

## IV daļa

# KOPSAVILKUMS PAR DETĀLPLĀNOJUMA IZSTRĀDES PROCESU

### 5. Institūciju nosacījumi detālplānojuma izstrādei

N.p.k.	Institūcija	Saņemšanas datums, numurs
1.	Valsts vides dienesta Lielrīgas reģionālā vides pārvalde	Nr.4.5-07/1141
2.	LR VM „Veselības inspekcija”	25.01.2019. Nr. 4.5-4./1941/58
3.	AS “Sadales tīkls”	22.01.2019. Nr. 30AT10-05/118
4.	SIA “Lattelecom”	11.03.2019. Nr. PN-28409
5.	AS “Gaso”	29.01.2019. Nr. 15.1-2/358
6.	AS „Mārupes komunālie pakalpojumi”	25.02.2019. Nr. 2-6/83
7.	VSAIA „Zemkopības ministrijas nekustamie īpašumi”	24.01.2019. Nr. Z-1-12/95
8.	Pašvaldības aģentūras „Pašvaldības īpašumu pārvalde”	28.02.2019. Nr. 1/2-2/67



Valsts vides dienests

LIELRĪGAS REĢIONĀLĀ VIDES PĀRVALDE

Rūpniecības iela 23, Rīga, LV-1045, tālr. 67084278, fakss 67084244, e-pasts: lielriga@lielriga.vvd.gov.lv, www.vvd.gov.lv

Rīgā

Dokumenta datums ir tā elektroniskās  
parakstīšanas datums Nr. 4.5.-07/1141  
Uz 21.01.2019. Nr. 1/2-2/25

**Mārupes novada domei**

E-pasts: [marupe@marupe.lv](mailto:marupe@marupe.lv)

**Par nosacījumiem detālplānojuma izstrādei  
īpašumā „Daiņas”, Tīrainē**

Valsts vides dienesta Lielrīgas reģionālā vides pārvalde (turpmāk – Pārvalde) saņēma Jūsu iesniegumu ar lūgumu izsniegt nosacījumus detālplānojuma izstrādei nekustamajā īpašumā „Daiņas” (zemes vienības kadastra apz.8076 008 0038), Tīrainē, Mārupes novadā. Detālplānojums tiks izstrādāts pamatojoties uz Mārupes novada domes 19.12.2018. lēmumu un apstiprinātu darba uzdevumu.

Pārvalde atbilstoši 14.10.2014. Ministru kabineta noteikumu Nr.628 „Noteikumi par pašvaldību teritorijas attīstības plānošanas dokumentiem” (turpmāk – Noteikumi Nr.628) 56.2.punktam izvirza sekojošus nosacījumus detālplānojuma izstrādei:

1. detālplānojumam jāatbilst ar Mārupes novada domes 19.12.2018. lēmumu apstiprinātajā darba uzdevumā norādītajam detālplānojuma izstrādes mērķim;
2. detālplānojuma izstrādi veikt atbilstoši Noteikumu Nr.628 2., 3.5., 4. un 5.3. nodaļas prasībām, ievērojot 30.04.2013. Ministru kabineta noteikumu Nr.240 „Vispārīgie teritorijas plānošanas, izmantošanas un apbūves noteikumi” prasības;
3. detālplānojuma projektā:
  - 3.1. uzrādīt vides un dabas resursu aizsardzības aizsargjoslas, nosakot saimnieciskās darbības aprobežojumus tajās atbilstoši Aizsargjoslu likuma prasībām;
  - 3.2. uzrādīt plānotās apbūves izvietojumu detālplānojuma teritorijā;
  - 3.3. izstrādāt teritorijas inženierkomunikāciju shēmu. Detālplānojuma teritorijai paredzēt pieslēgumu pie pašvaldības centralizētajiem ūdensapgādes un sadzīves kanalizācijas

tīkliem;

3.4. izstrādāt transporta kustības shēmu, uzrādīt piebraucamos ceļus detālplānojuma teritorijai.

Pārvalde informē, ka saskaņā ar Noteikumu Nr.628 59. un 62.punktu atzinuma sniegšanas termiņš varētu būt četras nedēļas.

Direktora vietnieks,  
Piesārņojuma kontroles daļas vadītājs

E. Jasinskis

ŠIS DOKUMENTS IR ELEKTRONISKI PARAKSTĪTS AR DROŠU ELEKTRONISKO  
PARAKSTU UN SATUR LAIKA ZĪMOGU

Veliks 67084242  
[armands.veliks@lielriga.vvd.gov.lv](mailto:armands.veliks@lielriga.vvd.gov.lv)



## Veselības inspekcija

Klijānu iela 7, Rīga, LV-1012, tālrunis: 67819671, fakss: 67819672, e-pasts: [vi@vi.gov.lv](mailto:vi@vi.gov.lv), [www.vi.gov.lv](http://www.vi.gov.lv)

### NOSACĪJUMI TERITORIJAS PLĀNOJUMAM

Rīgā

2019. gada 25. janvārī

Nr. 4.5.-4./1941/58

Mārupes novada domei  
Daugavas iela 29, Mārupe,  
Mārupes novads, LV-2167

<b>1. Objekta nosaukums:</b> Detālplānojums
<b>2. Objekta adrese:</b> Mārupes novads, Tīraine, zemes gabals „Dainas” (kadastra Nr. 80760080038)
<b>3. Objekta īpašnieks:</b> SIA „Tīraines parki” (Reģistrācijas Nr. 40203174791)
<b>4. Iesniegtie dokumenti:</b> 1. Mārupes novada domes 21.01.2018. vēstule Nr.1/2-2/25. 2. Mārupes novada domes 19.12.2018. lēmums Nr.4. 3. Mārupes novada domes darba uzdevums. 4. Detālplānojuma teritorijas shēma.
<b>5. Apsekojums veikts:</b> Nav
<b>6. Apsekojumā piedalījās:</b> Nav
<b>7. Konstatēts:</b> paredzēta detālplānojuma projekta izstrādāšana zemes gabalam „Dainas” (kadastra Nr. 80760080038) Tīraīnē, Mārupes novadā. Zemes gabala platība – 3,57 ha. Saskaņā ar Mārupes novada teritorijas plānojumu 2014.-2026.gadam zemes gabala izmantošanas veidi – „Savrupmāju apbūves teritorija”. Paredzēta nekustamā īpašuma sadalīšana zemes gabalos, savrupmāju būvniecībai.
<b>8.NOSACĪJUMI</b> Detālplānojuma projektēšanas gaitā paredzēt: 1) Aizsargjoslu likuma un Ministru kabineta 2014. gada 14. oktobra noteikumu Nr.628 „Noteikumi par pašvaldību teritorijas attīstības plānošanas dokumentiem” ievērošanu; 2) objektu pievienošanu pagasta centralizētajiem ūdensapgādes un kanalizācijas tīkliem; 3) inženierkomunikāciju izvietojumu ievērojot Ministru kabineta 2004. gada 30. septembra noteikumus Nr.574 „Noteikumi par Latvijas būvnormatīvu LBN 008-14 “Inženiertīklu izvietojums”; 4) piekļūšanas un apkalpes iespējas visām detālplānojumā projektētajām teritorijām. Veselības inspekcija iesaka detālplānojuma risinājumu izvērtēt Higiēnas novērtēšanas un monitoringa nodaļā.

Sabiedrības veselības departamenta  
Higiēnas novērtēšanas nodaļas vadītāja

Olga Saganoviča

Ruslans Lucenko, tālr.67321064  
[ruslans.lucenko@vi.gov.lv](mailto:ruslans.lucenko@vi.gov.lv)

F448-v1

Mārupes novada Dome  
Zemesgabals 15  
2019.12.21/36  
Reģistrēts Nr. 112-2/36



Akciju sabiedrība "Sadales tīkls"  
Vienotais reģ. Nr. 40003857687  
Šmerļa iela 1, Rīga, LV-1160, Latvija  
Tālr. (+371) 67726000, www.sadalestikls.lv, st@sadalestikls.lv

---

Rīgā  
22.01.2019. Nr. 30AT10-05/118  
Uz 21.01.2019. Nr. 1/2-2/25

Mārupes novada dome  
Daugavas ielā 29, Mārupē  
Mārupes novads, LV-2167  
marupe@marupe.lv

Nosacījumi detālplānojuma izstrādei nekustamajā īpašumā "Daiņas", Tīrainē, Mārupes novadā

1. Izstrādājamo plānojumu aptverošajā teritorijā "Daiņas" (zemes gabalā ar kadastra apzīmējumu Nr. 8076 008 0038), Tīrainē, Mārupes novadā atrodas esošie AS "Sadales tīkls" piederošie elektroapgādes objekti (vidējā sprieguma kabeļlīniju A-055 un A-052 posmi).
2. Plānojuma teritorijā esošo elektrotīklu un būvju novietojumam jāatbilst spēkā esošā normatīvā regulējuma, tajā skaitā Latvijas būvnormatīvu, prasībām.
3. Plānojuma ietvaros jāizstrādā perspektīvajā teritorijā paredzēto objektu elektroapgādes shēma un plānotā risinājuma attēlojums uz topogrāfiskā uzmērījuma plāna, iekļaujot informāciju par paredzētajām kabeļu zonām, kabeļu skaitu tajās, transformatoru apakšstaciju, komutācijas punktu, sadalņu u.c. elektroapgādes objektu iespējamo novietojumu. Elektroapgādes risinājumi jāizstrādā saskaņā ar detālplānojumā paredzēto objektu elektrisko slodžu orientējošiem aprēķiniem.
4. Lai precizētu paredzamo objekta slodžu pieslēguma vietu, nepieciešams aizpildīt tiešsaistes pieteikuma formu klientu portālā [www.e-st.lv](http://www.e-st.lv) vai pieteikuma veidlapu "Jauns pieslēgums, slodzes izmaiņas vai pieslēgums uz laiku (līdz 24 mēnešiem)", norādot nepieciešamo jaudu, spriegumu un citu informāciju, kas prasīta veidlapā. Pieteikumam nepieciešams pievienot detalizētu skici/-es ar plānoto/-ajiem apbūves risinājumu/-iem, sarkano līniju izvietojumu un paredzēto slodžu sadalījumu. Aizpildīto pieteikumu un pieteikuma veidlapā norādīto dokumentu kopijas var sūtīt uz e-pastu [st@sadalestikls.lv](mailto:st@sadalestikls.lv) vai arī AS "Sadales tīkls" pa pastu uz adresi Šmerļa ielā 1, Rīgā, LV-1006. Pēc pieteikuma saņemšanas tiks izstrādāti tehniskie noteikumi plānotajam objekta slodzes pieslēgumam un informācija par iespējamajām elektrotīkla pieslēguma ierīkošanas izmaksām.
5. Plānojumā jāuzrāda visi esošie un plānotie energoapgādes objekti (transformatoru apakšstacijas, vīdsprieguma un zemsprieguma elektropārvades līnijas u.c. objekti), inženierkomunikāciju koridori un elektroapgādes objektu aizsardzībai un ekspluatācijai nepieciešamās aizsargjoslas, kas noteiktas Aizsargjoslu likuma 16. pantā (skat. pielikumā shēmu ar esošajiem energoapgādes objektiem un to pietuvināto atrašanās vietu).
6. Plānojumā norādīt, ka elektroapgādes projektēšana un būvniecība ir īpaša būvniecība, kura jāveic saskaņā ar MK noteikumiem Nr. 573 "Elektroenerģijas ražošanas, pārvades un sadales būvju būvnoteikumi".
7. Plānojuma teritorijā plānoto inženierkomunikāciju izvietojumam jāatbilst LBN 008-14 "Inženiertīklu izvietojums". Pie esošajiem un plānotajiem energoapgādes objektiem jānodrošina ērta piekļūšana AS "Sadales tīkls" personālām, autotransportam u. c. tehnikai.
8. Izstrādājot teritorijas plānojumu, ievērot īpašuma lietošanas tiesību ierobežojumus elektropārvades līniju aizsargjoslās, kas noteikti Aizsargjoslu likumā (īpaši 35. un 45.

- panta prasības).
9. Plānojumā ietvert prasības par elektrotīklu ekspluatāciju un drošību, kā arī prasības vides un cilvēku aizsardzībai, ko nosaka MK noteikumi Nr. 982 "Enerģētikas infrastruktūras objektu aizsargjoslu noteikšanas metodika" – 3. un 8. – 11. Punkts.
  10. Ja nepieciešama esošo elektroietaišu pārvietošana, tad paredzēt to pārvešanu atbilstoši spēkā esošajiem likumiem, noteikumiem u. c. normatīvajiem aktiem. Elektroietaišu pārvietošanai nepieciešams saņemt AS "Sadales tīkls" tehniskos noteikumus. Atbilstoši Enerģētikas likuma 23.panta 2.daļai, esošo energoapgādes komersantu objektu pārvietošanu pēc pamatotas nekustamā īpašuma īpašnieka prasības veic par viņa līdzekļiem.
  11. Elektroenerģijas lietotāju elektroapgādes kārtību, elektroenerģijas tirgotāja un elektroenerģijas sistēmas operatora un lietotāja tiesības un pienākumus elektroenerģijas piegādē un lietošanā nosaka MK noteikumi Nr. 50 "Elektroenerģijas tirdzniecības un lietošanas noteikumi".
  12. Jaunu elektroietaišu pieslēgšana un atļautās slodzes palielināšana AS "Sadales tīkls" notiek saskaņā ar Sabiedrisko pakalpojumu regulēšanas komisijas padomes lēmumu "Sistēmas pieslēguma noteikumiem elektroenerģijas sistēmas dalībniekiem".
  13. Plānojuma paskaidrojošā daļā jāiekļauj informācija, ko nosaka Enerģētikas likuma 19., 19<sup>1</sup>, 23. un 24. pants.
  14. Veicot jebkādas darbus/darbības aizsargjoslās, kuru dēļ nepieciešams objektus aizsargāt, darbi jāveic pēc saskaņošanas ar attiecīgā objekta īpašnieku.
  15. Plānojumu grafiskās daļas izstrādei izmanto aktualizētu augstas detalizācijas topogrāfisko plānu (LKS 92-TM koordinātu sistēmā) tādā mērogā, kāds noteikts pašvaldības izsniegtajā darba uzdevumā un nodrošina plānotā elektroapgādes risinājuma informācijas pārskatāmību.
  16. Pirms plānojuma iesniegšanas publiskajai apspriešanai un tā augšupielādes TAPIS sistēmā, plānojumu ar elektroapgādes tehnisko risinājumu jāiesniedz saskaņošanai AS "Sadales tīkls" Tīkla pārvaldības funkcijas Pierīgas tehniskās daļas Projektu nodaļā, pirmdienās, ceturtdienās no plkst. 13.00 līdz 16.00, otrdienās, trešdienās, piektdienās no plkst. 9.00 līdz 12.00. Plānojuma atzinums tiks sagatavots pēc pieprasījuma iesnieguma saņemšanas.

Nosacījumi derīgi 2 gadus no to izsniegšanas dienas.

Pielikumā:

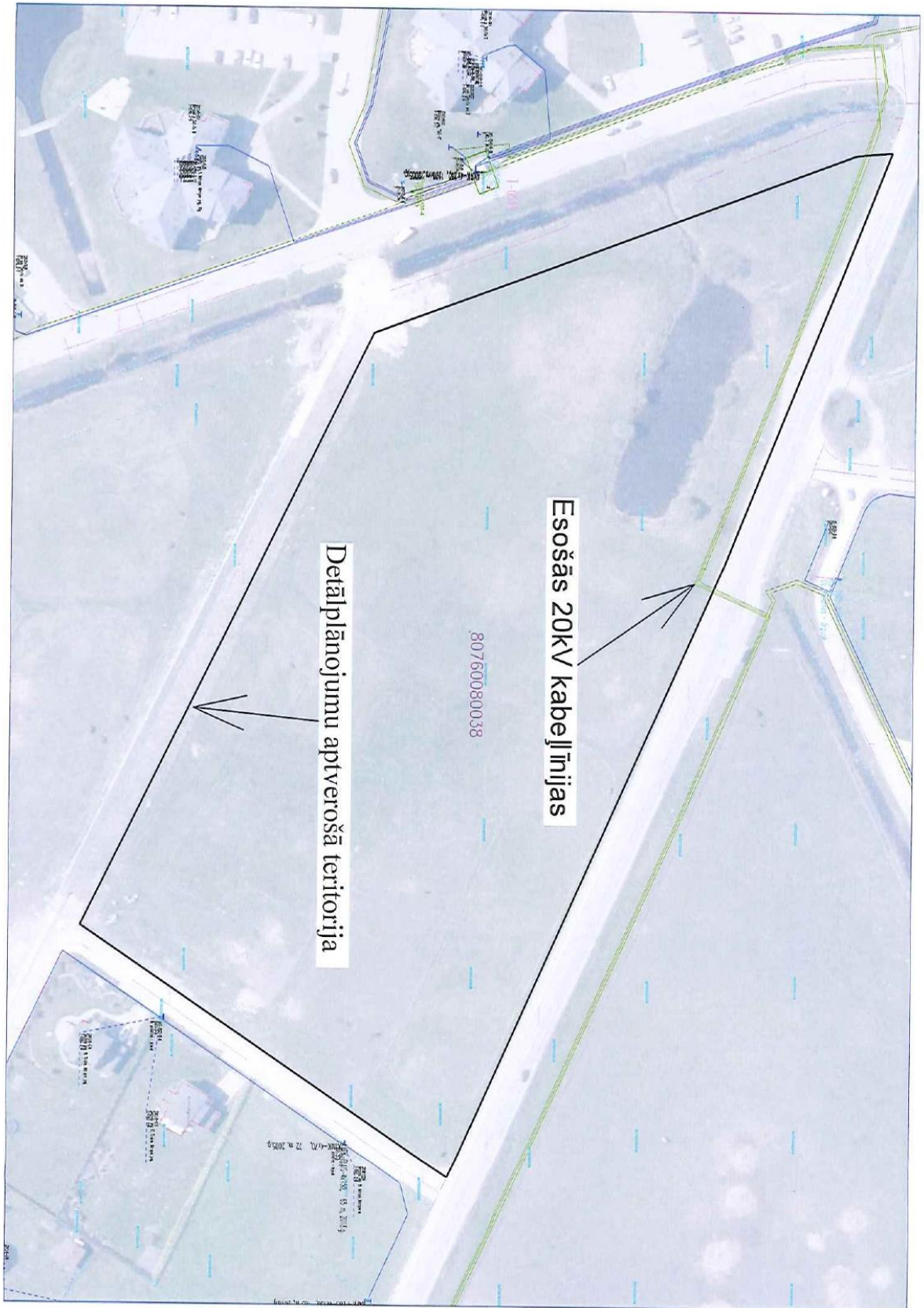
Shēma ar esošajiem energoapgādes objektiem un to pietuvināto atrašanās vietu uz 1 lp.

Elektroinženieris (TN)



Kristaps Kalniņš

Vitālijs Ņikitins 67726245



SIA Lattelecom  
 Vienotais reģ. nr. 40003052786  
 PVN reģ. nr. LV40003052786  
 Dzīvojamā iela 105, Rīga LV 1011  
 Tālrunis: +371 67055000  
 Fakss: +371 67055481  
 lattelecom@lattelecom.lv  
 www.lattelecom.lv



**DETĀLPLĀNOJUMA NOSACĪJUMI Nr. PN-28409**

Rīga

**Datums:** 11.03.2019. **Pamatojums:** Pieteikums

**Pieprasītājs:** SIA „Detālplānojumi SB” **Kontakttālrunis:** 29125515  
**Zemes kadastra Nr.** 8076 008 0038  
**Objekta adrese:** NĪ “Daiņas”, Tīrainē, Mārupes novads, kadastra Nr. 8076 008 0038

**Kādam nolūkam izsniegti tehniskie noteikumi:**

Nekustamajam īpašumam “Daiņas”, Tīrainē, Mārupes novadā, zemesgabala sadalīšanai savrupmāju apbūves gabalos, detālplānojuma projekta izstrādei.

**DETĀLPLĀNOJUMA NOSACĪJUMU APRAKSTS**

**Paskaidrojums:** Projekta izstrādes piegulošajā teritorijā Vecozolu ielā, atrodas SIA Lattelecom elektronisko sakaru kabeļu kanalizācija.

**Veicamo darbu apraksts un DN izpildes nosacījumi:**

1.	Saglabāt esošās SIA Lattelecom komunikācijas nodrošinot to aizsardzību, nepārtrauktu darbību un piekļuvi esošajām komunikācijām uzturēšanas un bojājumu novēršanās darbu veikšanai, gadījumā ja tās traucē projekta izstrādi paredzēt to pārvietošanu, saņemot detalizētus tehniskos noteikumus un slēdzot vienošanos ar SIA Lattelecom par to.
2.	Detālplānojuma projektu izstrādāt uz aktuāla topogrāfiskā materiāla, atbilstoši LR Aizsargjoslu likumam un LR Elektronisko sakaru likuma prasībām.
3.	Projekta risinājumos paredzēt vietu perspektīvā iespējamam SIA Lattelecom elektronisko sakaru kabeļu kanalizācijas trases izvietojumam, detālplānojuma izstrādes teritorijā, pa projektējamajiem ielām un pievadceļiem ar iespēju pieslēgties SIA Lattelecom komunikācijām/ akai Vecozolu ielā, uzradot apakšzemes komunikāciju trašu izvietošanu ielu šķēsgriezumos, ievērojot Latvijas Republikas Ministru kabineta Noteikumus Nr. 574 par Latvijas būvnormatīvu LBN 008-14 „Inženiertīklu izvietošana”.
4.	Paredzēt vietas kabeļu kanalizācijas pievadiem no projektējamās kabeļu kanalizācijas līdz katrai plānotajai zemes vienībai.
5.	Projektējamās sakaru komunikāciju trases/ pievadus/ akas paredzēt zaļajā zonā, sarkano līniju robežās, ārpus ielu un piebraucamo ceļu braucamās daļas. Projekta risinājumus saskaņot projektēšanas gaitā.
6.	Projektēt un būvēt elektronisko sakaru tīklu atļauts tikai elektronisko sakaru jomā sertificētajām specialitātēm, kas saņēmuši sertifikātu normatīvajos aktos noteiktajā kārtībā.
7.	Ja objekta īpašniekam ir interese par Lattelecom optiskā tīkla pakalpojumiem, aicinām aizpildīt un atsūtīt pieteikuma veidlapu uz e- adresi: <a href="mailto:lattelecom@lattelecom.lv">lattelecom@lattelecom.lv</a> . Papildus informācija <a href="https://www.lattelecom.lv/majai/kontakti/buvnieciba,saskanosana/Lattelecom_tikla_parvietošana_vai_izbuve_objektā/Sadaļa_“Ja_vēlies_izbūvēt”">https://www.lattelecom.lv/majai/kontakti/buvnieciba,saskanosana/Lattelecom_tikla_parvietošana_vai_izbuve_objektā/Sadaļa_“Ja_vēlies_izbūvēt”</a> .

**Piezīmes:** Saskaņā ar LR likumu „Elektronisko sakaru likums” III nodaļa, 18. panta, 4. apakšpunktu, elektronisko sakaru tīklu pēc nekustamā īpašuma īpašnieka vai valdītāja prasības pārvieto par attiecīgā nekustamā īpašnieka vai valdītāja līdzekļiem.

**Projektēšanas un izbūves darbi veicami saskaņā ar SIA „Lattelecom” tehniskajiem standartiem. Projektu saskaņot ar:**

- SIA „Lattelecom”, pieteikt elektroniski, **Portāls:** <http://uzraugi.lattelecom.lv>
- Ēku, zemes gabalu īpašniekiem, pilnvarotām personām.

**Pēc elektronisko sakaru būvdarbu veikšanas izpildedokumentācija nododama**

SIA Lattelecom PPUD RN TUS, Kleistu ielā 5, Rīgā

Detālplānojuma nosacījumus sagatavoja SIA „Lattelecom” pilnvarota persona:

SIA „Lattelecom” PPUD RN, tālrunis:

67051456

Signature not validated

Dokuments ir sagatavots PDF, vai EDOC datnes formātā. Dokumenta saturu nedrīkst izdrukāt, kopēt, izplatīt vai atveidot citā veidā, ja vien tas nav paredzēts šajā dokumentā. Dokumenta saturu nedrīkst izdrukāt, kopēt, izplatīt vai atveidot citā veidā, ja vien tas nav paredzēts šajā dokumentā.  
 Digitally signed by IRINĀVA SĒLIŅŠOVA  
 Date: 2019.03.12 15:37:08 EET  
 Location: Rīga  
 Reason: Lattelecom

Ierobežotas pieejamības ārēja informācija





Akciju sabiedrība "Gasol"  
Vienotais reģ. Nr. 40203108921  
Vagonu iela 20, Rīga, LV-1009  
Tālr. 155, info@gaso.lv, www.gaso.lv

Rīgā  
29.01.2019. Nr. 15.1-2/358  
Uz 21.01.2019. Nr. 1/2-2/25

**Mārupes novada Dome**  
Daugavas iela 29  
Mārupes nov., LV-2167  
marupe@marupe.lv

**Par nosacījumiem detālplānojuma izstrādei  
nekustamam īpašumam  
„Daiņas” (kadastra Nr. 8076 008 0038),  
Tīrainē, Mārupes novadā**

Atbildot uz Jūsu 21.01.2019. iesniegumu par nosacījumiem detālplānojuma izstrādei nekustamajam īpašumam „Daiņas”, Tīrainē, Mārupes novadā, akciju sabiedrība “Gasol” (turpmāk - Sabiedrība) informē, ka minētā nekustamā īpašuma teritorijā atrodas sadales gāzesvads ar spiedienu līdz 0.4 MPa,

Informāciju par esošo gāzesvadu novietnēm var saņemt Sabiedrības Rīgas iecirknī, Vagonu ielā 20, Rīgā, tālrunis 67041670.

Patērētājiem īpašumā „Daiņas”, Tīrainē, Mārupes novadā gāzes apgāde iespējama no sadales gāzesvada ar spiedienu līdz 0.4 MPa, kas izbūvēts Vecozolu un Zeltiņu ielās.

Izstrādājot detālplānojumu, nepieciešams:

- 1) detālplānojumā uzrādīt esošā gāzesvada ar spiedienu līdz 0.4 MPa novietni;
- 2) paredzēt perspektīvā sadales gāzesvada ar spiedienu 0.4 MPa novietni projektējamo ielu sarkanajās līnijās vai inženierkomunikāciju koridoros atbilstoši Latvijas standartu (LVS), Aizsargjoslu likuma, Latvijas būvnormatīva **LBN 008-14 „Inženiertīklu izvietojums”** un citu spēkā esošo normatīvo dokumentu prasībām;
- 3) paredzēt iespējas gāzes pievadu ar spiedienu līdz 0.4 MPa izbūvei katram patērētājam atsevišķi;
- 4) izstrādāto detālplānojumu saskaņot ar Sabiedrības Rīgas iecirkni;
- 5) detālplānojuma grafisko daļu (zemesgabalu sadalījums, inženiertehnisko komunikāciju izvietojuma shēma, ielu šķērsprofili) **digitālā veidā (\*.dwg formātā)** iesniegt Sabiedrības Gāzapgādes attīstības departamenta Perspektīvās attīstības daļā atzinuma saņemšanai;
- 6) tehniskos noteikumus konkrēto objektu gāzes apgādei patērētājam pieprasīt Sabiedrības Jauno pieslēgumu daļā, pēc detālplānojuma saskaņošanas pašvaldībā.

Komercepilnvarnieks  
Gāzapgādes attīstības departamenta  
Perspektīvās attīstības daļas vadītājs

U.Kocers

Zaltāne  
67041724  
[elita.zaltane@gaso.lv](mailto:elita.zaltane@gaso.lv)

ŠIS DOKUMENTS IR PARAKSTĪTS AR DROŠU ELEKTRONISKO PARAKSTU  
UN SATUR LAIKA ZĪMOGU



Juridiskā adrese: Viršu iela 6, Tīraine, Mārupes novads, LV-2167  
tālr. 28670000; 67915279, vienotais reģ.Nr.40103111018  
[info@mkp.lv](mailto:info@mkp.lv) [www.mkp.lv](http://www.mkp.lv)

Viršu iela 6, Mārupes novads  
2019. gada 25. februārī  
Nr.2-6\ 83

**NOSACĪJUMI DETĀLPLĀNOJUMA IZSTRĀDEI**  
“Daiņas”, kadastra numurs 8076 008 0038, Tīraine, Mārupes novads,  
pieprasīja: Mārupes novada Dome

Lietošanas veids: Detālplānojuma izstrāde - Dzīvojamā apbūve  
Ūdens patēriņš: 50 m<sup>3</sup>; Novadāmo notekūdeņu daudzums: 50 m<sup>3</sup>/mēnesī

1. Ūdensvads

1. Paziņojam, ka tuvākais AS „Mārupes komunālie pakalpojumi” ūdensvada ir Vecozolu ielā, Ø160.
2. Detālplānojumā paredzēt ūdensvada PN16Ø160 maģistrāles izbūvi no pieslēguma vietas Vecozolu ielā. Ūdensvada izvadus no ēkas/ēkām projektēt ar ūdensvada cauruli PN16Ø32/63 nodrošinot iespēju pievienoties ūdensvada maģistrālei īpašumā.
3. Detālplānojumā paredzēt atzarā no ūdensvada maģistrāles pazemes servisa aizbīdni pirms katra privātipašuma/dzīvokļa/ēkas sarkano līniju robežā; īpašumā (īpašnieka teritorijā) ūdensvada ievadā līdz 1,5 m no žoga uzstādīt komercuzskaites mēraparāta mezglu (siltinātā aka/šahta) kur uzstādīt komercuzskaites mēraparātu (ūdens caurteces mērītāju) atbilstoši LR MK Nr.174 noteikumiem. Pirms atzara un izbūvētā komercuzskaites mēraparāta mezgla aizbēršanas izsaukt AS „Mārupes komunālie pakalpojumi” darbinieku, kurš pārbaudīs atzara montāžu līdz komercuzskaites mēraparāta mezglam, uzstādīs komercuzskaites mēraparātu, noplombēs komercuzskaites mēraparātu ar uzņēmuma plombu un sastādīs aktu.
4. Ūdensvada ieguldī paredzēt ar dziļumu 1,7m zem virszemes slāņa. Šķērsojot ceļu 1.8m. Paredzamais spiediens ūdensvada maģistrālē līdz 5.0 bar.
5. Pirms tehniskā projekta izstrādes, pieprasīt A/S “Mārupes komunālie pakalpojumi” tehniskos noteikumus pieslēguma izveidei pie maģistrālajiem ūdensapgādes tīkliem.

2. Sadržīves notekūdeņu kanalizācija

1. Paziņojam, ka tuvākā AS „Mārupes komunālie pakalpojumi” pieslēguma vieta pie sadzīves notekūdeņu maģistrālās kanalizācijas ir Vecozolu un Veczariņu ielu krustojumā pirms esošās sadzīves kanalizācijas sūkņu stacijas. Vecozolu un Veczariņu ielu krustojumā caurules diametrs ir Ø 200. Centrālā kanalizācijas cauruļvada Ø 200 teknes atzīme akā Vecozolu un Veczariņu ielu krustojumā ir 7,24m Latvijas augstuma sistēmā.
2. Detālplānojumā paredzēt sadzīves notekūdeņu novadīšanu no īpašuma ar centrālo sadzīves notekūdeņu kanalizācijas sistēmu K<sub>1</sub> īpašuma robežās. Ar pašteses centrālo kanalizācijas cauruļvadu pieslēgties pie Vecozolu un Veczariņu ielu krustojumā esošās sadzīves notekūdeņu maģistrālās kanalizācijas pirms esošās sadzīves kanalizācijas sūkņu stacijas.
3. **Detālplānojumā paredzēt tehniski nodalītas sistēmas sadzīves kanalizācijas sistēmai un lietus un grunts ūdeņu sistēmai.** Detālplānojumā attēlot/norādīt plānoto lietus ūdeņu savākšanas un novadīšanas risinājumu.

4. Pirms tehniskā projekta izstrādes, pieprasīt A/S “Mārupes komunālie pakalpojumi” tehniskos noteikumus pieslēguma izveidei pie maģistrālajiem sadzīves kanalizācijas tīkliem.
5. Detālplānojuma izstrādātājam saskaņot ar AS “Mārupes komunālie pakalpojumi” plānoto trases izvietojumu un pieslēguma vietu ūdensvadam un kanalizācijai.

*AS “Mārupes komunālie pakalpojumi”*  
*Valdes loceklis*



**I.Punculis**



Valsts sabiedrība ar ierobežotu atbildību  
**„ZEMKOPĪBAS MINISTRIJAS NEKUSTAMIE ĪPAŠUMI”**  
Zemgales reģiona meliorācijas nodaļa

Uzvaras iela 1, Bauska, Bauskas novads, LV-3901  
tālr. 63923822, e-pasts zemgale@zmni.lv

## BAUSKĀ

24.01.2019 Nr.Z-1-12/95

Uz 21.01.2019 Nr. Nr.1/2-2/25

Mārupes novada dome  
marupe@marupe.lv

Nosacījumi detālplānojuma izstrādei īp.Daiņas, Tīrainē, Mārupes nov.

Valsts sabiedrības ar ierobežotu atbildību „Zemkopības ministrijas nekustamie īpašumi” (turpmāk – ZMNĪ) Zemgales reģiona meliorācijas nodaļa 2019.gada 21.janvārī ir saņēmusi un izskatījusi Mārupes novada domes iesniegumu par nekustamo īpašuma „Daiņas”, kad. Nr. 80760080038 Tīraine, Mārupes novadā, detālplānojuma nosacījumu izstrādi.

Saskaņā ar Mārupes novada domes darba uzdevumu Nr.3-30/11-2018 sniedzam sekojošu informāciju:

Pēc ZMNĪ rīcībā esošajiem meliorācijas kadastra datiem platība nosusināta ar drenāžas sistēmu, izbūvējot meliorācijas objektu Rīgas raj. Tīraines SIS obj. „Tīraines selekcijas un izmēģinājumu stacija”, šifrs 13136, 1965.gads. Īpašums robežojas ar pašvaldības koplietošanas ūdensnoteku ŪSIK 41312:03, kurai noteikta ekspluatācijas aizsargjosla 10m no krots. Par vēlāk veiktiem meliorācijas sistēmas izbūves darbiem un meliorācijas sistēmas kvalitatīvo stāvokli meliorācijas kadastra materiālos datu nav.

Veicot nekustamā īpašuma „Daiņas”, kad. Nr. 80760080038, Tīraine, Mārupes novadā, detālplānojuma izstrādi jāievēro sekojoši nosacījumi:

- Projekta īstenošanas rezultātā nav pieļaujama melioratīvā stāvokļa pasliktināšanās objektam pieguļošajās platībās.

- Jāparedz virszemes noteces uztveršanas, savākšanas un novadīšanas no būvobjektiem tehniskais risinājums.

- Lai nodrošinātu optimālu mitruma režīmu teritorijā, iesakām paredzēt drenāžas izbūvi ap ēkām.

-Plānojot meliorācijas sistēmu būvniecību, jāizņem tehniskie noteikumi ZMNĪ.

Lai nodrošinātu iepriekšminēto, ievērojami sekojoši normatīvie akti:

-2010. gada 14. janvārī pieņemtais Meliorācijas likums ;

- 2014.gada 16.septembra noteikumi Nr.550„Hidrotehnisko un meliorācijas būvju būvnoteikumi”;

- 2015.gada 30.jūnija MK noteikumi Nr.329 „Par Latvijas būvnormatīvu LBN 224-15 „Meliorācijas sistēmas un hidrotehniskās būves””;

- 2010. gada 3.augusta MK noteikumi Nr. 714 „Meliorācijas sistēmas ekspluatācijas un uzturēšanas noteikumi”.

Meliorācijas sistēmu izbūves tehniskos risinājumus saskaņot Zemgales reģiona meliorācijas nodaļā.

Zemgales reģiona meliorācijas nodaļas vadītāja

Ilze Bergmane

ŠIS DOKUMENTS IR ELEKTRONISKI PARAKSTĪTS AR DROŠU ELEKTRONISKO PARAKSTU UN SATUR LAIKA ZĪMOGU

Juris Zālītis, 26658604  
juris.zalitis@zmni.lv



**MĀRUPES  
NOVADA DOME**

MĀRUPES NOVADA DOME

Reģ.Nr.: 90000012827

Daugavas iela 29, Mārupe, Mārupes novads, LV-2167

Tālrunis: 67934695 E-pasts: marupe.info@marupe.lv

www.marupe.lv

Mārupē

28.02.2019 Nr. 1/2-2/67

Uz \_\_\_\_\_ Nr. \_\_\_\_\_

### NOSACĪJUMI DETĀLPLĀNOJUMA IZSTRĀDEI

*Objekts: "Nekustamais īpašums "Daiņas", Mārupes novads."*

1. Detālplānojums jāizstrādā saskaņā ar Mārupes novada teritorijas plānojums 2014. – 2026. gadam "Teritorijas izmantošanas un apbūves noteikumi", „Lokālplānojuma Mārupes un Tīraines ciemu ielu tīkla un sarkano līniju precizēšanai, ietverot priekšlikumus atsevišķu zemes vienību funkcionālā zonējuma grozīšanai" un būvniecību regulējošajiem normatīvajiem aktiem, tai skaitā, Ministru kabineta 2014. gada 14. oktobra noteikumiem Nr. 633 "Autoceļu un ielu būvnoteikumi", kā arī esošo projektēšanas un būvniecības normu un noteikumu prasībām (LVS 190 grupas standartus).
2. Piekļuves iespējas detālplānojuma teritorijai paredzēt no esošā un perspektīvā pašvaldības ielu tīkla, ievērojot "pakāpeniskuma" principu teritoriju pieslēgšanai ielu tīklam, veidojot jaunus krustojumus pretī esošajiem vai ievērojot "Teritorijas izmantošanas un apbūves noteikumi" prasības piekļūšanas nodrošināšanai un prasības satiksmes infrastruktūras nodrošināšanai, nodrošinot piekļuves iespējas blakus esošajiem īpašumiem.
3. Izstrādāt Sauliešu ielas brauktuves plāna izbūvi (posmā no Zirgu ielas līdz Zeltrītu ielai) atbilstoši esošajam normālprofilam (posmā no Pakalniņu ielas līdz Zirgu ielai).
4. Nodrošināt gājēju un velosipēdistu piekļūvi detālplānojuma teritorijai. Izstrādāt celiņa novietojumu Zirgu ielā (posmā no Sauliešu ielas līdz Vecozolu ielai).
1. Detālplānojuma teritorijas ielu platumus un konstruktīvos segas slāņa biezumus pieņemt atbilstoši plānotajam transporta sastāvam, tā slodzēm un ģeoloģijas izpētes datiem. Divvirzienu kustībai min., brauktuves platums 5.5m.
2. Autostāvvietu izbūvi paredzēt ārpus ielu sarkanajām līnijām.
3. Ielu sarkano līniju robežās neapgrūtināt un nodrošināt virszemes ūdens atvadi no plānotās un esošās brauktuves.
4. Teritorijā nodrošināt meliorācijas sistēmu darbību, lai grunts nekļūtu pārmitrināta, tai skaitā esošo un perspektīvo ielu brauktuves seguma konstrukcija.
5. Nodrošināt redzamības brīvlaukus krustojumu zonā un pievedceļu robežās.

6. Detālpārplānojuma izstrādē ievērtēt un salāgot blakus esošo teritoriju izstrādes stadijā esošos būvprojektus. SIA “EJA” izstrādāto “Sabiedrisko pakalpojumu centra, autostāvvietu un Tīraīnes ielas posma jaunbūve” būvprojektu un SIA “A.R.design” izstrādāto “Pirmsskolas izglītības iestāde” būvprojektu.
7. Detālpārplānojumā jāiekļauj noteikums par pienākumu objekta izbūves laikā darbu veikšanā izmantoto pievedceļu uzturēšanu, nepasliktinot to tehnisko stāvokli. Ja darbu veikšanas rezultātā tiek pasliktināts pievedceļu tehniskais stāvoklis, būvdarbu veicējam ir pienākums nekavējoties novērst radītos bojājumus par saviem līdzekļiem.
8. Detālpārplānojumu saskaņot Mārupes novada pašvaldības īpašumu pārvaldē.
9. Izstrādājot objektam būvprojektu pieprasīt tehniskos noteikumus Mārupes novada pašvaldības īpašumu pārvaldē.

Izpilddirektors



K. Ločs

*Petrovskis, 29225434  
stanislavs.petrovskis@marupe.lv*

## 6. Ziņojums par detālplānojuma izstrādei izsniegto nosacījumu ievērošanu

Atbilstoši Darba uzdevumam ir saņemti visi institūciju nosacījumi:

Institūciju nosacījumi	Izpilde	Piezīmes
<b>Valsts vides dienesta Lielrīgas reģionālā vides pārvaldes nosacījumi Nr. 4.5.-07/1141</b>		
1. detālplānojumam jāatbilst ar Mārupes novada domes 19.12.2018. lēmumu apstiprinātajā darba uzdevumā norādītajam detālplānojuma izstrādes mērķim;	Ņemts vērā	
2. detālplānojuma izstrādi veikt atbilstoši Noteikumu Nr.628 2., 3.5., 4. un 5.3. nodaļas prasībām, ievērojot 30.04.2013. Ministru kabineta noteikumu Nr.240 „Vispārīgie teritorijas plānošanas, izmantošanas un apbūves noteikumi” prasības;	Ņemts vērā	
3. detālplānojuma projektā:		
3.1. uzrādīt vides un dabas resursu aizsardzības aizsargjoslas, nosakot saimnieciskās darbības aprobežojumus tajās atbilstoši Aizsargjoslu likuma prasībām;	Ņemts vērā	Detālplānojuma teritorijā nav objekti un teritorijas, kas ir nozīmīgas no vides un dabas resursu aizsardzības un racionālas izmantošanas viedokļa.
3.2. uzrādīt plānotās apbūves izvietojumu detālplānojuma teritorijā;	Ņemts vērā	Skatīt detālplānojuma grafisko daļu.
3.3. izstrādāt teritorijas inženierkomunikāciju shēmu. Detālplānojuma teritorijai paredzēt pieslēgumu pie pašvaldības centralizētajiem ūdensapgādes un sadzīves kanalizācijas tīkliem;	Ņemts vērā	Skatīt detālplānojuma grafisko daļu.
3.4. izstrādāt transporta kustības shēmu, uzrādīt piebraucamos ceļus detālplānojuma teritorijai.	Ņemts vērā	Skatīt detālplānojuma grafisko daļu.
<b>LR VM „Veselības inspekcijas” 25.01.2019. nosacījumi Nr. 4.5-4./1941/58</b>		
Detālplānojuma projektēšanas gaitā paredzēt:	Ņemts vērā	
1) Aizsargjoslu likuma un Ministru kabineta 2014.gada 14.oktobra noteikumu Nr.628 „Noteikumi par pašvaldību teritorijas attīstības plānošanas dokumentiem” ievērošanu;	Ņemts vērā	Detālplānojuma teritorijā nav aizsargjolas gar ūdensvadu un sadzīves kanalizāciju tīkliem.
2) Objektu pievienošanu pagasta centralizētajiem ūdens apgādes un kanalizācijas tīkliem;	Ņemts vērā	Skatīt detālplānojuma grafisko daļu.
3) Inženierkomunikāciju izvietojumu ievērojot Ministru kabineta 2004.gada 30.septembra noteikumus Nr.574 „Noteikumi par Latvijas būvnormatīvu LBN 008-14 „Inženiertīklu izvietojums”;	Ņemts vērā	Skatīt detālplānojuma grafisko daļu.
4) piekļūšanas un apkalpes iespējas visām detālplānojumā projektētajām teritorijām.	Ņemts vērā	Skatīt detālplānojuma grafisko daļu.
Veselības inspekcija iesaka detālplānojuma risinājumu izvērtēt Higiēnas novērtēšanas un monitoringa nodaļā.	Ņemts vērā	
<b>A/S “Sadales tīkls” Pierīgas reģions 22.01.2019. nosacījumi Nr. 30AT10-05/118</b>		
1. Izstrādājamo plānojumu aptverošajā teritorijā „Daiņas” (zemes gabalā ar kadastra apzīmējumu Nr. 8076 008 0038), Tīrainė, Mārupes novadā atrodas esošie AS „Sadales tīkls” piederošie elektroapgādes objekti (vidēja sprieguma kabeļlīniju A-055 un A-052 posmi).	Ņemts vērā	
2. Plānojuma teritorijā esošo elektrotīklu un būvju novietojumam jāatbilst spēkā esošā normatīva regulējuma, tajā skaitā Latvijas būvnormatīvu, prasībām.	Ņemts vērā	
3. Plānojuma ietvaros jāizstrādā perspektīvajā teritorijā	Ņemts vērā	Starp projektējamo brauktuvi un ielu

<p>paredzēto objektu elektroapgādes shēma un plānotā resinājuma attēlojums un topogrāfiskā uzmērījuma plāna, iekļaujot informāciju par paredzētajām kabeļu zonām, kabeļu skaitu tajās, transformatoru apakšstaciju, komunikācijas punktu, sadalņu u.c. elektroapgādes objektu iespējamo novietojumu. Elektroapgādes risinājumi jāizstrādā saskaņā ar detālplānojumā paredzēto objektu elektrisko slodžu orientējošiem aprēķiniem.</p>		<p>sarkano līniju Vecozolu un Sauliešu ielās paredzēts izbūvēt vienu 20kV vīdsprieguma elektrokabēli un vienu 0,4kV zemsprieguma elektrokabēli, kas tiks pieslēgtas esošajai elektroenerģijas transformatora apakšstacijai T0549 Zeltrītu ielā, un paredzot orientējošas vietas elektrosadales skapju novietnēm katrai jaunveidojamai zemes vienībai atsevišķi. Skatīt detālplānojuma grafisko daļu. Tiks precizēts tehniskajos projektos.</p>
<p>4. Lai precizētu paredzamo objekta slodžu pieslēguma vietu, nepieciešams aizpildīt tiešsaistes pieteikuma formu klientu portālā <a href="http://www.e-st.lv">www.e-st.lv</a> vai pieteikuma veidlapu „Jauns pieslēgums, slodzes izmaiņas vai peislēgums uz laiku (līdz 24 mēnešiem)”; norādot nepieciešamo jaudu, spriegumu un citu informāciju, kas prasīta veidlapā. Pieteikumam nepieciešams pievienot detalizētu skici/-es ar plānoto/-ajiem apbūves risinājumu/-iem, sarkano līniju izvietošanu un paredzēto slodžu sadalījumu. Aizpildīto pieteikuma un pieteikuma veidlapā norādīto dokumentu kopijas var sūtīt uz e-pastu <a href="mailto:st@sadalestikli.lv">st@sadalestikli.lv</a> vai arī AS „Sadales tīkls” pa pastu uz adresi Šmerļa ielā 1, Rīgā, LV-1006. Pēc pieteikuma saņemšanas tiks izstrādāti tehniskie noteikumi plānotajam objekta slodzes pieslēgumam un informācija par iespējamajām elektrotīkla pieslēguma ierīkošanas izmaksām.</p>	<p>Tiks ņemts vērā</p>	
<p>5. Plānojumā jāuzrāda visi esošie un plānotie energoapgādes objekti (transformatoru apakšstacijas, vīdsprieguma un zemsprieguma elektroapgādes līnijas u.c. objekti), inženierkomunikāciju koridori un elektroapgādes objektu aizsardzībai un ekspluatācijai nepieciešamās aizsargjoslas, kas noteiktas Aizsargjoslu likuma 16.pantā (skatīt pielikumā shēmu ar esošajiem energoapgādes objektiem un to pietuvināto atrašanās vietu).</p>	<p>Ņemts vērā</p>	<p>Skatīt detālplānojuma grafisko daļu.</p>
<p>6. Plānojumā norādīt, ka elektroapgādes projektēšana un būvniecība ir īpaša būvniecība, kura jāveic saskaņā ar MK noteikumiem Nr. 573 „Elektroenerģijas ražošanas, pārvades un sadales būvju būvnoteikumi”.</p>	<p>Ņemts vērā</p>	<p>Skatīt detālplānojuma Paskaidrojuma reakstu.</p>
<p>7. Plānojuma teritorijā plānoto inženierkomunikāciju izvietošanai jāatbilst LBN 008-14 „Inženiertīklu izvietošana”. Pie esošajiem un plānotajiem energoapgādes objektiem jānodrošina ērta piekļūšanas AS „Sadales tīkls” personālam, atotransportam u.c. tehnikai.</p>	<p>Ņemts vērā</p>	<p>Skatīt detālplānojuma grafisko daļu.</p>
<p>8. Izstrādājot teritorijas plānojumu, ievērot īpašuma lietošanas tiesību ierobežojumus elektropārvades līniju aizsargjoslās, kas noteikti Aizsargjoslu likumā (īpaši 35. Un 45. panta prasības).</p>	<p>Ņemts vērā</p>	<p>Detālplānojuma teritorijā nav aizsargjolas elektropārvades līnijām.</p>
<p>9. Plānojumā ietvert prasības par elektrotīklu ekspluatāciju un drošību, kā arī prasības vides un cilvēku aizsardzībai, ko nosaka MK noteikumi Nr. 982 „Enerģētikas infrastruktūras objektu aizsargjoslu noteikšanas metodika” – 3. Un 8.-11. punkts.</p>	<p>Ņemts vērā</p>	<p>Detālplānojuma teritorijā nav aizsargjolas elektropārvades līnijām.</p>
<p>10. Ja nepieciešama esošo elektroietaišu pārvietošana, tad paredzēt to pārvešanu atbilstoši spēkā esošajiem</p>	<p>Ņemts vērā</p>	<p>Detālplānojuma teritorijā nav nepieciešama esošo elektroietaišu</p>



Detālplānojums nekustamajam īpašumam „Daiņas”, Tīraine, Mārupes novads

likumiem, noteikumiem u.c. normatīvajiem aktiem. Elektroietaišu pārvietošanai nepieciešams saņemt AS „Sadales tīkls” tehniskos noteikumus. Atbilstoši Enerģētikas likuma 23.panta 2.daļai, esošo energoapgādes komersanu objektu pārvietošanu, pēc pamatotas nekustamā īpašuma īpašnieka prasības, veic par viņa līdzekļiem.		pārvietošana.
11. Elektroenerģijas lietotāju elektroapgādes kārtību, elektroenerģijas tirgotāja un elektroenerģijas sistēmas operatora un lietotāja tiesības un pienākumus elektroenerģijas piegādē un lietošanā nosaka MK noteikumi Nr. 50 „Elektroenerģijas tirdzniecības un lietošanas noteikumi”.	Ņemts vērā	
12. Jaunu elektroietaišu pieslēgšana un atļautās slodzes palielināšana AS „Sadales tīkls” notiek saskaņā ar Sabiedrisko pakalpojumu regulēšanas komisijas padomes lēmumu „Sistēmas pieslēguma noteikumiem elektroenerģijas sistēmas dalībniekiem”.	Tiks ņemts vērā	
13. Plānojumā paskaidrojošajā daļā jāiekļauj informācija, ko nosaka Enerģētikas likuma 19., 19 <sup>1</sup> ., 23. un 24. pants.	Ņemts vērā	Skatīt detālplānojuma Paskaidrojuma reakstu.
14. Veicot jebkādus darbus/darbības aizsargjoslās, kuru dēļ nepieciešams objektus aizsargāt, darbi jāveic pēc saskaņošanas ar attiecīgā objekta īpašnieku.	Tiks ņemts vērā	
15. Plānojumu grafiskās daļas izstrādei izmanto aktualizētu augstas detalizācijas topogrāfisko plānu (LKS 92-TM koordinātu sistēmā) tādā mērogā, kāds noteikts pašvaldības izsniegtajā darba uzdevumā un nodrošina plānotā elektroapgādes risinājuma informācijas pārskatāmību.	Ņemts vērā	Skatīt detālplānojuma grafisko daļu.
16. Pirms plānojuma iesniegšanas publiskajai apspriešanai un tā augšuielādes TAPIS sistēmā, plānojumu ar elektroapgādes tehnisko risinājumu jāiesniedz saskaņošanai AS „Sadales tīkls” Tīkla pārvaldības funkciju Pierīgas tehniskās daļas Projektu nodaļā, pirmdienās, ceturtdienās no plkst. 13.00 līdz 16.00, otrdienās, trešdienās, piektdienās no plkst. 9.00 līdz 12.00. Plānojuma atzinums tiks sagatavots pēc pieprasījuma iesnieguma saņemšanas.	Tiks ņemts vērā	
<b>SIA „Lattelecom” 11.03.2019. nosacījumi Nr. PN-28409</b>		
1. Saglabāt esošās SIA Lattelecom komunikācijas, nodrošinot to aizsardzību, nepārtrauktu darbību un piekļuvi esošajām komunikācijām uzturēšanas un bojājumu novēršanās darbu veikšanai, gadījumā, ja tās traucē, projekta izstrādē paredzēt to pārvietošanu, saņemot detalizētus tehniskos noteikumus un slēdzot vienošanos ar SIA Lattelecom par to.	Ņemts vērā	Detālplānojuma teritorijā nav nepieciešama esošo elektronisko sakaru kabeļu kanalizācijas pārvietošana.
2. Detālplānojuma projektu izstrādāt uz aktuāla topogrāfiskā materiāla, atbilstoši LR Aizsargjoslu likumam un LR Elektronisko sakaru likuma prasībām.	Ņemts vērā	Skatīt detālplānojuma grafisko daļu.
3. Projekta risinājumos paredzēt vietu perspektīvā iespējamam SIA Lattelecom elektronisko sakaru kabeļu kanalizācijas trases izvietojumam, detālplānojuma izstrādes teritorijā pa projektējamajām ielām un pievedceļiem ar iespēju pieslēgties SIA Lattelecom komunikācijām/akai Vecozolu ielā, uzrādot apakšzemes komunikāciju trašu izvietojumu ielu šķērsgrizumos, ievērojot Latvijas Republikas Ministru kabineta Noteikumus Nr.574 par Latvijas būvnormatīvu LBN 008-	Ņemts vērā	Sauliešu ielā starp projektējamo brauktuvi un ielu sarkano līniju paredzēts izbūvēt jaunu pazemes elektronisko sakaru kabeļu kanalizāciju, pieslēdzoties pie esošās pazemes elektronisko sakaru kabeļu kanalizācijas Zeltrītu ielā, un izbūvējot kabeļu ievadus līdz katrai zemes vienībai un paredzot sadales skapju orientējošas novietnes.

Detālplānojums nekustamajam īpašumam „Daiņas”, Tīraine, Mārupes novads

14 „Inženiertīklu izvietojums”.		Vecozolu ielā paredzēts izbūvēt ievadus līdz katrai zemes vienībai no esošās pazemes elektronisko sakaru kabeļu kanalizācijas, kā arī paredzot sadales skapju orientējošas novietnes. Skatīt detālplānojuma grafisko daļu. Tiks precizēts tehniskajos projektos.
4. Paredzēt vietas kabeļu kanalizācijas pievadiem no projektējamās kabeļu kanalizācijas līdz katrai plānotajai zemes vienībai.	Ņemts vērā	Skatīt detālplānojuma grafisko daļu.
5. Projektējamās sakaru komunikāciju trases/pievadus/akas paredzēt zaļajā zonā, sarkano līniju robežās, ārpus ielu un piebraucamo ceļu braucamās daļas. Projekta risinājumus saskaņot projektēšanas gaitā.	Ņemts vērā	Skatīt detālplānojuma grafisko daļu.
6. Projektēt un būvēt elektronisko sakaru tīklu atļauts tikai elektronisko sakaru jomā sertificētajiem speciālistiem, kas saņēmuši sertifikātu normatīvajos aktos noteiktajā kārtībā.	Ņemts vērā	
7. Ja objekta īpašniekam ir interese par Lattelecom optiskā tīkla pakalpojumiem, aicinām aizpildīt un atsūtīt pieteikuma veidlapu un e-adresi: <a href="mailto:latttelecom@lattelecom.lv">latttelecom@lattelecom.lv</a> . Papildus informācija <a href="https://www.lattelecom.lv/maijai/kontakti/buvnieciba,sa_skanosana">https://www.lattelecom.lv/maijai/kontakti/buvnieciba,sa_skanosana</a> /Lattelecom tīkla pārvietošana vai izbūve objektā/ Sadaļa „Ja vēlies izbūvēt”.	Tiks ņemts vērā	
Saskaņā ar LR likumu „Elektronisko sakaru likums” III nodaļas, 18.panta, 4. apakšpunktu, elektronisko sakaru tīklu pēc nekustamā īpašuma īpašnieka vai valdītāja prasības pārvieto par attiecīgā nekustamā īpašnieka vai valdītāja līdzekļiem.	Ņemts vērā	Detālplānojuma teritorijā nav nepieciešama esošo elektronisko sakaru kabeļu kanalizācijas pārvietošana.
Projektēšanas un izbūves darbi veicami saskaņā ar SIA „Lattelecom” tehniskajiem standartiem. Projekta izstrādes gadījumā to saskaņot ar: a) SIA „Lattelecom” pieteikt elektroniski, Portāls: <a href="http://uzraugi.lattelecom.lv">http://uzraugi.lattelecom.lv</a> b) Ēku un zemes gabalu īpašniekiem, pilnvarotām personām.	Tiks ņemts vērā	
Pēc elektronikso sakaru būvdarbu veikšanas izpilddokumentācija nododama SIA „Lattelecom” PPUD RN TUS, Kleistu ielā 5, Rīgā.	Tiks ņemts vērā	
<b>A/S “Gasol” 29.01.2019. nosacījumi Nr. 15.1-2/358</b>		
Izstrādājot detālplānojumu, nepieciešams:		
1) detālplānojumā uzrādīt esošā gāzesvada ar spiedienu līdz 0.4 MPa novietni;	Ņemts vērā	Skatīt detālplānojuma grafisko daļu.
2) paredzēt perspektīvā sadales gāzesvada ar spiedienu 0.4 MPa novietni projektējamo ielu sarkanajās līnijās vai inženierkomunikāciju koridoros atbilstoši Latvijas standartu (LVS), Aizsargjoslu likuma, Latvijas būvnormatīva <b>LBN 008-14 „Inženiertīklu izvietojums”</b> un citu spēkā esošo normatīvo dokumentu prasībām;	Ņemts vērā	Jauna projektējamā pazemes vidēja spiediena (0,4 Mpa) gāzes vada izbūvei paredzēta vieta ielu sarkano līniju robežās Sauliešu ielā, veidojot pieslēgumu pie esošā pazemes vidēja spiediena (0,4 Mpa) gāzes vada Zeltrītu ielā, un paredzot pazemes vidēja spiediena (0,4 Mpa) gāzes vada ievadus līdz katrai zemes vienībai. Vecozolu ielā paredzot jaunus projektējamās pazemes vidēja spiediena (0,4 Mpa) gāzes vada ievadus līdz katrai zemes vienībai no esošā pazemes vidēja spiediena (0,4 Mpa) gāzes vada. Katrai jaunveidojamai

Detālplānojums nekustamajam īpašumam „Daiņas”, Tīraine, Mārupes novads

		zemes vienībai paredzētas gāzes spiediena regulēšanas-uzskaites iekārtu orientējošas novietnes, nodrošinot pieejamību no ielu sarkano līniju zonas. Skatīt detālplānojuma grafisko daļu. Tiks precizēts tehniskajos projektos.
3) paredzēt iespējas gāzes pievadu ar spiedienu līdz 0.4 MPa izbūvei katram patērētājam atsevišķi;	Ņemts vērā	Skatīt detālplānojuma grafisko daļu.
4) izstrādāto detālplānojumu saskaņot ar Sabiedrības Rīgas iecirkni;	Tiks ņemts vērā	
5) detālplānojuma grafisko daļu (zemesgabalu sadalījums, inženiertehnisko komunikāciju izvietojuma shēma, ielu šķēršprofili) <b>digitālā veidā (*.dwg formātā)</b> iesniegt Sabiedrības Gāzapgādes attīstības departamenta Perspektīvās attīstības daļā atzinuma saņemšanai;	Tiks ņemts vērā	
6) tehniskos noteikumus konkrēto objektu gāzes apgādei patērētājam pieprasīt Sabiedrības Jauno pieslēgumu daļā, pēc detālplānojuma saskaņošanas pašvaldībā.	Tiks ņemts vērā	
<b>AS „Mārupes komunālie pakalpojumi” 25.02.2019. nosacījumi Nr.2-6/83</b>		
<b>1. Ūdensvads.</b>		
1. Paziņojam, ka tuvākais AS „Mārupes komunālie pakalpojumi” ūdensvads ir Vecozolu ielā Ø160.	Ņemts vērā	
2. Detālplānojumā paredzēt ūdensvada PN16Ø160 maģistrāles izbūvi no pieslēguma vietas Vecozolu ielā. Ūdensvada izvadus no ēkas/ēkām projektēt ar ūdensvada cauruli PN16Ø32/63 nodrošinot iespēju pievienoties ūdensvada maģistrālai īpašumā.	Ņemts vērā	Jauna projektējamā centralizētā ūdensvada izbūvei paredzēta vieta ielu sarkano līniju robežās Sauliešu ielā, veidojot pieslēgumu pie esošā ūdensvada Zeltrītu ielā, un paredzot ūdensvada ievadus līdz katrai zemes vienībai. Vecozolu ielā paredzot jaunus projektējamos ūdensvada ievadus līdz katrai zemes vienībai no esošā centralizētā ūdensvada. Skatīt detālplānojuma grafisko daļu. Tiks precizēts tehniskajos projektos.
3. Detālplānojumā paredzēt atzarā no ūdensvada maģistrāles pazemes servisa aizbīdņi pirms katra privātipašuma/dzīvokļa/ēkas sarkano līniju robežās; īpašumā (īpašnieka teritorijā) ūdensvada ievadā līdz 1,5m no žoga uzstādīt komercuzskaites mēraparāta mezglu (siltinātā aka/šahta), kur uzstādīt komercuzskaites mēraparātu (ūdens teces mērītāju) atbilstoši LR MK Nr.174 noteikumiem. Pirms atzara un izbūvētā komercuzskaites mēraparāta mezgla aizbēršanas, izsaukt AS „Mārupes komunālie pakalpojumi” darbinieku, kurš pārbaudīs atzara montāžu līdz komercuzskaites mēraparāta mezglam, uzstādīs komercuzskaites mēraparātu, noplombēs komercuzskaites mēraparātu ar uzņēmuma plombu un sastādīs aktu.	Tiks ņemts vērā	Tiks precizēts tehniskajos projektos.
4. Ūdensvada ieguldi paredzēt ar dziļumu 1,7m zem virszemes slāņa. Šķērsojot ceļu 1,8m. Paredzamais spiediens ūdensvada maģistrālē līdz 0,5 bar.	Tiks ņemts vērā	Tiks precizēts tehniskajos projektos.
5. Pirms tehniskā projekta izstrādes, pieprasīt AS „Mārupes komunālie pakalpojumi” tehniskos noteikumus pieslēguma izveidei pie maģistrālajiem ūdensapgādes tīkliem.	Tiks ņemts vērā	Tiks precizēts tehniskajos projektos.
<b>2. Sadzīves notekūdeņu kanalizācija</b>		
1. Paziņojam, ka tuvākā AS „Mārupes komunālie	Ņemts vērā	

Detālplānojums nekustamajam īpašumam „Daiņas”, Tīraine, Mārupes novads

<p>pakalpojumi” pieslēguma vieta pie sadzīves notekūdeņu maģistrālās kanalizācijas ir Vecozolu un Veczariņu ielu krustojumā pirms esošās sadzīves kanalizācijas sūkņu stacijas. Vecozolu un Veczariņu ielu krustojumā caurles diametrs ir Ø200. Centrālā kanalizācijas cauruļvada Ø200 teknes atzīme akā Vecozolu un Veczariņu ielu krustojumā ir 7,24m Latvijas augstuma sistēmā.</p>		
<p>2. Detālplānojumā paredzēt sadzīves notekūdeņu novadīšanu no īpašuma ar centrālo sadzīves notekūdeņu kanalizācijas sistēmu K<sub>1</sub> īpašuma robežās. Ar pašteses centrālo kanalizācijas cauruļvadu pieslēgties pie Vecozolu un Veczariņu ielu krustojumā esošās sadzīves notekūdeņu maģistrālās kanalizācijas pirms esošās sadzīves kanalizācijas sūkņu stacijas.</p>	<p>Ņemts vērā</p>	<p>Sauliešu ielā ielu sarkano līniju robežās paredzēta vieta projektējamā centralizētā sadzīves kanalizācijas pašteses cauruļvada izbūvei, veidojot pieslēgumu pie esošā sadzīves kanalizācijas spiedvada Zeltrītu ielā, un paredzot sadzīves kanalizācijas pašteses cauruļvada ievadus līdz katrai zemes vienībai. Vecozolu ielā ielu sarkano līniju robežās paredzēta vieta projektējamā centralizētā sadzīves kanalizācijas pašteses cauruļvada izbūvei, veidojot pieslēgumu Vecozolu un Veczariņu ielu krustojumā pie esošās sadzīves notekūdeņu maģistrālās kanalizācijas pirms esošās sadzīves kanalizācijas sūkņu stacijas, un paredzot sadzīves kanalizācijas pašteses cauruļvada ievadus līdz katrai zemes vienībai. Skatīt detālplānojuma grafisko daļu. Tiks precizēts tehniskajos projektos.</p>
<p>3. Detālplānojumā paredzēt tehniski nodalītas sistēmas sadzīves kanalizācijas sistēmai un lietus un grunts ūdeņu sistēmai. Detālplānojumā attēlot/norādīt plānoto lietus ūdeņu savākšanas un novadīšanas risinājumu.</p>	<p>Ņemts vērā</p>	
<p>4. Pirms tehniskā projekta izstrādes, pieprasīt AS „Mārupes komunālie pakalpojumi” tehniskos noteikumus pieslēguma izveidei pie maģistrālajiem sadzīves kanalizācijas tīkliem.</p>	<p>Tiks ņemts vērā</p>	
<p>5. Detālplānojuma izstrādātājam saskaņot ar AS „Mārupes komunālie pakalpojumi” plānoto trases izvietojumu un pieslēguma vietu ūdensvadam un kanalizācijai.</p>	<p>Tiks ņemts vērā</p>	
<p><b>VSAIA “Zemkopības ministrijas nekustamo īpašumu” 24.01.2019. nosacījumi Nr. Z-1-12/95</b></p>		
<p>1. Projekta realizācijas rezultātā nav pieļaujama melioratīvā stāvokļa pasliktināšanās objektam pieguļošās platībās.</p>	<p>Ņemts vērā</p>	
<p>2. Jāparedz virszemes noteces uztveršanas, savākšanas un novadīšanas no būvobjektiem tehniskais risinājums.</p>	<p>Tiks ņemts vērā</p>	<p>Tiks precizēts tehniskajos projektos.</p>
<p>3. Lai nodrošinātu optimālu mitruma režīmu teritorijā, iesakām paredzēt drenāžas izbūvi ap ēkām.</p>	<p>Tiks ņemts vērā</p>	<p>Tiks precizēts tehniskajos projektos.</p>
<p>4. Plānojot meliorācijas sistēmu būvniecību, jāizņem tehniskie noteikumi ZMNĪ.</p>	<p>Tiks ņemts vērā</p>	
<p>5. Lai nodrošinātu iepriekšminēto, ievērojami sekojoši likumdošanas akti:  a) 2010.gada 14.janvārī pieņemtais Meliorācijas likums;  b) 2014.gada 16.septembra noteikumi Nr.550 „Hidrotehnisko un meliorācijas būvju būvnoteikumi”;  c) 2015.gada 30.jūnija MK noteikumi Nr.329 „Par Latvijas būvnormatīvu LBN 224-15 „Meliorācijas sistēmas un</p>	<p>Ņemts vērā</p>	

Detālplānojums nekustamajam īpašumam „Daiņas”, Tīraine, Mārupes novads

hidrotehniskās būves””;		
d) 2010. gada 3.augusta MK noteikumi Nr. 714 „Meliorācijas sistēmas ekspluatācijas un uzturēšanas noteikumi”.		
5. Meliorācijas sistēmu izbūves tehniskos risinājumus saskaņot Zemgales reģiona meliorācijas nodaļā.	Tiks ņemts vērā	
<b>Pašvaldības aģentūras „Pašvaldības īpašumu pārvalde” 28.02.2019. nosacījumi Nr. 1/2-2/67</b>		
1. Detālplānojums jāizstrādā saskaņā ar Mārupes novada teritorijas plānojums 2014.-2026.gadam „Teritorijas izmantošanas un apbūves noteikumi”, „Lokālplānojuma Mārupes un Tīraines ciemu ielu tīkla un sarkano līniju precizēšanai, ietverot priekšlikumus atsevišķu zemes vienību funkcionālā zonējuma grozīšanai” un būvniecību regulējošajiem normatīvajiem aktiem, tai skaitā, Ministru kabineta 2014.gada 14.oktobra noteikumiem Nr.633 „Autoceļu un ielu būvnoteikumi”, kā arī esošo projektēšanas un būvniecības normu un noteikumu prasībām (LVS 190 grupas standartus).	Ņemts vērā	
2. Piekļuves iespējas detālplānojuma teritorijai paredzēt no esošā un perspektīvā pašvaldības ielu tīkla, ievērojot „pakāpeniskuma” principu teritoriju pieslēgšanai ielu tīklam, veidojot jaunus krustojumus pretī esošajiem vai ievērojot „Teritorijas uzmantošanas un apbūves noteikumi” prasības piekļūšanas nodrošināšanai un prasības satiksmes infrastruktūras nodrošināšanai, nodrošinot piekļuves iespējas blakus esošajiem īpašumiem.	Ņemts vērā	Piebraukšana projektējamām zemes vienībām paredzēta no esošām pašvaldības Vecozolu, Zirgu un Sauliešu ielām. Vecozolu un Sauliešu ielās iebrauktuves paredzēts apvienot katrām divām blakus esošām zemes vienībām.
3. Izstrādāt Sauliešu ielas brauktuves plāna izbūvi (posmā no Zirgu ielas līdz Zeltrītu ielai) atbilstoši esošajam normālprofilam (posmā no Pakalniņu ielas līdz Zirgu ielai).	Ņemts vērā	
4. Nodrošināt gājēju un velosipēdistu piekļuvi detālplānojuma teritorijai. Izstrādāt celiņa novietojumu Zirgu ielā (posmā no Sauliešu ielas līdz Vecozolu ielai).	Ņemts vērā	Skatīt detālplānojuma grafisko daļu. Tiks precizēts tehniskajos projektos.
5. Detālplānojuma teritorijas ielu platumus un konstruktatīvos segas slāņa biezumus pieņemt atbilstoši plānotajam transporta sastāvam, tā slodzēm un ģeoloģijas izpētes datiem. Divvirzienu kustībai min. brauktuves platums 5.5m.	Ņemts vērā	Skatīt detālplānojuma grafisko daļu.
6. Autostāvvietu izbūvi paredzēt ārpus ielu sarkanajām līnijām.	Ņemts vērā	Detālplānojuma teritorijā nav paredzēta autostāvvietu izbūve.
7. Ielu sarkano līniju robežās neapgrūtināt un nodrošināt virszemes ūdens atvadi no plānotās un esošās brauktuves.	Ņemts vērā	
8. Teritorijā nodrošināt meliorācijas sistēmu darbību, lai grunts nekļūtu pārmitrināta, tai skaitā esošo un perspektīvo ielu brauktuves seguma konstrukcija.	Ņemts vērā	Izstrādājot ielu projektus, jāparedz meliorācijas sistēmu aizsargāšana zem ceļiem, izveidojot meliorācijas drenu pārsegus. Skatīt detālplānojuma grafisko daļu. Tiks precizēts tehniskajos projektos.
9. Nodrošināt redzamības brīvlaukus krustojumu zonā un pievedceļu robežās.	Ņemts vērā	Skatīt detālplānojuma grafisko daļu.
10. Detālplānojuma izstrādē ievērtēt un salāgot blakus esošo teritoriju izstrādes stadijā esošos būvprojektus. SIA „EJA” izstrādāto „Sabiedrisko pakalpojumu centra, autostāvvietu un Tīraines ielas posma jaunbūve” būvprojektu un SIA „A.R.design” izstrādāto „Pirmskolas izglītības iestāde” būvprojektu.	Ņemts vērā	

Detālplānojums nekustamajam īpašumam „Daiņas”, Tīraine, Mārupes novads

<p>11. Detālplānojumā jāiekļauj noteikumus par pienākumu objekta izbūves laikā darbu veikšanā izmantoto pievedceļu uzturēšanu, nepasliktinot to tehnisko stāvokli. Ja darbu veikšanas rezultātā tiek pasliktināts pievedceļu tehniskais stāvoklis, būvdarbu vecējam ir pienākums nekavējoties novērst radītos bojājumus par saviem līdzekļiem.</p>	<p>Tiks ņemts vērā</p>	
<p>12. Detālplānojumu saskaņot Mārupes novada pašvaldības īpašumu pārvaldē.</p>	<p>Tiks ņemts vērā</p>	
<p>13. Izstrādājot objektam būvprojektu pieprasīt tehnisko noteikumus Mārupes novada pašvaldības īpašumu pārvaldē.</p>	<p>Tiks ņemts vērā</p>	
<p><b>VZS Biroja 12.12.2018. secinājumi un nosacījumi Nr.68/18</b></p>		
<p>Zemes gabals atrodas apdzīvotā vietā, robežojas ar lauksaimniecības zemēm vai dzīvojamās apbūves kvartāliem. Īpašums robežojas ar Vecozolu, Zirgu, Sauliešu un Zeltrītu ielu. Teritorijā netika konstatēti īpaši aizsargājami biotopi vai sugas. Plānotās darbības rezultātā paredzēta zemes gabala apbūve. Savrupmāju apbūve atļauta zonējuma Savrupmāju apbūves teritorijā. Dīķa teritorijas apsaimniekošana jāveic atbilstoši teritorijas plānojumā norādītajām prasībām. Tā kā teritorijā neatrodas aizsargājamas dabas vērtības, nav paredzams, ka plānotās darbības rezultātā radīsies negatīva ietekme uz dabas daudzveidību augu sugu un biotopu ziņā. Nav paredzams, ka plānotās darbības rezultātā negatīvi tiks ietekmētas teritorijas apkaimē esošās dabas vērtības.</p>	<p>Ņemts vērā</p>	
<p><b>VSIA „Melioporjekts” 04.04.2019. novērtējums Nr. 04/1-0.3/94</b></p>		
	<p>Ņemts vērā</p>	<p>Saskaņā ar Mārupes novada domes Darba uzdevumu Nr.3-30/11-2018 veikts esošā dīķa un meliorācijas sistēmu novietojuma, tehniskā stāvokļa un darbības novērtējums. Novērtējumu „Par dīķa un meliorācijas sistēmu novietojuma, tehniskā stāvokļa un darbības novērtējumu nekustamā īpašumā „Daiņas”, Tīrainē, Mārupes novadā” skatīt detālplānojuma 2.sējuma.</p>

## **7. Ziņojums par detālplānojuma atbilstību vietējās pašvaldības teritorijas plānojuma prasībām**

Atbilstoši 2013.gada 18.jūnijā apstiprinātajam Mārupes novada teritorijas plānojumam 2014.-2026.gadam, nekustamais īpašums “Daiņas” (kadastra numurs 8076 008 0038) atrodas funkcionālajā zonā Savrupmāju apbūves teritorijas apakšzonā Savrupmāju apbūve (DzS), daļā teritorijas noteikta funkcionālā zona Autotranspirta infrastruktūras objektu teritorijas (TR) un Ūdeņu teritorijas, apakšzona Upes, dīķi, ezeri (Ū). Detālplānojums izstrādāts, ievērojot 2013.gada 18.jūnijā apstiprinātā Mārupes novada teritorijas plānojuma 2014.-2026.gadam noteiktās prasības. Detālplānojuma teritorijas izmantošanas un apbūves nosacījumi nekustamajam īpašumam “Daiņas” (kadastra numurs 8076 008 0038) izstrādāti un detalizēti atbilstoši 2013.gada 18.jūnijā apstiprinātā Mārupes novada teritorijas plānojuma 2014.-2026.gadam Teritorijas izmantošanas un apbūves noteikumiem.