



VESELĪBAS CENTRA JAUNBŪVE

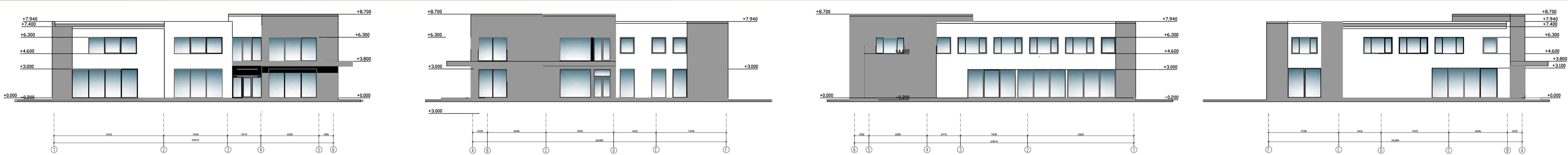
Vecozolu ielā 20, Mārupe, kad. nr. 80760072393.
Publiskā apspriešana no 09.05.2026 līdz 09.06.2026

FASĀDE ASIŠ 1-6

FASĀDE ASIŠ A-F

FASĀDE ASIŠ 6-1

FASĀDE ASIŠ F-A



Publiskās apspriešanas norise

Būvniecības ieceres veids, adrese:

Būvniecības iecerē paredzēts Veselības centrs
Adrese: Vecozolu iela 20, Mārupe, Mārupes novads, Mārupes pagasts

Vieta un laiks, kur var iepazīties ar būvniecības ieceres dokumentāciju:

Mārupes novada pašvaldības Centrālās pārvaldes ēkā Mārupē, Daugavas ielā 29, Mārupes novada būvvalde Jaunmārupē, Mazcenu alejā 35, Mārupes novada pašvaldības ēkā Piņķos, Centra ielā 4 Mārupes novada būvvaldes kontakti uzzinām: e-pasta adrese marupe.bv@marupe.lv, tālr. 67149863

Būvniecības ieceres prezentācijas pasākuma norises vieta un laiks:

2026. gada 25. maijā plkst.17.30 Mārupē, Daugavas ielā 29, kultūras nama zālē

Atsauksmju iesniegšanas termiņš un adrese:

09.05.2026- 09.06.2026

pa pastu/ietmetot pastkastītē pie ieejas:

- Mārupes nov. pašvaldības Centrālās pārvaldes ēka (adrese: Daugavas iela 29, Mārupes novads, LV-2167)
- Mārupes novada būvvalde (adrese: Mazcenu aleja 35, Jaunmārupē, Mārupes pagasts, Mārupes novads, LV-2166)
- Mārupes novada pašvaldības ēka (adrese: Centra iela 4, Piņķi, Babītes pagasts, Mārupes novads, LV-2107)
- sūtot anketu uz e-pasta adresi marupe.bv@marupe.lv

Informācija par būvniecības ierosinātāju:

SIA V20, Kalna iela 5, Mārupe, Mārupes novads, reģ.nr. 40103401652, atbildīgā kontaktpersona Betija Balode, tālr. 26492310

Informācija par būvprojekta izstrādātāju:

Arhitekts Leide Šterna, sert.1-00398, tālr. 29477494

Īss apraksts par būvniecības ieceri

Projekta dokumentācija izstrādāta, pamatojoties uz SIA V20 pasūtījumu un projektam pievienoto dokumentu pamata. Projektā paredzēts veselības centrs. Pirmajā stāvā paredzēta priekštelpa ar reģistratūru, fizioterapijas zāle, baseins, tehniskā telpa, procedūru telpa, garderobes ar sanmežgliem un dušas telpām. Otrajā stāvā plānots gaitenis ar priekštelpu, ārsta kabineti ar procedūru telpām un tehniskā telpa. Ēkā paredzēts lifts. Veselības centrs paredzēts veselības uzlabošanai un tajā nav paredzēti izklaides pasākumi, kas varētu radīt troksni un traucēt apkārtnējo iedzīvotāju mieru.

Būves novietojumu gruntsgabalā un tehniski ekonomiskos rādītājus skatīt lapā GP-1. Pēc arboristu SIA "LABIE KOKI eksperti" atzinuma plānotās būvniecības ietekme uz saglabājamiem kokiem vērtējama kā nebūtiska, ja tiks ievērotas visas atzinumā minētās rekomendācijas. Projektā un būvniecībā paredzēts ievērot atzinumā minētās rekomendācijas.

Teritorijas labiekārtojuma risinājumi

Piebraucamais ceļš zemesgabalam projektēts no Vecozolu ielas puses. Ēka plānota divos stāvos un tiek ievērots normatīvais attālums no gruntsgabala robežām. Veselības centrs projektēts zemesgabala vidusdaļā, lai neietekmētu ļoti vērtīgu dižkoku-ozolu, kā arī vērtīgu kokus-ķļavu un liepu. Arī bruģētā daļa projektēta, lai neradītu kaitējumu saglabājamiem kokiem. Autostāvvietas izvietotas 4 metru attālumā no kaimiņa zemesgabala robežas.

Būvniecības ieceres iespējama ietekme uz vidi

Plānotās būvniecības ieceres realizācijas gadījumā būtiska ietekme uz vidi un iedzīvotāju veselību nav paredzama. Netiek radīts palielināts trokšņu līmenis, netiek izdalītas dažādas smakas, vibrācijas vai cita veida piesārņojums.

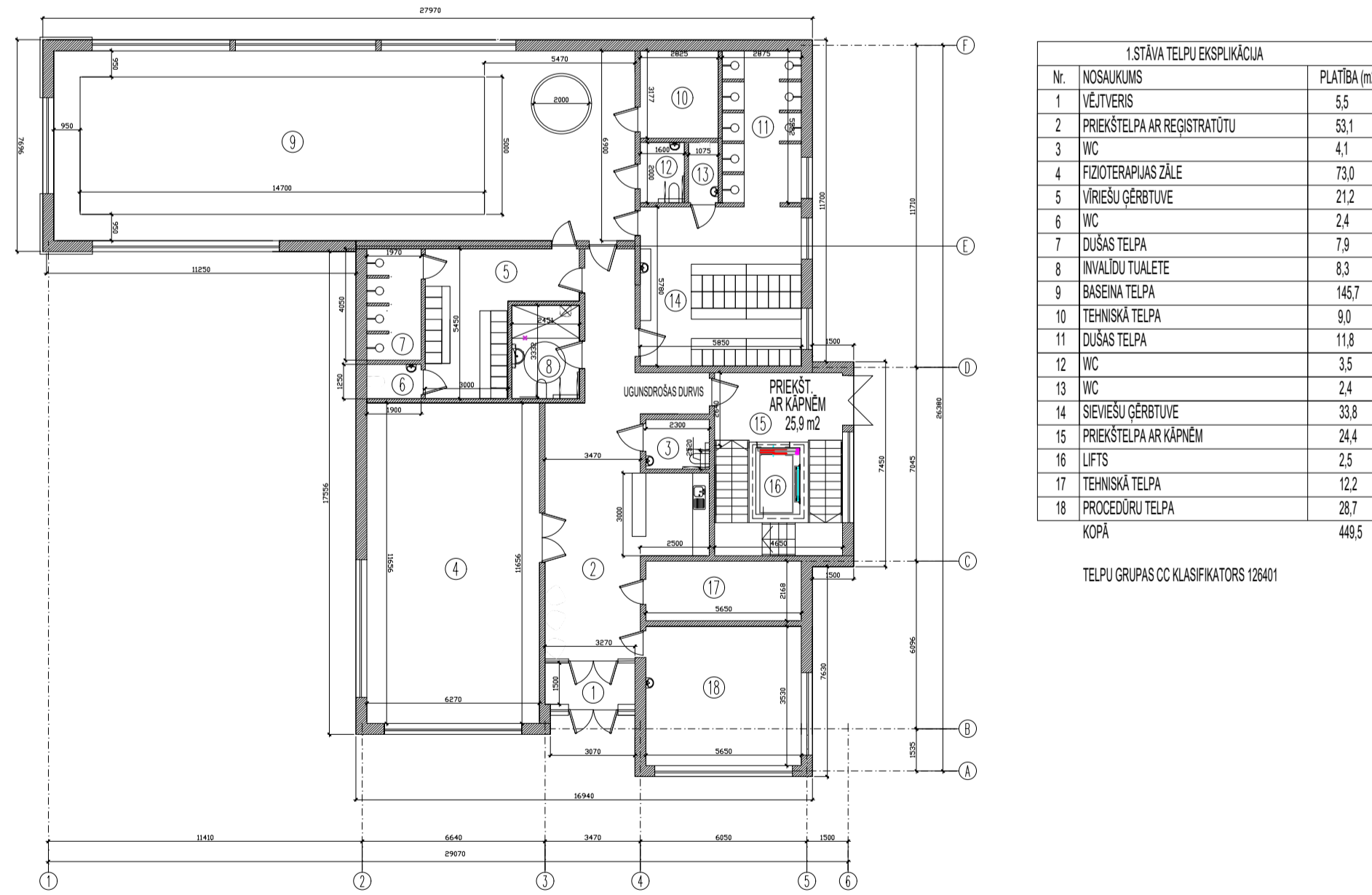
Apbūvējamā zemesgabala izmantošana atbilstoši pašvaldības teritorijas plānojumam

Saskaņā ar 2013. gada 18. jūnija apstiprināto Mārupes novada teritorijas plānojumu 2014-2026.gadam un tā grafisko daļu, zemes vienība ar kadastra apzīmējumu 80760072393 atrodas savrupmāju apbūves teritorijā.

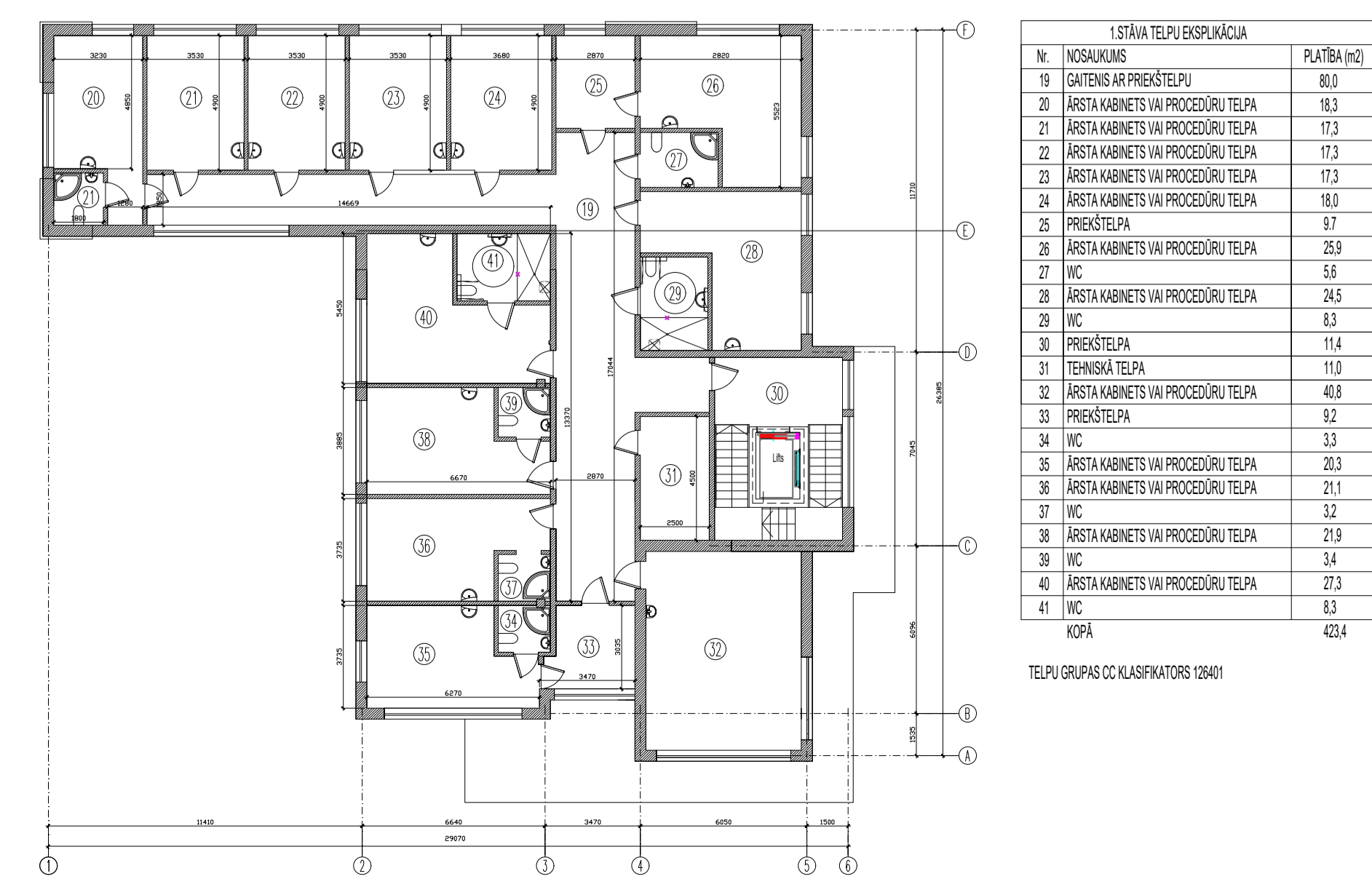
6.2. Savrupmāju apbūves teritorijas 286. Savrupmāju apbūves teritorijas nozīmē teritorijas izmantošanu, kurā primārais zemes izmantošanas veids ir savrupmāju (ģimenes dzīvojamā māju) vai diviņu māju (bloķētu divu ģimenes dzīvojamā māju) apbūve, kur katra no tām izmantojama vienīgi kā vienas vai vairāku ģimeņu mājoklis. 287. Savrupmāju apbūves teritorijās ietilpst esošās un perspektīvas vienas vai divu ģimeņu apbūves teritorijas. Lai saglabātu Mārupes novada apbūves specifiku ir noteiktas savrupmāju apbūves teritorijas ar atšķirīgiem apbūves parametriem: Savrupmāju teritorijas DzS, Retinātā savrupmāju apbūve ciemos DzS1, Mežaparku apbūves teritorijas DzS2, Mazsaimniecību apbūve ārpus ciemiem DzSM, Vasarnīcu apbūves teritorijas DzSV. 288. Atļautā izmantošana. Savrupmāju apbūves teritorijas primārā izmantošana: 288.1. Savrupmājas (vienas vai divu ģimeņu), 288.2. Dvīņu mājas, Teritorijas izmantošanas un apbūves noteikumi 288.3. Rindu mājas, 288.4. Masārnīcas. 289. Papildizmantošana 289.1. Vietējas nozīmes tirdzniecības vai pakalpojumu objekti, 289.2. Turisma un atpūtas iestādes, 289.3. Pirmskolas izglītības iestādes, 289.4. Veselības aizsardzības iestādes, 289.5. Sociālās aprūpes iestādes, 289.6. Sporta būves, 289.7. Labiekārtotas publiskas ārtelpas. 290. Pirms papildizmantošanas objektu būvniecības savrupmāju apbūves teritorijās ir jāveic paredzētās būves publiskās apspriešanas process.



1. STĀVA PLĀNS



2. STĀVA PLĀNS



ĢENERĀLPLĀNS

