

BŪVNICĪBAS IECERES PUBLISKĀ APSPRIEŠANA

No 2024.gada 18.marta līdz 22.aprīlim

PIEŅĒMTIE APZĪMĒJUMI

| | |
|--|---|
| | Projektējamās ēkas / būves |
| | Esošās ēkas / būves |
| | Tirdzniecības centra jaunbūve MBP BIS-BL-734981-10617 |
| | Proj. betona bruģakmens segums (brauktuve) |
| | Proj. betona bruģakmens segums (ietve ar pastiprinātu apakškārtu) |
| | Proj. betona bruģakmens segums (ietve; atpūtas laukumi) |
| | Zālājs |
| | Zemes gabala robeža |
| | Soliņi |
| | Velosipēdu novietne |
| | Proj. stādījumi |
| | Autotransporta kustība |
| | Proj. žogs |

TEHNISKI EKONOMISKIE RĀDĪTAJI

Zemes gabala platība 10000,0 m²
Apbūves laukums 2883,5 m²
SAC ēka 2735,0 m²
Paliģēkas (lapenes, nojume) 148,5 m²
Ceļi un laukumi (brauktuve) 1456,0 m²
Apbūves blīvums 29,0%
Apbūves intensitāte 60,8%
Brīvās teritorijas rādītājs 56,4%
SAC JAUNBŪVE
Kopplatība 5094,0 m²
Stāvu skaits 3
Ēkas augstums līdz parapetam 11,8 m
Būvapjoms 23430,0 m³
Ēkas grupa III
Ēkas ugunsnoturības pakāpe U2b
Būves lietošanas veids 1130



SOCIĀLĀS APRŪPES CENTRA JAUNBŪVE

Lamberta ielā 37, Mārupe, Mārupes pagasts, Mārupes novads,
zemes vienības kadastra apz. 8076 003 1147

BŪVNICĪBAS IECERES IEROSINĀTĀJS

SIA „Adoro Properties”, reģ. Nr. 40203422862,

Jaunmoku iela 34, Rīga, LV-1046,

tālr. +371 29245024

e-pasts info@adoro.lv

BŪVPROJEKTA IZSTRĀDĀTĀJS

SIA „Birojs T22”, reģ. Nr. 40003749087,

Būvkomersanta reģ. Nr. 3007-R

Vienības gatve 18A, Rīga, LV-1004,

tālr. +371 29284292; e-pasts t22@t22.lv

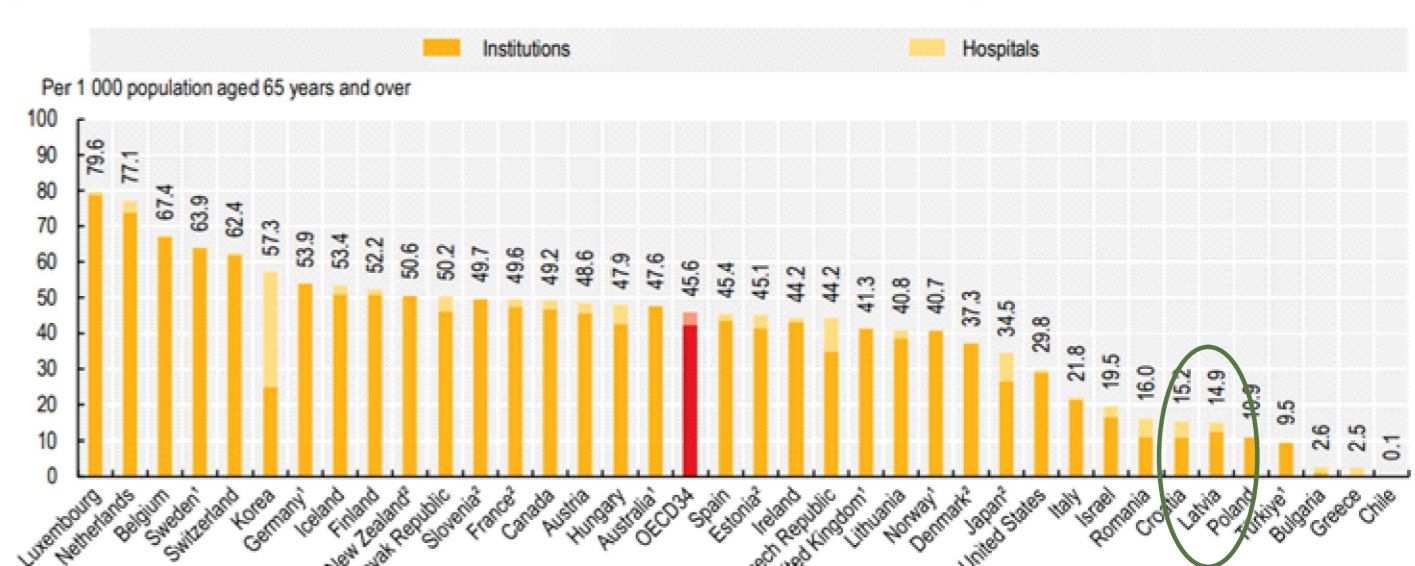
PROJEKTA MĒRĶIS

Attīstoties medicīnai un veicinot veselīgu dzīvesveidu, cilvēku dzīves ilgums pasaulē palielinās, un ir sagaidāms, ka ar jaunās paaudzes moderniem veselības novērošanas un analīzi metodēm, izmantojot mākslīgo intelektu, šis process aizvien turpināsies. Pēc Pasaules bankas datiem, Latvijā sagaidāmās dzīves ilgums kopš 1990.-o gadu vidus jeb neilgi pēc valsts neatkarības atgūšanas līdz šodienai ir pieaudzis no 65 gadiem līdz pat 75 gadiem, kas liek uzdot jautājumus par mūsu spēju sniegt atbalstu šiem cilvēkiem, sasniedzot cienījamu vecumu.

Viens no aktuālākajiem jautājumiem attiecībā uz dzīves kvalitātes nodrošināšanu cilvēkiem virs 65 gadu vecuma ir kvalitatīvas aprūpes nodrošināšana gadījumos, kad veselības problēmu dēļ tāda kļūst nepieciešama. Jāpiebilst, ka aizvien vairāk, diemžēl, ir arī gadījumi, kad aprūpe ir nepieciešama arī jaunākiem cilvēkiem, tāpēc jautājums par tās pieejamību ir un būs aktuāls gana tālā perspektīvā.

Saskaņā ar OECD 2021.gada datiem, Latvija ierindojas to valstu vidū, kurā gultu skaits uz 1,000 iedzīvotājiem ar vecumu virs 65 gadiem ir viens no zemākajiem starp OECD valstīm, kaut gan ir sagaidāms, ka senioru vecuma iedzīvotāju skaits tikai palielināsies.

Figure 10.21. Long-term care beds in institutions and hospitals, 2021 (or nearest year)



Līdz ar to joti aktuāls ir jautājums gan par jaunu gultasvietu izveidošanu, lai cilvēkiem, kam ir nepieciešama aprūpe, tādas iespējas būtu nodrošinātas, gan atbilstoša finansējuma nodrošināšana, tanī skaitā no valsts un pašvaldību puses, lai šis pakalpojums ir pieejams. Lai nodrošinātu kvalitatīvu infrastruktūru, ir nepieciešams, lai gan Mārupes, gan apkārtnes iedzīvotājiem kā viens no pakalpojumiem būtu pieejams kvalitatīvi sniegts ilglaicīgas vai īslaicīgas sociālās aprūpes pakalpojums, un ēkas Lamberta ielā 37 būvniecības iecere ir tieši mērķēta, lai Mārupē izveidotu jaunu un modernu sociālās aprūpes rezidenci, kas darbotos ģimēniskai videi pietuvinātā veidā.

Ēkas būvniecības iecere paredz, ka tiktu izveidotas 157 gultasvietas rezidences iedzīvotājiem, kuri varēs saņemt ne tikai kvalitatīvu sociālās aprūpes pakalpojumu, kas sevī ietvers uzturēšanās, ēdināšanas, personīgās higiēnas un lietojamo medikamentu nodrošināšanu, bet tas nodrošinās arī atbilstošu sociālo rehabilitāciju speciālistu uzraudzībā un uzņems citas ikdienas rūpes par saviem rezidentiem.

Līdztekus, tiek plānots ka paralēli sociālās aprūpes pakalpojumiem gan rezidentiem, gan apkārtnes iedzīvotājiem būs pieejami arī veselības aprūpes un skaistumkopšanas pakalpojumi, tanī skaitā piedāvājot ārstu praksi, fizioterapijas, masāžas un podologa pakalpojumus, kā arī pēcoperāciju rehabilitācijas programmas tiem iedzīvotājiem, kuri tos vairs nevarēs saņemt vispārējās veselības iestādēs - slimnīcās un to stacionāros.

Būvējot šo ēku, mēs esam domājuši par to, lai gan ēkas arhitektoniskais risinājums, gan ēkas energoefektivitāte un aprīkojums, telpu plānojums, tanī skaitā rezidentu istabu lielums, pieejamo atpūtas telpu daudzums atbilstu mūsdienu prasībām, un šī ēka tiešām kļūtu par rezidentu mājvietu, kur tie nejustos vientuļi vai atstumti, būtu tuvu saviem radniekiem un tuvajiem cilvēkiem, kas tos varēs ērti apmeklēt, un mēs spētu lauzt tos stereotipus, kas no senākiem laikiem attiecībā uz sociālās aprūpes iestādēm ir lielā mērā iesakņojušies cilvēku prātos. Mēs ticam, ka spēsim radīt jaunu būvi Mārupē, kas būs sabiedrībai ļoti vajadzīga un ilgi kalpos tās interesēm.

BŪVNICĪBAS IECERE

Zemes gabala attīstības koncepcija paredz 2-stāvu un 3-stāvu apjoma sociālās aprūpes centra ēkas būvniecību. Ēkas novietojums paredzēts zemes gabala centrā, paralēli zemes gabala robežām, pret esošo privātmāju apbūvi veidojot 3 divu un trīs stāvu apjomus ar labiekārtotiem iekšpagalmiem, lai SAC jaunbūves raksturs saglabātu privātas apbūves iezīmes un veidotu humānu un cilvēka mērogam piemērotu vidi Centra rezidentu istabu logi pamatā vērsti pret iekšējiem pagalmiem. Gala fasādēs pret privātmāju apbūvi, ar nolūku saglabāt privātmāju tīpašnieku privāto telpu, centra iemītnieku istabu logi nav paredzēti. Zemes gabala ziemeļu daļā izvietota centra apmeklētāju stāvvieta, darbinieku un piegādes transporta piebrauktuve organizēta ēkas austrumu pusē. Apkārta SAC ēkai organizēts rezidences iedzīvotāju pastaigas ceļš ar atpūtas vietām, gar kaimiņu zemes gabalu robežām paredzēta zona norobežojošiem stādījumiem. Teritorijai plānots uzstādīt nožogojumu.

IECERES IETEKME UZ VIDI, INFRASTRUKTŪRU UN IEDZĪVOTĀJU VESELĪBU

Plānotās būvniecības ieceres realizācijas gadījumā nav paredzama būtiska ietekme uz vidi (nav smaku, trokšņa un cita veida piesārņojuma avotu), kas veicinātu blakus esošo zemesgabalu iedzīvotāju dzīves kvalitātes samazināšanos. Palielinātā autotransporta un gājēju kustības plūsma risināta izbūvējot pieslēgumu no Lamberta ielas, darbinieku stāvvietas un piegādes transportu organizējot ceļa DA daļā, attālināti no privātmāju zonas.

IZMANTOŠANA ATBILSTOŠI PAŠVALDĪBAS TERITORIJAS PLĀNOJUMAM

Saskaņā ar spēkā esošo detālplānojumu, zemes gabala precīzētā atļautā izmantošana ir darījumu teritorijas (D) apakšzona D-5 (Ar Mārupes pagasta padomes 2001.gada 9.marta saistošajiem noteikumiem Nr.11 apstiprinātais detālplānojums „Mārupes pagasta teritorijas daļas starp K.Ulmaņa gatvi, Upesgrīvas, Kantora, Plieņciema ielām un lidostas pievedceļu detālais plānojums”

Teritorijas atļautā izmantošana:

- Darījumu iestāde;
- Tirdzniecības un pakalpojumu objekts;
- Pārvaldes iestāde;
- Kultūras iestāde;
- Ārstniecības iestāde;
- Sociālās aprūpes iestāde;
- Zinātnes iestāde;
- Izglītības iestāde;
- Sporta būves.

Atļautais stāvu skaits - 3 stāvi (Maksimālais apbūves augstums - 17,0m);

Maksimālais apbūves blīvums - 60%; Minimālā brīvā (zaļā) teritorija - 40%

Saskaņā ar Būvniecības likuma 14. panta piekto daļu būvniecības ieceres publisku apspriešanu nerīko, ja teritorijai, kurā paredzēta būve, ir spēkā esošs detālplānojums. Tomēr, ņemot vērā ieceres sabiedrisko nozīmīgumu, Mārupes būvvalde ierosina publiskās apspriešanas procedūru.



BŪVNICĪBAS IECERES PUBLISKĀ APSPRIEŠANA

No 2024.gada 18.marta līdz 22.aprīlim



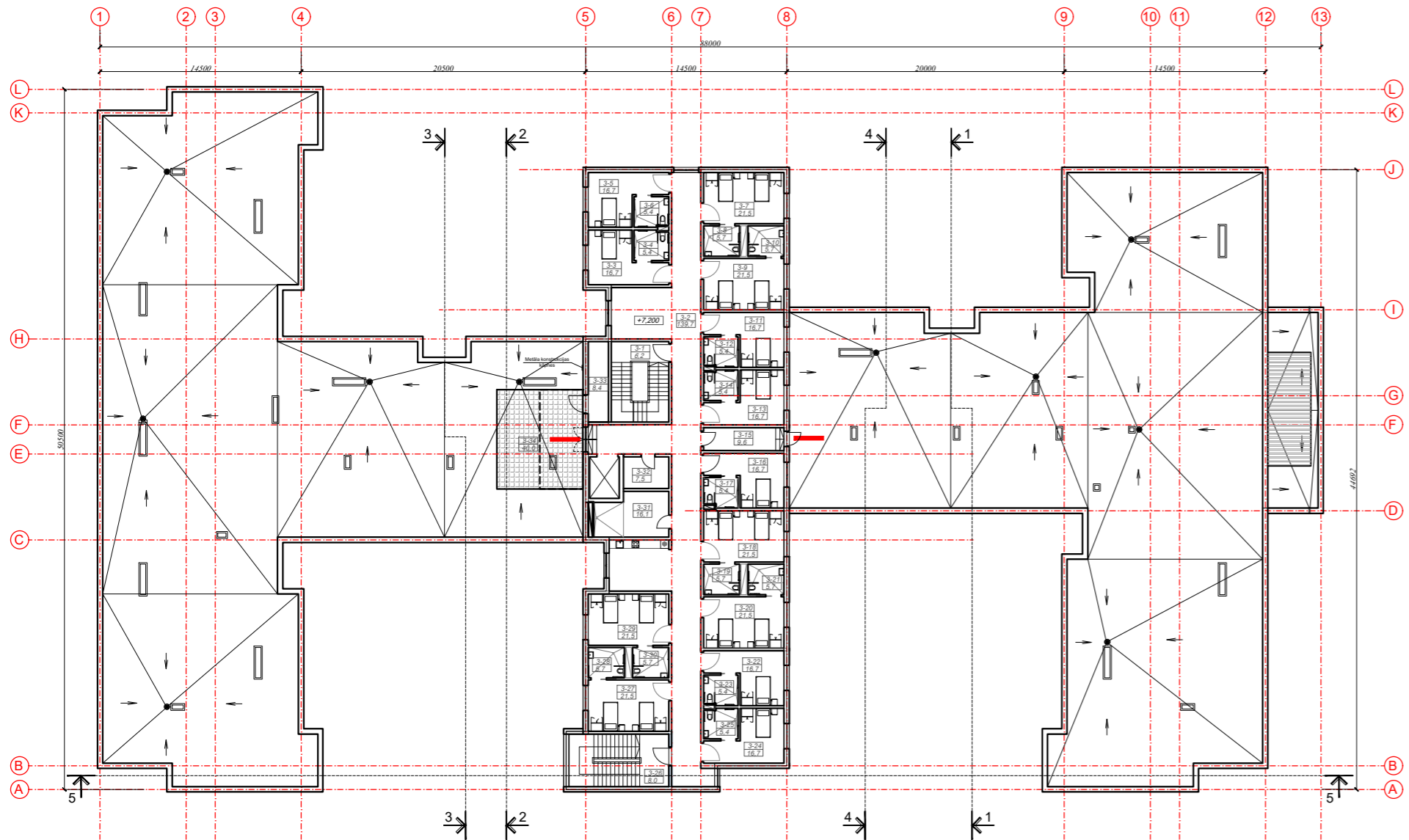
1. STĀVA PLĀNS



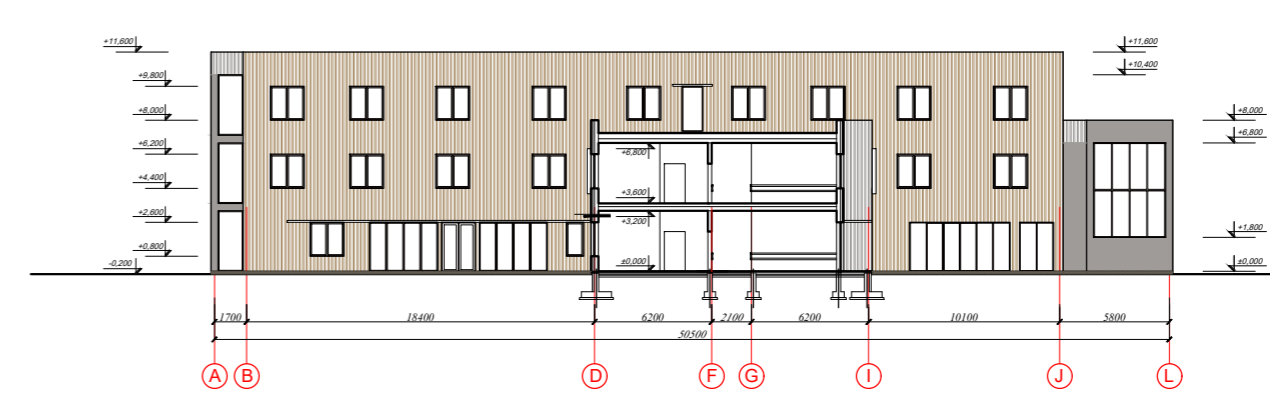
2. STĀVA PLĀNS



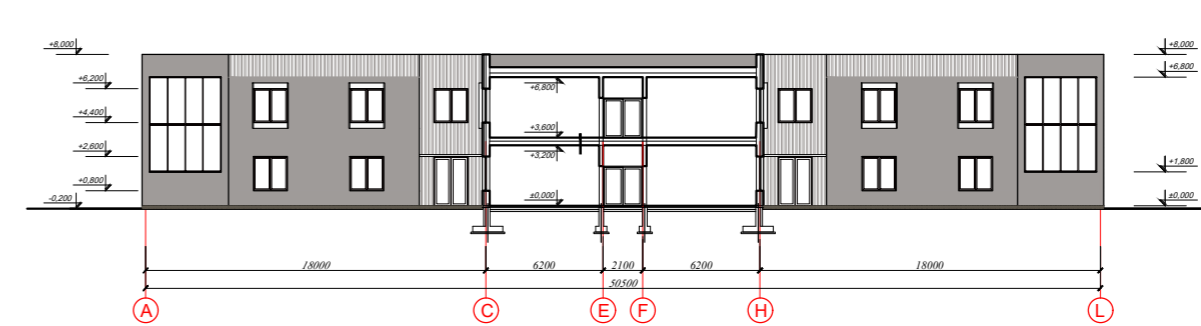
3. STĀVA PLĀNS



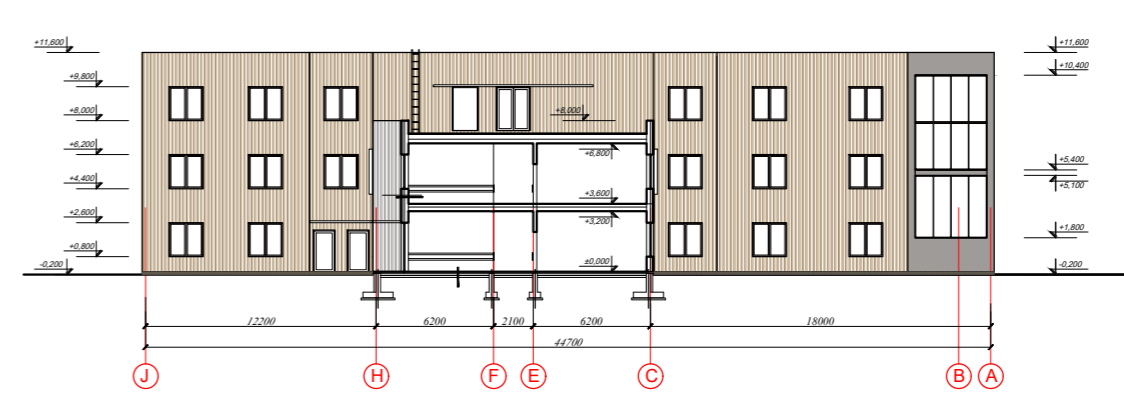
GRIEZUMS 1-1



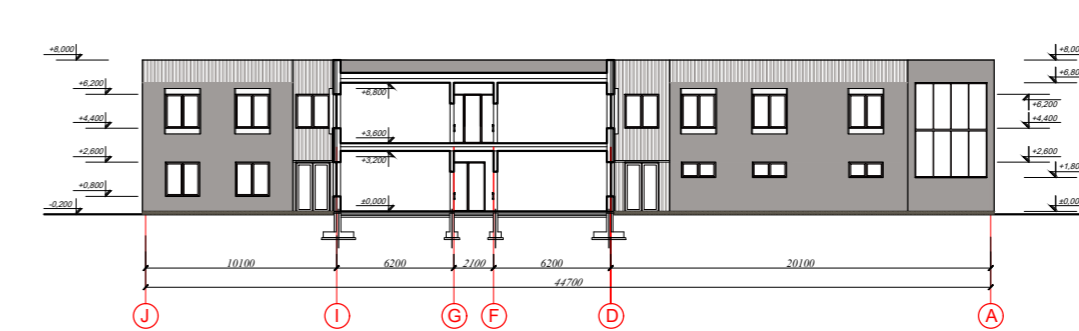
GRIEZUMS 2-2



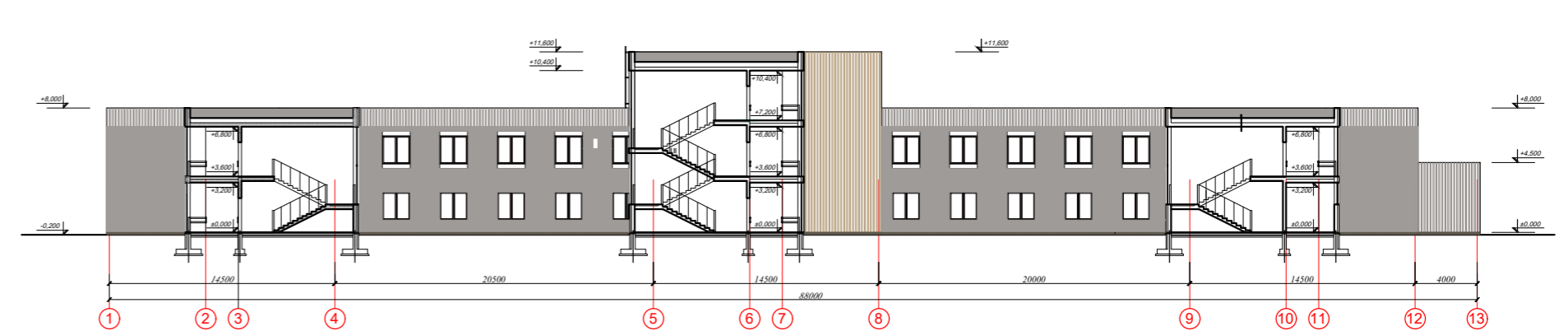
GRIEZUMS 3-3



GRIEZUMS 4-4



GRIEZUMS 5-5



VIETA UN LAIKS, KAD VAR IEPAZĪTIES AR BŪVNICĪBAS IECERES DOKUMENTĀCIJU

Laiks no 2024.gada 18.marta līdz 22.aprīlim.

Mārupes novada pašvaldības ēka, Daugavas ielā 29, Mārupē, Mārupes novadā, LV-2167

Mārupes novada pašvaldības ēka, Centra ielā 4, Piņķi, Babītes pagasts, Mārupes novads, LV-2107

Mārupes novada Būvvalde, Mazcenu alejā 35, Jaunmārupe, Mārupes novads, LV-2166

Mārupes novada pašvaldības tīmekļvietnē

<https://www.marupe.lv/lv/sabiedriba/sabiedribas-lidzdaliba/sabiedriskas-apsprides>

Objektā uz vietas Lamberta ielā 37, Mārupe, Mārupes pagastā, Mārupes novadā.

Mārupes novada Būvvaldes kontakti uzzinām e-pasts marupe.bv@marupe.lv, tel. 67149863

ATSAUKSMJU IESNIEGŠANAS TERMIŅŠ UN LAIKS

Laiks no 2024.gada 18.marta līdz 22.aprīlim

pa pastu/pasta kastītē pie ieejas -

Mārupes novada pašvaldības ēka, Daugavas ielā 29, Mārupē, Mārupes novadā, LV-2167

Mārupes novada pašvaldības ēka, Centra ielā 4, Piņķi, Babītes pagasts, Mārupes novads, LV-2107

Mārupes novada Būvvalde, Mazcenu alejā 35, Jaunmārupe, Mārupes novads, LV-2166

vai arī sūtīt anketu uz e-pasta adresi marupe.bv@marupe.lv, tel. 6714 9863

Būvniecības ieceres prezentācijas pasākuma norises vieta un laiks

2024.gada 4.aprīlī, plkst.17.30

**Mārupes novada pašvaldības ēkas vestibulā
Daugavas ielā 29, Mārupē, Mārupes novadā**