



# STRATĒGISKAIS IETEKMES UZ VIDI NOVĒRTĒJUMS

MĀRUPES NOVADA  
TERITORIJAS PLĀNOJUMAM  
2014.-2026. GADAM

2013.

## SATURS

<b>IEVADS</b> .....	4
<b>1. Plānošanas dokumenta galvenie mērķi un īss satura izklāsts, saistība ar citiem plānošanas dokumentiem</b> .....	5
1.1. TERITORIJAS PLĀNOJUMA GALVENIE MĒRĶI.....	5
1.2. ĪSS TERITORIJAS PLĀNOŠANAS DOKUMENTA SATURA IZKLĀSTS.....	7
1.3. SAISTĪBA AR CITIEM PLĀNOŠANAS DOKUMENTIEM .....	7
<b>2. VIDES PĀRSKATA SAGATAVOŠANAS PROCEDŪRA UN IESAISTĪTĀS INSTITŪCIJAS, SABIEDRĪBAS LĪDZDALĪBA UN REZULTĀTI</b> .....	9
2.1. VIDES PĀRSKATA SAGATAVOŠANAS PROCEDŪRA UN IESAISTĪTĀS INSTITŪCIJAS .....	9
2.2. SABIEDRĪBAS LĪDZDALĪBA UN REZULTĀTI.....	9
<b>3. ESOŠĀ VIDES STĀVOKĻA APRAKSTS UN IESPĒJAMĀS IZMAIŅAS, JA PLĀNOŠANAS DOKUMENTS NETIKTU ĪSTENOTS</b> .....	12
3.1. ŪDENS KVALITĀTE .....	12
3.1.1. VIRSZEMES ŪDENS KVALITĀTE.....	12
3.1.2. PELDVIETU ŪDEŅU KVALITĀTE .....	13
3.1.3. ŪDENSSAIMNIECĪBAS RAKSTUROJUMS.....	14
3.2. GAISA KVALITĀTE.....	18
3.2.1. STACIONĀRIE GAISA PIESĀRŅOJUMA AVOTI.....	18
3.2.2. MOBILIE PIESĀRŅOJUMA AVOTI.....	19
3.3. TROKSNIS .....	20
3.4. VIBRĀCIJA.....	23
3.5. ZEMES DZĪĻU IZMANTOŠANA.....	24
3.6. ATKRITUMU APSAIMNIEKOŠANA .....	28
3.7. PIESĀRŅOTĀS UN POTENCIĀLI PIESĀRŅOTĀS VIETAS .....	29
3.8. BIOLOĢISKĀ DAUDZVEIDĪBA .....	31
3.8.1. APBŪVĒTO TERITORIJU PLATĪBA .....	32
3.8.2. ĪPAŠI AIZSARGĀJAMĀS DABAS TERITORIJAS UN OBJEKTI .....	32
3.9. AINAVAS .....	35
<b>4. VIDES STĀVOKĻIS TERITORIJĀS, KURAS PLĀNOŠANAS DOKUMENTS VAR BŪTISKI IETEKMĒT</b> .....	36
<b>5. AR PLĀNOŠANAS DOKUMENTU SAISTĪTĀS VIDES PROBLĒMAS</b> .....	39
<b>6. STARPTAUTISKIE UN NACIONĀLIE VIDES AIZSARDZĪBAS MĒRĶI</b> .....	40
6.1. STARPTAUTISKIE VIDES AIZSARDZĪBAS MĒRĶI.....	40
6.2. NACIONĀLIE VIDES AIZSARDZĪBAS MĒRĶI .....	41
<b>7. PLĀNOŠANAS DOKUMENTA UN TĀ IESPĒJAMO ALTERNATĪVU ĪSTENOŠANAS BŪTISKĀS IETEKMES UZ VIDI NOVĒRTĒJUMS</b> .....	45
7.1. TIEŠĀS UN NETIEŠĀS IETEKMES .....	45
7.1.1. TIEŠĀS IETEKMES.....	45
7.1.2. NETIEŠĀS IETEKMES .....	46
7.2. ĪSLAICĪGĀS UN ILGLAICĪGĀS IETEKMES .....	48
7.2.1. ĪSLAICĪGĀS IETEKMES .....	48
7.2.2. ILGLAICĪGĀS IETEKMES .....	48

8. RISINĀJUMI, LAI NOVĒRSTU VAI SAMAZINĀTU PLĀNOŠANAS DOKUMENTA UN TĀ IESPĒJAMO ALTERNATĪVU ĪSTENOŠANAS BŪTISKO IETEKMI UZ VIDI.....	50
9. PLĀNOŠANAS DOKUMENTA ĪSS IESPĒJAMO ALTERNATĪVU IZVĒLES PAMATOJUMS, STRATĒĢISKĀ NOVĒRTĒJUMA VEIKŠANAS APRAKSTS .....	53
10.KOMPENSĒŠANAS PASĀKUMI.....	55
11.PLĀNOŠANAS DOKUMENTA ĪSTENOŠANAS IESPĒJAMĀS BŪTISKĀS PĀRROBEŽU IETEKMES NOVĒRTĒJUMS..	56
12. TERITORIJAS PLĀNOJUMA ĪSTENOŠANAS MONITORINGS .....	57
13. KOPSAVILKUMS .....	59

## IEVADS

Mārupes novada Teritorijas plānojuma 2014.-2026.gadam izstrāde uzsākta saskaņā ar Mārupes novada domes 2011.gada 25.janvāra sēdes lēmumu Nr.7 (protokols Nr.1, 7.§) Par Mārupes novada Teritorijas plānojuma 2014.-2026.gadam izstrādi.

Ietekmes uz vidi stratēģiskais novērtējums Mārupes novada Teritorijas plānojumam 2014.-2026.gadam tiek izstrādāts pamatojoties uz Vides pārraudzības valsts biroja 2012.gada 26.jūnija lēmumu Nr.51 Par stratēģiskā ietekmes uz vidi novērtējuma procedūras piemērošanu.

Vides pārskats ir sagatavots stratēģiskā ietekmes uz vidi novērtējuma procedūras ietvaros Mārupes novada Teritorijas plānojuma 2014.-2026.gadam izstrādes laikā, un kurā ir identificētas, aprakstītas un izvērtētas teritorijas plānojuma iespējamās būtiskās ietekmes uz vidi un iespējamās alternatīvas, ņemot vērā Mārupes novada teritorijas plānojuma izstrādes pamatojumu, uzdevumus un teritorijas, kuras vietējās pašvaldības teritorijas attīstības plānošanas dokumenta realizēšana jeb īstenošana varētu ietekmēt.

Vides pārskata sagatavošanas procedūras principus un saturu nosaka 2004.gada 23.marta MK noteikumi Nr.157 „Kārtība, kādā veicams ietekmes uz vidi stratēģiskais novērtējums”.

Mārupes novadā atrodas daļa no dabas lieguma „Cenas tīrelis” (NATURA 2000 teritorija).

## 1. PLĀNOŠANAS DOKUMENTA GALVENIE MĒRĶI UN ĪSS SATURA IZKLĀSTS, SAISTĪBA AR CITIEM PLĀNOŠANAS DOKUMENTIEM

### 1.1. TERITORIJAS PLĀNOJUMA GALVENIE MĒRĶI

Mārupes novada Teritorijas plānojums 2014.-2026.gadam ir Mārupes novada administratīvās teritorijas attīstības plānošanas dokuments, kurā noteiktas prasības teritorijas izmantošanai un apbūvei, tajā skaitā funkcionālais zonējums, publiskā infrastruktūra, teritorijas izmantošanas un apbūves noteikumi, kā arī citi teritorijas izmantošanas nosacījumi.

#### Teritorijas plānojuma izstrādes pamatojums

Sakarā ar to, ka spēkā esošā Mārupes novada Teritorijas plānojuma 2002.-2014.gadam realizācijas termiņš tuvojas beigu posmam un tajā izvirzītie mērķi ir gandrīz sasniegti, pašvaldība ir pieņēmusi lēmumu uzsākt izstrādāt jaunu vietējās pašvaldības teritorijas plānojuma 2014.-2026.gadam izstrādi, lai turpinātu un veicinātu Mārupes novada ilgtspējīgu un līdzsvarotu attīstību.

#### Teritorijas plānojuma galvenie telpiskie mērķi<sup>1</sup>

- 1) Harmonija starp cilvēku saimniecisko darbību un apkārtējo vidi.
- 2) Mūsdienu sadzīves funkciju nodrošināšana harmonijā ar saglabātu un saudzētu dabas mantojumu un vēsturiski izveidotām teritorijas apsaimniekošanas tradīcijām.
- 3) Racionāla transporta sistēma, vienlaicīgi nodrošinot optimālas saiknes novada iekšienē un kopējā Rīgas reģionā.
- 4) Pilnvērtīgs pakalpojumu klāstu novada iedzīvotājiem un novada apmeklētājiem.
- 5) Pievilcīga vide uzņēmējdarbības veicināšanai ar izdevīgiem transporta pievedceļiem ražošanas un darījumu attīstībai, vienlaicīgi nodrošinot sakārtotu kopējo vizuālo un drošu dzīves vidi novada iedzīvotājiem.
- 6) Novada teritorijas kompozicionālā uzbūves, sakārtošana, raksturīgā vizuālā tēla izkopšana.
- 7) Iedzīvotājiem optimālu darba, atpūtas, izglītības apstākļu nodrošināšanu.
- 8) Mārupes novada un kaimiņu teritoriju saistīta un harmoniska attīstība.

Mārupes novada teritorijas plānojumā laika posmam 2014.-2026.g. ir noteikta pēctecīga teritorijas attīstība, kas balstīta uz vēsturiski izveidoto novada apbūves struktūru un specifisko mozaīkveida teritorijas izmantošanu.

#### Teritorijas plānojuma izstrādes uzdevumi saskaņā ar lēmumu par Teritorijas plānojuma izstrādes uzsākšanu

- 1) izvērtēt Mārupes novada teritorijas attīstības potenciālu un noteikt tā izmantošanai nepieciešamās prasības un ierobežojumus;
- 2) veidot kvalitatīvu vidi un radīt labvēlīgus apstākļus Mārupes novada iedzīvotājiem, attīstīt uzņēmējdarbību un veicināt investīciju piesaisti;
- 3) iekļauties Latvijas ilgtspējīgā attīstības stratēģijā un Rīgas reģiona telpiskajā plānojumā,

<sup>1</sup> Mārupes novada Teritorijas plānojuma 1.sējums Paskaidrojuma raksts

nacionālos tiesību aktos, normatīvos dokumentos, institūciju nosacījumos un priekšlikumos;

- 4) radīt priekšnoteikumus teritorijas racionālas izmantošanas nodrošināšanai, rūpniecisko un vides risku novēršanai;
- 5) garantēt Mārupes novada iedzīvotāju tiesības izmantot un attīstīt nekustamo īpašumu saskaņā ar teritorijas plānojumu;
- 6) veicināt pakalpojumu pieejamību;
- 7) izveidot optimālu, funkcionēt spējīgu transporta sistēmu;
- 8) saglabāt dabas un kultūras mantojumu, ainavas un bioloģisko daudzveidību, kā arī paaugstināt kultūrainavas un apdzīvoto vietu kvalitāti.

**Papildus izstrādes uzdevumiem Mārupes novada Teritorijas plānojuma izstrādes Darba uzdevumā noteiktas prasības, kas jānosaka teritorijas attīstības plānošanas dokumentā**

- 1) jānosaka teritorijas plānotā (atļautā) izmantošana jeb funkcionālais zonējums;
- 2) izstrādāt teritorijas izmantošanas un apbūves noteikumus, kā arī noteikt prasības zemes vienību apbūvei ar noteiktu plānoto (atļauto) izmantošanu;
- 3) attēlot esošās Mārupes, Tīraines, Jaunmārupes, Skultes ciemu un lidostas „Rīga” esošās robežas un noteikt plānotās perspektīvā ciema robežas;
- 4) noteikt apdzīvojuma un infrastruktūras attīstību novada ciemu un lidostas „Rīga” teritorijā un plānotās perspektīvā ciemu robežās (dažādi dzīvojamās apbūves veidi, darījumu objektu apbūve, sabiedrisko objektu teritorijas, parki, publiskie zaļumi u.c.);
- 5) veikt izvērtējumu par nepieciešamo (t.sk., ekonomiski aktīvo) iedzīvotāju blīvumu uz 1 km<sup>2</sup>, kuru maksātie nodokļi pašvaldības budžetam ir spējīgi uzturēt tiem nepieciešamo infrastruktūru;
- 6) izstrādāt esošos un perspektīvos inženierkomunikāciju plānus (ūdensapgādei, kanalizācijai, elektroapgādei, gāzes apgādei);
- 7) izstrādāt esošās meliorācijas sistēmas un centralizētas lietus ūdens novadīšanas tīklu plānus;
- 8) izstrādāt esošā un perspektīvā transporta sistēmas tīklu (ceļi pa kategorijām, dzelzceļi, sliežu ceļi, velosipēdistu celiņi, gājēju ietves, visa veida sabiedriskā transporta kustības shēmas).

## 1.2. ĪSS TERITORIJAS PLĀNOŠANAS DOKUMENTA SATURA IZKLĀSTS

Mārupes novada Teritorijas plānojumā ietilpst šādas sastāvdaļas:

- Paskaidrojuma raksts.
- Grafiskā daļa.
- Teritorijas izmantošanas un apbūves noteikumi.
- Pārskats par vietējās pašvaldības teritorijas plānojuma izstrādi.

Teritorijas plānojuma sastāvdaļu īss saturs kopsavilkums:



## 1.3. SAISTĪBA AR CITIEM PLĀNOŠANAS DOKUMENTIEM

**Izstrādājot Mārupes novada Teritorijas plānojumu ir ņemti vērā:**

- pašvaldības teritorijas attīstības plānošanas dokumenti – spēkā esošais Mārupes novada teritorijas plānojums 2002.-2014.gadam (ar grozījumiem), spēkā esošie detālpļānojumi un zemes ierīcības projekti un to vietējo pašvaldību teritoriju attīstības plānošanas dokumenti, ar kuriem robežojas Mārupes novads;
- Mārupes novada ilgtspējīgas attīstības stratēģija 2013.-2026.gadam;
- Mārupes novada Attīstības programma 2013.-2019.gadam;
- nacionālā un reģionālā līmeņa teritorijas attīstības plānošanas dokumenti – Latvijas ilgtspējīgas attīstības stratēģija 2030.gadam, Rīgas plānošanas reģiona teritorijas attīstības plānošanas dokumenti;
- detalizēts apraksts par Mārupes novada Teritorijas plānojuma atbilstību augstāka līmeņa teritorijas plānojumam dots Teritorijas plānojuma I sējumā Paskaidrojuma raksts;

- Mārupes novada Teritorijas plānojuma izstrādē tika ņemti vērā arī nacionālie tiesību akti (likumi, MK noteikumi) un citi saistošie normatīvie akti, institūciju nosacījumi/priekšlikumi un informācija.



## 2. VIDES PĀRSKATA SAGATAVOŠANAS PROCEDŪRA UN IESAISTĪTĀS INSTITŪCIJAS, SABIEDRĪBAS LĪDZDALĪBA UN REZULTĀTI

### 2.1. VIDES PĀRSKATA SAGATAVOŠANAS PROCEDŪRA UN IESAISTĪTĀS INSTITŪCIJAS

Vides pārskats ir sagatavots saskaņā ar likumu „Par ietekmes uz vidi novērtējumu” un MK noteikumiem Nr.157 „Kārtība, kādā veicams ietekmes uz vidi stratēģiskais novērtējums” (23.03.2004.). Par stratēģiskā ietekmes uz vidi novērtējuma procedūras piemērošanu pieņemts Vides pārraudzības valsts biroja 2012.gada 26.jūnija lēmums Nr.51.

Vides pārskata projekta variants tika sagatavots, pamatojoties uz Mārupes novada Teritorijas plānojuma 2014.-2026.g. 1.redakcijas materiāliem – paskaidrojuma rakstā ietvertām telpiskās attīstības pamatnostādņēm un Mārupes novada teritorijas perspektīvās attīstības risinājumiem, grafiskās daļas materiāliem, teritorijas izmantošanas un apbūves noteikumiem. Pēc teritorijas plānojuma redakcijas pilnveidošanas pamatojoties uz 1.redakcijas publiskās apspriešanas rezultātiem (institūciju atzinumi, privātpersonu priekšlikumi) tika papildināts arī Vides pārskats un iesniegts Vides pārraudzības valsts birojā atzinuma saņemšanai.

Vides pārskata izstrādē tika izmantoti elektroniski pieejami informācijas avoti, datu bāzes, kā arī dažādi publicēti materiāli, institūciju publiskie gada pārskati, sniegtie nosacījumi un informācija, pašvaldības attīstības plāni un publiskie pārskati.

Vides pārskata projekts publiskās apspriešanas laikā tika iesniegts šādām institūcijām atzinumu saņemšanai:

- Valsts vides dienesta Lielrīgas reģionālai vides pārvaldei;
- Veselības inspekcijai;
- Dabas aizsardzības pārvaldei;
- Rīgas plānošanas reģiona administrācijai.

*Atzinumu apkopojums par Vides pārskata projektu skatāms Teritorijas plānojuma IV sējumā Dokumenti par Mārupes novada teritorijas plānojuma 2014.-2026.gadam izstrādi.*

### 2.2. SABIEDRĪBAS LĪDZDALĪBA UN REZULTĀTI

Uzsākot un sagatavojot Teritorijas plānojuma 1.redakciju, sabiedrībai bija dota iespēja iesniegt priekšlikumus un ierosinājumus Teritorijas plānojuma izstrādei, kas tika izvērtēti un ņemti vērā izstrādājot Mārupes novada Teritorijas plānojuma 1.redakciju. Uzsākot Mārupes novada Teritorijas plānojuma izstrādi saņemti 104 fizisko un juridisko personu iesniegumi/priekšlikumi (*Ziņojums par vērā ņemtajiem un noraidītajiem fizisko un juridisko personu priekšlikumiem skatāms Teritorijas plānojuma IV sējumā Pārskats par Mārupes novada teritorijas plānojuma 2014.-2026.gadam izstrādi*).

Mārupes novada Teritorijas plānojuma 1.redakcija un Vides pārskata projekts tika izstrādāts

vienlaicīgi, tādejādi nodrošinot kopēju dokumentu publiskās apspriešanas pasākumus, nosakot vienu publiskās apspriešanas laiku un sabiedriskās apspriešanas sanāksmes.

Sagatavotais Teritorijas plānojuma 1. redakcijas materiāls un Vides pārskata projekts tika nodots publiskai apspriešanai (Teritorijas plānojuma 1. redakcijas publiskās apspriešanas termiņš bija no 12.11.2012. līdz 10.12.2012., savukārt Vides pārskata projekta publiskās apspriešanas termiņš bija no 12.11.2012. līdz 21.12.2012.), materiāli tika izstādīti Mārupes novada pašvaldībā, darba dienās pašvaldības darba laikā un ievietoti arī pašvaldības tīmekļa vietnē Internetā [www.marupe.lv](http://www.marupe.lv). Paziņojums par sabiedrības iespējām iepazīties ar Vides pārskata projektu un teritorijas plānošanas dokumenta 1. redakciju elektroniskā formā tika nosūtīts arī Vides pārraudzības valsts birojam ievietošanai mājas lapā Internetā. Publiskās apspriešanas laikā tika rīkotas sanāksmes Skultē, Jaunmārupē, Tīrainē un Mārupē. Teritorijas plānojuma 1. redakcijas un Vides pārskata projekta publiskās apspriešanas posmā kopumā tika saņemti 73 privātpersonu priekšlikumi un 23 institūciju atzinumi. Pēc Teritorijas plānojuma 1. redakcijas publiskās apspriešanas kā būtiskākās izmaiņas nākamajā plānojuma redakcijā var minēt Jaunmārupes ciema perspektīvās robežas samazināšanu, kas tika noteikta teritorijas plānojumā 1. redakcijā, savukārt tika saglabāta Jaunmārupes ciema robežās zemes vienības Z, ZR un ZA virzienā. Tika saņemti iebildumi par jauna neliela apkalpes centra izveidi savrupmāju teritorijā kvartālā starp Gaujas, Upleju, Liepkalnu un Rožkalnu ielām Mārupē. Pašvaldība izvērtējot minēto iebildumu, nolēma saglabāt teritorijā esošo izmantošanu. Tika saņemti arī iedzīvotāju priekšlikumi novērst tiešu darījuma un ražošanas objektu izvietojumu pie dzīvojamām mājām. Lai samazinātu šādas konfliktu zonas, Mārupes novada teritorijas plānojumā 1. redakcijā jau tika noteikts nodalīt dzīvojamo, darījumu un ražošanas teritoriju novietojumu. Pamatojoties uz iedzīvotāju priekšlikumiem, Teritorijas izmantošanas un apbūves noteikumos ir noteiktas papildus prasības teritorijās, kur robežojas atšķirīgas funkcionālās zonas – prasības par kaitīgo faktoru novēršanas nepieciešamību, stāvu skaita ierobežojumi un informēšanai par nodomāto būvniecību. Tika saņemti arī iedzīvotāju priekšlikumi konkrētu zemes vienību atļautās izmantošanas precizēšanai vai maiņai. Lielākā daļa šo priekšlikumu, ja tie nebija pretrunā ar Mārupes novada teritorijas attīstības stratēģiju, tika iekļauti Mārupes novada teritorijas plānojuma redakcijā.

Pēc Teritorijas plānojumam 1. redakcijas izstrādes un publiskās apspriešanas sekoja vēl pilnveidotā 1. redakcija (publiskā apspriešana no 21.02.2013. līdz 15.03.2013.), pilnveidotā redakcija (publiskā apspriešana no 19.04.2013. līdz 10.05.2013.) un galīgā redakcija (iepazīstināšana no 22.05.2013. līdz 12.06.2013.), kuras arī tika nodotas publiskai apspriešanai, institūciju atzinumu saņemšanai un sabiedrības iepazīstināšanai.

Teritorijas plānojuma pilnveidotās 1. redakcijas publiskās apspriešanas laikā galvenie priekšlikumi izskanēja par Mārupes novada iedzīvotāju dzīves kvalitāti, par elektroapgādes risinājumiem saistībā ar plānoto jaunas transformatoru apakšstacijas „Stīpnieki” celtniecību, kā tas ietekmēs augstspriegumu līniju izvietojumu novada teritorijā. Iedzīvotāji izteica neapmierinātību par perspektīvās dzelzceļa trases *Rail Baltica* izvietojumu novada teritorijā, uz ko pašvaldība atbild, ka šis jautājums ir izskatāms valsts līmenī. Jaunmārupes ciema iedzīvotāji izteica arī neapmierinātību par smakām, kas rodas no lauksaimnieciskās darbības un kā priekšlikumu ieteica iekļaut TIAN

nosacījumus šo uzņēmumu saimnieciskai darbībai, lai novērstu smaku izplatību ārpus uzņēmuma. Rakstiskie priekšlikumi galvenokārt saistīti ar atsevišķu zemes vienību funkcionālā zonējuma maiņu.

*Publisko apspriežu rezultātu apkopojumu skatīt Teritorijas plānojuma IV sējumā Pārskats par Mārupes novada teritorijas plānojuma 2014.-2026.gadam izstrādi).*

Pēc plānošanas dokumenta apstiprināšana un saistošo noteikumu izdošanas pašvaldība 14 dienu laikā informēs iedzīvotājus, institūcijas par to, kā tika ņemti vērā Vides pārskatā iestrādātie ieteikumi.

### 3. ESOŠĀ VIDES STĀVOKĻA APRAKSTS UN IESPĒJAMĀS IZMAIŅAS, JA PLĀNOŠANAS DOKUMENTS NETIKTU ĪSTENOTS

#### 3.1. ŪDENS KVALITĀTE

##### 3.1.1. VIRSZEMES ŪDENS KVALITĀTE

Ūdeņu aizsardzības pasākumi jāplāno un jāīsteno un to izpilde, efektivitāte un lietderība jākontrolē nevis pašvaldības administratīvajās, bet upju baseinu robežās, Latvija noteikusi četrus upju baseinu apgabalus: Daugavas, Gaujas, Ventas un Lielupes. Mārupes novads atrodas šādos ūdens objekta sateces baseinos: D413 SP (Daugava) un L129 (Misa).

Hidrogrāfisko tīklu Mārupes novada teritorijā veido Daugavas baseina (Mārupīte) un Lielupes baseina (Neriņa un Dzilnupīte) upes, kā arī samērā blīvais meliorācijas grāvju tīkls. Upēm ir raksturīgs mazs kritums un lēns tecējums. Mazo upju ielejas ir daļēji vai pat pilnīgi pārveidotas.

Teritorijā atrodas vairākas mākslīgās ūdenstilpes (dīķi) - dīķi Jaunmārupē (Imaku dīķis, Gravas dīķis, Bērziema dīķis, Pavasara dīķis), dīķi pie mazstāvu apbūves Mārupē (piemēram, Aigu ūdenskrātuve), dīķi pie golfa kluba "Viesturi", novada teritorijā iestiepjas neliela Božu ūdenskrātuves dienvidu daļa (4,1 ha). Božu ūdenskrātuves lielākā daļa atrodas Babītes pagastā (kopējā platība - 56 ha, garums - 1,4 km). Tā ir mākslīgi uzpludināta uz Dzilnupītes, appludinot izmantotu smilšu karjeru.

Virszemes ūdensobjektu stāvokli novērtē pēc ekoloģiskās (raksturo ūdeņu ekosistēmu veselīgumu un funkcionēšanu) un ķīmiskās kvalitātes (novērtē pēc ūdensobjektos konstatētajām ūdens videi bīstamo un prioritāro vielu, kas noteiktas normatīvajos aktos, koncentrācijām) un rezultāti tiek izteikti piecās kvalitātes klasēs: augsta (1), laba (2), vidēja (3), slikta (4) un ļoti slikta (5).

Saskaņā ar Lielupes upju baseina apgabala apsaimniekošanas plānu 2010. - 2015.g. ūdens ekoloģiskā kvalitāte uz 2009.g. ūdensobjektā L129 Misa bija novērtēta kā vidēja, bet ir mērķis 2015.gadā sasniegt labu ekoloģisko kvalitāti.

Riska ūdensobjekti<sup>2</sup> Mārupes novadā, kuros pastāv risks nesasniegt Ūdens apsaimniekošanas likumā noteikto labu virszemes ūdeņu stāvokli likumā paredzētajā termiņā:

Kods	Nosaukums	Posma apraksts	Būtiskākie riska cēloņi	Ūdensobjekta sateces baseinā esošās republikas pilsētas un novadi
D413 SP	Daugava	No Ogres līdz Langai	Punktveida piesārņojums (notekūdeņos esošie biogēni)	Mārupes nov., Baldones nov., Ikšķiles nov., Ķeguma nov., Ogres novads (Ogre, Ogresgala pagasts), Olaines novads, Rīga, Stopiņu novads, Salaspils novads, Vecumnieku novads (Vecumnieku pagasts)

<sup>2</sup> Saskaņā ar MK noteikumiem Nr.418 „Noteikumi par riska ūdensobjektiem” (31.05.2011.).

Vides kvalitātes mērķu sasniegšanai Daugavas un Lielupes upju baseina apgabalu apsaimniekošanas plānos tiek paredzēta programma, kurā tiek iekļauti pamata un papildus pasākumi, tos pašvaldībai kopā ar attiecīgajām institūcijām un īpašniekiem, ievērojot un kompleksi realizējot, tiks uzlabots ūdensobjektu stāvoklis gan Mārupes novadā, gan kopējā ūdensobjektu teritorijā.

Mārupes novada administratīvās teritorijas robežas ir iekļautas īpaši jutīgo teritoriju robežās, uz kuru attiecas prasības ūdens un augsnes aizsardzībai no lauksaimnieciskas darbības izraisīta piesārņojuma ar nitrātiem.<sup>3</sup>

Novada teritorijā liela bagātība ir purva ezeri. „Cenas tīreļa” lieguma daļā to skaits sniedzas vairākos desmitos, kas nosaka kopējo šī „Cenas tīreļa” vērtību kā dabas liegumu.

#### IESPĒJAMĀS IZMAINĀS, JA MĀRUPES NOVADA TP NETIKTU ĪSTENOTS

Mārupes novadā hidrogrāfisko tīklu veido atsevišķas ūdensteces, meliorācijas sistēmas novadgrāvji un mākslīgi veidotas ūdenskrātuves. Ūdensobjekti iekļaujas Daugavas un Lielupes upju baseina ūdensobjektu apgabalā. Ūdensobjektu aizsardzībai, lai mazinātu piesārņojuma negatīvo ietekmi uz ūdens ekosistēmām teritorijas plānojumā tiek noteiktas un attēlotas virszemes ūdensobjektu aizsargjoslas. Ūdensobjektiem ciemu teritorijās tiek noteikta 10 m plata josla katrā krastā, izņemot gadījumus, kad tas nav iespējams esošās apbūves dēļ, ārpus ciemu teritorijām – 50 m plata josla katrā krastā. Božu ūdenskrātuvei tiek noteikta 100 m plata josla, pārējām mākslīgām ūdenskrātuvēm, kuru platība lielāka par 0,1 ha -10 m plata josla katrā krastā. Saimnieciskās darbības aprobežojumi noteikti Aizsargjoslu likumā.

Apzināti potenciālie ūdensobjektu piesārņojuma avoti, kā vienu no tādiem var minēt piesārņoto un potenciāli piesārņoto vietu tuvākā vai tālākā esamība no Neriņas upes, kas ir kā viens no iespējamajiem virszemes ūdeņu piesārņojuma iemesliem, ja šīs vietas netiek renovētas un sakārtotas no vides aizsardzības viedokļa. Tāpat par vienu no Neriņas upes piesārņojuma avotiem var uzskatīt netālu atrodošos lidostas „Rīga” teritoriju, kur savākie virszemes noteces ūdeņi tiek pludināti uz Neriņas upi, līdz ar to lidostai jāuzņemas atbildība par teritorijā notiekošo lietus ūdeņu savākšanu un attīrīšanu, t.i., jāsakārto tehniskās teritorijas, apkopes vietas, lai nenotiktu ķīmisko vielu noplūde vai cits piesārņojuma veids, kas varētu ietekmēt pēc tam Neriņas upes ūdens kvalitāti.

#### 3.1.2. PELDVIETU ŪDEŅU KVALITĀTE

Peldvietu ūdens kvalitāte tiek novērtēta gan laboratoriski (pēc mikrobioloģiskajiem parametriem), gan vizuāli, īpašu uzmanību pievēršot ūdens krāsai, peldošiem u.c. atkritumiem ūdenī, naftas produktu noplūdei, fitoplanktona aļģu savairošanās (ūdens ziedēšanai).

Mārupes novadā neviena peldvieta vai ūdensobjekts, ko izmanto kā peldēšanās vietu nav iekļauta Veselības inspekcijas oficiāli novēroto iekšzemes peldvietu sarakstā, kas apstiprināts ar 2012.gada 10.janvāra Ministru kabineta noteikumiem Nr.38 „Peldvietas izveidošanas un uzturēšanas kārtība”

<sup>3</sup> Saskaņā ar MK noteikumiem Nr.531 „Noteikumi par ūdens un augsnes aizsardzību no lauksaimnieciskas darbības izraisīta piesārņojuma ar nitrātiem” (18.12.2001.)

2.pielikumu. Oficiālās peldvietas ūdens kvalitātes monitoringu par valsts budžeta līdzekļiem katru gadu veic Veselības inspekcija. Ūdens paraugi tiek ņemti peldsezonas laikā no 15.maija līdz 15.septembrim.

Mārupes novada hidrogrāfisko tīklu veido vairākas mākslīgi veidotas ūdenskrātuves. Teritorijas plānojumā paredzēts veidot jaunas ūdenskrātuves izstrādāto purvu Medemu un Bierīņu teritorijās, kur paredzēts izvietot peldētavas un ūdens atrakcijas.

### Secinājumi, ieteikumi

- 1) Veselības inspekcija neveic kontroli Mārupes novadā attiecībā uz peldūdeņu kvalitāti. Arī pašvaldība pati par saviem finanšu līdzekļiem neveic peldūdeņu kvalitāti nevienā ūdensobjektā, kuras izmanto kā peldvietas (nav oficiālas peldvietas).
- 2) Pašvaldība var organizēt un finansēt paraugu ņemšanu peldvietās, kuras nav iekļautas MK noteikumos Nr.38 kā oficiālas peldvietas, lai nodrošinātu drošu un kvalitatīvu peldvietu esamību savā administratīvā teritorijā.

### 3.1.3. ŪDENSSAIMNIECĪBAS RAKSTUROJUMS

Mārupes novadā ūdenssaimniecības pakalpojumus nodrošina pašvaldības AS „Mārupes komunālie pakalpojumi” (Mārupe, Tīraine un Skulte) un SIA „Sabiedrība Mārupe” (Jaunmārupe).

#### 3.1.3.1. ŪDENSAPGĀDE

Mārupes novadā darbojas 4 neatkarīgas ūdensapgādes sistēmas - apvienotā Mārupes un Tīraines ciema, Mārupes vidusskolas, Skultes un Jaunmārupes.

### Mārupes un Tīraines ciemi<sup>4</sup>

Mārupes un Tīraines ciemos kopš 1959. gada ir ierīkots 21 artēziskais urbums. No tiem 2011.gada 31.decembrī darbojās 6 (3 – Mārupē, 3 – Tīrainē). No septiņiem urbumiem sistēmā ūdens netiek padots, jo tas netiek attīrīts un neatbilst ES un Latvijas normatīvu prasībām. Mārupes un Tīraines ciemu ūdensapgādes sistēmu artēziskie urbumi tiek noslogoti apmēram 45% apjomā no to kopējās ražības.

Esošo ūdens uzglabāšanas rezervuāru tilpumi ir nepietiekami, lai varētu nodrošināt ūdens daudzumu vasaras mēnešos un patēriņa maksimuma stundās, kā arī ugunsgrēku dzēšanas vajadzībām, kas atbilstu spēkā esošajām Latvijas būvnormatīvu prasībām. Līdz ar to vasaras mēnešos, lai nodrošinātu dzeramā ūdens padevi, Mārupes un Tīraines ciema ūdens apgādes sistēmai papildus esošajiem tiek pieslēgti 3 dziļurbumi, kuru ūdens netiek attīrīts un kam ir paaugstināts dzelzs saturs.

Esošās ūdens attīrīšanas stacijas jauda (64 m<sup>3</sup>/h) nav pietiekama, lai nākotnē nodrošinātu pietiekamu dzeramā ūdens daudzumu Mārupē un Tīrainē, kad tiks realizēts 2010.gadā uzsāktais ūdenssaimniecības projekts, kurš paredz esošo ūdensapgādes tīkla paplašināšanu (ap 6 km) un līdz ar to jaunus pieslēgumus.

Centralizēto ūdensapgādes sistēmu izmanto apmēram 95% no Mārupes un Tīraines iedzīvotāju

<sup>4</sup> Avots: Mārupes novada attīstības programmas 2013.-2019.gadam, SIA „Konsorts”, SIA „Reģionālie projekti”

kopskaita.

#### Skultes ciems<sup>5</sup>

Ūdensapgādes sistēma pamatā ir izbūvēta 1960.-1970-tajos gados, veidojoties Skultes ciema apbūvei, un vēlāk tā ir paplašināta. Skultē ir vienota centralizēta ūdensapgādes sistēma, kur ūdensapgāde tiek nodrošināta no vienas ūdens ņemšanas vietas, kas ir ierīkota Satiksmes ministrijai piederošā zemes gabalā. Kopumā ir ierīkoti 6 artēziskie urbumi, no kuriem 4 darbojas un 2 - rezerves. Visi artēziskie urbumi ir tehniski nolietojušies.

No urbumiem ūdens tiek padots uz ūdens sagatavošanas iekārtām, kas ir izbūvētas 2005.gadā. Tīrā ūdens uzkrāšanai tiek izmantots pazemes ūdens rezervuārs un ūdenstornis, kas vienlaicīgi nodrošina arī ūdens spiedienu visā sistēmā. Tornis ir tehniski nolietojies.

#### Jaunmārupes ciems<sup>6</sup>

Jaunmārupes ciema ūdensapgādes sistēmu veido ūdensapgādes tīkli, kuru kopējais garums ir 14,4km, 7 artēziskie urbumi (izmanto 5 urbumus), viens ūdenstornis un divas ūdens attīrīšanas stacijas (atdzelžošana, katras stacijas jauda ~250m<sup>3</sup>/dnn). Centralizētās ūdensapgādes pakalpojumus izmanto līdz 95% Jaunmārupes iedzīvotāju kopskaita.

#### 3.1.3.2. KANALIZĀCIJA

Viens no ūdensobjektu kvalitātes pasliktinošiem faktoriem ir saistīts ar punktveida piesārņojumu no notekūdeņu attīrīšanas iekārtām, svarīgi ir nodrošināt kanalizācijas sistēmas un notekūdeņu attīrīšanas iekārtu darbības efektivitāti un veicināt centralizētai kanalizācijas sistēmai pieslēgto abonētu skaita pieaugumu, lai samazinātu vidē novadītā piesārņojuma apjomu.

Prasības komunālo notekūdeņu apsaimniekošanai – savākšanai un attīrīšanai, noteiktas Eiropas Kopienas direktīvā 91/271/EEK Par komunālo notekūdeņu attīrīšanu, kas Latvijas normatīvajos aktos pārņemtas ar MK noteikumiem Nr.34 „Noteikumi par piesārņojošo vielu emisiju ūdenī” (22.01.2002.). Mārupes novada teritorija iekļaujas apdzīvoto vietu aglomerācijā ar iedzīvotāju ekvivalentu no 2000 – 10 000 CE, kurā termiņš minētās direktīvas prasību ieviešanai ir 2015.gada 31.decembris, kad jāpanāk organiskā piesārņojuma lielākās daļas bioloģiska noārdīšanās notekūdeņos.

#### Notekūdeņu savākšana un attīrīšana

Centralizēta kanalizācijas sistēma darbojas Mārupes novada ciemos - *Mārupē, Tīrainē, Skultē un Jaunmārupē.*

**Mārupē** - kanalizācijas pakalpojumus izmanto ap 30% iedzīvotāju. Mārupes ciemā ir izveidotas 4 notekūdeņu attīrīšanas iekārtas. Ūdenssaimniecības pakalpojumu attīstības projekta ietvaros notekūdeņu attīrīšanas ietaises, kas nenodrošina pilnīgu notekūdeņu attīrīšanu, tiks slēgtas un notekūdeņi tiks novadīti Rīgas notekūdeņu attīrīšanas ietaisēs.

No Mārupes ciema Lībiešu ielas un Māliņu ielas rajona (Mārasciems) savrupmāju apbūves teritorijas

<sup>5</sup> Avots: Mārupes novada attīstības programmas 2013.-2019.gadam, SIA „Konsorts”, SIA „Reģionālie projekti”

<sup>6</sup> Avots: Mārupes novada attīstības programmas 2013.-2019.gadam, SIA „Konsorts”, SIA „Reģionālie projekti”



notekūdeņi attīrīšanai tiek novadīti uz NAI BIO ASD 4B-540, plānotā NAI jauda ir 100,8 m<sup>3</sup>/dnn. 2009.gadā faktiskais attīrāmais notekūdeņu daudzums sastādīja 21 m<sup>3</sup>/dnn. Attīrītie notekūdeņi tiek izlaisti meliorācijas grāvī.

**Tīrainē** - ar kanalizācijas pakalpojumiem tiek nodrošināti apmēram 70%. Gandrīz visi apkalpojamie iedzīvotāji dzīvo daudzdzīvokļu mājās. Vietās, kur nav ierīkota centralizētā kanalizācijas sistēma, notekūdeņi tiek novadīti uz septiskām tvertnēm vai filtrācijas laukiem. Tīraines ciemā notekūdeņi tiek novadīti attīrīšanai uz NAI BIODRY-SB-400 ar projektēto jaudu 800 m<sup>3</sup>/dnn, sakarā ar straujo centralizētās kanalizācijas sistēmas pakalpojumu patērētāju skaitu NAI tiek darbināti visi četri attīrīšanas iekārtu bloki. Notekūdeņu attīrīšanas procesā radušās „liekās” dūņas NAI teritorijā netiek uzglabātas. Tās no speciālas akas, kur tās uzkrājas, 3-4 reizes gadā tiek izsūkņētas un nodotas tālākai apsaimniekošanai. Attīrītie notekūdeņi tiek novadīti meliorācijas grāvī.

Pēc „Mārupes novada ūdenssaimniecības pakalpojumu attīstības Mārupes un Tīraines ciemos II. kārtas” projekta realizācijas uz Tīraines ciema NAI novadāmie notekūdeņi turpmāk tiks novadīti uz SIA „Rīgas ūdens” centralizēto kanalizācijas sistēmu.

**Jaunmārupē** - kanalizācijas pakalpojumus saņem apmēram 79% iedzīvotāji. Tiek apkalpotas arī 40 juridiskās personas, tai skaitā divas skolas. Vietās, kur nav centralizētās kanalizācijas sistēmas, notekūdeņi tiek novadīti uz septiskām tvertnēm vai filtrācijas laukiem. Notekūdeņi tiek attīrīti Jaunmārupes NAI.

**Skultē** – ar centralizētās kanalizācijas pakalpojumiem nodrošināti apmēram 97% iedzīvotāji. Mājas, kuras nav pieslēgtas pie centralizētā kanalizācijas tīkla, notekūdeņus novada uz septiņiem vai izmanto filtrācijas laukus. No Skultes ciema notekūdeņi tiek novadīti uz NAI BIO dabiskais nostādinātājs ar trīs bioloģiskajiem dīķiem, NAI projektētā jauda 800 m<sup>3</sup>/dnn. Attīrītie notekūdeņi izplūst meliorācijas grāvī, kas pēc ~ 10 m ieplūst Neriņas upē.

Pēc „Mārupes novada ūdenssaimniecības pakalpojumu attīstības Mārupes un Tīraines ciemos II. kārtas” projekta realizācijas centralizētās ūdensapgādes pakalpojumi būs pieejami 97% jeb 11 398 iedzīvotājiem no ūdensapgādes pakalpojumu teritorijas kopējā iedzīvotāju skaita, centralizētās kanalizācijas pakalpojumi būs pieejami 74% jeb 8 688 iedzīvotājiem no aglomerācijas teritorijas kopējā iedzīvotāju skaita. Paplašinot kanalizācijas sistēmu, plānots notekūdeņus pārsūkņēt uz Rīgas pilsētas kanalizācijas sistēmu vienlaicīgi slēdzot esošās attīrīšanas iekārtas, kas ir AS „Mārupes komunālie pakalpojumi” īpašumā. Kanalizācijas tīklu paplašināšana un papildus pārsūkņēšanas staciju ierīkošana Mārupē nodrošinās efektīvu notekūdeņu savākšanas sistēmu un novērsīs grunts un gruntsūdeņu piesārņošanu no izvedamajām bedrēm un septiķiem.<sup>7</sup>

**VAS „Starptautiskā lidosta „Rīga””** – sadzīves notekūdeņi no lidostas teritorijā esošām ēkām un notekūdeņi no lidmašīnām, kas tiek atsūkņēti un novadīti SIA „Rīgas ūdens” Rīgas pilsētas centralizēto kanalizācijas sistēmu. Lidlauka teritorija ir aprīkota ar naftas produktu un piesārņoto notekūdeņu attīrīšanas iekārtām (divas savākšanas tvertnes ar tilpumu 10 m<sup>3</sup> katra). Laukums, kur

<sup>7</sup> Avots: Mārupes novada Teritorijas plānojums 1.sējums Paskaidrojuma raksts



veic lidmašīnu pretapledošanas apstrādes pasākumus un lidmašīnu mazgāšanu aprīkots ar notekūdeņu savākšanas tvertni ar tilpumu 25 m<sup>3</sup>.

### 3.1.3.3. ŪDENSSAIMNIECĪBAS PROJEKTI

Pašlaik realizācijas vai sagatavošanas stadijā ir 4 ūdenssaimniecības projekti<sup>8</sup>:

- 1) Ūdenssaimniecības pakalpojumu attīstība Mārupē, I kārtā:
  - ūdens ieguves, uzglabāšanas un attīrīšanas infrastruktūras uzlabošana (jauno ūdensapgādes urbumu ierīkošana (6 gab.), esošo urbumu tamponēšana (4 gab.), jaunās ūdens attīrīšanas stacijas izbūve un savienojošo cauruļvadu izbūve starp jauno ŪAS un artēziskajām akām (jauda 145,5 m<sup>3</sup>/h), jaunās II pacēluma sūkņu stacijas izveide (472 m<sup>3</sup>/h, H=60 m) un savienojošo cauruļvadu izbūve starp II pacēluma SS un maģistrālo ūdensvada tīklu, jauna ūdens rezervuāra izbūve (tilpums 1400 m<sup>3</sup>) un ūdenstorņa rekonstrukcija;
  - ūdensapgādes un kanalizācijas tīklu paplašināšana un rekonstrukcija (ūdensapgāde 3 km, kanalizācija 30 km).
- 2) Ūdenssaimniecības pakalpojumu attīstība Mārupē, II kārtā. Projekts paredz ūdensapgādes un kanalizācijas tīklu paplašināšanu (35,1 km).
- 3) Mārupes novada Skultes ciemata ūdenssaimniecības attīstība:
  - jauno Skultes ciema NAI izbūve (jauda 250 m<sup>3</sup>/dnn);
  - ūdens ieguves, uzglabāšanas un attīrīšanas infrastruktūras uzlabošana (jauno ūdensapgādes urbumu ierīkošana (2 gab.), esošo urbumu tamponēšana (6 gab.), esošā ūdenstorņa demontāža, jauna rezervuāra (tilpums 70 m<sup>3</sup>) izbūve un savienošana ar esošo ūdens rezervuāru ar tehnoloģiskiem cauruļvadiem;
  - ūdensapgādes un kanalizācijas tīklu paplašināšana.
- 4) Jaunmārupes ciema ūdenssaimniecības attīstība.

Realizējot ūdenssaimniecības projektu tehniski ekonomisko pamatojumu ietvaros izstrādāto ūdenssaimniecības attīstības ilgtermiņa investīciju programmu Mārupes novadā, tiks veikta turpmāka ūdenssaimniecības sistēmas pilnveidošana (ūdens un kanalizācijas tīklu rekonstrukcija), tā, lai iespēju robežās pakalpojums tiktu nodrošināts pēc iespējas plašākam tā saņēmēju lokam atbilstoši novada attīstībai.

#### IESPĒJAMĀS IZMAINĀS, JA MĀRUPES NOVADA TP NETIKTU ĪSTENOTS

Izstrādājot pašvaldības teritorijas attīstības plānošanas dokumentus tiek novērtēta esošā centralizētā ūdenssaimniecība, plānotie projekti ūdenssaimniecības attīstībai, kā arī noteiktas prasības jaunu izbūves teritoriju nodrošināšanai ar inženierkomunikācijām.

Pašvaldībai realizējot ūdenssaimniecības attīstības projektus paredzēts slēgt novada notekūdeņu attīrīšanas iekārtas, turpmāk notekūdeņus paredzot novadīt uz Rīgas pilsētas centralizētās kanalizācijas sistēmu un pilsētas attīrīšanas iekārtām, kā arī lidostai „Rīga” realizējot savus attīstības plānus, to skaitā, arī paredzot ūdenssaimniecības (gan virszemes, gan sadzīves) attīstību, tiek

<sup>8</sup> Avots: Mārupes novada attīstības programmas 2013.-2019.gadam, SIA „Konsorts”, SIA „Reģionālie projekti”

atbalstīta ūdens ekoloģiskā un ķīmiskā stāvokļa kvalitātes uzlabošana Daugavas un Lielupes upju baseinu apgabalos.

### 3.2. GAISA KVALITĀTE

Cilvēku saimnieciskās darbības rezultātā rodas dažādu vielu izmeši gaisā:

- stacionāro avotu izmeši, kas rodas siltumenerģētikā no katlumājām, rūpniecībā, lauksaimniecībā u.tml.,
- mobilo avotu izmeši, kas rodas no autotransporta, dzelzceļa u.c.

SO<sub>2</sub> un NO apjomu ziņā lielākais izmešu daudzums parasti rodas no stacionārajiem avotiem, siltumenerģijas ieguvei izmantojot kurināmo ar augstu sēra saturu (piemēram, mazutu).

Gaisa kvalitāti ietekmē piesārņojošo vielu izmešu apjomi, klimatiskie apstākļi - vējš un lietus sekmē piesārņojuma izkliedēšanos. Piezemes inversijas, bezvēja un sausa laika apvienojums veicina gaisa piesārņojuma palielināšanos.

Gaisa kvalitāti raksturo galvenie piesārņojošo vielu rādītāji (indikatori) – sēra dioksīds, slāpekļa dioksīds, ozons, oglekļa oksīds un daļiņas (PM<sub>10</sub> un PM<sub>2,5</sub>), kuru paaugstinātās koncentrācijas ietekmē kā cilvēku veselību, tā arī veģetāciju. Gaisa kvalitāti Mārupes novadā ietekmē gan stacionārie, gan mobilie piesārņojuma avoti. Novada teritorijā nav uzstādīta neviena gaisa kvalitātes novērojumu stacija. Tuvākās gaisa kvalitātes novērojumu stacijas (valsts un līgumstacija) atrodas Rīgā un tās tuvākajā apkārtnē. Ņemot vērā to, ka kopumā visā Latvijā gaisa kvalitāte ir raksturojama kā laba<sup>9</sup>, var uzskatīt, kā arī Mārupes novadā gaisa kvalitāte ir laba.

#### 3.2.1. STACIONĀRIE GAISA PIESĀRŅOJUMA AVOTI

Par gaisa piesārņojuma iespējamību var spriest pēc piesārņojuma avotu, kas emitē emisijas gaisā, esamības novada teritorijā. Novada teritorijā nav izvietoti lieli ražošanas uzņēmumi, kas būtiski ietekmētu gaisa kvalitāti. Atmosfēras piesārņojums Mārupes novadā galvenokārt rodas no sadedzināšanas iekārtām katlu mājās tvaika un karstā ūdens piegādei, no iekārtām (degvielas uzpildes staciju pildņu laukumi, autoservisi, mēbeļu ražotnes u.c.), kuras emitē gaistošus organiskos savienojumus un iekārtām (kokapstrādes uzņēmums), kurās kurināmais tiek patērēts ražošanas procesu uzturēšanai.

Kurināmā izmantojums var būt plašā diapazonā – malka, skaidu briketes, ogle, dabasgāze, dīzeļdegviela. Mainās arī oglekļa oksīda, sēra oksīda vai dioksīda daudzums, ko ievada gaisā kā izmetes no individuāliem apbūves rajoniem un rūpnieciskajiem rajoniem. Kā lielākie objekti minami lidostas „Rīga” katlu mājas, mehāniskās darbnīcas u.c. apkopes dienesti, SIA „Baldze”, kas nodarbojas ar biroju un veikala mēbeļu ražošanu, SIA „Mobeil betons”, kas nodarbojas ar būvniecībai paredzēto ģipša, betona ražošanu, SIA Mārupe zvēru ferma „Ozoli”, SIA „Sabiedrība Mārupe” un katlu mājas.

Uzņēmumi Mārupe novadā, kuri emitē gaisā gaistošos organiskos savienojumus<sup>10</sup>:

<sup>9</sup> Informācija no LVĢMC mājaslapas Internetā, <http://www.meteo.lv/>

<sup>10</sup> Dati par 2010.gadu, informācija no LVĢMC mājaslapas Internetā, <http://www.meteo.lv/>

- SIA „Baldze”, Dzirnieku iela 16, Mārupes nov., mēbeļu ražotne
- SIA „Gulfstream Oil”, lidosta „Rīga” 20/14, Mārupes nov., degvielas, cietā, šķidrā un gāzveida kurināmā un līdzīgu produktu vairumtirdzniecība
- SIA „Latvija Statoil” DUS, K.Ulmaņa gatve 127, Mārupes nov., degvielas mazumtirdzniecība degvielas uzpildes stacijās
- SIA „Latvija Statoil” DUS, lidosta „Rīga”, Mārupes nov., degvielas mazumtirdzniecība degvielas uzpildes stacijās
- SIA „Lukoil Baltija R” DUS „Lidosta”, degvielas, cietā, šķidrā un gāzveida kurināmā un līdzīgu produktu vairumtirdzniecība
- Starptautiskā lidosta „Rīga”, divi dīzeļdegvielas glabāšanas rezervuāri (25 m<sup>3</sup> katrs), dīzeļdegvielas pildnes
- SIA „Neste Latvija” DUS Upesgrīvas ielā 1, Mārupes nov., divi benzīna un dīzeļdegvielas rezervuāru elpošanas vārstu izvadi un pildņu laukumi
- AS „Wess” K.Ulmaņa gatve 125, Mārupes nov., remontzona
- SIA „ZK 9” objekts, autoserviss

Individuālās apbūves rajonos veidojas plaša nelielu punktveida piesārņojumu zona, kas atkarīga no izmantotā kurināmā - malkas, skaidu briketes, ogles, dīzeļdegvielas, gāzes. Šajos gadījumos mainās oglekļa oksīda (CO), sēra oksīda (SO<sub>2</sub>) daudzumi, kuri tiek ievadīti gaisā kā izmetes, pašreiz par šādu summāciju konkrētas ilgstošas uzskaites nav, tāpēc nepietiekoša ir informācija, lai novērtētu ietekmes būtiskumu.

### 3.2.2. MOBILIE PIESĀRŅOJUMA AVOTI

Mārupes novada gaisa piesārņojumu lielu daļu veido transporta izplūdes gāzes. Jo lielāka satiksmes intensitāte, jo lielāks ir iespējamais piesārņojums ar izplūdes gāzēm. Gaisa piesārņojošās vielas veido: svins, oglekļa oksīds, slāpekļa oksīdi, ogļūdeņraži un aldehīdi. Dati par autotransporta radīto piesārņojuma apjomu un ietekmi Latvijā netiek veikti. Izmeši no mobilajiem avotiem tiek kontrolēti periodiski - uz ceļiem un uzņēmumos sadarbībā ar CSDD autotransporta tehnisko apskāšu laikā un iegūti aprēķinu ceļā.

Transporta kustība uz Rīgu un no Rīgas pa Kantora ielu un citām lielākajām ielām ir intensīva, tad šajās ielās ir palielināts arī izplūdes gāzu apjoms, īpaši, ja veidojas sastrēgumi uz ielām. Jāņem vērā, ka transporta kustība Mārupes novadā palielināsies (tajās teritorijās, kuras atradīsies tiešā šo ceļu tuvumā), īpaši, ja tiks izbūvēti jauni apvedceļi un pievadi lidostai „Rīga”, arī šajās teritorijās palielināsies gaisa piesārņojums ar izplūdes gāzēm. Gaisa kvalitātes mērījumus pašvaldība var pasūtīt firmām un laboratorijām, kuras nodarbojas ar gaisa kvalitātes mērījumiem.

Viens no atmosfēras piesārņotājiem ar putekļiem ir arī autoceļi, īpaši neasfaltētie, kuri ir ar grants, smilts klājumu. Tādi raksturīgi arī pie jaunbūvēm un atsevišķās novada vietās, kur ceļi nav asfaltēti. Viens no primārajiem uzdevumiem būtu arī autoceļu kvalitātes uzlabošana, lai uzlabotu gan gaisa kvalitāti, gan pārvietošanos pa šiem ceļiem. Īpaši, ja notiks intensīva būvniecībā kādā no zemesgabaliem, tad kravas mašīnu plūsma, kura piegādā materiālus var radīt papildus piesārņojumu.

### 3.3. TROKSNIS

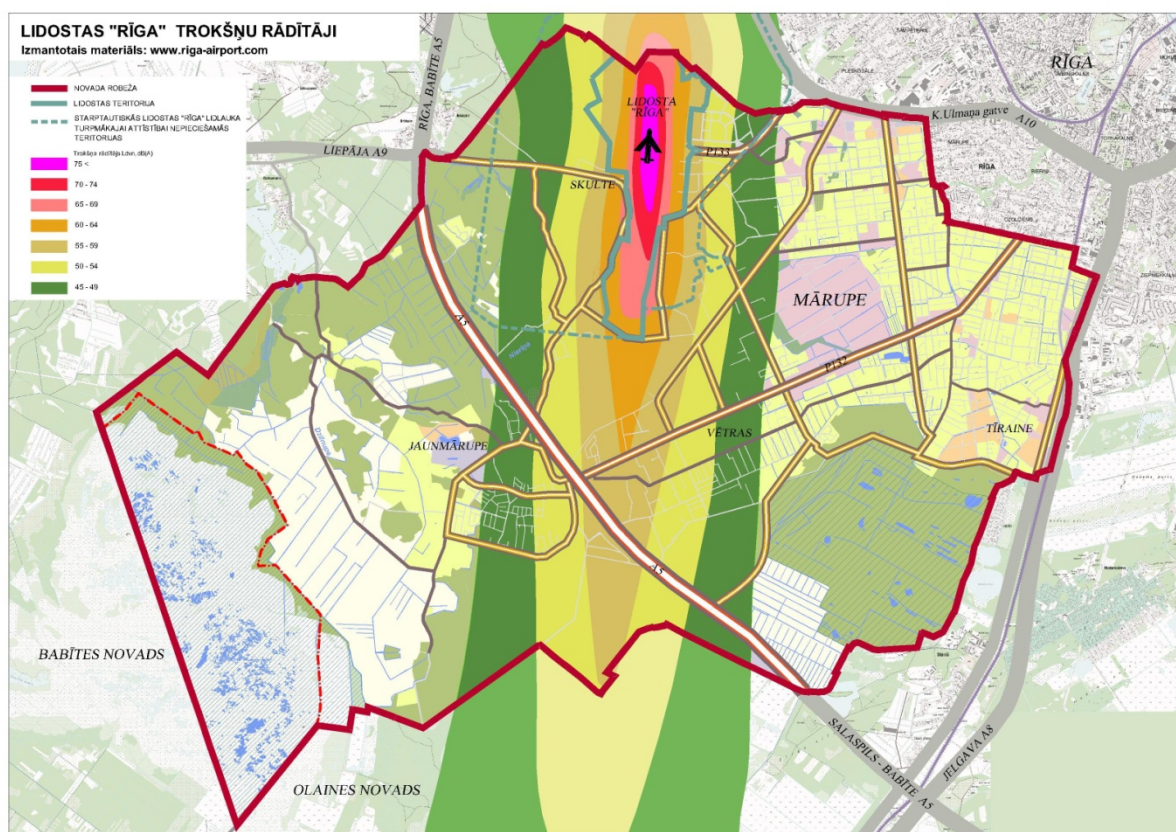
Latvijas normatīvajos aktos troksnis ir, definēts kā gaisa vidē nevēlamas, traucējošas visu veidu skaņas, kas rada diskomfortu, ietekmē dzirdi un traucē akustisko saziņu. Vides troksnis ir cilvēka darbības radīts āra troksnis, piemēram, troksnis, ko rada transportlīdzekļi, ceļu satiksme, dzelzceļa satiksme, gaisa satiksme, troksnis, kas rodas rūpnieciskās darbības zonās. Lai novērtētu dažādu vides trokšņa avotu radītā trokšņa kopējo iedarbību vai noteiktu vispārīgu vides trokšņa prognozi noteiktai teritorijai, tiek izstrādātas trokšņa stratēģiskās kartes.

Mārupes novadā trokšņu problēma ir aktuāla lidostas „Rīga” apkaimē un gar galvenajiem valsts autoceļiem, kur ir augsta satiksmes intensitāte un dzelzceļa radītais troksnis.

Starptautiskā lidosta „Rīga” aizņem 643 ha jeb 6,2% no Mārupes novada teritorijas kopplatības. Par lidosta apkārtni definēta teritorija 5 km attālumā no 30 km gara lidosta skrejceļa ass, kuras centrs atrodas skrejceļa viduspunktā. Starptautiskajai lidostai „Rīga” ir noteikts valsts nozīmes aviācijas lidlauka statuss, kā arī noteiktas teritorijas robežas. Mārupes novada teritorijas plānojumā lidlauka teritorijai noteikts funkcionālais zonējums Lidlauks (LO), kas nozīmē lidlauka rekonstrukcijai un attīstībai noteikta teritorija, kurā paredzēta vispārējās aviācijas lidlauka attīstība, savukārt lidostas teritorija tiek uzrādīta kā VAS „Starptautiskās lidosta „Rīga”” lidlauka teritorijas (arī turpmākajai attīstībai nepieciešamās teritorijas). Teritorijas plānojuma Teritorijas izmantošanas un apbūves noteikumos noteiktas prasības VAS „Starptautiskā lidosta „Rīga”” lidlauka turpmākajai attīstībai nepieciešamajām teritorijām, kurās izmantošanas noteikumi ir precizējami saskaņā ar „Starptautiskās lidostas „Rīga”” attīstības stratēģiskiem risinājumiem.

Lidostas „Rīga” tālākās attīstības plānotās teritorijas tieši ietekmēs Mārupes novada teritoriju, jo īpaši Skultes ciemu un lidlauka tuvumā esošās apbūves teritorijas. Pieaugot gaisa satiksmes intensitātei, paaugstinās trokšņa līmenis arī Jaunmārupes ciemā.

Likumā Par piesārņojumu ir noteikts, ka Satiksmes ministrijai ir pienākums izstrādāt stratēģisko trokšņa karti lidostai, ministrijai šo pienākumu ir deleģējusi lidosta. Būtiskas trokšņa emisijas rodas, no gaisa satiksmes objektiem, kas nolaižas vai paceļas no lidostas teritorijas. 2012.gadā ir sagatavota stratēģiskā trokšņa karte VAS „Starptautiskās lidostai „Rīga””, ko izstrādāja lidostas Kvalitātes departaments, saskaņojot ar VA „Civilās aviācijas aģentūra”. Trokšņa stratēģiskā karte ir sagatavota par 2011.gadu. Trokšņu stratēģiskā kartē izmantoti ilgtermiņa trokšņa rādītāji L diena, L vakars, L nakts un L dvn. Šie trokšņa rādītāji atspoguļo kopējo trokšņa radīto apgrūtinājumu gada laikā. Trokšņa līmeņa pārsniegumi tika noteikti salīdzinot modelētās trokšņa rādītāju kontūras ar trokšņa robežlielumu, kas noteikti MK noteikumos Nr.597 „Vides trokšņa novērtēšanas kārtība”. Trokšņa rādītāju robežlielumi noteikti katrai teritorijai izmantojot teritorijas plānojumu atļautās izmantošanas datus.



**1.attēls. Trokšņu piesārņojums Mārupes novadā no gaisa transporta darbības**  
(izkopējums no Mārupes novada Teritorijas plānojuma Paskaidrojuma raksta)

**Secinājums no trokšņa stratēģiskās kartēšanas rezultātiem** (ar pilnu stratēģiskās trokšņa kartes rezultātu un grafiskās daļas materiālu var iepazīties VAS „Starptautiskā lidosta „Rīga”” tīmekļa vietnē):

- Mārupes novada teritorijā skartie iedzīvotāji, kurus skar diennakts trokšņa rādītāja vērtība, kas pārsniedz noteiktu līmeni: Ldnv, dB (A) - >55 – 213; >65 -4; >75 – 0.
- Mārupes novada teritorijā skartie mājokļi, kurus skar diennakts trokšņa rādītāja vērtība, kas pārsniedz noteiktu līmeni: Ldnv, dB (A) - >55 – 57; >65 – 1; >75 – 0.
- Mārupes novada teritorijā skartās platības, kuras skar diennakts trokšņa rādītāja vērtība, kas pārsniedz noteiktu līmeni: Ldnv, dB (A) - >55 – 13,2 km<sup>2</sup>; >65 – 2,6 km<sup>2</sup>; >75 – 0,4 km<sup>2</sup>.
- Iestādes, kas atrodas teritorijā, kurā konstatēti trokšņa robežlieluma pārsniegumi:

Iestāde	Pārsniegums, dB (A)	Ietekmētie klienti			Dati pēc kā tiek noteikts klientu skaits
		Ldiena	Lvakars	Lnakts	
Jaunmārupes sākumskola	0-4		223		Skolēnu skaits
Skultes sākumskola	0-4		20		Skolēnu skaits
Skultes bērnudārzs	0-4	80		80	Audzēkņu skaits
Jaunmārupes bērnudārzs	0-4	123		123	Audzēkņu skaits



Jaunmārupes bērnodārzs	5-9		123		Audzēkņu skaits
Skultes bērnodārzs	5-9		80		Audzēkņu skaits

- Jaunmārupes bērnodārzā ir konstatēts trokšņa robežlieluma pārsniegums dienas laikā, bet nakts laikā pārsniegums ir Jaunmārupes un Skultes bērnodārzos;
- Jaunmārupes sākumskola ir vienīgā izglītības iestāde, kura atrodas trokšņa rādītāja robežlieluma pārsnieguma zonā
- pēc trokšņa kartēšanas rezultātiem secināts, ka vislielākais iedzīvotāju skaits, kas pakļauti gaisa kuģu izraisītā vides trokšņa pārsniegumiem ir vakarā;
- pašvaldībai nav informācijas par mājokļiem ar īpašu skaņas izolāciju, lai nodrošinātos pret konkrēto troksni;
- sagatavojot trokšņa kartes, lai noteiktu robežlielumu kādai teritorijai, tiek izmantoti vietējās pašvaldības teritorijas plānojumā noteiktā plānotā (atļautā) teritorijas izmantošana. Mārupes novada pašvaldības teritorijā tika izmantota Mārupes novada teritorijas plānojuma 2002.-2014. g. ar grozījumiem plānotā (atļautā) teritorijas izmantošana.

#### **Secinājumi, ieteikumi:**

- Mārupes novada teritorijā bez gaisa satiksmes radītā trokšņa pastāv arī transporta (gan no autoceļiem, gan no dzelzceļa) radītais troksnis, kas jāņem vērā izvēloties Mārupes novadu kā dzīves vai darbavietu.
- Esošai apbūvei un jaunai apbūvei būtu jāparedz risinājumi trokšņa skaņas slāpēšanai (būvniecībā pielietojot skaņas izolācijas materiālus, veidojot trokšņa sienas vai aizsargstādījumus gar ceļiem un dzelzceļu).
- No 2012.gadā veiktajiem lidosta „Rīga” darbības radītās trokšņa kartēšanas datiem var secināt, ka vislielāko radītā trokšņa diskomfortu izjūt Jaunmārupes un Skultes ciema iedzīvotāji. Jāatzīmē, ka teritorijas plānojuma apdzīvojamā attīstības risinājumos paredzēts palielināt Jaunmārupes ciema robežas, plānojot jaunas dzīvojamās apbūves teritorijas (gan savrupmāju, gan daudzdzīvokļu dzīvojamās mājas), savukārt Skultes ciemā saistībā ar to, ka ciema teritorija atrodas lidosta „Rīga” turpmākās attīstības teritorijā, jauna dzīvojamā apbūve netiek plānota. Skultes ciemā visām ēkām un būvēm ir piemērojams pagaidu izmantošanas raksturs. Plānojuma darbības periodā Skultes ciemā nav veidojama jauna apbūve. Ir veicami pasākumi iedzīvotāju dzīves kvalitātes uzlabošanai. Perspektīvā Skultes ciemā paredzēts dzīvojamās teritorijas transformēt par darījuma teritorijām, kas saistītas ar periodisku dzīvošanu (viesnīcas apkalpošam personālam vai tml.), kā arī veidojamas ražošanas teritorijas, kas saistītas ar augsto tehnoloģiju pielietošanu, kā arī izvietojami lidostu apkalpojoši vai ar lidostu saistīti darījuma objekti.
- Satiksmes transports izraisa ne tikai troksni, bet arī vibrāciju (īpaši dzelzceļa transporta kravas kustības).
- Teritorijas plānojums nosaka, ka Mārupes novada teritorijā noteiktā „Starptautiskās lidostas “Rīga”” paaugstinātas skaņas līmeņa diskomforta zonā nav vēlams izvietot dzīvojamo ēku

un publisko ēku jaunbūves. Kā arī veicot dzīvojamo un publisko ēku rekonstrukciju, renovāciju vai būvniecību „Starptautiskās lidostas “Rīga”” paaugstināta skaņas līmeņa diskomforta zonā, ēkas jāaprīko ar īpašu skaņas izolāciju un tādām ventilācijas vai gaisa kondicionēšanas iekārtām, kas dod iespēju pastāvīgi saglabāt izolētību no vides trokšņa. Ieteicams pielietot skaņu izolējošus apdares materiālus ēku fasāžu apdarei un pakešu logus ar papildus skaņu slāpējošu efektu. Nepieciešamības gadījumos jāveido papildus individuālā trokšņa aizsardzība katrā dzīvoklī vai telpā atkarībā no tās paredzētās izmantošanas.

- Saliekot kopā gan lidostas „Rīga” aktuālāko trokšņu karti, gan Rīgas aglomerācijas trokšņu kartējumu, tad Mārupes pašvaldībā troksnis ir viens no vidi ietekmējošiem faktoriem, kuram būtu jāpievērš uzmanība vietējās pašvaldības teritorijas attīstībā un teritorijas izmantošanā un apbūvē.

Vides trokšņa jomā ir izstrādāti normatīvie akti atbilstoši ES prasībām, nosakot konkrētus uzdevumus trokšņa karšu un rīcības plānu trokšņa samazināšanai izstrādei. Ik pēc 5 gadiem šīs kartes un rīcības plāni jāpārskata. Trokšņa kartēs jāatspoguļo ceļu satiksmes, dzelzceļa satiksmes, gaisa satiksmes un rūpniecisko objektu ietekmi ar konkrētām trokšņa rādītāju vērtībām, trokšņa piesārņojuma pārsniegumus, cilvēku skaitu, uz kuriem konkrētajā rajonā iedarbojas troksnis. Aglomerācijām kartes un rīcības plānus izstrādā pašvaldības, bet ceļiem, dzelzceļiem un lidostām – Satiksmes ministrija. 2008.gadā ir izstrādāta trokšņu stratēģiskā karte Rīgas aglomerācijai, kurā iekļauta Rīgas pilsēta, Baložu pilsēta, daļa no Jūrmalas pilsētas un Salaspils novada, Stopiņu novads, kā arī daļa no Babītes, Garkalnes, Mārupes un Olaines pagastiem. Rīgas aglomerācijas stratēģiskās trokšņa kartes raksturo troksni no sliežu ceļa, autoceļu transportlīdzekļu satiksmes, rūpniecības objektiem un gaisa satiksmes. 2009.gadā izstrādāts Rīcības plāns vides trokšņa samazināšanai Rīgas aglomerācijā.

### 3.4. VIBRĀCIJA

Vibrācijas veidošanās galvenokārt saistīta ar autotransporta, īpaši ar kravas transporta pārvadājumiem, dzelzceļa darbību un būvniecības veikšanu, radot iedzīvotājiem diskomforta sajūtu un var radīt apkārtējo ēku vai būvju bojājumus. Mārupes novadā transporta radītās vibrācijas lielu ietekmi atstāj uz tām apdzīvotām vietām, kuras šķērso valsts autoceļi ar lielu satiksmes intensitāti un dzelzceļa līnija. Risinājums vibrāciju mazināšanai uz autoceļiem ir to segumu uzlabošana.

Latvijas Republikas tiesību aktos nav noteiktas vibrāciju robežvērtības ārtelpām un arī transporta darbības radītām vibrācijām.

### 3.5. ZEMES DZĪĻU IZMANTOŠANA

Saskaņā ar Latvijas Vides, ģeoloģijas un meteoroloģijas centra sagatavoto Derīgo izrakteņu (būvmateriālu izejvielu, kūdras un dziedniecības dūņas) krājumu bilances datiem par 2011.gadu Mārupes novada esošajās derīgo izrakteņu atradnēs notikusi ieguve:

Derīgais izraktenis	Atradnes nosaukums
Smilts	Ežiņi
Smilts	Gundegas
Smilts	Ošupes
Smilts	Viesītes
Kūdra	Bieriņu purvs
Kūdra	Cenas tīrelis
Kūdra	Medema purvs

No 2011.gada bilances izslēgto atradņu saraksta izslēgta smilts atradne „Mārtiņi”.



Atradne (atradnes iecirknis)	Uzņēmēj sabiedrība, izmantošanas licences (atļaujas) Nr., izsniedzējs	Derīgā izrakteņa izmantošana	Izpētes veicējs un gads, akceptētie krājumi	Krājumi 01.01.2011.	Krājumu izmaiņas 2011.gadā			Krājumi 01.01.2012.
					ieguve	zudumi	citi iemesli	
<b>SMILTS, mērvienība: tūkst.m<sup>3</sup></b>								
<b>Ežiņi</b>	I.Jasinskis Atļauja Nr.1-2011 2011.02.03.-2019.10.04. Mārupes novada dome	Būvniecībai	SIA „BRASA SBS” 2008.g. Smilts A – 490,00 N – 0,00	479,27 0,00	-21,60 0,00	0,00 0,00	0,00 0,00	457,67 0,00
<b>Gundegas</b>	SIA „Vērsis RO” Licence Nr.CS10ZD0130 2010.05.24.-2012.01.01. Valsts vides dienests	Būvniecībai, ceļu būvei	SIA „Ģeoloģiskā izpēte” 2007.g. SIA „ĢEO” 2008., 2009.g. Smilts A – 966,70 N – 0,00	903,18 0,00	-6,83 0,00	0,00 0,00	0,00 0,00	896,35 0,00
<b>Ošupes</b>	SIA „MMG” Atļauja Nr.1-2009 2009.05.14. – 2018.11.01. Mārupes pagasta padome	Būvniecībai	ATVV AKA 2008.g. Smilts A – 359,60 N – 0,00	344,38 0,00	-22,54 0,00	0,00 0,00	0,00 0,00	321,84 0,00
<b>Viesītes</b>	SIA „KASTOS” Licence Nr.CS11ZD0098 2011.04.11.-2021.03.09. Valsts vides dienests	Būvniecībai	SIA „ĢEO” 2008.g. Smilts A – 170,10 N – 0,00	170,10 0,00	-27,12 0,00	0,00 0,00	0,00 0,00	142,98 0,00
<b>KŪDRA, mērvienība: tūkst. t ar mitrumu 40%</b>								
<b>Medema purvs</b>  Ķekavas nov. Mārupes nov.	AS „Baloži” Licence Nr.8/168 2002.06.14.-2011.07.10. Valsts ģeoloģijas	Lauksaimniecībā	SIA „Ģeoloģiskā izpēte” 2007.g. J.Nusbaums					

Vides pārskats Mārupes novada teritorijas plānojumam 2014. - 2026. gadam

Olaines nov.	dienests		2008.g. A/S „Olaines kūdra” 2008.g. A – 1 250,80 N – 13,50	1 282,87 13,50	-4,38 0,00	0,00 0,00	0,00 0,00	1 278,49 13,50
<b>Bieriņu purvs</b>	SIA „Paganelis” Licence Nr.8/296 2007.02.26.-2012.02.25. Latvijas Vides, ģeoloģijas un meteoroloģijas aģentūra	Lauksaimniecībā	SIA „GEO – KONSULTANTS” 1998.g. SIA „Latvijas Zemes Resursi” 2006.g. A – 149,27 N – 188,80	122,80 188,80	-8,13 0,00	0,00 0,00	0,00 0,00	114,67 188,80
<b>Cenas tīrelis</b>	A/S „Olaines kūdra” Licence Nr.CS11ZD0161 2011.05.30.-2011.12.31. Valsts vides dienests SIA „Florabalt” Licence Nr.8/237 2003.04.08.-2028.03.18. Valsts ģeoloģijas dienests	Lauksaimniecībā	J.Nusbaums 2008.g. IK „SILADA” 2010.g.  A – 5 670,39 N – 0,00	13 769,95 0,00	-15,74 0,00	0,00 0,00	0,00 0,00	13 754,21 0,00

Pazemes ūdeņu krājumu bilance par 2011.gadu

**Saldūdens, mērvienība: m<sup>3</sup>/d**

Atradnes (iecirķņa) nosaukums, adrese	Ūdens horizonts	Pazemes ūdeņu izmantošana	Krājumi 01.01.2011. (A un N kategorija)		Izpētes gads	leguve	leguves urbumu skaits	Krājumu izmaiņas 2011.g. (A un N kategorija)		Krājumi 01.01.2012. (A un N kategorija)	
			apstiprinātie līdz 1997.g.	akceptētie līdz 2011.g.				izpēte	pārrēķins	apstiprinātie līdz 1997.g.	akceptētie līdz 2012.g.
Lidosta Mārupes nov. Db 613635	D <sub>3</sub> gj	VAS „Starptautiskā lidosta Rīga” ūdensapgādei	-	-	2011.	172,17	2	+A 822	-	-	A 822
Tiraine Mārupes nov. Db 613638	D <sub>3</sub> gj	Tiraines centralizētajai ūdensapgādei, dzeramā ūdens ražošanai	-	A 360 N 72	2006.	200,82	1	-	-	-	A 360 N 72

Pazemes saldūdeņu un sulfātu saldūdens krājumi akceptēti LVĢMC, bet netiek izmantoti:

Nr.p.k.	Novads, ciems	Atradnes (iecirķnis) nosaukums	Ūdens horizonts	Krājumi (kat. A+N), m <sup>3</sup> /d	Akceptēšanas gads
1.	Mārupes nov., Mārupe	Mārupes vidusskola (LVĢMA DB „Urbumi” Nr.613636)	D <sub>3</sub> gj	4320	2006.
2.	Mārupes nov., Mārupe	Upleju iela (LVĢMA DB „Urbumi” Nr.613637)	D <sub>3</sub> gj	1728	2006.
3.	Mārupes nov., Jaunmārupe	Jaunmārupe (LVĢMA DB „Urbumi” Nr.613642)	D <sub>3</sub> gj	2000	2006.

Mārupes novada teritorijā atrodas četras kūdras atradnes vai to daļas.

Novadā atrodas daļa no **Cenu tīreļa** (Nr. kūdras fondā 1691) kūdras krājumiem, kaut gan kūdras ieguve notiek Babītes un Olaines novadu teritorijās. Mārupes novada teritorijā kūdras ieguve šobrīd ir pārtraukta. Novada rietumu daļā esošā purva daļa nav apgūta, un tajā kūdras ieguvi tuvākajā nākotnē neplāno, jo tā atrodas īpaši aizsargājamās dabas teritorijas - dabas lieguma "Cenas tīrelis" teritorijā.

Novada teritorijā esošajā **Bieriņu purvā** (Nr. kūdras fondā 1687) SIA "Mārupe" veica kūdras ieguvi no 1992.-1997.gadam un 1999.g. un 2000.g. 1999.gadā iegūts 4,88 tūkst. t, bet 2000.gadā - 3,1 tūkst. t kūdras. Kūdru pārsvarā izmantoja zemes ielabošanai un mēslošanai. Bieriņu purvs, kas praktiski ir izstrādāts un zaudējis purvam raksturīgo veģetāciju, sakarā ar rūpniecisko kūdras ieguvi. Perspektīvā bijušā Bieriņu purva teritorijā ir veidojama jaukta centra teritorija ar daudzfunkcionālas izmantošanas iespējām, kur iespējams izvietot pārvaldes un apkalpes iestādes, dzīvojamās teritorijas, kā arī plašas labiekārtotas publiskas teritorijas sportam un atpūtai ar mākslīgi veidotām ūdenskrātuvēm un mežu stādījumiem.

**Māziņu purva** (Nr. kūdras fondā 1686) kūdru tā īpašnieks var izmantot savām vajadzībām, jo kūdras krājumi ir nelieli un rūpniecisku ieguvi uzsākt nav lietderīgi.

Mārupes novada teritorijā atrodas neliela teritorija no **Medema purva** (Nr. kūdras fondā 1689), kurā kūdras ieguve pašreiz nenotiek, daļa purva ir izstrādāta. Perspektīvā Medema purva teritorijā ir veidojams reģionālas nozīmes rekreācijas objekts, kur iespējams izvietot aktīvās atpūtas elementus, izmantot dabas takas un dabīgās ūdenskrātuves.

#### IESPĒJAMĀS IZMAINĀS, JA MĀRUPES NOVADA TP NETIKTU ĪSTENOTS

Netiek noteiktas konkrētas derīgo izrakteņu ieguves teritorijas, jo novada ģeoloģiskais griezum nav labvēlīgs jaunu būvmateriālu izejvielu atradņu apzināšanai. Purvu teritorijas, kur bija iespējama rūpnieciska kūdras ieguve ir izstrādāti, un šīm teritorijām tiek noteikta cita izmantošana un apbūve. Teritorijas tiks labiekārtotas, līdz ar to tiks novērsta jaunu degradētu teritoriju veidošanās. Teritorijas plānojums nosaka, ka rūpniecības apbūves teritorijās atļauta derīgo izrakteņu ieguve. Nosakot novada teritorijas plānojumā konkrētas prasības jaunu derīgo izrakteņu ieguves teritoriju attīstībai un izmantošanai, kā arī izstrādāto karjeru rekultivācijai, tiek veicināta ilgtspējīga un racionāla zemes resursu saglabāšana, un tiek novērsta haotiska karjeru teritoriju veidošanās.

### 3.6. ATKRITUMU APSAIMNIEKOŠANA

Sadzīves atkritumu, t.sk., sadzīvē radušos bīstamo atkritumu, apsaimniekošanu savā administratīvajā teritorijā organizē pašvaldība atbilstoši pašvaldības saistošajiem noteikumiem par sadzīves atkritumu apsaimniekošanu (Mārupes novada pašvaldības saistošie noteikumi Nr.9/2011), ievērojot atkritumu apsaimniekošanas valsts plānu un reģionālos atkritumu apsaimniekošanas plānus. Mārupes novads ietilpst Pierīgas atkritumu apsaimniekošanas reģionā.

Visā novadā tiek realizēta racionāla atkritumu savākšana. Mārupes novadā savāktie sadzīves atkritumi tiek izvesti uz atkritumu poligonu SIA „Getliņi Eko”. Ar cieto sadzīves atkritumu (CSA)

apsaimniekošanu Mārupes novada teritorijā nodarbojas SIA „Eko Rīga”, ar kuru Mārupes novada pašvaldība ir noslēgusi līgumu.

Pakāpeniski tiek veikta pāreja uz atkritumu šķirošanu. Sadzīves atkritumu dalītās vākšanas nodrošināšanai novada teritorijā ir izvietoti konteineri, kuros atkritumu radītājs var izmest sašķirotus papīra, kartona, stikla, plastmasas atkritumus.

Mārupes novada teritorijā darbojas arī dalīto atkritumu šķirošanas laukums, kurš izveidots bijušajā sadzīves atkritumu izgāztuvē, kur tiek nodrošināta būvgružu un zaļo atkritumu pieņemšana pārstrādei un šķirošanai. Šķirotu atkritumu laukumu apsaimnieko SIA „Meliorators – J”.

Mārupes novada teritorijā nedarbojas neviens atkritumu pārstrādes uzņēmums.

Bīstamo atkritumu radītājam vai īpašniekam ir jānogādā bīstamo atkritumus speciāli aprīkotās bīstamo atkritumu savākšanas vietā vai jāslēdz līgums ar attiecīgo atkritumu apsaimniekotāju par bīstamo atkritumu apsaimniekošanu.

Kopējais radītais sadzīves atkritumu daudzums 2010.gadā no organizācijām Mārupes novadā, kuras ir atskaitījušās ar Valsts statistisko pārskatu „Nr.3 – Atkritumi. Pārskats par atkritumiem” sastādīja – 21207,492 t, bīstamo atkritumu daudzums – 105,9637 t.<sup>11</sup> No notekūdeņu attīrīšanas iekārtām 2010.gadā tika saražots 0,270 tonnas dūņas.

### 3.7. PIESĀRŅOTĀS UN POTENCIĀLI PIESĀRŅOTĀS VIETAS

Mārupes novadā saskaņā ar Latvijas vides, ģeoloģijas un meteoroloģijas centra datu bāzi un reģistru par Piesārņotām un potenciāli piesārņotām teritorijām identificētas 4 piesārņotas vietas un 6 potenciāli piesārņotas vietas (*skatīt 1.tabulu*), kuras noteiktas laika posmā no 2002.-2004.gadam. Saskaņā ar MK noteikumiem Nr.483 „Piesārņoto un potenciāli piesārņoto vietu apzināšanas un reģistrācijas kārtība”, piesārņoto un potenciāli piesārņoto vietu apzināšanu un sākotnējo novērtēšanu savā administratīvā teritorijā organizē un veic vietējā pašvaldība sadarbībā ar attiecīgo reģionālo vides pārvaldi, savukārt Aizsardzības ministrija apzina un novērtē piesārņotās un potenciāli piesārņotās vietas savā valdījumā esošajās teritorijās.

1.tabula. Piesārņotā un potenciāli piesārņotās vietas

Nr.p.k.	Vietas nosaukums	Atrašanās vieta	Sīkāks apraksts	Aktīvais darbības periods (gadi)
<b>Piesārņotās teritorijas</b>				
1.	Lidosta „Rīga” bij. degviela bāze	Lidostas „Rīga” teritorijā, Mārupes nov.	Naftas produktu bāze no 1974.gada, tagad rekonstruēta degvielas bāze SIA „Gulfstream Oil”. Gruntsūdeņu piesārņojums. Sanācijas (1999.-2003.g.) rezultātā no teritorijas	30

<sup>11</sup> Valsts statistiskā pārskata „Nr.3 – Atkritumi. Pārskats par atkritumiem” kopsavilkums par 2010.gadu, LVĢMC, 2011.

			atsūknēti 40,3 m <sup>3</sup> tīru naftas produktu.	
2.	VAS „Starptautiskā lidosta „Rīga””	Lidostas „Rīga” teritorijā, Mārupes nov.	Lidosta, skrejceļi, līdz 1999. gadam teritorijā atradās kara aviācijas daļas. Teritorijā atrodas katlu māja un autobāze ar 6 urbumiem, bijusī helikopteru bāze ar 6 urbumiem, skrejceļš ar 4 urbumiem. Augsnes, grunts, gruntsūdeņu piesārņojuma izpēte veikta 1997.gadā, kad tika ierīkots novērošanas urbumu tīkls visā lidostas teritorijā.	30
3.	Bijusī aviācijas bāzes degvielas noliktava	Skultes ciems, Mārupes nov.	Bijusī aviācijas bāzes degvielas noliktava. Grunts un gruntsūdens piesārņojums ar naftas produktiem. Tuvākais ūdensobjekts – Neriņas upe (800 m), netālu atrodas esoša mazdārziņu teritorija.	30
4.	Mārupes sadzīves atkritumu izgāztuve	Mārupes nov.	Sadzīves atkritumu izgāztuve (platība 50000 m <sup>2</sup> ). Gruntsūdeņu piesārņojums. Rekultivācija nav veikta. Tiek ievesti bioloģiskie atkritumi pārstrādei. Teritorijā ierīkoti 3 novērojuma urbumi, nepieciešams ierīkot vēl papildus novērojumu urbumus. Tuvākais ūdensobjekts – Neriņas upe (1300 m).	17
<b>Potenciāli piesārņotās teritorijas</b>				
1.	SIA „Inversija” katlu māja	Lidostas „Rīga” teritorijā, Mārupes nov.	Katlu māja, kurā darbojas divas sadedzināšanas iekārtas, kuru siltuma jauda ir 200 kW katram, sadedzināšanas iekārtās kā kurināmo izmanto ogles (akmeņogles). Izsniegta B kategorijas piesārņojošās darbības atļauja Nr.RI 10 IB 0054 (28.04.2010.).	35
2.	SIA „Latvija Statoil” DUS	K.Ulmaņa gatve 110, Mārupes nov.	Degvielas uzpildes stacija. Teritorijā ir ierīkota gruntsūdens novērojumu akas.	No 1993.gada
3.	ZS 17.bataljons	Mārupes nov.	Aizsardzības ministrijas (AM) valdījuma objekts. Priežu mežs, bijusī Krievijas armijas izlūku daļa.	AM lietošanā kopš 1993.gada

4.	Gaisa spēku perons lidostas "Rīga" teritorijā	Lidostas „Rīga” teritorijā, Mārupes nov.	Aizsardzības ministrijas valdījuma objekts. Lidmašīnu skrejceļš.	Daļēji AM lietošanā kopš 2001.gada
5.	SIA "Mārupe" DUS un naftas bāze	Jaunmārupes ciemā, Mārupes nov.	Degvielas uzpilde un glabāšana. Grunts un gruntsūdens piesārņojums ar naftas produktiem. Tuvākais ūdensobjekts – Neriņas upe (300 m).	30
6.	Minerālmēslu noliktava	Mārupes nov.	Bijusī minerālmēslu noliktava.	15

Uzsākt jaunu būvniecību potenciāli piesārņotās teritorijās pirms teritorijas rekultivācijas, izņemot pagaidu būves teritorijas attīrīšanai un rekultivācijas pasākumu veikšanai.

#### IESPĒJAMĀS IZMAIŅAS, JA MĀRUPES NOVADA TP NETIKTU ĪSTENOTS

Ņemot vērā, to, ka Latvijas Republikā vides aizsardzības jomā ir noteiktas stingras prasības un atļautās robežvērtības piesārņotajām darbībām, kā arī piesārņojošās darbības regulē izsniegtās atļaujas vai apliecinājumi, teorētiski nevajadzētu veidoties jaunām piesārņotām vai potenciāli piesārņotām vietām. Taču pieredze rāda, ka transporta vai rūpniecības uzņēmuma darbības rezultātā pastāv augsnes, grunts un gruntsūdeņu piesārņojuma risks ar naftas produktu noplūdēm. Svarīgi ir uzsākt un veikt sanācijas pasākumus vēsturiski izveidojušām piesārņotām vietām, jo neveicot piesārņoto vietu sanāciju, saglabājas draudi gruntsūdeņos un augsnē esošā piesārņojuma tālākai izplatībai vidē, kas varētu ietekmēt virszemes ūdenstilpnes un to ekosistēmas, ūdens kvalitāti ūdens ieguves avotos, pazemes ūdeņu kvalitāti un sekojoši radīt draudus cilvēku veselībai. Risku rada nepietiekami līdzekļi un iniciatīva piesārņoto vietu sanācijā un atgriešanās saimnieciskajā aprītē.

Teritorijas plānojumā apzinot un grafiskā daļā attēlojot piesārņotās un potenciāli piesārņotās vietas tiek novērsta jaunu apbūves (īpaši dzīvojamās un publiskās apbūves) teritoriju izveide pirms šo teritoriju rekultivācijas.

### 3.8. BIOLOĢISKĀ DAUDZVEIDĪBA

Bioloģiskā daudzveidība ir cieši saistīta ar zemes resursa izmantošanas veidiem un zemes resursa izmantošanas intensitāti. Saskaņā ar Valsts zemes dienesta datiem uz 01.01.2012. Mārupes novadā pēc zemes sadalījuma pa nekustamā īpašuma lietošanas mērķu grupām un pa zemes lietošanas veidiem lauksaimniecībā izmantojamā zeme aizņem 4030,5 ha jeb 39% no visas novada kopplatības (10408,5 ha), savukārt meži aizņem 2537,6 ha jeb 24%, purvi aizņem 1380,6 ha jeb 13%.

Mārupes novada nozīmīgākais “dabas kapitāls jeb resurss” ir mežu un purvu teritorijas. Daļu Mārupes novada teritorijas aizņem Rīgas pilsētas meži, kuru apsaimniekošanas mērķos ir saglabāt dabisko mežu biotopus, reto un aizsargājamo sugu biotopus, kā arī nodrošināt iedzīvotājiem rekreācijas iespējas. Plānojot perspektīvā mežu teritoriju izmantošanu rekreācijas, organizētā tūrisma attīstībai, noteicošais faktors ir meža ainavas saglabāšana. Mežu teritorijas paredzēts

saglabāt neskartas, nav paredzēta apbūve. Meži ir saglabājami un pieejami sabiedrībai, bet, lai nodrošinātu cilvēku organizētu kustību atsevišķās mežiem tuvējās teritorijās, ir paredzēts izvietot atpūtas objektus.

### 3.8.1. APBŪVĒTO TERITORIJU PLATĪBA

Jebkura jauna apbūves teritorija, vai tā ir dzīvojamā, vai publiskā, vai tehniskā nozīmē, ka dabas teritorija tiek ietekmēta un ir zudis tās īpatsvars.

Mārupes novada teritorijā lielāko īpatsvaru sastāda lauku un mežu zemes, dabas pamatnes un rekreācijas nozīmes teritorijas - 0,49%. Apbūvēto teritoriju īpatsvars salīdzinoši ir neliels un sastāda ne vairāk kā vienu ceturto daļu. Individuāli dzīvojamo māju apbūves zemes sastāda 7,78%, daudzdzīvokļu dzīvojamo māju apbūves zemes – 0,56%, komercdarbības objektu apbūves zemes – 1,73%, sabiedriskas nozīmes apbūves zemes - 1,14%, ražošanas objektu apbūves zemes – 0,42% un satiksmes infrastruktūras apbūves zemes – 8,49%.<sup>12</sup> Šāda zemes izmatojuma struktūra ir saglabājama, realizējot Mārupes novada attīstības pamatnostādnes.

Izbūvējot jaunus satiksmes infrastruktūras objektus vai paplašinot esošos, kā rezultātā pieaug satiksmes intensitāte, kas savukārt rada citas ietekmes uz vidi, tādas kā troksni, ainavas fragmentāciju, negadījumus, šķērsojot ceļus.

#### IESPĒJAMĀS IZMAINĀS, JA MĀRUPES NOVADA TP NETIKTU ĪSTENOTS

Teritorijas plānojums nosaka, ka pieaugot iedzīvotāju skaita pieprasījumam pēc jauniem mājokļiem, jauna apbūve ir realizējama, intensificējot esošās labiekārtotās vai daļēji labiekārtotās (nodrošinājums ar inženierkomunikācijām un satiksmes infrastruktūru) apbūves teritorijas. Savukārt lauku zemes specifikas un dabas teritoriju saglabāšana Mārupes novadā ir viens no attīstības pamatnosacījumiem.

### 3.8.2. ĪPAŠI AIZSARGĀJAMĀS DABAS TERITORIJAS UN OBJEKTI

Novada teritorijā izveidota viena Eiropas nozīmes īpaši aizsargājama dabas teritorija (Natura 2000) dabas liegums „Cenu tīrelis”, kā arī 9 dižkoki. Mārupes novada teritorijā nav izveidots neviens mikroliegums.

Kā vietējas nozīmes aizsargājama dabas teritorija 2000.gadā tika izveidots dabas parks Jaunmārupē pie Pavasaru dīķa.

#### ***Dabas liegums***

Dabas liegums dibināts 1999.gadā, un tā kopējā platība sastāda 2133 ha. Dabas lieguma teritorija iestiepjas arī Babītes novada administratīvā teritorijā.

Dabas liegums izveidots, lai aizsargātu izcilas nozīmes augsto purvu, pārejas purvu un distrofu ezeru. Daļa no Cenu tīreļa purva teritorijas tiek izmantota derīgā izrakteņa - kūdras ieguvei. Viens no nedaudzajiem purviem Latvijā, kurā ir gan austrumu tipa, gan rietumu tipa purvu pazīmes. Teritorija ir nozīmīga arī putnu aizsardzībai, sastopamas 10 Latvijā un Eiropā aizsargājamās putnu

<sup>12</sup> Dati uz 01.01.2012.

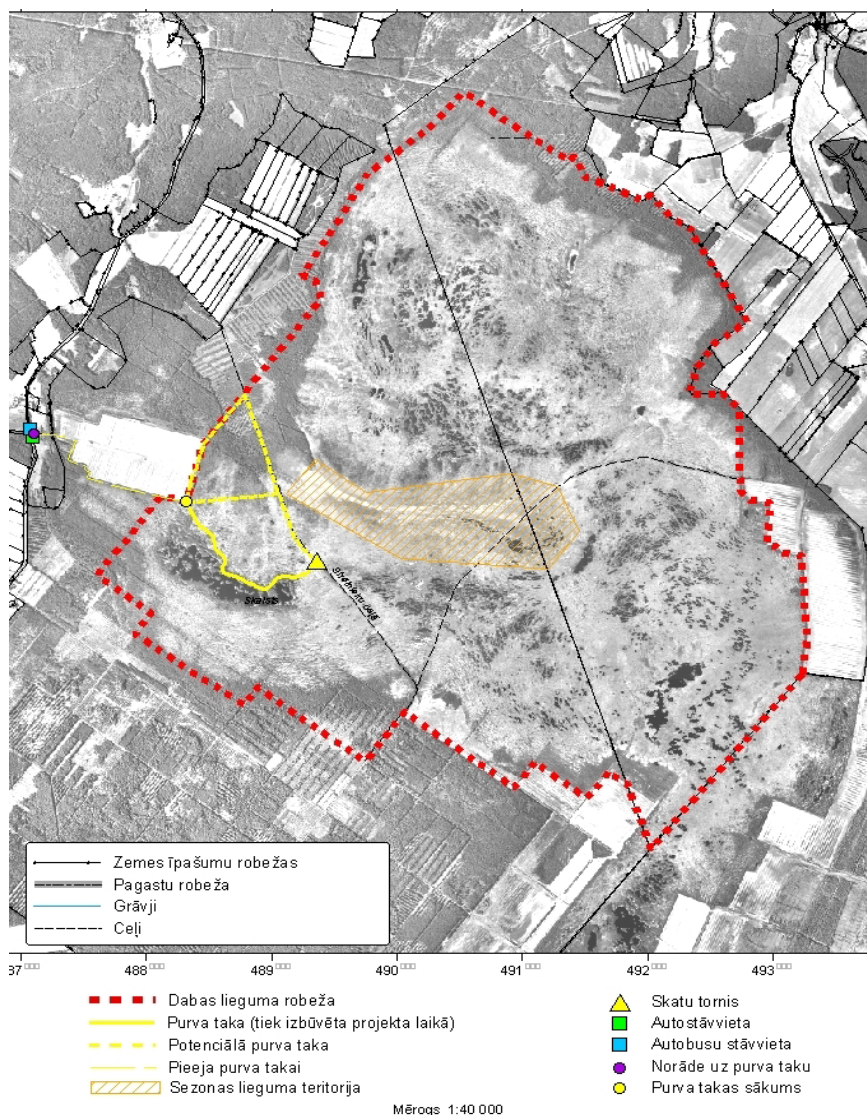


sugas.

Dabas liegumam ir izstrādāts Dabas aizsardzības plāns laika posmam no 2005.-2020.gadam. Izstrādājot dabas liegumam individuālos aizsardzības un izmantošanas noteikumus, kā arī Mārupes novada teritorijas attīstības plānošanas dokumentus un apsaimniekojot aizsargājamo dabas teritoriju, var izmantot dabas aizsardzības plānā ietverto informāciju. Dabas aizsardzības plānam ir ieteikuma raksturs.

Dabas lieguma Mārupes novada teritorijas daļu galvenokārt klāj neskarti augstie purvi (7110\*), nedaudz arī degradēti augstie purvi, kuros iespējama vai noris dabiskā atjaunošanās (7120) un ļoti nedaudz teritorijas aizņem pārejas purvi un slīkšņas (7140), gar purva malu, kur atrodas meža teritorijas sastopami purvaini meži (91D0\*). Šeit sastopamas Pundurbērza (*Betula nana*) atradne un Plankumainās dzegužpirkstītes (*Dactyloriza maculata*) atradne, un Ciņu mazmeldra (*Trichophorum cespitosum*) izplatība. Mārupes novada teritorijā nav plānoti tūrisma infrastruktūras objekti, tie galvenokārt plānoti dabas lieguma teritorijas daļā, kas atrodas Babītes novada teritorijā.

Dabas lieguma „Cenas tīrelis” Dabas aizsardzības plānā ieteikts paplašināt dabas lieguma robežas D un DA galā un noteikt funkcionālo zonējumu - sezonas lieguma zona dabas lieguma teritorijas vidusdaļā (skatīt 2.attēlu).



2.attēls. Plānotā infrastruktūra dabas lieguma teritorijā<sup>13</sup>

<sup>13</sup> Attēls no Dabas aizsardzības plāna dabas liegumam „Cenas tīrelis”

### Dabas pieminekļi<sup>14</sup>

ID	Suga	Aizsardzības kategorija	Atrašanās vieta	Apkārto- mērs	Augstums
2006	Parastais ozols ( <i>Quercus robur</i> L.)	Dižkoks	Mārupe, Kantora ielas turpinājumā, „Rozītes”, 50 m aiz vidusskolas	4,94	24
2007	Parastais ozols ( <i>Quercus robur</i> L.)	Dižkoks	„Drusti”, 20 m R no dzīvojamās ēkas	4,52	25
2008	Parastais ozols ( <i>Quercus robur</i> L.)	Dižkoks	Mārupes vidusskola, 3 ozoli vienā rindā, 100 m W no skolas jaunās ēkas	4,19	27
2009	Parastais ozols ( <i>Quercus robur</i> L.)	Dižkoks	Mārupes vidusskola, 3 ozoli vienā rindā, 80-150 m N-NE no ēkām	4,75	21
2010	Parastais ozols ( <i>Quercus robur</i> L.)	Dižkoks	Mārupes vidusskola, 3 ozoli vienā rindā, 80-150 m N-NE no ēkām	4,92	22
2027	Parastā kļava ( <i>Acer platanoides</i> L.)	Dižkoks	Mārupe, ~30 m N no vecās muižas	3,07	22
2028	Parastā kļava ( <i>Acer platanoides</i> L.)	Dižkoks	Mārupe, ~30 m N no vecās muižas	2,89	22
2021	Parastā liepa ( <i>Tilia cordata</i> Mill.)	Dižkoks	„Pārupji”, Mārupes nov.	4.86	24
-	„Zālīšu dižbērzs” <sup>15</sup>	Dižkoks	„Zālītes”, Mārupes nov.	nav datu	nav datu

### Secinājumi, ieteikumi

- 1) Teritorijas plānojuma Grafiskajā daļas kartē „Mārupes novada teritorijas plānotā (atļautā) teritorijas izmantošana 2014.-2026.gadam” attēlota īpaši aizsargājamās dabas teritorijas robežas un funkcionālais zonējums ŪP1.
- 2) Teritorijas plānojuma tematiskās kartēs shēmā Nr.3 Dabas pamatne attēlots - ainaviski augstvērtīgās teritorijas, aizsargājamais meža biotops, potenciālā dižkoka atrašanās vieta, dabas parka teritorija Jaunmārupē, kuram perspektīvā varētu noteikt aizsardzības statusu.
- 3) Dabas liegumam ir izstrādāts Dabas aizsardzības plāns, savukārt individuālie aizsardzības un izmantošanas noteikumi nav izstrādāti.
- 4) Izstrādājot Mārupes novada teritorijas attīstības plānošanas dokumentus un apsaimniekojot, īpaši aizsargājamās dabas teritorijas ieteicams ņemt vērā Dabas aizsardzības plānā ietverto informāciju un rekomendācijas teritorijas apsaimniekošanai.
- 5) Jāņem vērā, ka attīstot teritorijas pie „Cenu tīreļa”, tās jāuztver kā buferzona starp dabas liegumu un pārējā teritorijām, t.i., jāparedz plānotās darbības sekas, vai tās ietekmēs tieši vai netieši arī dabas lieguma teritoriju.

<sup>14</sup> Dati no datu bāzes Īpaši aizsargājami un retie koki, [www.daba.gov.lv](http://www.daba.gov.lv)

<sup>15</sup> Noteikts dižkoka statuss ar Mārupes pagasta padomes 2002.g. 27.marta sēdes Nr.5 lēmumu Nr.18 „Par īpaši aizsargājamām dabas teritorijām”

IESPĒJAMĀS IZMAINAS, JA MĀRUPES NOVADA TP NETIKTU ĪSTENOTS

Mārupes novada Teritorijas plānojuma 1.redakcija neparedz darbības, kas ir pretrunā ar normatīvajiem aktiem īpaši aizsargājamo dabas teritoriju aizsardzības un izmantošanas jomā, jo Teritorijas plānojumā nosakot turpmāko novada teritorijas attīstību un plānojot funkcionālo zonējumu ņemti vērā īpaši aizsargājamo dabas teritoriju un objektu aizsardzības un izmantošanas normatīvie akti un šo teritoriju izveidošanas mērķi.

### 3.9. AINAVAS

Mārupes novada teritorijā raksturīgas smilšaino līdzenuma ainavas - gan stipri iekultivētas agroainavas, gan mežu un mežāru ainavas.

Viena no specifiskajām un saglabājamām ainavām Mārupes novadā ir pēc meliorācijas saglabājušās Neriņas upes meandras kopā ar melnalkšņu audzēm - dumbrāju veido teritorija, kura ir interesanta no bioloģiskās daudzveidības viedokļa.

Veicot Mārupes novada teritorijas intensīvu apsaimniekošanu, daļa no dabiskajām ainavām tiek zaudētas. Plānojot jaunu apbūvi, svarīgs nosacījums ir saglabāt Mārupes novadam mozaīkveida raksturu. Maksimāli ir saglabājamās esošās meža teritorijas, lauku teritorijas, ārpus apdzīvotām vietām kā prioritāte attīstāmas viensētas, nepieļaujot nepārdomātu jaunu viensētu grupu veidošanos, bet saglabājot tradicionālo viensētu ainaviski brīvu izvietojumu, kā arī veicināt ar rekreāciju saistītu objektu attīstību, saglabājot atvērto lauku telpu.

#### 4. VIDES STĀVOKLIS TERITORIJĀS, KURAS PLĀNOŠANAS DOKUMENTS VAR BŪTISKI IETEKMĒT

Vērtējums par vides stāvokli teritorijās, kuras vietējās pašvaldības teritorijas attīstības plānošanas dokuments varētu būtiski ietekmēt tiek sniegts saistībā ar Teritorijas plānojuma Darba uzdevumā izvirzītajiem izstrādes uzdevumiem un prasībām, kā arī Mārupes novada telpiskās attīstības perspektīvu.

Novada telpiskās attīstības pamatā ir esošās apbūves struktūras intensificēšana, novada īpašo iezīmju saglabāšana, kvalitatīvu atpūtas iespēju nodrošināšana koptās dabas teritorijās un neskartās dabas vides saglabāšana aizsargājamās dabas teritorijās.

Novadā teritorijā skaidri iezīmējas trīs apbūves elementi:

- 1) kvalitatīvas dzīvesvietas ar nepieciešamo infrastruktūru un ikdienas pakalpojumu nodrošinājumu;
- 2) pievilcīgas un viegli sasniedzamas ar inženierinfrastruktūru aprīkotas darījumu un ražošanas teritorijas;
- 3) labiekārtotas un koptas atpūtas teritorijas novada un reģiona iedzīvotājiem, kur harmoniski tiek respektētas dabas vērtības.

Mārupes novada Teritorijas plānojumā izvirzītie attīstības virzieni	Ietekme uz vides stāvokli teritorijās, kuras plānošanas dokuments var būtiski ietekmēt	Vides indikatori, kas raksturotu ietekmi uz vidi
<p><b>Apdzīvotuma struktūras attīstība</b></p> <p>Novada telpiskās attīstības pamatā ir esošās apbūves struktūras intensificēšana (apbūvēt „tukšos laukumus”), palielinot ciemu – Mārupe, Jaunmārupe, Skulte robežas un nosakot ciema statusu apdzīvotai vietai - Vētras, ņemot vērā, ka šīs teritorijas perspektīvā ir iespējams nodrošināt gan ar inženierkomunikācijām, gan ar satiksmes infrastruktūru, kā arī ar nepieciešamo pakalpojumu nodrošinājumu.</p>	<p>Sakārtota inženierinfrastruktūra un satiksmes infrastruktūra. Plānots tuvākajā nākotnē kanalizāciju novadīt uz Rīgas pilsētas centralizēto kanalizācijas tīkla sistēmu, kas mazinās ūdensobjektu piesārņojumu, novēršot attīrīto notekūdeņu izplūdi meliorācijas sistēmā, kas tālāk ieplūst virszemes ūdenstecēs.</p> <p>Jaunmārupes ciemā attīstot jaunas dzīvojamās un publiskās apbūves teritorijas palielinās iedzīvotāju skaits, kuri izjutīs paaugstinātu trokšņa līmeņa diskomfortu no gaisa transporta, kas nolaižas vai paceļas no lidostas „Rīga” teritorijas.</p>	<p>- Mājokļu skaita pieaugums – turpinās urbanizācijas tendences.</p> <p>- Palielinās iedzīvotāju īpatsvars, kuri izmanto centralizētu ūdensapgādi un kanalizāciju (%).</p> <p>- Sadzīves un bīstamo atkritumu skaita pieaugums.</p> <p>- Transporta satiksmes pieaugums.</p>
<p>Izstrādātā Bierīņu purva teritorijā ir paredzēts veidot Jauktu centra apbūves teritoriju (JC1), kurā paredzams plašs izmantošanas klāsts. Perspektīvā iespējama Mārupes novada administratīvā un</p>	<p>Obligāta detālplānojuma vai lokālplānojuma izstrāde Bierīņu purva teritorijā – risināti jautājumi saistībā ar teritorijas labiekārtojumu, komunikācijām, piekļuvi.</p> <p>Apbūvi savienojot ar dabas pamatnes elementiem, ir</p>	

darījuma centra pārvietošana uz jaunveidojamo Jaukto centra apbūves teritoriju.	iespējams veidot atraktīvu un vizuāli izteiksmīgu dzīves vidi gan iedzīvotājiem, gan darījumu objektiem. Būtiska loma ir teritorijas kompozicionālajai uzbūvei.	
<b>Satiksmes infrastruktūras attīstība</b>		
Valsts līmenī Mārupes teritorijas plānojumā ir iekļauti valsts autoceļa A5 rekonstrukcijas risinājumi, un ir noteiktas Nacionālas nozīmes transporta infrastruktūras attīstībai nepieciešamās teritorijas, kā arī ir respektēts iespējamais Daugavas kreisā krasta dzelzceļa maršruts, kas veido kopīgu dzelzceļa – autotransporta koridoru Rīgas apvedceļa koridorā un maršruta Ziemeļu daļā iekļausies perspektīvajā Ziemeļu transporta koridorā. Mārupes novada teritorijas plānojumā tas attēlojams kā multimodāls transporta koridors.	Teritorijas plānojums neveicina jaunas dzīvojamās un publiskās apbūves veidošanos gar šo satiksmes infrastruktūras būvi. Paredzētas darījumu un vieglās rūpniecības uzņemu apbūve un rūpnieciskā apbūve.	- Ceļu aizņemtās platības (ha). - Trokšņa līmenis.
Mārupes novada teritorijas plānojuma risinājumos ir iekļauti arī Starptautiskās lidostas „Rīga” un Rīgas pilsētas Dienvidu tilta savienojošās ceļa trases plānošanas priekšlikumi.	Pamatojoties uz prognozējamo transporta plūsmu un valsts autoceļu tīkla attīstības prioritāšu izmaiņām, Starptautiskās lidostas „Rīga” un Rīgas pilsētas Dienvidu tilta savienojošā ceļa trase Mārupes novada teritorijas plānojumā ir saglabāta, bet tās parametri ir piemērojami Rīgas reģiona ikdienas migrācijas un vietējām Mārupes novada vajadzībām. Mārupes novada teritorijas plānojumā savienojums iezīmējas kā Bašēnu ceļa pagarinājums Z un D virzienā, kas savienojas ar Lapiņu dambi. Tehnisko projektu izstrādes gaitā ir precizējami racionālākie savienojumi ar Vienības gatvi.	- Ceļu aizņemtās platības (ha). - Trokšņa līmenis. - Sabiedriskā transporta risinājumi un piedāvājuma apjoma palielināšanās (tramvaja līnijas iespējamība). - Veloceliņu attīstība, kas veicinātu videi draudzīgu mobilitāti.
Lidosta „Rīga” turpmākai attīstībai nepieciešamās teritorijas.	Pašreiz šajā teritorijā atrodas Skultes ciems ar tam raksturīgo esošo un plānoto apbūvi. Ciema teritorijā turpmāk netiek veicināta dzīvojamās un publiskās apbūves teritoriju izveidošana. Ārpus ciema teritorijas ir	- Trokšņa līmenis. - Lidostas „Rīga” teritorijas paplašināšanās un ar teritorijas darbības saistīto ietekmju palielināšanās.

	<p>plānotas mazzaimniecību apbūves teritorijas.</p> <p>Teritorijā esošā izmantošanā ir lielas platības arī ar meža un lauku zemēm. Plānotās darbības ietekmē samazināsies dabas teritoriju īpatsvars.</p>	
<b>Dabas teritoriju izmantošana un rekreācijas iespēju teritoriju attīstība</b>		
<p>Teritorijas plānojumā tiek attēlota īpaši aizsargājamā dabas teritorija (dabas liegums „Cenas tīrelis”) un dabas pieminekļi (dižkoki), plānotā teritorijas izmantošana dabas lieguma teritorijā noteikta, balstoties uz īpaši aizsargājamās dabas teritorijas aizsardzības un izmantošanas normatīviem aktiem un dabas aizsardzības plāna priekšlikumiem.</p>	<p>Stāvoklis īpaši aizsargājamā dabas teritorijā (ĪADT) saglabāsies, negatīva ietekme no Teritorijas plānojuma risinājumiem nav sagaidāma, jo tiek ievērotas ĪADT aizsardzības un izmantošanas normatīvo aktu prasības. Noteikta arī purva aizsargjosla ap Cenas tīreli.</p> <p>Mārupes novadā mežu un lauku teritorijas vietās, kur nav paredzēta apbūve, ir saglabājamās.</p>	<p>Nodrošināt dabas aizsardzības un saimniecisko interešu līdzsvarotību.</p>
<p>Aktīvās atpūtas teritorija plānota izstrādātā Medema purva teritorijā, kur paredzētas aktīvas atpūtas iespējas ūdens tuvumā.</p> <p>Pirms teritorijas piemērošanas rekreatīvām vajadzībām ir veicama rekultivācija, kas var saistīties ar melioratīvo sistēmu likvidāciju, tādējādi panākot purva dabīgo aizaugšanas procesu, iespējama arī daudzveidīgas ainavas izveide ar ūdenskrātuvēm un mežaudzēm.</p>	<p>Ar teritorijas plānojuma risinājumiem tiek veicināta sakārtota un rekultivēta teritorija, novēršot teritorijas piesārņojumu ar atkritumiem.</p> <p>Izmainīsies dabiski veidojusies ainava un meliorācijas sistēmas darbība.</p>	<p>Rekultivēto teritoriju īpatsvars (%).</p>
<p>Teritorijas plānojums paredz plašām rekreācijas vajadzībām izmantot esošos un paplašināt golfa laukumus ar tiem pieguļošajām teritorijām, veidojot mežaparka apbūves teritorijas.</p>	<p>Samazinās meža teritorijas un bioloģiskā daudzveidība tajos.</p>	<p>Nodrošināt dabas aizsardzības un saimniecisko interešu līdzsvarotību.</p>



## 5. AR PLĀNOŠANAS DOKUMENTU SAISTĪTĀS VIDES PROBLĒMAS

Teritorijas plānojuma izstrādes procesā nozīmīga loma ir vides un dabas aizsardzības prasību ievērtēšanai. Mārupes novada Teritorijas plānojums tiek izstrādāts saskaņā ar plānojuma Darba uzdevumā noteiktiem izstrādes uzdevumiem un prasībām, kas nosaka risināt apdzīvoto vietu (ciemu) attīstību, izmantošanu un apbūvi, lauku telpas perspektīvo attīstību un izmantošanu, uzņēmējdarbības vides attīstību un izmantošanu, teritorijas plānojums ņem vērā arī lidostas „Rīga” turpmākās attīstības plānus un lidostas radītās ietekmes, kā arī ņem vērā plānoto ceļu trases izbūves.

Jomas, uz kurām jāliek būtiski uzsvāri saistīti ar:

- palielinot apbūves (gan dzīvojamās, gan publiskās, gan ražošanas) teritorijas aktuāls jautājums, kas ir arī viena no pašvaldības funkcijām, saistīta ar ūdenssaimniecības apsaimniekošanu un kvalitātes jautājumiem;
- palielinot apbūves teritorijas - mainās novada ainava;
- veicot rekonstrukcijas darbus uz esošiem valsts autoceļiem un ierīkojot jaunas ceļu trases, kas perspektīvā palielinoties transporta plūsmas var radīt piesārņojumu ar izplūdes gāzēm;
- nepieciešams veikt izpēti un sanācijas darbus piesārņotās un potenciāli piesārņotās teritorijas, lai novērstu turpmāku piesārņojuma izplatību;
- sadzīves un bīstamo atkritumu apsaimniekošana;
- trokšņi, vibrācijas no transporta nozares darbības;
- Mārupes novads atrodas Pierīgas reģionā, pateicoties Rīgas tuvumam, transporta koridoriem un lidostas „Rīga” attīstībai arī pašvaldībā notiek intensīva attīstība. Rīgas tuvums nosaka to, ka tiek attīstītas gan darījumu teritorijas, ražošanas, gan arī dzīvojamās apbūves teritorijas. Lai notiktu šāda attīstība, liela loma ir pareizai transporta infrastruktūrai, kura funkcionētu un attīstītos, attīstot arī pašvaldības teritoriju.

## 6. STARPTAUTISKIE UN NACIONĀLIE VIDES AIZSARDZĪBAS MĒRĶI

Mārupes novada Teritorijas plānojums ir vietējās pašvaldības teritorijas attīstības plānošanas dokuments, kura izstrādē jāņem vērā virkne Latvijas Republikas normatīvo aktu prasības, kuras regulē vietējo pašvaldību teritoriju attīstības plānošanu, kā arī normatīvie akti, kas regulē saimnieciskās darbības, kas plānotas vietējās pašvaldības teritorijā (mežsaimniecība, lauksaimniecība, tūrisma attīstība u.c.), normatīvie akti, kas regulē īpaši aizsargājamo dabas teritoriju un dabas pieminekļu aizsardzību un izmantošanu u.c. normatīvie akti. Tikpat nozīmīgas ir valsts mēroga programmas un stratēģijas, kas ietekmē teritorijas izmantošanas prioritātes.

Vietējās pašvaldības teritorijas plānošanu un attīstību regulē ne tikai LR normatīvie akti, bet saistoši ir arī Latvijā ratificētās ES Direktīvas, konvencijas, regulas u.c.

### 6.1. STARPTAUTISKIE VIDES AIZSARDZĪBAS MĒRĶI

Starptautiskie mērķi vides aizsardzības jomā ir ietverti starptautiskās konvencijās, līgumos, protokolos un Eiropas Savienības direktīvās, regulās.

#### Starptautiskās konvencijas:

**Konvencija par bioloģisko daudzveidību**, Riodežaneiro (05.06.1992.)

Konvencija „Par bioloģisko daudzveidību” akceptēta Saeimā 1996. gadā. Konvencijas mērķis – bioloģiskās daudzveidības saglabāšana, tās komponentu ilgtspējīga izmantošana, godīga un līdztiesīga ģenētisko resursu patērēšanā iegūto labumu sadale, ietverot gan pienācīgu pieeju ģenētiskajiem resursiem, gan atbilstošu tehnoloģiju nodošanu, ņemot vērā visas tiesības uz šiem resursiem tehnoloģijām, gan pienācīgu finansēšanu.

Konvencija „Par bioloģisko daudzveidību” dod šādu definīciju: „Bioloģiskā daudzveidība nozīmē dzīvo organismu formu dažādību visās vidēs, tai skaitā sauszemes, jūras un citās ūdens ekosistēmās un ekoloģiskajos kompleksos, kuru sastāvdaļas ir; tā ietver daudzveidību sugas ietvaros, starp sugām un starp ekosistēmām”.

Konvencijas prasības Latvijas likumdošanā iestrādātas likumos „Par īpaši aizsargājamām dabas teritorijām” (02.03.1999.), „Sugu un biotopu aizsardzības likums” (16.03.2000.).

**Konvencija par Eiropas dzīvās dabas un dabisko dzīvotņu aizsardzību**, Berne (16.09.1979.)

Konvencijas mērķis – saglabāt savvaļas floru un faunu un to dabiskās dzīvotnes, īpaši tās sugas un dzīvotnes, kuru aizsardzībai nepieciešama vairāku valstu sadarbība, kā arī veicināt šādu sadarbību.

Konvencijas prasības LR likumdošanā iestrādātas:

LR likums „Par sugu un biotopu aizsardzību” (16.03.2000.).

LR MK noteikumi Nr.396 „Noteikumi par īpaši aizsargājamo sugu un ierobežoti izmantojamo īpaši aizsargājamo sugu sarakstu” (14.11.2000.).

LR MK noteikumi Nr. 45 „Par mikroliegumu izveidošanu, aizsardzību un apsaimniekošanu” (30.01.2001.).

LR MK noteikumi Nr. 199 „Eiropas nozīmes aizsargājamo dabas teritoriju (Natura 2000) izveidošanas kritēriji Latvijā” (28.05.2002.).



**Ainavu** aizsardzībai, pārvaldībai un plānošanai ir pieņemta „Eiropas ainavu konvencija” (Florencē, 2000.gada 20.oktobrī), kas Latvijā stājās spēkā kā likums „Par Eiropas ainavu konvenciju” (29.03.2007.).

#### ES direktīvas:

#### **ES Padomes direktīva 79/409/EEK (02.04.1979.) Par savvaļas putnu aizsardzību jeb Putnu direktīva.**

Direktīvas mērķis ir aizsargāt, pārzināt un uzraudzīt putnu sugas, putnu sugu dzīvotņu daudzveidību un teritoriju, kā arī noteikt to izmantošanas normas.

Dalībvalstis veic nepieciešamos pasākumus, lai skaitliski uzturētu putnu sugu populācijas tādā līmenī, kas pirmām kārtām atbilst ekoloģijas, zinātnes un kultūras prasībām, tajā pašā laikā ņemot vērā saimnieciskās un rekreatīvās prasības, lai tuvinātu šo sugu populācijas minētajam līmenim. Dabas lieguma „Cenas tīrelis” teritorija ir nozīmīga vieta arī putnu aizsardzībai, šeit sastopamas vairākas Latvijā un Eiropā aizsargājamas putnu sugas.

#### **Padomes direktīva 92/43/EEK „Par dabisko biotopu un savvaļas dzīvnieku un augu aizsardzību” jeb Biotopu direktīva.**

Vienota Eiropas ekoloģiskā tīkla Natura 2000 izveide, veicinot izpēti un zinātnisko darbu. Eiropas kopienas padome izveidoja saskaņotu Eiropas ekoloģisko tīklu, kurā apvienotas īpaši aizsargājamās dabas teritorijas, un kuru nosaukums ir Natura 2000. Kopš 2004.gada arī Latvija ir izveidojusi savu daļu no šī tīkla. Teritoriju izveidošanas pamatnosacījums ir visā Eiropā retu un apdraudētu augu un dzīvnieku sugu un to dzīves vietu (biotopu) aizsardzība.

Latvijā Natura 2000 teritorijas kopā aizņem 11,9 % no valsts platības. Šīm teritorijām ir atšķirīgi aizsardzības un apsaimniekošanas režīmi – no minimāliem ierobežojumiem aizsargājamo ainavu apvidos līdz pat pilnīgam saimnieciskās darbības aizliegumam dabas rezervātos. Mārupes novadā atrodas daļa no dabas lieguma „Cenas tīrelis” teritorijas (Natura 2000 teritorija).

#### **Eiropas Parlamenta un Padomes direktīva 200/60/EK Ūdeņu struktūrdirektīva (23.10.2000.)**

Direktīvas mērķis ir aizsargāt un uzlabot virszemes un pazemes ūdeņu ekosistēmu stāvokli un veicināt ilgtspējīgu ūdeņu lietošanu, ieviešot integrētu upju baseinu apsaimniekošanas procesu.

Direktīvas prasības iestrādātas LR likumā „**Ūdeņu apsaimniekošanas likums**” (12.09.2002.). Saskaņā ar šo Direktīvu dalībvalstīm jānosaka to teritorijā, atrodošos atsevišķu upju sateces baseinus un jāpievieno tos noteiktam upes sateces baseina apgabalam. Upes sateces baseins, kas atrodas vairāku dalībvalstu teritorijā, jāpievieno starptautiskam upes sateces baseina apgabalam. Likuma pamatmērķis ir līdz 2015.gada beigām visās ūdenstilpēs nodrošināt tajā noteikto pazemes un virszemes ūdeņu kvalitāti. Mārupes novada ūdensobjekti ietilpst Daugavas un Lielupes upju baseina apgabalos.

## 6.2. NACIONĀLIE VIDES AIZSARDZĪBAS MĒRĶI

Latvijas Vides politikas pamatnostādņēs nedefinētais politikas virsmērķis ir nodrošināt iedzīvotājiem iespēju dzīvot tīrā un sakārtotā vidē, īstenojot ilgtspējīgu attīstību, saglabājot vides

kvalitāti un bioloģisko daudzveidību, nodrošinot dabas resursu ilgtspējīgu izmantošanu, kā arī sabiedrības līdzdalību lēmumu pieņemšanā un informētību par vides stāvokli.

Nacionālie vides aizsardzības mērķi ir noteikti, salīdzinot Mārupes novada Teritorijas plānojuma noteiktos risinājumus ar Latvijas Vides politikas pamatnostādnes (LVPP) noteiktiem mērķiem. Ņemot vērā, ka vides un dabas jautājumi ietver ļoti plašu jautājumu spektru, LVPP ir veidotas piecās tematiskajās sadaļās – GAISS, ŪDENS, ZEME, DABA un KLIMATS. Katrā sadaļā izvirzīts katras jomas politikas mērķis, politikas un darbības rezultāti, rezultatīvie rādītāji, kā arī pasākumi politikas mērķu un rezultātu sasniegšanai.

2.tabula. Mārupes novada Teritorijas plānojumā ņemtie vērā LVPP politikas mērķi

Latvijas Vides politikas pamatnostādnes 2009.-2015.gadam	Mārupes novada TP
GAISS	
Politikas mērķis: <b>Nodrošināt gaisa kvalitāti atbilstoši normatīvajos aktos noteiktajām prasībām, iesaistot pašvaldības, komersantus un sabiedrību</b>	
- samazināt gaisa piesārņojumu	Gaisa piesārņojumu no stacionāriem avotiem regulē nacionālā likumdošana.
- nepārsniegt radioaktivitātes līmeņa pieļaujamās normas	Radioaktivitātes līmeņa normu neregulē vietējās pašvaldības saistošie noteikumi.
- apzināt trokšņa līmeni vidē un noteikt pasākumus trokšņa līmeņa samazināšanai	Mārupes novada teritorijas plānojumā apzināti trokšņa avoti, neatkarīgi no teritorijas plānojuma izstrādes ir veikta trokšņa līmeņa kartēšana, ko izraisa lidostas „Rīga” darbība. Teritorijas plānojuma risinājumos noteikti pasākumi esošās apbūves skaņas izolācijai, kā arī noteikts, ka jaunas dzīvojamās un publiskās jaunbūves neizvietot paaugstināta skaņas līmeņa diskomforta zonā. Teritorijas plānojuma grafiskajā daļā attēlota satiksmes radītā diennakts paaugstinātā trokšņa zona.
ŪDENS	
Politikas mērķis: <b>Nodrošināt normatīvo aktu prasībām atbilstošu ūdens kvalitāti, samazināt iekšējo ūdeņu eitrofikāciju un nodrošināt ūdenssaimniecības pakalpojumu kvalitāti</b>	
- uzlabot ūdenssaimniecības pakalpojumu kvalitāti un pieejamību	Pašvaldība realizē ūdenssaimniecības attīstības projektus savā administratīvā teritorijā, piesaistot ES fondu līdzfinansējumu, kas savukārt veicina ūdenssaimniecības pakalpojumu kvalitāti un pieejamību.
- samazināt ūdens patēriņu	Mārupes novada Teritorijas plānojums nerisina šo jautājumu.
-nodrošināt cilvēku veselībai nekaitīgu ūdens kvalitāti	Pašvaldība realizē ūdenssaimniecības attīstības projektus, piesaistot ES fondu līdzfinansējumu, kas nodrošinās cilvēku veselībai nekaitīgu ūdens kvalitāti.
ZEME	
Politikas mērķis: <b>Nodrošināt zemes resursu ilgtspējīgu izmantošanu un aizsardzību, veicinot ilgtspējīga</b>	

<b>patēriņa un ražošanas principa īstenošanu</b>	
- nodrošināt racionālu, vidi saudzējošu un ilgtspējīgu zemes resursu, zemes dziļu un augsnes izmantošanu	Teritorijas plānojuma risinājumi paredz intensificēt jaunveidojamo apbūvi, tas nozīmē aizbūvēt vispirms „tukšās neapbūvētās zemes vienības” ciemu teritorijās, kur ir pieejams inženierkomunikāciju nodrošinājums un piekļuve. Tuvināti vai blakus ciemu teritoriju robežām paredz veidot retinātāku apbūvi. Teritorijas plānojumā noteikti risinājumi izstrādāto purvu Bierīņu un Medemu teritoriju turpmākai izmantošanai un apbūvei.
- nodrošināt drošu radioaktīvo vielu apsaimniekošanu un uzglabāšanu	Mārupes novada Teritorijas plānojums nerisina šo jautājumu.
- samazināt rūpniecisko avāriju riskus	Mārupes novada Teritorijas plānojumā noteiktas esošās un iespējamās riska teritorijas un objekti, kur veicami pasākumi, kas nodrošinātu savlaicīgu izvairīšanos no iespējamām ārkārtas, avāriju un dabas postījumu sekām, kā arī nodrošinātu koordinētu rīcību ugunsnelaimju, katastrofu un dabas stihiju gadījumos.
- nodrošināt piesārņojuma izplatības ierobežošanu no piesārņotām vietām un veikt to sanāciju	Mārupes novada teritorijā atrodas gan piesārņotas, gan potenciāli piesārņotas teritorijas, kas attēlotas teritorijas plānojuma grafiskajā daļā. Teritorijas plānojumā noteikti risinājumi, ka pirms jaunas atļautās izmantošanas uzsākšanas vai būvniecības normatīvajos aktos noteiktajā kārtībā šajās teritorijā jāveic izpēte. Ja saskaņā ar izpētes rezultātiem pārsniegti vides kvalitātes normatīvi vai piesārņojums apdraud vai var apdraudēt cilvēku veselību vai vidi, jāveic teritorijas sanācija.
- paaugstināt sabiedrības izpratni par ilgtspējīgu dabas resursu izmantošanu	Sabiedrības iesaiste un līdzdarbošanās iespējama visos vietējās pašvaldības teritorijas attīstības plānošanas dokumentos, kā arī citos projektos, kuriem paredzēti publiskās apspriešanas pasākumi.
DABA	
<b>Politikas mērķis: Nodrošināt dabas aizsardzības un saimniecisko interešu līdzsvarotību</b>	
- saglabāt bioloģisko daudzveidību	Mārupes novada Teritorijas plānojumā integrēti īpaši aizsargājamās dabas teritorijas dabas lieguma „Cenas tīrelis” vispārīgie aizsardzības un izmantošanas prasības un Dabas aizsardzības plāna rekomendācijas teritorijas plānojuma izstrādei. Teritorijas plānojumā apzināti un attēloti arī aizsargājami dabas pieminekļi – dižkoki.
- nodrošināt labvēlīgu aizsardzības statusu vismaz 60% ES nozīmes biotopu un sugu	Teritorijas plānojuma noteiktajā funkcionālajā zonā Dabas un apstādījumu teritorijas paredzētas kā atklātas atpūtas vietas, kur rekreācijai tiek izmantots dabas potenciāls un kur būvēm ir tikai pakārtota nozīme. No vienas puses, teritorijas plānojums paredz saglabāt meža teritorijas meža aizsargjoslā gar Rīgas pilsētu, bet no otras puses šajās meža teritorijās ir plānotas lidostas „Rīga” turpmākai attīstībai nepieciešamās teritorijas, kā arī meža teritoriju

	īpatsvars tiks samazināts, realizējot plānotās mežaparka apbūves teritorijas un publiski labiekārtotās teritorijas.
- palielināta sabiedrības izpratne par dabas vērtību nozīmi	Sabiedrības iesaiste Vides pārskata projekta publiskās apspriešanas laikā un dabas aizsardzības plāna publiskās apspriešanas laikā.
KLIMATS	
Politikas mērķis: <b>Nodrošināt Latvijas ieguldījumu globālo klimata pārmaiņu novēršanā, nodrošinot vides aizsardzības un ekonomisko interešu līdzsvarotību</b>	
- nepārsniegt siltumnīcefekta gāzu (SEG) emisijas Latvijai noteiktās saistības	Teritorijas plānojumā noteikti nosacījumi alternatīvo elektroapgādes objektu izvietojumam (vēja, siltumsūkņi)

## 7. PLĀNOŠANAS DOKUMENTA UN TĀ IESPĒJAMO ALTERNATĪVU ĪSTENOŠANAS BŪTISKĀS IETEKMES UZ VIDI NOVĒRTĒJUMS

### 7.1. TIEŠĀS UN NETIEŠĀS IETEKMES

#### 7.1.1. TIEŠĀS IETEKMES

Tiešā veidā ietekmi uz vidi radīs zemes izmantošanas veidu maiņa, radot jaunu apbūvi gan ciemu teritorijās, gan lauku teritorijā un infrastruktūru – satiksmes infrastruktūras būves un teritorijas paplašināšana, inženierkomunikācijas.

#### *Esošo apdzīvoto vietu un lauku teritoriju attīstība*

Mārupes novadā ir izkopjama vēsturiski izveidojusies apdzīvojuma struktūra. Taču Mārupē, kā ekonomiski augošā novadā, ir plānota iedzīvotāju skaita un ekonomisko aktivitāšu palielināšana. Šim nolūkam ir paredzēta esošo inženiertehniski sagatavoto teritoriju intensīva izmantošana, esošās apbūves struktūras intensificēšana. Tiek izstrādāti un veikti ūdenssaimniecības sakārtošanas projekti, kuru rezultātā tiek atjaunotas kanalizācijas, ūdensvadu sistēmas un plānoti jauni pieslēgumi.

Gar lidostu „Rīga” plānotas blīvas darījumu un vieglās rūpniecības teritorijas (RD) un publiskās apbūves teritorijas. Teritorijas plānojumā ņemti vērā lidostas „Rīga” attīstības plāni, nosakot lidostas turpmākās attīstības teritorijas.

Jauna un daudzfunkcionāla attīstība ir paredzēta izstrādātā Bieriņu purva teritorijā. Bieriņu purva izstrādātajā teritorijā ir veidojama Jaukta centru apbūves teritorija (JC1), kur iespējams izvietot administratīvos, apkalpes, kultūras un sporta objektus, kā arī dzīvojamo apbūvi. Teritorijai ir obligāti veicama detalizācija, izstrādājot lokālpilnojamumu vai detālpilnojamumu. Kopējā teritorijas izmantošanā ir jāparedz liels dabas teritoriju īpatsvars ar mākslīgām ūdenskrātuvēm. Apbūvi savienojot ar dabas pamatnes elementiem, ir iespējams veidot atraktīvu un vizuāli izteiksmīgu dzīves vidi gan iedzīvotājiem, gan darījumu objektiem. Izpildoties šim teritorijas plānojuma risinājumam, tiek novērsta degradētas teritorijas veidošanās.

Aktīvā darījumu (RD) un ražošanas (R) objektu koncentrācija plānota gar valsts galveno autoceļu. Plānota retināta lauku tipa apbūve kā pāreja no pilsētas tipa apbūves uz lauku teritorijām.

#### *Notekūdeņu apjoma palielināšanās*

Pašreizējā situācijā, kad tiek izstrādāts teritorijas plānojums ir paredzēts, ka var palielināties notekūdeņu daudzums apdzīvotās vietās, plānojot jaunas apbūves teritorijas, pašreizējais notekūdeņu attīrīšanas iekārtu noslogojums to atļauj, bet pēc ūdenssaimniecības sistēmas sakārtošanas paredzēts pieslēgties Rīgas pilsētas centralizētās kanalizācijas sistēmai. Papildus noslogojums varētu rasties lidostas teritorijā, kur nākotnē plānotas jaunas teritorijas lidostas attīstībā, kā arī tuvumā esošie biznesa un darījuma centri, tas jārisina jau, izstrādājot detālpilnojamumu un izdodot būvatļaujas.

#### *Sadzīves un rūpniecības atkritumu daudzuma palielināšanās*

Palielinoties iedzīvotāju skaitam, palielinās arī saražoto sadzīves un bīstamo atkritumu daudzums. Veicot atkritumu apsaimniekošanu saskaņā ar pašvaldības saistošiem noteikumu prasībām, nevajadzētu rasties problēmām atkritumu apsaimniekošanas jomā.

Attīstoties gan uzņēmējdarbībai, gan jaunu ražotņu būvniecībai, palielinās arī atkritumu daudzums. Transporta sistēmas radītie atkritumi, būvniecības atkritumi (īpaši, ja strauji attīstās šī nozare), nolietotie transporta līdzekļi u.c. atkritumi palielina slodzi uz vidi, ja tie netiek pareizi apsaimniekoti.

### 7.1.2. NETIEŠĀS IETEKMES

#### *Tūrisma pieaugums*

Tūrisma pieaugums plānojams tādā gadījumā, ja varētu attīstīties dabas lieguma teritorijā „Cenas tīrelis” izziņas takas (tās atrodas Babītes pagasta purva teritorijā, Mārupes pagastu šīs takas neskar), līdz ar to tad ir jāpadomā par tūrisma infrastruktūras attīstību un labiekārtošanu. Jaunizveidotajās rekreācijas un aktīvās atpūtas teritorijās (Bieriņu, Medemu purva teritorijās) jāizvieto papildus atkritumu urnas un jānodrošina atbilstoša infrastruktūra, lai novērstu apkārtnes piesārņošanu ar atkritumiem. Vasaras sezonās varētu palielināties velotūristu skaits Pierīgas reģionā, tajā skaitā arī Mārupē. Līdz ar to aktuāls kļūst veloceliņu jautājums.

#### *Uzņēmējdarbības attīstība*

Mārupes novads atrodas Pierīgas reģionā, līdz ar to tiek attīstīta gan uzņēmējdarbība, gan jaunas dzīvojamās platības, palielinās iedzīvotāju darba svārstmigrācija uz galvaspilsētu un atpakaļ darba dienās, gan arī palielinās iedzīvotāju vēlme dzīvot tieši Mārupes novada teritorijā. Attīstās tūrisma uzņēmējdarbība un apkalpojošās sfēras uzņēmējdarbība. Nav plānots attīstīt smagās ražošanas teritorijas. Tiek attīstītas darījumu teritorijas, biznesa centri un vispārīgi ražošanas uzņēmumi.

#### *Gaisa, ūdens un trokšņa piesārņojums*

Palielinoties transporta kustībai pa autoceļiem, kā arī jaunu ceļu izbūve palielina gan gaisa piesārņojumu ar izplūdes gāzēm, gan trokšņu līmeni, gan piesārņojumu ar putekļiem. Pagasta teritorijā tuvākajā laikā nav plānotas jaunas lielas ražošanas izveides vai derīgo izrakteņu plānotas aktīvas ieguves.

Vislielākais trokšņu ietekmes pieaugums saistāms ar jaunu ceļu izbūvi un lidostas „Rīga” ietekmi uz pieguļošajām teritorijām.

Nevar arī izvērtēt iespējamās ietekmes, ko varētu radīt nākotnē lidostas „Rīga” teritorija, jo lidostai piederošā teritorija tiek iezīmēta kā turpmākās izpētes teritorija un nav iespējams izvērtēt ietekmes nezinot, kas tieši tur tiks attīstīts. Pašlaik turpmākās izpētes teritorijā atrodas Skultes ciems un Rīgas pašvaldībai piederošie meži, kas tiek atzīmēti kā Rīgas pilsētas mežu aizsargjoslas.

Palielinoties auto plūsmai pa ceļiem, palielinās arī gaisa piesārņojums ar izplūdes gāzēm, īpaši, ja veidojas sastrēgumi diennakts aktīvākajā stundās. Visvairāk to izjūt tie pagasta iedzīvotāji, kuri

dzīvo tiešā ceļu tuvumā. Līdz ar to izbūvējot vai rekonstruējot ceļus, būtu jāizstrādā tādi plāni, kur būtu padomāts arī par šo iespējamo ietekmju samazināšanu (pareiza satiksmes regulēšana, apzaļumošana, prettrokšņu žogi u.c. pasākumi).

Ūdens piesārņojums var būt gan tiešais (avārijas gadījumā izplīstot dīzeļdegvielai, vai arī ieplūstot tieši virszemes ūdeņos) vai arī netieša (gruntsūdeņu piesārņojums ilgākā laika posmā, DUS teritorijas u.c.).

### *Transporta infrastruktūras attīstība*

Mārupes novada teritorijas plānojumā ir respektēti valsts līmeņa, reģiona līmeņa un vietējā līmeņa transporta sistēmas attīstības nosacījumi un nepieciešamības

Valsts līmenī Mārupes teritorijas plānojumā ir iekļauti valsts autoceļa A5 rekonstrukcijas risinājumi (veikts ietekmes uz vidi novērtējums), un ir noteiktas Nacionālas nozīmes transporta infrastruktūras attīstībai nepieciešamās teritorijas, kā arī ir respektēts iespējamais Daugavas kreisā krasta dzelzceļa maršruts, kas veido kopīgu dzelzceļa – autotransporta koridoru Rīgas apvedceļa koridorā un maršruta Ziemeļu daļā iekļausies perspektīvajā Ziemeļu transporta koridorā. Mārupes novada teritorijas plānojumā tas attēlojams kā multimodāls transporta koridors.

Rīgas reģiona līmenī galvenās transporta problēmas ir saistītas ar racionālu sasaistes nodrošinājumu starp pašvaldībām un apdzīvotām vietām. Visbūtiskākā ir sasaistes nodrošināšana ar Rīgas pilsētu. Svarīga loma ir jaunu vairāklīmeņu savienojumu izveidei K.Ulmaņa un Lielās ielas krustojumā, kā arī Lapiņu dambja un Vienības gatves sasaistei. Mārupes novada teritorijas plānojuma risinājumi ir veidoti, lai vecinātu šo savienojumu izveidi.

Mārupes novada teritorijas plānojumā ir iekļauti arī Starptautiskās lidostas „Rīga” un Rīgas pilsētas Dienvidu tilta savienojošās ceļa trases plānošanas priekšlikumi. Pamatojoties uz prognozējamo transporta plūsmu un valsts autoceļu tīkla attīstības prioritāšu izmaiņām, Starptautiskās lidostas „Rīga” un Rīgas pilsētas Dienvidu tilta savienojošā ceļa trase Mārupes novada teritorijas plānojumā ir saglabāta, bet tās parametri ir piemērojami Rīgas reģiona ikdienas migrācijas un vietējām Mārupes novada vajadzībām. Mārupes novada teritorijas plānojumā savienojums iezīmējas kā Bašēnu ceļa pagarinājums Z un D virzienā, kas savienojas ar Lapiņu dambi. Tehnisko projektu izstrādes gaitā ir precizējami racionālākie savienojumi ar Vienības gatvi.

Vietējā līmenī Mārupes novadā galvenais uzdevums ir savstarpēju savienojumu nodrošinājums visām apdzīvotajām vietām un apdzīvoto vietu savienojumam ar novada centru, kā arī savienojumam ar Rīgas pilsētu. Problemātiskākais ir Skultes ciema savienojums ar Mārupes ciemu. Šim nolūkam ir izveidojams pašvaldības ceļš gar lidlauka D daļu, kas turpinās, kā Dzirnietu iela un savienojas ar pašvaldības ceļu, kas turpinās kā Bašēnu ceļš. Jaunizveidojamais ceļš ir veidojams kā galvenais tranzīta transporta ceļš, lai novērstu paaugstinātu transporta plūsmu caur blīvi apdzīvotām vietām.

## 7.2. ĪSLAICĪGĀS UN ILGLAICĪGĀS IETEKMES

### 7.2.1. ĪSLAICĪGĀS IETEKMES

Pie īslaicīgām ietekmēm var pieskaitīt teritorijas plānojumā paredzēto būvniecību – ēku, ceļu, dažāda veida inženierkomunikāciju (sakaru, elektroapgādes līnijas, gāzes, ūdensapgādes un notekūdeņu tīkli) būvniecība. Šīs darbības rada salīdzinoši īslaicīgus traucējumus vidē. Galvenās problēmas, kas saistītas ar minētajām ietekmēm ir troksnis, zemeszemes bojājumi, būvgruži, putekļu emisija. Lielākā daļa šo faktoru tiek likvidēti līdz ar darbības izbeigšanos.

Autoceļu celtniecības laikā iespējama teritorijas piegružošana ar būvniecības atkritumiem un piesārņošana ar naftas produktiem, bet autoceļa ekspluatācijas laikā – troksnis, izplūdes gāzes un autoceļam tiešā tuvumā esošo teritoriju piegružošana ar sadzīves atkritumiem.

Kā arī jāmin, ka būvdarbu perioda laikā var būt gruntsūdeņu piesārņojums (gadījumā, ja gruntsūdeņi ir tuvu zemes virskārtai), ko rada mašīnu un mehānismu nepareiza izmantošana un degvielas, smērvielu, arī šķidro būvmateriālu (krāsu, laku u.c.) noplūdes zemes virskārta un iespējama nonākšana gruntsūdeņos.

Par nelielu īslaicīgu ietekmi uz vidi novada teritorijā var uzskatīt apmeklētāju skaita sezonālās svārstības, kas rodas pateicoties tūrismam un aktīvajai atpūtai, līdz ar to pašvaldībai aktīvajā tūrisma sezonā papildus jāizvieto atkritumu savākšanas tvertnes visvairāk tūristu iecienītajās atpūtas vietās, kā arī jāparedz autonomvietnes automašīnu novietošanai.

### 7.2.2. ILGLAICĪGĀS IETEKMES

Ilglaiicīgās ietekmes saistītas ar zemes lietojuma kategorijas maiņu vai transformāciju (atmežošanu) no viena zemes lietojuma mērķa citā. Mārupes novada teritorijas plānojuma risinājumi, kas var atstāt ilglaicīgu ietekmi saistīts ar visa veida teritoriju apbūves (dzīvojamās, publiskās, rūpnieciskās utt.) iespējamību, intensificējot esošās apbūves teritorijas, kā arī attīstot jaunas apbūves teritorijas gan ciemos, gan lauku teritorijā, ceļu būves, lidostas „Rīga” attīstībai paredzētās rezervētās teritorijas perspektīvā attīstība.

Izstrādātā Bierīņa purva turpmākā teritorijas izmantošana un apbūve paredzēta kā Jaukta centra apbūves teritorija (JC1), kas pilnībā maina zemes izmantošanas veidu. Tas pats attiecas arī uz izstrādāto Medema purva teritoriju, kur perspektīvā paredzēts attīstīt teritoriju aktīvās atpūtas iespējām ūdens tuvumā (plānots ierīkot mākslīgas ūdenskrātuves). Pirms teritorijas piemērošanas rekreatīvām vajadzībām ir veicama rekultivācija, kas var saistīties ar melioratīvo sistēmu likvidāciju, tādējādi panākot purva dabīgo aizaugšanas procesu, iespējama arī daudzveidīgas ainavas izveide ar ūdenskrātuvēm un mežaudzēm.

Daļēji tiek saglabāti meži ap Rīgas pilsētu, neparedzot šajās teritorijās apbūvi, tie saglabājami pieejami sabiedrībai, bet, lai nodrošinātu cilvēku organizētu kustību atsevišķās mežiem tuvējās teritorijās, ir paredzēts izvietot atpūtas objektus. Meža aizsargjoslā gar pilsētu aizliegta jebkāda veida saimnieciskā darbība, izņemot kopšanas cirti. Daļa mežu teritorijas atrodas tiešā lidostas „Rīga” tuvumā, kas tiek paredzēts transformēt jeb atmežot par apbūves zemi lidostas attīstības vajadzībām.

Pie ilglaicīgām ietekmēm uzskatāmas arī visas būves, ceļi un virszemes inženierkomunikācijas



novada teritorijā, plānoto ceļu teritorijas tiek rezervētas un uzrādītas teritorijas grozījumu grafiskajā daļā.

## 8. RISINĀJUMI, LAI NOVĒRSTU VAI SAMAZINĀTU PLĀNOŠANAS DOKUMENTA UN TĀ IESPĒJAMO ALTERNATĪVU ĪSTENOŠANAS BŪTISKO IETEKMI UZ VIDĪ

Mārupes novada Teritorijas plānojums 2014. – 2026. gadam, lai mazinātu Teritorijas plānojumā paredzēto jeb plānoto darbību ietekmi uz apkārtējo vidi, paredz dažādus pasākumus, kas gan tieši, gan netieši var mazināt plānoto darbību iespējamo negatīvo ietekmi uz vidi.

**Risinājumi saistībā ar apbūves plānošanu un apbūves rādītāju noteikšanu Teritorijas plānojuma saistošajā daļā**, kas gan tieši, gan netieši var ietekmēt apkārtējās vides stāvokli plānošanas teritorijas izmantošanā un apbūvē:

- teritorijas funkcionālais zonējums noteikts, ņemot vērā novada telpiskās attīstības perspektīvu, pašreizējo teritorijas izmantošanas veidu, privātpersonu priekšlikumus, pašvaldības priekšlikumus un augstāka līmeņa teritorijas plānošanas dokumentu vadlīnijas;
- noteiktas katras funkcionālās zonas un apakšzonas atļautās izmantošanas, papildizmantošanas un palīgizmantošanas, apbūves rādītāji un citas prasības katrai konkrētai plānotai izmantošanai un vispārīgās prasības visām izbūves teritorijām;
- noteiktas jaunveidojamo zemesgabalu minimālās platības ciemu un lauku teritorijās;
- blīvas apbūves teritorijas plānotas tikai novada ciemu teritorijās;
- īpaši aizsargājamā dabas teritorijā jāņem vērā vispārīgie aizsardzības un izmantošanas noteikumi un Dabas aizsardzības plānā ieteiktie priekšlikumi;
- Skultes ciemā visām ēkām un būvēm ir piemērojams pagaidu izmantošanas raksturs, nav veidojama jauna dzīvojamā apbūve

### **Plānojumā noteiktie ierobežojumi**

Teritorijas plānojums nosaka ierobežojumus lidostas „Rīga” turpmākās attīstības teritorijās (augstumu ierobežojumi) un paaugstinātā trokšņa zonas teritorijā noteiktie ierobežojumi:

- 1) Lauku zemēs teritoriju apsaimniekošanā nav pieļaujama tādu objektu celtniecība un izvietošana, un saimnieciska darbība, kas var apdraudēt gaisa kuģu lidojumu drošību „Starptautiskās lidostas „Rīga”” lidojumu drošības zonā, kā arī būvējot, ierīkojot un izvietojot objektus, kas veicina vai var veicināt putnu masveidīgu pulcēšanos (pastāvīgs barošanās avots un ligzdošanas vietas) 15 km rādiusā no lidlauka kontrolpunkta, jebkurai darbībai jāsaņem atļauja normatīvo aktu noteiktajā kārtībā;
- 2) ja meža teritorija atrodas gaisa kuģu pacelšanās vai nosēšanās sektorā, - 2 km attālumā no skrejceļa tuvākā sliekšņa, tad meža saglabāšanai jāsaņem atļauja normatīvo aktu noteiktā kārtībā. Ja mežs ir kā šķērslis un apdraud lidlauka darbības drošību, tā saglabāšana nav iespējama;
- 3) būvējot, ierīkojot un izvietojot ēkas un būves, kuru augstums virs to atrašanās reljefa sasniedz 100 metrus un vairāk, vai kuru absolūtais augstums par 30 m un vairāk pārsniedz lidlauka kontrolpunkta absolūto augstumu, - 5 km rādiusā no tā - vai kuri sasniedz vai pārsniedz jebkuru lidlauka šķēršļu ierobežošanas virsmu;
- 4) publiskās apbūves teritorijās PD3, kas atrodas „Starptautiskās lidostas „Rīga”” radītā

paaugstinātā trokšņa līmeņa teritorijās, ēku fasāžu apdarē ir jāpielieto skaņu izolējoši apdares materiāli.

Ierobežojumi paaugstināta trokšņa līmeņa diskomforta zonā - nav vēlams izvietot dzīvojamo ēku un publisko ēku jaunbūves paaugstināta skaņas līmeņa diskomforta zonā, ko izraisa lidosta „Rīga” darbība. Dzelzceļa infrastruktūras teritorijas apbūves nosacījumi - gar dzelzceļa infrastruktūras teritorijas robežu ir jāveido trokšņus slāpējošas sienas vai aizsargstādījumi.

Ierobežojumi jaunu inženierkomunikāciju izvietošanai - vēja elektroģeneratoru vai sakaru mastus nedrīkst novietot Starptautiskās lidostas „Rīga” pacelšanās un nolaišanās drošības joslā un dabas lieguma „Cenu tīrelis” mītošo putnu migrācijas ceļā.

Teritorijas plānojums nosaka, ka Mārupes novada teritorijas plānojuma detalizācija, izstrādājot, lokālpāņojumus vai detālpāņojumus obligāti jāizstrādā visās vasarnīcu un dārzkopības sabiedrību teritorijās un izstrādātajā Bierīņu purva teritorijā.

### **Teritorijas plāņojumā noteiktās aizsargjoslas**

Par ietekmi uz vidi un cilvēku drošu dzīves vidi samazinošiem pasākumiem var uzskatīt visas Teritorijas plāņojumā noteiktās aizsargjoslas (vides un dabas resursu aizsardzības aizsargjoslas, ekspluatācijas aizsargjoslas, sanitārās un drošības aizsargjoslas), it īpaši vides un dabas resursu aizsargjoslas, kuru galvenais uzdevums ir samazināt vai novērst antropogēnās negatīvās iedarbības ietekmi uz objektiem, kuriem noteiktas aizsargjoslas.

#### *Vides un dabas resursu aizsardzības aizsargjoslas*

Nodrošinot aizsargjoslas gar upēm un mākslīgiem ūdensobjektiem, samazinās tiešā un netiešā piesārņojuma noplūde ūdenstecē, veidojas zaļā zona, kas saista atsevišķus mežu masīvu nogabalus.

Mārupes novadā vērtīgākā dabas teritorija ir purva Cenu tīreļa neskartā daļa, kuru var uzskatīt par unikālu veidojumu ar vairākām ezeru grupām un bagātu ar aizsargājamo putnu sugām. Teritorijai noteikta 100 m aizsargjosla, kurā ierobežojama saimnieciskā darbība. Purva teritorijas apsaimniekošanai Mārupes un Babītes novadā izstrādājams vienots apsaimniekošanas plāns.

Dabas vides saglabāšanai noteikta aizsargjosla 50 m ap Medema purva neizstrādāto daļu un 20 m aizsargjosla ap purva izstrādāto daļu. Nepieciešams izstrādāt Medema purva izstrādātās daļas rekultivācijas projektu, kurā tiks noteikti teritorijas apsaimniekošanas aprobežojumi. Bierīņu purvam aizsargjosla vairs netiek noteikta, jo purva teritorija ir izstrādāta un teritorija zaudējusi purvam raksturīgo veģetāciju. Teritorijas plāņojumā šajā teritorijā plānota Jaukta centra apbūve un teritorijai pirms tās izmantošanas un apbūves obligāti izstrādājams detālpāņojums vai lokālpāņojums.

Mārupes novada centralizētās ūdensapgādes ūdens ņemšanas vietām noteiktas stingrā režīma, bakterioloģiskās un ķīmiskās aizsargjoslas.

Teritorijas plāņojumā noteikta meža aizsargjosla ap Rīgas pilsētu. Mārupes novada teritorijā mežos, kas ieskaitāmi aizsargjoslā ap pilsētu, nav pieļaujama saimnieciska darbība, izņemot kopšanas cirtes.

Visos pārējos mežos Mārupes novadā iespējama tikai tāda saimnieciska darbība, kas saistīta ar rekreācijas funkcijas nodrošināšanu vai arī nepieciešama Mārupes novada infrastruktūras nodrošināšanai.

#### *Ekspluatācijas aizsargjoslas*

Ekspluatācijas aizsargjoslas tiek noteiktas gar transporta, sakaru un citu komunikāciju līnijām, kā arī ap objektiem, kas nodrošina dažādu valsts dienestu darbību. Ekspluatācijas aizsargjoslu galvenais uzdevums ir nodrošināt minēto komunikāciju un objektu efektīvu un drošu ekspluatāciju un attīstības iespējas.

#### *Sanitārās aizsargjoslas*

Sanitārās aizsargjoslas tiek noteiktas ap objektiem (kapsētām, notekūdeņu attīrīšanas iekārtām), kuriem ir noteiktas paaugstinātas sanitārās prasības. To galvenais uzdevums ir sanitāro prasību nodrošināšana. Perspektīvā Mārupes novada kanalizācijas tīklus paredzēts pārslēgt ar notekūdeņu novadīšanu Rīgas pilsētas kanalizācijas sistēmā un attīrīšanas ietaisēs.

#### *Drošības aizsargjoslas*

Drošības aizsargjoslu galvenais uzdevums ir nodrošināt vides un cilvēku drošību šo objektu ekspluatācijas laikā un iespējamo avāriju gadījumā, kā arī pašu objektu un to tuvumā esošo objektu drošību. Noteiktas drošības aizsargjoslas dzelzceļa līnijai Rīga – Jelgava un neizmantotam naftas vadam no „Lukoil” naftas bāzes Olaines novadā uz starptautiskās lidostas „Rīga” teritoriju. Naftas vads tiek uzturēts ekspluatācijas kārtībā, un perspektīvā iespējama tā izmantošana. Nav veikta naftas vada trases precīza uzmērīšana, aizsardzības josla ir noteikta aptuveni. Pirms saimnieciskās darbības uzsākšanas minētās aizsargjoslas teritorijās un to tiešā tuvumā ir nepieciešams veikt precīzus topogrāfiskos uzmērījumus un precizēt aizsardzības joslu.

Visu veidu aizsargjoslu aprobežojumi noteikti Aizsargjoslu likumā, kas ir saistoši visiem zemes vienību īpašniekiem, lietotājiem un nomniekiem, veicot jebkādu saimniecisko darbību.

## 9. PLĀNOŠANAS DOKUMENTA ĪSS IESPĒJAMO ALTERNATĪVU IZVĒLES PAMATOJUMS, STRATĒGISKĀ NOVĒRTĒJUMA VEIKŠANAS APRAKSTS

Mārupes novada teritorijas attīstības perspektīva nosaka novada telpiskās un attīstības galvenos virzienus un mērķus laika periodam līdz **2026.gadam**.

Kā vienīgo alternatīvu Mārupes novada teritorijas plānojumam varētu uzskatīt „0” alternatīvu, kad tiek saglabāta esošā situācija un netiek plānota novada turpmākā attīstība un netiek izstrādāti teritorijas attīstības plānošanas dokumenti. Šāda situācija ir pretrunā gan ar reģiona, gan ar pašvaldības attīstības mērķiem, gan ar vides aizsardzības interesēm, jo atrodoties Rīgas reģiona areālā teritorijas attīstība notiek jau tagad, gan pieprasot jaunas apbūvējamās teritorijas, gan izrādot interesi par uzņēmējdarbības attīstību šajā novadā, kā arī attīstīta tiek lidostas „Rīga” teritorija, kas palielinās arī autotransporta plūsmu virzienā gan uz lidostu, gan uz Rīgas centru, gan arī attīstot satiksmes infrastruktūru.

Bez vietējās pašvaldības teritorijas attīstības plānošanas dokumentu neesamības netiks sasniegti attīstības mērķi, kas definēti Mārupes novada teritorijas attīstības plānošanas dokumentos. Mārupes novada pašvaldībai ir nepieciešams teritorijas plānojums, kurš būtu par pamatu ilgstošai, stabilai novada ekonomiskai attīstībai, nodrošinot atbilstošu dzīves līmeni, izmantojot novadā esošos resursus, regulējot būvniecības attīstību.

Vides pārskats tika izstrādāts, ņemot vērā Mārupes novada Teritorijas plānojuma 1.redakcijas sējumos iekļauto informāciju – esošās situācijas aprakstu un attīstības iespējas un risinājumus, teritorijas perspektīvo attīstību (teritorijas telpiskās attīstības koncepciju, teritorijas funkcionālo zonējumu), fizisko un juridisko personu priekšlikumus, kā arī pašvaldības priekšlikumus un normatīvo aktu prasības.

Izstrādājot stratēģisko ietekmes uz vidi novērtējumu Mārupes novada Teritorijas plānojumam, tika izmantots šāds **pamatprincips**:

- 1) Vides pārskata projekta sagatavošana notika vienlaicīgi ar teritorijas plānojuma 1.redakcijas sagatavošanu, kas ļauj operatīvi izvērtēt katru jaunu ideju vai alternatīvu, kā arī plānoto pasākumu atbilstību vides un dabas aizsardzības normatīvo aktu prasībām;
- 2) sagatavojot Vides pārskatu, tiks iesaistīta arī sabiedrība (organizēta publiskā apspriešana un sabiedriskās apspriešanas sanāksmes).

### Metodes:

- 1) informācijas analīze – tika analizēts Mārupes novada spēkā esošā teritorijas plānojuma stratēģiskais ietekmes uz vidi novērtējums un Vides pārraudzības valsts biroja atzinums par to;
- 2) datu ieguve, izmantojot dažādas datu bāzes/reģistrus, publikācijas u.c. pieejamo literatūru;
- 3) tika analizēts izstrādātais Dabas aizsardzības plāns dabas liegumam „Cenas tīrelis”, teritorijas aizsardzības mērķi, rīcības salīdzinātas ar pašvaldības izvirzītajām prioritātēm un teritorijas izmantošanu;

- 4) tika analizēts Daugavas un Lielupes upju baseinu apsaimniekošanas plāni, to mērķi, rīcības, priekšlikumi, salīdzināts ar pašvaldības izvirzītajām prioritātēm un teritorijas izmantošanas un apbūves noteikumiem;
- 5) Vides pārskata ietvaros tika ņemti vērā lidostas „Rīga” turpmākie attīstības plāni un trokšņa mērījumu rezultāti;
- 6) Vides pārskata ietvaros tika analizēti plānotie ceļa varianti un dots vērtējums katram no tiem.

## 10.KOMPENSĒŠANAS PASĀKUMI

Kompensējošos pasākumus Eiropas nozīmes aizsargājamo dabas teritoriju (*Natura 2000*) tīklam veic, lai nodrošinātu plānošanas dokumenta īstenošanas negatīvo ietekmju līdzsvarošanu un teritorijas vienotības (viengabalainības) aizsardzību un saglabāšanu.

Izstrādājot Mārupes novada Teritorijas plānojumu, netiek paredzēts, ka īstenojot vietējās pašvaldības teritorijas plānošanas dokumentu, tiks tieši ietekmēta *Natura 2000* teritorija. Plānotā dabas lieguma „Cenu tīrelis” teritorijas izmantošana noteikta, vadoties pēc tā, kas ir atļauts un iepļānots īpaši aizsargājamās dabas teritorijas Dabas aizsardzības plāna priekšlikumos un dabas aizsardzības un izmantošanas normatīvo aktu prasībās. Tāpēc arī kompensējošie pasākumi nav nepieciešami. Netiešu ietekmi uz dabas lieguma teritoriju, konkrēti uz putnu sugām, var atstāt lidostas „Rīga” darbības rezultātā radītā trokšņa līmenis, jo dabas lieguma teritorija iekļaujas satiksmes radītā diennakts paaugstinātā trokšņa zonā.

Valstī nav izstrādāts arī kompensēšanas mehānisms par kompensācijas vienreizēju izmaksu iedzīvotājiem, kuri dzīvo trokšņu diskomforta zonā, kā tas ir citās ES valstīs, kur zemes īpašniekiem tiek izmaksāta vienreizēja kompensācija atkarībā no tā, kādā skaņu trokšņu diskomforta zonā viņš dzīvo.

Par kompensācijām, plānojot un izbūvējot nacionālas nozīmes transporta infrastruktūrai nepieciešamās teritorijas atbildīga ir LR Satiksmes ministrija, vienojoties ar zemes īpašnieku, par pieņemamāko abām pusēm kompensācijas veidu (zemes piešķiršana, naudas kompensācija u.c.).

3.tabula. Plānotā zemes vienību izmantošana *Natura 2000* teritorijās

Natura 2000 teritorija Mārupes novadā	Mārupes novada Teritorijas plānojumā plānotā teritorijas izmantošana
Dabas liegums „Cenas tīrelis”	Noteikts funkcionālais zonējums Ūdeņu teritorija ar apakšindeksu ŪP1. Noteikta un attēlotas vides un dabas resursu aizsardzības aizsargjosla ap purviem – 100 m, lai saglabātu Cenu tīreļa bioloģisko daudzveidību un stabilizētu mitruma režīmu meža un purva saskares (pārejas) zonā.

## 11. PLĀNOŠANAS DOKUMENTA ĪSTENOŠANAS IESPĒJAMĀS BŪTISKĀS PĀRROBEŽU IETEKMES NOVĒRTĒJUMS

Lielākā Mārupes novada teritorijas daļa atrodas Viduslatvijas zemienes Tīreļu līdzenumā, teritorijas ziemeļu daļā iestiepjas Piejūras zemienes Rīgavas līdzenums.

Novads atrodas Latvijas centrālajā daļā, Rīgas reģiona dienvidu daļā, tiešā Rīgas pilsētas tuvumā. Novads robežojas ar Rīgas pilsētu, Babītes novadu un Olaines novadu. Pašvaldības administratīvā teritorija nerobežojas ar Latvijas Republikas ārējām robežām.

Mārupes novada teritoriju šķērso valsts nozīmes autoceļi A5 Salaspils- Babīte, A8 Rīga- Jelgava, dzelzceļa līnija Rīga- Jelgava, kā arī Mārupes novadā atrodas valsts nozīmes civilās aviācijas lidlauks „Starptautiskā lidosta „Rīga””.

Plānošanas teritorijā nav izvietotas smagās rūpniecības ražotnes u.c. objekti, kas varētu būt nozīmīga apjoma piesārņojošo vielu, radiācijas vai bīstamo atkritumu avots. Arī teritorijas plānojumā šādu objektu būvniecība nav paredzēta. Mārupes novada ekonomisko pamatu veido galvenokārt augsti attīstītas ražotnes un darījumu objekti, tiek saglabāta augsti attīstīta intensīvā lauksaimniecība. Var uzskatīt, ka Mārupes novada teritorijas plānojuma risinājumi un saimnieciskā darbība plānošanas teritorijā neradīs pārrobežu ietekmes.



## 12. TERITORIJAS PLĀNOJUMA ĪSTENOŠANAS MONITORINGS

Teritorijas plānojuma īstenošanas monitoringa nepieciešamību nosaka Ministru kabineta noteikumi Nr.157 „Kārtība, kādā veicams ietekmes uz vidi stratēģiskais novērtējums” (23.03.2004.).

Monitoringu veic ar nolūku konstatēt vietējās pašvaldības teritorijas plānojuma īstenošanas tiešo vai netiešo ietekmi uz apkārtējo vidi, ūdeni (pazemes, virszemes), gaisu, bioloģisko daudzveidību, cilvēku dzīves un darba telpu, būvniecību, ievērojot Vides pārraudzības valsts biroja (Birojs) atzinumu par Vides pārskatu, kā arī, lai nepieciešamības gadījumā, izstrādātu teritorijas plānojuma grozījumus. Monitoringu ieteicams veikt, izmantojot valsts statistikas datu bāzes, salīdzinot vēsturiskos un aktuālos datus par pārskata teritoriju, kā arī citu pašvaldībā pieejamo informāciju.

Biroja atzinumā par Vides pārskatu norādītajā termiņā pašvaldība sastādīs un iesniegs Birojam monitoringa ziņojumu. Par palīgīdzekli monitoringa ziņojuma formai var izmantot Biroja sagatavoto paraugu, kas pieejama Biroja mājas lapā Internetā. Monitoringa ziņojuma forma strukturēta – vides (dabas) faktori, sociālekonomiskie faktori un teritorijas plānojuma rezultātie rādītāji.

Lai atspoguļotu vides stāvokļa izmaiņas un tendences Mārupes novadā saistībā ar teritorijas plānojuma ieviešanu, tiek ieteikts izmantot atsevišķus vides indikatorus:

<b>Mārupes novada Teritorijas plānojumā izvirzītie attīstības virzieni</b>	<b>Vides indikatori</b>
Apdzīvojuma struktūras attīstība	Apbūvēto teritoriju īpatsvars (% no kopējās novada teritorijas)
	Mājokļu skaits
	Radītais kopējais sadzīves atkritumu daudzums (t/a)
	Fizisko un juridisko personu skaits, kam tiek nodrošināti centralizēti kanalizācijas savākšanas un attīrīšanas pakalpojumi (%)
	Publiski pieejamo zaļo teritoriju īpatsvars (%)
Rūpniecības un darījumu objektu attīstība	Limitētās un faktiskās emisijas uzskaitē vai aprēķini no katlu mājām, rūpniecības u.c. uzņēmumu emisiju avotiem
	Radītais kopējais sadzīves un bīstamo atkritumu daudzums (%)
Infrastruktūras (satiksmes, tehniskā) attīstība	Iedzīvotāju īpatsvars, kas izmanto centralizēto ūdensapgādi, kanalizāciju un siltumapgādi (%)
	Dzeramā ūdens kvalitātes rādītāji
	Pazemes ūdens krājumu izmantošanas intensitāte NAI radušos dūņu daudzums un turpmākā apsaimniekošana
	Autoceļu aizņemtās platības
Lauksaimniecības teritoriju attīstība	Lauksaimniecībā izmantojamo zemju platības (ha)

Mežu teritorijas	Mežu platības (ha)
Ūdeņi	Virszemes ūdeņos novadīto notekūdeņu daudzums
	Virszemes ūdeņu kvalitāte, kuros tiek novadīti attīrītie notekūdeņi
	Slodžu ietekmes un izmaiņas uz hidroloģiju
	Peldvietu ūdens kvalitāte
Citas teritorijas	Piesārņoto un potenciāli piesārņoto vietu sanācijas vai rekultivācijas pasākumu skaits

### 13. KOPSAVILKUMS

**Vides pārskats** ir izstrādāts Mārupes novada teritorijas plānojumam 2014. – 2026. gadam, kas ir pašvaldības teritorijas attīstības plānošanas dokuments, kurā noteiktas prasības teritorijas izmantošanai un apbūvei, tajā skaitā funkcionālais zonējums, publiskā infrastruktūra, teritorijas izmantošanas un apbūves noteikumi, kā arī citi teritorijas izmantošanas nosacījumi.

**Stratēģiskā ietekmes uz vidi novērtējuma (turpmāk SIVN) izstrādes nepieciešamība noteikta** likumā „Par ietekmes uz vidi novērtējums”, tā sastāvs un izstrādes kārtība - 23.03.2004. MK noteikumos Nr. 157 „Kārtība, kādā veicams ietekmes uz vidi stratēģiskais novērtējums”. Mārupes novada teritorijas plānojumam SIVN procedūra uzsākta saskaņā ar Vides pārraudzības valsts biroja 2012.gada 26.jūnija lēmumu Nr.51 Par stratēģiskā ietekmes uz vidi novērtējuma procedūras piemērošanu. Teritorijas plānojumu un Vides pārskatu Mārupes novada teritorijas plānojumam sagatavoja SIA “Reģionālie projekti”, atbilstoši normatīvo aktu prasībām, iesaistot Mārupes novada pašvaldības darbiniekus. Sabiedrības informēšanai par Teritorijas plānojuma 1.redakciju un Vides pārskata projektu, tiks organizēta publiskā apspriešana un sabiedriskā apspriešanas sanāksmes saskaņā ar normatīvo aktu prasībām.

**Vides pārskata mērķis** ir novērtēt Mārupes novada teritorijas plānojumā plānoto darbību, risinājumu, plānotās teritorijas izmantošanas un apbūves radīto ietekmi uz vidi, izvērtējot pašvaldības saistošos noteikumus, kas sastāv no Grafiskās daļas kartes un Teritorijas izmantošanas un apbūves noteikumiem.

**Mārupes novada teritorijas plānojuma izstrādes pamatojums** ir saistīts ar to, ka spēkā esošā Mārupes novada Teritorijas plānojuma 2002.-2014.gadam (ar grozījumiem) realizācijas termiņš tuvojas beigu posmam un tajā izvirzītie mērķi ir gandrīz sasniegti, pašvaldība ir pieņēmusi lēmumu uzsākt izstrādāt jaunu vietējās pašvaldības teritorijas plānojuma 2014.-2026.gadam izstrādi, lai turpinātu un veicinātu Mārupes novada ilgtspējīgu un līdzsvarotu attīstību.

**Esošais vides stāvoklis novadā** – galvenais vides piesārņojums novadā saistās ar trokšņa piesārņojumu no satiksmes infrastruktūras (gaisa satiksme, autoceļa satiksme un dzelzceļa satiksme). Veicinot novada teritorijā jaunu autoceļu izveidi vai esošo autoceļu rekonstrukciju, kas iespējams paaugstinās satiksmes intensitāti blīvi apdzīvotās vietās un ārpus tām, var radīt gaisa piesārņojumu ar izplūdes gāzēm. Tādēļ svarīgi ir saglabāt zaļās dabas teritorijas, vienlaicīgi tās attīstot kā publiski labiekārtotas teritorijas Mārupes novada iedzīvotājiem un novada viesiem.

Mārupes novadā, salīdzinot ar novada kopplatību ir samērā liels skaits piesārņoto teritoriju, kurās būtu jāveicina sanācijas pasākumu uzskākšana, lai novērstu augsnē, gruntī un gruntsūdeņos turpmāku piesārņojuma izplatību.

Palielinoties iedzīvotāju un uzņēmumu skaitam novadā svarīgi ir palielināt atkritumu apsaimniekošanas kapacitāti.

Liels ieguldījums ir veikts ūdenssaimniecības attīstībā novadā, paredzot perspektīvā pieslēgties Rīgas pilsētas centralizētās kanalizācijas sistēmai un attīrīšanas ietaisēm.

**Teritorijas, kuras teritorijas plānojuma realizācija var būtiski ietekmēt ir saistītas** ar apdzīvojuma struktūras attīstību (esošo ciemu attīstība, ciema statusa noteikšana apdzīvotai vietai Vētras), satiksmes infrastruktūras attīstību un dabas teritoriju izmantošanu un rekreācijas iespēju teritoriju attīstību. Teritorijas plānojuma attīstības un apbūves risinājumi un teritorijas izmantošana uz novada teritoriju var atstāt dažāda veida ietekmes – gan tiešu un netiešu ietekmi, gan īslaicīgu un ilglaicīgu ietekmi. *Tiešā veidā ietekmi uz vidi* radīs zemes izmantošanas veidu maiņa, radot jaunu apbūvi gan ciemu teritorijās, gan lauku teritorijā un infrastruktūru – satiksmes infrastruktūras būves un teritorijas paplašināšana, inženierkomunikācijas. *Netiešās ietekmes* saistītas konkrētu teritoriju izmantošanu radītām sekām, piemēram, attīstot satiksmes infrastruktūru, netieša ietekme saistās ar troksni, gaisa piesārņojumu, vibrācija u.c. ietekmēm. Pie *īslaicīgām ietekmēm* var pieskaitīt teritorijas plānojumā paredzēto būvniecību – ēku, ceļu, dažāda veida inženierkomunikāciju (sakarū, elektroapgādes līnijas, gāzes, ūdensapgādes un notekūdeņu tīkli) būvniecība. Šīs darbības rada salīdzinoši īslaicīgus traucējumus vidē. *Ilglaicīgās ietekmes* saistītas ar zemes lietojuma kategorijas maiņu vai transformāciju (atmežošanu) no viena zemes lietojuma mērķa citā.

**Iespējamās ar plānošanas dokumentu saistītās vides problēmas** - teritorijas plānojuma izstrādes procesā nozīmīga loma ir vides un dabas aizsardzības prasību ievērtēšanai. Tomēr pastāv jomas, kurām būtu jāpievērš pastiprināta uzmanība:

- palielinot apbūves (gan dzīvojamās, gan publiskās (darījumi, sabiedriskās), gan ražošanas) teritorijas aktuāls jautājums, kas ir arī viena no pašvaldības funkcijām, saistīta ar ūdenssaimniecības apsaimniekošanu un kvalitātes jautājumiem;
- palielinot apbūves teritorijas - mainās novada ainava;
- veicot rekonstrukcijas darbus uz esošiem valsts autoceļiem un ierīkojot jaunas ceļu trases, kas perspektīvā palielinoties transporta plūsmai var radīt piesārņojumu ar izplūdes gāzēm;
- nepieciešams veikt izpēti un sanācijas darbus piesārņotās un potenciāli piesārņotās teritorijas, lai novērstu turpmāku piesārņojuma izplatību;
- sadzīves un bīstamo atkritumu apsaimniekošana;
- trokšņi, vibrācijas no transporta nozares darbības;
- Mārupes novads atrodas Pierīgas reģionā, pateicoties Rīgas tuvumam, transporta koridoriem un lidostas „Rīga” attīstībai arī pašvaldībā notiek intensīva attīstība. Rīgas tuvums nosaka to, ka tiek attīstītas gan darījumu teritorijas, ražošanas, gan arī dzīvojamās apbūves teritorijas. Lai notiktu šāda attīstība, liela loma ir pareizai transporta infrastruktūrai, kura funkcionētu un attīstītos, attīstot arī pašvaldības teritoriju.

**Starptautiskie un nacionālie aizsardzības mērķi** - Mārupes novada Teritorijas plānojums ir vietējās pašvaldības teritorijas attīstības plānošanas dokuments, kura izstrādē jāņem vērā virkne Latvijas Republikas normatīvo aktu prasības, kuras regulē vietējo pašvaldību teritoriju attīstības plānošanu, kā arī normatīvie akti, kas regulē saimnieciskās darbības, kas plānotas vietējās pašvaldības teritorijā (mežsaimniecība, lauksaimniecība, tūrisma attīstība u.c.), normatīvie akti, kas regulē īpaši aizsargājamo dabas teritoriju un dabas pieminekļu aizsardzību un izmantošanu u.c. normatīvie akti. Tikpat nozīmīgas ir valsts mēroga programmas un stratēģijas, kas ietekmē teritorijas

izmantošanas prioritātes.

Vietējās pašvaldības teritorijas plānošanu un attīstību regulē ne tikai LR normatīvie akti, bet saistoši ir arī Latvijā ratificētās ES Direktīvas, konvencijas, regulas u.c.

Mārupes novada teritorijas plānojums 2014. – 2026. gadam, lai mazinātu teritorijas plānojumā paredzēto darbību ietekmi uz apkārtējo vidi paredz dažādus **risinājumus**, kas gan tieši, gan netieši mazinās plānoto darbību negatīvo ietekmi uz vidi un mazinās darbības negatīvo ietekmi – risinājumi saistībā ar apbūves plānošanu un apbūves rādītāju noteikšanu, aizsargjoslu noteikšana un attēlošana grafiskajā daļā (atbilstoši LR „Aizsargjoslu likumam”), teritoriju izmantošanas ierobežojumi īpaši aizsargājamā dabas teritorijā (atbilstoši LR normatīvo aktu dabas aizsardzības jomā prasībām) u.c. teritorijas plānojumā noteiktie ierobežojumi.

Mārupes novada teritorijas plānojums **neparedz „0” variantu**, kad netiek izstrādāts vietējās pašvaldības teritorijas attīstības plānošanas dokuments, jo tas ir pretrunā ar normatīvo aktu prasībām.

Teritorijas plānojumā netiek plānotas darbības, kas varētu radīt tiešu ietekmi uz Natura 2000 teritorijām, līdz ar to **kompensēšanas pasākumi** nav paredzēti.

Mārupes novada teritorijas plānojuma īstenošanas gadījumā **nav paredzamas pārobežu ietekmes**.

Lai novērtētu Mārupes novada teritorijas plānojuma īstenošanas jeb realizācijas paliekošās sekas ir **nepieciešams veikt teritorijas plānojuma īstenošanas monitoringu**, lai konstatētu plānojuma īstenošanas tiešo vai netiešo ietekmi uz apkārtējo vidi, ūdeni (pazemes, virszemes), gaisu, bioloģisko daudzveidību, cilvēku dzīves un darba telpu, būvniecību.