



Valsts vides dienests

LIELRĪGAS REĢIONĀLĀ VIDES PĀRVALDE

Rūpniecības iela 23, Rīga, LV-1045, tālr. 67084278, e-pasts: lielriga@vvd.gov.lv, www.vvd.gov.lv

Rīgā

2020. gada 10. septembrī

Paredzētās darbības ietekmes uz vidi sākotnējais izvērtējums Nr.RI20SI0073

Sākotnējā izvērtējuma mērķis ir noteikt, vai pieteiktā paredzētā darbība atsevišķi vai kopā ar citām darbībām varētu būtiski ietekmēt vidi. Sākotnējā izvērtējuma uzdevums nav precīzi dokumentēt ietekmju apjomu un definēt projekta īstenošanas nosacījumus. Detalizēts ietekmju apjoma un būtiskuma izvērtējums ir veicams ietekmes uz vidi novērtējuma ietvaros atbilstoši likumā „Par ietekmes uz vidi novērtējumu” un tam pakārtotajos normatīvajos aktos noteiktajai kārtībai gadījumā, ja sākotnējā izvērtējuma rezultātā tiek secināts, ka pieteiktās paredzētās darbības īstenošanas rezultātā ir iespējama būtiska ietekme uz vidi.

1. Paredzētās darbības ierosinātāja:

SIA „Sabiedrība Mārupe” (reģistrācijas Nr.40103045371), juridiskā adrese: Mazcenu aleja 37, Jaunmārupe, Mārupes novads, LV-2166, elektroniskā adrese: info@sabiedribamarupe.lv.

2. Paredzētās darbības nosaukums:

Derīgo izrakteņu ieguve dīķa izbūves rezultātā (turpmāk – Pieteiktā darbība).

3. Paredzētās darbības norises vieta:

Derīgo izrakteņu ieguve dīķa izbūves rezultātā (turpmāk – paredzētās darbības vieta).

4. Informācija par paredzēto darbību, iespējamām paredzētās darbības vietām un izmantojamo tehnoloģiju veidiem:

Valsts vides dienesta Lielrīgas reģionālā vides pārvalde (turpmāk – Dienests) 2020. gada 26. maijā saņēma iesniegumu, 2020. gada 3. jūnijā un 11. augustā papildus informāciju ietekmes uz vidi sākotnējā izvērtējuma veikšanai derīgo izrakteņu ieguvei dīķa izbūves rezultātā nekustamajā īpašumā „Lagūnas” (kadastra Nr.8076 014 0004), Mārupes novadā.

Saskaņā ar iesniegumu paredzētā darbība ir dīķa ierīkošana, kura ierīkošanas laikā tiks iegūti derīgie izrakteņi (smilts), ar aptuveno platību 3,18 ha. Plānotais izrokamā materiāla ieguves apjoms 220 281 m³. Diennaktī plānots iegūt 200 – 350 m³ smilts, bet gadā plānots iegūt 50 000 m³ smilts.

Dīķis projektēts ierakumā ar parametriem: ar ūdens dziļumu h=6 m.

Saskaņā ar iesniegumā minēto dīķa ierīkošanas laikā paredzēts noņemt auglīgās zemesdzēs slāni, kas tiks izvietots pagaidu krautnēs un vaļņos ārpus būvprojekta robežas. Dīķa izbūve paredz ar hidropneimatisko iekārtu izcelt (izsūkt) smilts – ūdens maisījumu un novadīt to uz atūdeņošanas krautni. Tehnoloģiskais risinājums paredz veikt darbības tā, lai ūdens no

atūdeņošanas krautnes atgrieztos dīķa teritorijā, no kurienes tas izsūknēts. Pēc smilts ieguves beigām paredzēts veikt teritorijas ap izbūvēto dīķi planēšanu un apzaļumošanu. Šim mērķim paredzēts izmantot darbu sākumstadijā objektā noņemto auglīgās zemes materiālu. Pēc zemes darbu izpildes paredzēta teritorijas labiekārtošana. Pēc pieguļošās zemes inženierizpētes materiāliem dīķa virskārtu (segkārtu) veido augsne, kūdra un dūņas (vidēji 1,5 m biezumā), tālāk ir smilts slānis.

Smilts ieguves procesā nav paredzēta un netiks veikta iegūtā materiāla apstrāde, materiāls pēc tā izcelšanas tiks izmantots neapstrādāts. Dīķa būvniecības rezultātā izceltais materiāls tiks novietots atūdeņošanās krautnēs izbūvējamajam dīķim pieguļošajās teritorijās. Kopējais atūdeņošanās krautņu tilpums 3-4,5 tūkst. m³. Kopējais vienlaicīgi uzglabājamā materiāla apjoms dīķa izbūvei pieguļošajās teritorijās nepārsniegs 8-9 tūkst. m³.

Objektu šķērso pašvaldības nozīmes koplietošanas ūdensnoteka ar ŪSIK 3812223:28, kas savukārt ietek valsts nozīmes ūdensnotekā Neriņa ar ŪSIK 381222:01. Dīķa ūdens līmeņus iespējams nodrošināt ar virszemes ūdeņu, gruntsūdeņu pieteci, atkarībā no laika apstākļiem un attiecīgi pieteces un iztvaikošanas ūdens līmenis paredzams svārstīgs. Dīķim paredzēta brīvi organizēta notece un pārplūde pa vaļejo grāvja tīklu (pa susinātājgrāvjiem ar ŪSIK kodu: 3812223:175 un 3812223:181), tālāk pa pašvaldības nozīmes koplietošanas ūdens noteku ar ŪSIK kodu 3812223:28.

Uzsākot smilts izstrādi, veidojami pagaidu sedimentācijas baseini dīķa kontūras iekšienē, augsnes un smilts pagaidu smilts novietņu teritorijās uzduļķojuma daļiņu uztveršanai.

Objekta izbūvei paredzēts izmantot – buldozeru DT75, ekskavatoru Caterpillar 320DL, ekskavatoru Liebherr, frontālo iekrāvēju Caterpillar, hidropneimatisko iekārtu Habermann HSR. Piesārņojošo vielu emisijas gaisā paredzamas no smilts ieguves iekārtu dzinējiem un putekļiem. Būvniecības procesā paredzēts izmantot rūpnieciski izgatavotas iekārtas un transportēšanas tehnikas vienības, kas aprīkotas ar dīzeļdzinējiem.

Smilts ieguves laikā netiks izmantotas iekārtas un transporta tehnikas vienības, kuru izplūdes gāzu emisijas ir lielākas par izgatavotāj rūpnīcas noteiktām un noteiktā kārtībā sertificētām emisiju normām. Vienlaicīgi ieguves laikā netiks izmantots vairāk par 2-3 ar dīzeļdegvielu aprīkotām tehnikas vienībām (ekskavators, frontālā kausa iekrāvējs un pašizgāzējs). Putekļu samazināšanai pievedceļi un brauktuves būvobjekta teritorijā sausajā laikā tiks mitrinātas. Transporta līdzekļu kravas transportēšanas laikā tiks pārklātas. Paredzamās ietekmes samazināšanai būvniecības darbi tiks veikti diennakts gaišajā laikā. Gar objektu tiks izveidoti auglīgās zemes vaļņi. Tehnikas uzpildīšana ar degvielu notiks ar specializētu aprīkojumu, uz specializētiem paklājiem, lai novērstu iespējamo degvielas vai smērvielu noplūdi. Netiks pieļauts tehnikas remonts vai mazgāšana būvobjekta teritorijā. Karstajā un /vai sausajā laika periodā, lai samazinātu putekļu emisijas tiks paredzēta ceļu un būvobjekta teritorijas regulāra mitināšana. Sadržīves atkritumu apsaimniekošanai tiks noslēgts līgums ar uzņēmumu, kas saņēmis attiecīgu atkritumu apsaimniekošanas atļauju.

Personāla nodrošināšanai ar dzeramo ūdeni tiks noslēgts līgums ar dzeramā ūdens piegādātāju. Nepieciešamības gadījumā ūdens sadzīves vajadzībām tiks piegādāts ar cisternu un uzglabātas šim mērķim paredzētā rezervuārā. Objektā tiks uzstādīta rūpnieciski izgatavota pārvietojama tualete.

Piebraukšana objektam un tehnikas vienību kustība uz/no darbības teritoriju paredzēta pa esošu grants seguma brauktuvi zemes īpašumā, kas savienojas ar pašvaldības ceļu (būves kadastra apzīmējums 8076 014 0003 001) un tālāk pa valsts autoceļu A5 Rīgas apvedceļu (Salaspils - Babīte).

Nekustamais īpašums atrodas aptuveni 4 km attālumā no Jaunmārupes. Nekustamais īpašums

atrodas pie valsts autoceļa A5, taču dīķa izbūve plānota 0,3 km attālumā no valsts galvenā autoceļa A5 Rīgas apvedceļš (Salaspils - Babīte). Dīķa būvniecība paredzēta ārpus valsts autoceļa aizsargjoslas.

Saskaņā ar iesniegumu plānotajā dīķī nav paredzēts audzēt zivis.

Atbilstoši VAS „Latvijas vides, ģeoloģijas un meteoroloģijas centrs” derīgo izrakteņu atradņu kartei Nekustamajā īpašumā atrodas atradne „Lagūnas” ar 2 laukumiem, katrs 5,04 ha platībā.

Dīķa rakšanas rezultātā tiks iegūti derīgie izrakteņi.

Derīgā izrakteņa ieguve ir var tikt uztverta kā pakārtota darbība jeb izrietoša no ieceres rakt dīķi. Tajā pašā laikā no seku viedokļa nav nozīmes, kurš mērķis ir galvenais – smilts ieguve vai dīķa rakšana. Šajā gadījumā ir kritērijs par to, kādu ietekmi uz vidi atstās izraktais derīgā izrakteņa – smilts – apjoms un izveidotais dīķis.

Saskaņā ar likuma „Par ietekmes uz vidi novērtējumu” 3.²panta pirmās daļas 4.punktam *vairākām līdzīgām paredzētajām darbībām, kuras ietekmē vienu un to pašu teritoriju un kuru izmaiņu rezultātā summāri tiks sasniegtas šā likuma 1. vai 2.pielikumā minētās robežvērtības* un 3.²panta pirmās daļas 3.punkta a)apakšpunktam, kas noteic, *ja izmaiņu rezultātā tiks sasniegtas vai pārsniegtas šā likuma 2.pielikumā minētās robežvērtības un izmaiņu apjoms ir 25 procenti no minētās robežvērtības un vairāk* ir jāveic ietekmes uz vidi sākotnējais izvērtējums. Papildus likuma „Par ietekmes uz vidi novērtējumu” 3.²panta pirmās daļas 1)punkta un 2.pielikuma 2.punkta 1)apakšpunktam *derīgo izrakteņu ieguve 5 hektāru vai lielākā platībā vai kūdras ieguve 25 hektāru vai lielākā platībā* ir jāveic ietekmes uz vidi sākotnējais izvērtējums.

Saskaņā ar likuma „Par zemes dzīlēm” trešās daļas 1)punktu zemes dziļu izmantošanas licence saņemama gadījumos, kad *virszemes ūdensobjektu ierīko, gultni tīra vai padziļina derīgo izrakteņu atradņu reģistrā iekļautas derīgo izrakteņu atradnes teritorijā* un trešās daļas 2)punktam *viena vai vairāku virszemes ūdensobjektu ierīkošanas gaitā paredzēts iegūt šā likuma pielikumā minētos derīgos izrakteņus vairāk nekā 20 000 kubikmetru apjomā*. Ņemot vērā darbības atrašanās vietu un tuvākajā apkārtnē notiekošo saimniecisko darbību ir secināms, ka konkrētajā apkaimē notiek un notiks derīgo izrakteņu ieguve > 5 ha platībā, secināms, ka pieteiktā darbība atbilst likuma „Par ietekmes uz vidi novērtējumu” 3.²panta pirmās daļas 1)punktam un 2.pielikuma 2.punkta 1)apakšpunktam *derīgo izrakteņu ieguve 5 hektāru vai lielākā platībā vai kūdras ieguve 25 hektāru vai lielākā platībā*, līdz ar to paredzētajai darbībai jāveic ietekmes uz vidi sākotnējais izvērtējums.

Likuma „Par ietekmes uz vidi novērtējumu” 8.pants noteic, ka, piesakot darbību, Ierosinātais norāda vismaz divus dažādus risinājumus attiecībā uz šīs darbības vietu vai izmantojamo tehnoloģiju veidiem. Ņemot vērā, ka Iesniedzēja iesniegumā nav norādījusi divus dažādus risinājumus attiecībā uz šīs darbības vietu vai izmantojamo tehnoloģiju veidiem, Dienests kā otru variantu pieņēma to, ka Iesniedzēja varētu neveikt pieteikto darbību.

5. Paredzētās darbības ietekmes uz vidi vērtēšanas nepieciešamības pamatojums (iespējamās ietekmes būtiskuma novērtējums):

Izvērtējot paredzētās darbības iespējamās ietekmes un to būtiskumu, tika izmantoti likuma „Par ietekmes uz vidi novērtējumu” 11.panta kritēriji (paredzēto darbību, darbības vietu un šīs vietas ģeogrāfiskās īpatnības raksturojošie faktori, ņemot vērā paredzētās darbības ietekmes apjomu un telpisko izplatību; ietekmes raksturu; ietekmes intensitāti un kompleksumu; ietekmes varbūtību; ietekmes plānoto sākumu, ilgumu, biežumu un atgriezeniskumu; savstarpējo un kopējo ietekmi uz citām esošām vai apstiprinātām paredzētajām darbībām, kas

ietekmē vienu un to pašu teritoriju; iespēju pilnvērtīgi samazināt paredzēto ietekmi uz vidi) un uz Eiropas Savienības sākotnējā izvērtējuma vadlīniju C pielikumu balstīts kontrolsaraksts. Pašlaik nekustamā īpašuma teritoriju aizņem lauksaimniecībā izmantojamā zeme. Saskaņā ar Mārupes novada teritorijas plānojuma 2014.-2026.gadam Teritorijas plānojuma funkcionālā zonējuma karti nekustamais īpašums atrodas Lauksaimniecības zemē (L), kur kā atļautā izmantošana ir noteikta dīķsaimniecība, tomēr derīgo izrakteņu ieguve kā atļautā izmantošana nav noteikta un tā pieļaujama tikai tādos apjomos, kas neatbilst teritorijas izmantošanas un apbūves noteikumu 224.punktam, ja ūdenstilpes izveides gaitā tiek veikta derīgo izrakteņu ieguve, darbi ir veicami saskaņā ar likumu „Par zemes dzīlēm” un citu normatīvo aktu prasībām.

Likuma „Par zemes dzīlēm” 1.panta 21. punkts noteic, ka derīgo izrakteņu ieguve ir viens no zemes dzīļu izmantošanas veidiem, savukārt minētā likuma 1. panta 6. punkts noteic, ka derīgo izrakteņu ieguve ir darbu komplekss derīgo izrakteņu atdalīšanai no tā dabiskās vides. Kārtību derīgo izrakteņu ieguvei noteic likums „Par zemes dzīlēm” un uz tā pamata izdotie Ministru kabineta noteikumi. Saskaņā ar minēto likumu, lai veiktu derīgo izrakteņu ieguvi – nepieciešama bieži sastopamo derīgo izrakteņu ieguves atļauja vai licence. Tāpat saskaņā ar minētā likuma 10. panta vienpadsmito daļu, lai iegūtu derīgos izrakteņus nepieciešami akceptēti derīgo izrakteņu krājumi, saņemta derīgo izrakteņu ieguves pase un izstrādāts derīgo izrakteņu ieguves projekts. Vienlaikus, ievērot to, ka var būt gadījumi, kad zemes dzīļu izmantošana izriet no citu darbību veikšanas, piemēram, derīgie izrakteņi iegūstami pazemes un virszemes būvju būvniecības rezultātā, likuma „Par zemes dzīlēm” 11. un 11. viens prim pats noteic īpašu regulējumu gadījumiem, kad nav nepieciešama bieži sastopamo derīgo izrakteņu ieguves atļauja vai licence. Tomēr arī tad, ja derīgo izrakteņu atdalīšana no to dabiskās vides tiek veikta pazemes un virszemes būvju būvniecības, tajā skaitā dīķi un citu ūdenstilpju ierīkošanas, virszemes ūdensobjektu gultnes tīrīšanas vai padziļināšanas rezultātā – tā likuma „par zemes dzīlēm” izpratnē ir arī derīgo izrakteņu ieguve. Šādā gadījumā atšķirīgs ir tikai regulējums kārtībai, kādā iegūstamas derīgo izrakteņu ieguves tiesības. Tomēr minētais likums paredz, ka arī atšķirīgs ieguves tiesību iegūšanas kārtībā nav piemērojams neierobežotā apjomā. Ja viena vai vairāku virszemes ūdensobjektu ierīkošanas gaitā paredzēts iegūt likuma „Par zemes dzīlēm” pielikumā minētos derīgos izrakteņus vairāk nekā 20 000 m² apjomā, arī ūdenskrātuves ierīkošanai ir nepieciešams saņemt zemes dzīļu izmantošanas licenci.

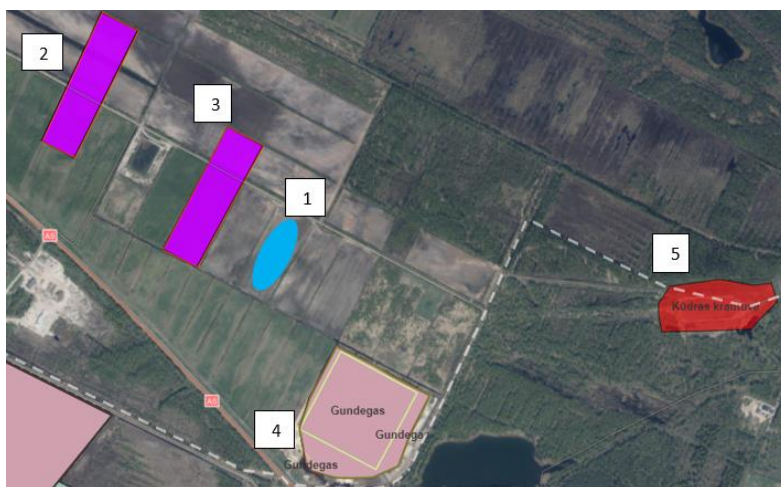
Ņemot vērā iepriekšminēto, var būt gadījumi, kad zemes dzīļu izmantošana izriet no citu darbību veikšanas, piemēram, derīgie izrakteņi tiek iegūti virszemes un pazemes būvju būvniecības rezultātā. Vienlaikus darbība, kuras ietvaros tiek atdalīti darbīgie izrakteņi no tā dabiskās vides, ir arī derīgo izrakteņu ieguve. Sasniedzot noteiktu apjomu arī uz ūdenskrātuves izveidi ir attiecināmi tie paši tiesību iegūšanas nosacījumi, kas derīgo izrakteņu ieguvei derīgo izrakteņu atradnēs.

Dienests konstatē, ka paredzētā darbība ir saistīta ar kompleksu un būtisku ietekmi attiecībā pret likuma „Par ietekmes uz vidi novērtējumu” 11.panta kritērijiem. Ietekmes uz vidi sākotnējā izvērtējumā tiek vērtēts paredzētās darbības radīto ietekmju būtiskums neatkarīgi no teritorijas atļautā izmantošanas veida, tajā pašā laikā norādāms, ka Iesniedzējam ir tiesības izvēlēties tikai tādas teritorijas izmantošanas veidus, kas noteikti un atbilst teritorijas plānojumā pieļautām darbībām – konkrētajā gadījumā atbilstoši vietējās pašvaldības teritorijas plānojumam paredzētās darbības norises vieta atrodas zonējuma „Lauksaimniecības teritorijas (L)”, kur derīgo izrakteņu ieguve nav noteikta kā atļautā izmantošana. Saskaņā ar Mārupes novada teritorijas izmantošanas un apbūves noteikumiem šādā teritorijā, kā viens no atļautās

izmantošanas mērķiem ir noteikta dīķsaimniecība. Šajā sakarā norādāms, ka Iesniedzējs Nekustamajā īpašumā ir paredzējis iegūt derīgos izrakteņus, tikai kā teritorijas rekultivācijas veidu pēc derīgo izrakteņu ieguves paredzot izveidot dīķi, līdz ar to Dienesta ieskatā paredzētā darbība neatbilst Mārupes novada teritorijas plānojumam, jo Nekustamais īpašums neatrodas derīgo izrakteņu vai ar ieguves darbiem saistītā teritorijā, tostarp dīķa kā ieguves darbu rekultivācijas rezultāts nevar tikt interpretēts kā konkrētās teritorijas atļautais (plānotais) izmantošanas mērķis. Saskaņā ar Teritorijas attīstības plānošanas likuma 9.punktu lokālplānojums - vietējās pašvaldības ilgtermiņa teritorijas attīstības plānošanas dokuments, kuru izstrādā republikas pilsētas daļai, novada pilsētai vai tās daļai, ciemam vai tā daļai vai lauku teritorijas daļai kāda plānošanas uzdevuma risināšanai vai teritorijas plānojuma detalizēšanai vai grozīšanai. Dienesta ieskatā Pieteiktajai darbības vietai jāizstrādā lokālplānojums, lai zonējums, kurā atrodas īpašums ar plānoto darbību, būtu atļautā teritorijas izmantošana.

Ietekmes uz vidi sākotnējā izvērtējuma laikā Pieteiktajai darbībai tika konstatētas tādas ietekmes kā kopējās summārās ietekmes (derīgo izrakteņu ieguve), troksnis, putekļu emisijas un ietekme uz tuvākajām apdzīvotajām teritorijām.

Plānotajam dīķim paredzētās darbības vietas tiešā tuvumā atradnes „Lagūnas” 1. laukums ~ 200 m attālumā un 1. laukums ~ 720 m attālumā, katrs dīķis 5,04 ha platībā. Paredzētās darbības vietai 1,2 km attālumā atrodas atradne „Kūdras krautuve” 4,6 ha platībā. Tuvumā atrodas arī atradne „Gundegas”, kas ir ~ 200 m attālumā un 10,56 ha platībā (skatīt 1. attēlu un 1. tabulu). Smilts ieguve dīķim apkārt esošajās derīgo izrakteņu atradnēs tiek veikta pēc tās pašas metodes, un ir paredzams, ka veidosies tiešas savstarpējas ietekmes. Nekustamā īpašuma teritorijā atrodas digestāta krātuve. Iesniedzēja iesniegumā norādījusi, ka, tā kā netiks pazemināts gruntsūdens līmenis, līdz ar to dīķa izbūves laikā digestāta krātuves darbību neietekmēs. Atbilstoši likumā „Par ietekmes uz vidi novērtējumu” noteiktajam, darbības, kas ir līdzīgas un ietekmē vienu teritoriju, ir vērtējamas summāri. Šajā teritorijā smilts ieguve no dīķa plānota ~ 3,18 ha platībā, kā arī tiek vērtēta atradnē „Lagūnas” 1. un 2. laukumā „Gundegas” notiekošās darbības un „Kūdras krautuve” plānotās darbības, jo šajās visās derīgo izrakteņu ieguves vietās ir līdzīgs iegūstamais materiāls, kā arī salīdzināmas darba metodes, tādējādi par kopējo summāri vērtējamo ietekmēto platību var uzskatīt orientējoši ~ 28 ha lielu teritoriju.



1. attēls. Kartogrāfiskais materiāls ar derīgo izrakteņu ieguves vietām

Tuvākās derīgo izrakteņu ieguves vietas

Nr.p.k.	Atradnes nosaukums	Attālums no Pieteiktās darbības vietas, m	Ieguves platība, ha	Ieguves apjoms, m ³
1	Īpašumā „Lagūnas” Pieteiktais dīķis	Pieteiktā darbības vieta	3,18	220 281
2	Atradnes „Lagūnas” 1. laukums	~ 720	5,04	308 000
3	Atradnes „Lagūnas” 2. laukums	~ 200	5,04	342 700
4	Atradne „Gundegas”	~ 200	10,56	700 000
5	Atradne „Kūdras krautuve”	~ 1200m	4,6	678 150

Dīķa izbūves un līdz ar to derīgo izrakteņu ieguves laikā, Pieteiktās darbības vietā darbosies tehnika, kas veiks ieguves darbus, kā arī iegūto materiālu tālāk paredzēts transportēt. Līdz ar to palielināsies trokšņa ietekme, kas summēsies ar pārējām līdzīgām darbībām. Trokšņa, vibrāciju, putekļu, gaisa piesārņojuma ar dūmgāzēm ietekmju palielinājums būs atkarīgs no derīgo izrakteņu ieguves (intensitātes) apjomiem, kas savukārt ir atkarīgs no materiāla pieprasījuma. Paredzētās darbības ietekmes uz vidi faktoru darbības ilgums būs atkarīgs no ieguves darbu ilguma. Tā kā pieteiktā darbība nav saistīta ar ķīmisko vielu izmantošanu un darbība savā būtībā nav ar izteiktiem vides piesārņojuma draudiem, sagaidāms, ka tā neveidos būtisku, negatīvu ietekmi uz vidi un iedzīvotājiem.

Atsaucoties uz iesniegumā minēto, neveidosies applūšanas riski, jo atsūknētie ūdeņi tiks atgriezti dīķī, kā arī neveidos virszemes ūdeņu piesārņojumu, jo smiltis tiks savāktas un uzkrātas pie izraktā dīķa.

Ietekmes varbūtība, nozīmība un kompleksums nosakāms, ņemot vērā gan kopējo ieguves platību apjomu, gan savstarpējo un summāro ietekmi uz vienu un to pašu teritoriju. Izvērtējuma mērķis ir izsvērt ar paredzētās darbības realizāciju sagaidāmās pārmaiņas attiecībā pret līdzšinējo vides stāvokli, šādu pārmaiņu būtiskumu saistībā ar apkārtējās teritorijas absorbcijas spējām, to kompleksumu un nozīmību, ņemot vērā piesārņojuma, traucējumu, hidroloģiskā režīma svārstību vai citu pārmaiņu ietekmi uz dabas vidi un cilvēku dzīves vidi.

Realizējot pieteikto darbību, nav paredzēta jaunas infrastruktūras izbūve, jo no publiski pieejamā kartogrāfiskā materiāla var secināt, ka gar pieteiktās darbības vietu ir esošs ceļš, kas tiek izmantots atradnes „Lagūnas” vajadzībām.

Iesniedzēja norāda, ka derīgo izrakteņu ieguve notiks ar zemes sūcēju, kas novērsīs gruntsūdens līmeņa pazemināšanos, tādējādi iesniedzēja norāda, ka gruntsūdens līmeņa svārstības un depresijas piltuves veidošanās tiks samazināta līdz minimumam, lai gan Dienesta ieskatā pastāv teorētiska iespēja, tuvākajā apkārtnē varētu notikt gruntsūdens līmeņa pazemināšanās. Iesniedzēja Pieteiktās darbības rezultātā nav vērtējusi gruntsūdens līmeņa svārstības.

Viennozīmīgi ir pieminams tas, ka darbība būs pamanāma lielam cilvēku skaita daudzumam, jo garām braucošās automašīnas redzēs teritoriju, kurā notiek derīgo izrakteņu ieguve.

Dienests vērs uzmanību uz to, ka, veicot paredzēto darbību, tiks pārveidots līdzšinējais vides stāvoklis darbības vietā, ieguves platībā tiks zaudēta pašreizējā veģetācija, mainīts teritorijas reljefs. Konkrētā ietekmes zona atkarīga no ieguves risinājumiem, dziļuma un platības, kā arī no savstarpējās ietekmes ar citām līdzīgām darbībām un konkrētās vietas hidroģeoloģiskajiem, hidroloģiskajiem un ģeoloģiskajiem apstākļiem. Dienesta ieskatā uzņēmuma darbības rezultātā kompleksi skatoties uz visām blakus teritorijām kur notiek un ir paredzēta derīgo

izrakteņu iegūšana, ir paredzama apkārtējās vides izmainīšana un degradēšana, kas ir vērtējama kā būtiska.

Palielinoties ieguves platībām, samazināsies lauksaimniecības zemju platības, kas radīs izmaiņas ainavā. Ņemot vērā, ka paredzētās darbības tuvākā apkārtnē ir antropogēni ietekmēta, plānotā darbība pastiprinās jau esošo antropogēno ietekmi uz apkārtējo zemju stāvokli.

Paredzētā darbība būs saistīta ar ilgstošu neatjaunojamo zemes dziļu resursu ieguvi, ietekme, attiecībā uz dabas resursu izmantošanu, būs pastāvīga un relatīvi ilgstoša.

Paredzētā darbība nav saistīta ar nozīmīgu atkritumu daudzuma rašanos - atradnes izstrādes procesā veidosies sadzīves atkritumi, varētu rasties neliels bīstamo atkritumu (izlijusī degviela, smērēļļas, izlietotie absorbenti u.c.) daudzums. Avāriju riski ir saistīti ar teorētisku degvielas un smērēļļu noplūdi no tehnikas, veicot tās uzpildi un ekspluatāciju. Nodrošinot absorbentu un ugunsdzēsamo aparātu klātbūtni darbu teritorijā, lai nepieciešamības gadījumā varētu ātri likvidēt avāriju sekas, avāriju risks tiks samazināts līdz minimumam. Izlietoto absorbentu, atbilstoši normatīvo aktu prasībām, jāsavāc un jānodod uzņēmumam, kas nodarbojas ar bīstamo atkritumu apsaimniekošanu. Lai nepieļautu vides piesārņošanu, atkritumi jāapsaimnieko videi un cilvēkiem drošā veidā atbilstoši Atkritumu apsaimniekošanas likumā noteiktajām prasībām.

Dienests iespējamo risku saista ar iespēju, ka pieteiktās darbības veikšanas procesā vai arī realizācijas procesā netieši var tikt traucēta digestāta krātuves darbība.

Lai arī plānotās būves nebūs zivju dīķi, Dienesta ieskatā zināms risks ar iespējamo putnu koncentrēšanos dīķu tuvumā ir saistāms, jo jauno dīķi putni var izmantot kā apmešanās vietu pārlidojumu laikā. Iesniedzēja nav paredzējusi nekādus pasākumus putnu atbaidīšanai, kas savukārt rada riskus attiecībā uz aviosatiksmes drošību. Šī iemesla dēļ pie veicamas papildus izpētes.

Saistībā ar paredzētās darbības vietā plānoto darbību kā pieteiktās darbības un citu darbību savstarpējā ietekme ir uzskatāms troksnis, jo troksnis esošajā atradnē summēsies ar objektā radīto troksni, kā arī ar troksni no Rīgas apvedceļa. Ņemot vērā iepriekš minēto, iesniedzējai jāparedz risinājumi, lai dīķa ierīkošanas laikā trokšņu līmenis nepārsniegtu noteiktos (pieļaujamus) vides trokšņa robežlielumus.

Piesārņojums no iespējamās degvielas noplūdes varētu rasties autotransporta vai pārvietojamo apstrādes iekārtu bojājumu gadījumā, kā arī veicot degvielas uzpildīšanu, līdz ar to nepieciešams regulāri veikt aprīkojuma un tehnikas kontroli, lai laikus konstatētu to bojājumus.

Ar atradnes darbību saistīti arī tādi traucējumi kā dūmgāzu emisijas, troksnis un vibrācijas no ieguves tehnikas un transportēšanas tehnikas. Derīgo izrakteņu ieguvei un apstrādei jāizmanto tehnika un iekārtas, kas atbilst Ministru kabineta 2002. gada 23. aprīļa noteikumu Nr.163 „Par trokšņa emisiju no iekārtām, kuras izmanto ārpus telpām” prasībām, un darbības laikā jānodrošina, lai trokšņu līmenis nepārsniedz noteiktos (pieļaujamus) vides trokšņa robežlielumus, kas noteikti 2014. gada 1. janvāra Ministru kabineta noteikumu Nr.16 „Trokšņa novērtēšanas un pārvaldības kārtība” 2.pielikumā. Tā kā plānotā dīķa tuvumā ir atradnes, kurās noris ieguves darbi (atradne „Gundegas”, atradnē „Lagūnas” 1. un 2. laukumā) plānota ieguve – atradnē „Kūdras krautuve”, trokšņu emisijas summēsies ar paredzētās darbības radītajiem trokšņiem un pastiprinās esošās trokšņu emisijas, tās summēsies arī ar apvedceļa satiksmes radītajiem trokšņiem (skatīt 2. attēlu).



2.attēls. Derīgo izrakteņu izvešanas ceļi.

Ar dzeltenu krāsu - SIA „Sabiedrības Mārupe” paredzētie izvešanas ceļi;

Ar zaļu krāsu - Izvešanas ceļi no atradnes „Gundegas”;

Ar gaiši zilu krāsu - Sākotnēji paredzētais izvešanas ceļš no atradnes „Kūdras krautuve”;

Ar zilu krāsu - Izvešanas ceļš no atradnes „Kūdras krautuve”, kurš ir procesā uz saskaņošanu ar pašvaldību.

Pieteiktās darbības tuvumā (1 km rādiusā) nav viensētu - tuvākā dzīvojamā apbūve ir 1,8 km attālumā. Tuvākais dzīvojamais rajons no paredzētās darbības vietas uz D ir ~ 1.5 km attālumā esošais Stūnīšu ciems (Olaines novads) un uz ZR ~ 2 km attālumā esošais ciems „Vētras” (Mārupes novads). Līdz tuvākai apdzīvojamai vietai attālums ir ~ 1,8 km, gruntsūdens līmenis netiks pazemināts, tādējādi negatīvas ietekmes uz tuvākajām mājtsaimniecībām nav paredzamas.

Derīgo izrakteņu izstrādes laukumos gaisa piesārņojums - putekļi (daļiņas PM₁₀ un PM_{2,5}) - galvenokārt veidosies no autotransporta kustības pa atradnes un piebraucamo ceļu. Ieguves procesos iesaistītā tehnika radīs piesārņojošo vielu emisijas (CO, SO₂, NO_x, PM,) derīgā materiāla ieguves un transportēšanas laikā. Visi avoti ir uzskatāmi par neorganizētiem piesārņojuma avotiem.

Kā izriet no iesniedzējas pieteiktās darbības apraksta, iesniedzēja saistībā ar ieguves darbiem ir izslēgusi applūšanas risku, jo atsūknētie ūdeņi tiks atgriezti dīķos un smiltis tiks savāktas un uzkrātas pie izraktajiem dīķiem, savukārt iespējamās putekļu emisijas būs minimizētas smilšu dabisko īpašību dēļ (mitrums daudzums, iespēja blietēt).

Tomēr ņemot vērā, ka kopējā smiltis ieguve un dīķu izveide tuvākajā apkārtnē sastāda ~ 28,38 ha platību ir sagaidāma teritorijas hidroloģiskā režīma maiņa, jo tiek izjaukta dabas veidotās gruntsūdeņa un pazemes ūdeņu straumes un to virzieni zemes slāņos.

Paredzētā darbība notiks cilvēku darbības ietekmētā teritorijā, jo blakus plānota dīķa atrašanās vietai atrodas divi citi dīķi (~ 200 m un ~ 720 m attālumā), kuros šobrīd notiek aktīva derīgo izrakteņu ieguve. Arī paredzētās darbības vietai piegulošās teritorijas ir antropogēni un saimnieciskās darbības ietekmētas teritorijas. Uz DR no paredzētās darbības vietas atrodas Rīgas apvedceļš.

No Pieteiktās darbības vietas 1,2 km attālumā atrodas atpūtas bāze „Lāčplēsis”. Ņemot vērā to, ka atpūtas bāzes tiešā tuvumā notiek derīgo izrakteņu ieguve atradnē „Gundegas” (600 m attālumā) nav izslēdzama derīgo izrakteņu transporta plūsmas ietekme no atradnes „Kūdras krautuve”, kā arī derīgo izrakteņu ieguves darbi šajā atradnē, kas ir 1,2 km attālumā. Ieguves

rezultāta radīsies trokšņu ietekmes uz atpūtas bāzi. Dienesta ieskatā būtu detalizētāk jāizvērtē trokšņu ietekmes uz atpūtas bāzi, ņemot vērā jau šobrīd notiekošo derīgo izrakteņu ieguvu, kā arī plānotās ieguves atradnēs „Kūdras krautuve” un „Lagūnas”.

Saskaņā ar Dabas aizsardzības pārvaldes datu bāzes „Ozols” informāciju, nedz paredzētās darbības teritorijā, nedz tās tiešā tuvumā neatrodas īpaši aizsargājamas dabas teritorijas un tai piegulošajā teritorijā nav reģistrēti mikroliegumi. Paredzētās darbības teritorijā un tai piegulošajā teritorijā nav reģistrētas īpaši aizsargājamas sugas, to dzīvotnes un īpaši aizsargājami biotopi. Tuvākā īpaši aizsargājamā dabas teritorija (Natura 2000) ir dabas liegums „Melnā ezera purvs”, kas atrodas 1 km attālumā R virzienā aiz apvedceļa. Ņemot vērā attālumu, paredzams, ka derīgo izrakteņu ieguve atradīsies 1 km attālumā, darbības, visticamāk, negatīvi neietekmēs minēto dabas liegumu, jo tas atrodas pārlietu tālu un tas neveido tiešu savstarpēju ietekmi.

Paredzētās darbības vietai tuvākais ūdensobjekts, izņemot mākslīgi veidotu ūdenstilpni (Sila kapu ūdens krātuve), ir ūdensnoteka Neriņa. Ūdens bilance dīķim veidosies no pieguļošo platību nosusināšanas grāvju un gruntsūdens pieteces.

Pamatojoties uz VSIA „Latvijas Vides, ģeoloģijas un meteoroloģijas centrs” Piesārņoto un potenciāli piesārņoto vietu reģistra datiem un Mārupes novada teritorijas plānojumu paredzētās darbības vietā nav konstatēts paaugstināts piesārņojuma līmenis.

Secinājumi:

Dienesta ieskatā ieguves darbības Mārupes novada atradnēs ir jāskata kompleksi, un ietekmes uz vidi novērtējuma procedūra būtu atbilstīgākā, kuras ietvaros būtu iespējams vērtēt summārās un kumulatīvās ietekmes. Apjoma un telpiskās izplatības kritērijs (ietekmei pakļautās teritorijas lielums un cilvēku daudzums tajā) ir viens no nozīmīgākajiem kritērijiem, kas jāvērtē, ņemot vērā arī citas līdzīgas darbības, kas ietekmē vienu un to pašu teritoriju.

Nekustamajiem īpašumiem tuvumā tiek veikta un plānota jauna derīgo izrakteņu ieguve, ~ 28 ha platībā. Jāatzīmē, ka derīgo izrakteņu atdalīšana no to dabiskās vides tiek veikta pazemes un virszemes būvju būvniecības, tajā skaitā dīķu un citu ūdenstilpju ierīkošanas, virszemes ūdensobjektu gultnes tīrīšanas vai padziļināšanas rezultātā - un likuma „Par zemes dzīlēm” izpratnē tā ir derīgo izrakteņu ieguve. Arī gadījumā, ja derīgo izrakteņu ieguvu iesniedzēja veiks tikai kā pakārtotu darbību, jo citādi tā nevar sasniegt norādīto būvniecības mērķi, tas nemaina to, ka ūdenskrātuves ierīkošanas laikā ietekmes ir tādas pašas kā derīgo izrakteņu ieguvei, savukārt derīgo izrakteņu ieguve ir viena no likuma „Par ietekmes uz vidi novērtējumu” 1. un 2. pielikumā minētajām darbībām. Pienākums pārbaudīt un ņemt vērā šādu darbību ietekmi, tostarp summāri ar līdzīgām darbībām, kas ietekmi var radīt uz vienu un to pašu teritoriju, Dienestam izriet no likuma „Par ietekmes uz vidi novērtējumu”. Šāds nosacījums nostiprināts gan likuma „Par ietekmes uz vidi novērtējumu” principos (3. panta 7. punkts), paredzot darbību sadalīšanas aizliegumu, jo tādējādi netiek pienācīgi novērtēta kopīgā ietekme uz vidi, gan likuma „Par ietekmes uz vidi novērtējumu” 3.² pantā un šā likuma 4. pantā, kas noteic gadījumus, kad paredzētajām darbībām nepieciešams veikt ietekmes uz vidi sākotnējo izvērtējumu un ietekmes uz vidi novērtējuma procedūru. Nosacījums, ka vērtējama savstarpējā un summārā ietekme, iekļauts arī likuma „Par ietekmes uz vidi novērtējumu” 11. panta pirmās daļas 2. apakšpunktā un trešās daļas 6. punktā – kā vieni no kritērijiem, vērtējot paredzēto darbību ietekmes būtiskumu (to – vai darbībai nepieciešams ietekmes uz vidi novērtējums). Minētie nosacījumi tostarp izriet no izvērtēšanas un piesardzības principiem, un to mērķis ir novērst paredzēto darbību sadrumstalošanas un ietekmes novērtējuma fragmentācijas risku. Sadrumstalošanas rezultātā, tai skaitā, ja lielākas

darbības tiek sadalītas mazākās, var netikt gūts savlaicīgs pārskats par sagaidāmo ietekmju kopējo apjomu, netikt veikti nepieciešamie vides aizsardzības pasākumi vai tiek padarīti neefektīvi.

Lai arī derīgo izrakteņu ieguve tiks un tiek veikta dažādos īpašumos, tomēr ieguves darbi ir saistāmi ar vienu kopēju teritoriju, jo atradne „Lagūnas” 1. un 2. laukums, „Gundegas” un „Kūdras krautuve” atrodas tiešā tuvumā paredzētajam dīķim un derīgo izrakteņu ieguves rezultātā radītie trokšņu un putekļu emisijas, un ietekme uz hidroloģisko režīmu summāri radīs ietekmi uz apkārtējām teritorijām.

Ņemot vērā iepriekš minēto, ir nepieciešams izvērtēt trokšņu ietekmes, hidroloģiskā režīma mainību, ietekmi uz putniem, kā arī ietekmi uz gaisa kvalitāti.

Dienesta vērtējumā derīgo izrakteņu ieguve saistīta ar neatjaunojamo zemes dziļu dabas resursu samazināšanos un pieteiktā darbība ir vērtējama kā darbība, ņemot vērā plānoto ieguves risinājumu un pašreizējās ieguves platības tuvākajā apkārtnē, pieteiktā darbība ir vērtējama kā nozīmīga plašākā teritorijā. Paplašinot derīgo izrakteņu ieguvi konkrētajā Nekustamajā īpašumā ietekmes kļūt būtiskākas un ar pieteiktās darbības realizāciju tiks sasniegts likuma „Par ietekmes uz vidi novērtējumu” 1.pielikumā minētais robežsliekšnis, kas ir 25 ha un tai ir nepieciešams veikt ietekmes uz vidi novērtējuma procedūru.

Papildus izvērtējums veicams ietekmes uz vidi procedūras laikā.

Dienests norāda, ka atbilstoši likuma „Par zemes dzīlēm” 11.¹ panta trešās daļas 2. punktam Iesniedzējai būs nepieciešams saņemt zemes dziļu izmantošanas licenci, jo *viena vai vairāku virszemes ūdensobjektu ierīkošanas gaitā paredzēts iegūt šā likuma pielikumā minētos derīgos izrakteņus vairāk nekā 20000 kubikmetru apjomā*. Vieni no likuma „Par zemes dzīlēm” pielikumā minētajiem derīgajiem izrakteņiem ir smilts. Zemes dziļu izmantošanas licenci Dienests izsniegs tikai tādā gadījumā, ja derīgo izrakteņu ieguve Pieteiktās darbības vietā būs atļautā teritorijas izmantošana.

6. Izvērtētā dokumentācija:

1. Iesniedzējas 2020. gada 26. maijā Dienestā reģistrētais iesniegums ietekmes uz vidi sākotnējā izvērtējuma veikšanai.
2. Iesniedzējas 2020. gada 3. jūlijā Dienestā reģistrētā papildus informācija ietekmes uz vidi sākotnējā izvērtējuma veikšanai.
3. Iesniedzējas 2020. gada 11. augustā Dienestā reģistrētā papildus informācija ietekmes uz vidi sākotnējā izvērtējuma veikšanai.
4. Dabas aizsardzības pārvaldes dabas datu pārvaldības sistēma „OZOLS”.
5. VSIA „Latvijas Vides, ģeoloģijas un meteoroloģijas centrs” Piesārņoto un potenciāli piesārņoto vietu saraksts.
6. Mārupes novada teritorijas plānojums 2014.-2026.gadam (1.0 redakcija)
7. Eiropas Savienības sākotnējā izvērtējuma vadlīniju C pielikumā balstītais kontrolsaraksts.

7. Sabiedrības informēšana:

Dienests ar 2020. gada 4. jūnija vēstuli Nr.11.4/4885/RI/2020 „Par informatīva paziņojuma nosūtīšanu” nosūtīja informāciju par paredzēto darbību Mārupes novada pašvaldībai un biedrībai „Vides aizsardzības klubs”, kā arī informatīvo paziņojumu par paredzēto darbību publicēja Valsts vides dienesta tīmekļa vietnē. Līdz šim nav saņemtas sabiedrības atsauksmes vai priekšlikumi.

8. Administratīvā procesa dalībnieku viedokļi:

Ierosinātājas viedoklis izteikts iesniegumos Dienestam un iesniegumiem klāt pievienotajos dokumentos Iesniedzējas ieskatā Pieteiktā darbība ir atļautā teritorijas izmantošana. Līdz šim nav saņemtas sabiedrības atsauksmes vai priekšlikumi.

9. Piemērotās tiesību normas:

1. Administratīvā procesa likums.
2. Likums „Par ietekmes uz vidi novērtējumu”.
3. Likuma „Par zemes dzīlēm”.
4. Likums „Par īpaši aizsargājamām dabas teritorijām.
5. Atkritumu apsaimniekošanas likums.
6. Ministru kabineta 2015. gada 13. janvāra noteikumi Nr. 18 „Kārtība, kādā novērtē paredzētās darbības ietekmi uz vidi un akceptē paredzēto darbību”.
7. Ministru kabineta 2002. gada 23. aprīļa noteikumi Nr. 163 „Par trokšņa emisiju no iekārtām, kuras izmanto ārpus telpām”.
8. Ministru kabineta 2014. gada 7. janvāra noteikumi Nr.16 „Trokšņa novērtēšanas un pārvaldības kārtība”.
9. Mārupes novada teritorijas plānojums.

Lēmums:

Piemērot ietekmes uz vidi novērtējuma procedūru SIA „Sabiedrība Mārupe” Ierosinātajai derīgo izrakteņu ieguvei diļa izbūves rezultātā nekustamajā īpašumā „Lagūnas” (kadastra Nr.8076 014 0004), Mārupes novadā.

Atbilstoši Administratīvā procesa likuma 79.panta pirmajai daļai un Likuma „Par ietekmes uz vidi novērtējumu” 14.¹ panta otrajai daļai šo lēmumu mēneša laikā no spēkā stāšanās dienas var apstrīdēt Vides pārraudzības valsts birojā. Iesniegumu par apstrīdēšanu iesniegt Vides pārraudzības valsts birojā, Rūpniecības iela 23, Rīga, LV – 1045.

Direktore

D.Kalēja

ŠIS DOKUMENTS IR ELEKTRONISKI PARAKSTĪTS AR DROŠU ELEKTRONISKO
PARAKSTU UN SATUR LAIKA ZĪMOGU

Caune 67084267

solvita.caune@vvd.gov.lv