

## Sugu un biotopu aizsardzības jomas eksperta atzinums

Saskaņā ar  
MK not. Nr.925,  
30.09.2010.

2021.gada 6.maijā,

### Dokumenta Nr.33/21.

**Biotopu grupa, kurai sniegts atzinums:** zālāji, meži un virsāji, piejūras biotopi, vaskulārās augu sugas.

**Pētāmā teritorija:** “Valteri”, kadastra Nr.8076 003 2283, Mārupes novads. Apsekota zemes gabala platība, kā arī līdz 5 m plata josla gar īpašuma robežām, kur tas robežojas ar dabas pamatnes zonu. Kopējā apsekotā teritorija ~ 4,5 ha (skatīt pielikumā).

**Teritorijas apsekojums:** teritorija apsekota 2021.gada 4.maijā, saulainā dienā, veģetācijas sezonā. Apsekošana veikta pēc nejaušības principa izvēloties maršrutu zig-zag veidā, šķērsojot teritorijā sastopamos biotopus. Apsekošanas ilgums ~ 1 h.

**Atzinuma pasūtītājs:** SIA “Grupa 93”, Krišjāņa Barona iela 3-4, Rīga. Atzinums paredzēts lokālplānojuma izstrādei.

**Teritorijas statuss:** teritorija neietilpst īpaši aizsargājamā un NATURA 2000 teritorijā, bet ietilpst Ķīmiskajā aizsargjoslā ap pazemes ūdens ņemšanas vietu.

Aizsargjoslas ap ūdens ņemšanas vietām nosaka, lai nodrošinātu ūdens resursu saglabāšanos un atjaunošanos, kā arī samazinātu piesārņojuma negatīvo ietekmi uz iegūstamo ūdens resursu kvalitāti visā ūdensgūtnes ekspluatācijas laikā (ne mazāk kā uz 25 gadiem). Ķīmiskajā aizsargjoslā paredzētās darbības realizēšanai jāsaņem Valsts vides dienesta tehniskie noteikumi.

### Vispārīgs pētāmās teritorijas apraksts.

Zemes gabals atrodas apdzīvotā apkaimē Mārupē, lidostas “Rīga” tuvumā, ietilpst lauksaimniecības zemju, viensētu un sabiedriskas nozīmes ēku apbūves rajonā. Teritorijas lielāko daļu veido lauksaimniecības zeme – atmata. Veģetācija nesaslēgta, vietām izveidojies blīvs sūnu stāvs. Lakstaugu stāvā dominē parastā kamolzāle *Dactylis glomerata*, parastā smilga *Agrostis tenuis*, ārstniecības pienene *Taraxacum officinale*, parastais pelašķis *Achillea millefolium*, meža suņuburkšķis *Anthriscus sylvestris*, parastais biškrēslīņš *Tanacetum vulgare*. Augājs vienveidīgs, sugu skaits neliels.

Teritorijas austrumu daļā ietilpst divi sausieņu meža nogabali. Koku stāvā dominē parastā priede *Pinus sylvestris*, piemistrojumā bieži sastopams āra bērzs *Betula pendula*. Krūmu stāvs diezgan blīvs, aug gan parastais krūklis *Frangula alnus*, parastais pīlādzis *Sorbus aucuparia*, gan parastā apse *Populus tremula* un parastais ozols *Quercus robur*. Zemsedzē sastopama liektā sariņsmilga *Lerchenfeldia flexuosa*, brūklene *Vaccinium vitis-idaea*, vairākās vietās konstatēta reta augu suga – parastā saldsaknīte *Polypodium vulgare*. Veidojas blīvs sūnu stāvs, dominē spīdīgā stāvaine *Pleurozium schreberi*, sastopama lielā spuraine *Rhytidiadelphus triquetrus*, dizvobes *Dicranum spp.*

Teritorijas reljefs lielākoties līdzens. Austrumu daļā ietilpst nelieli kāpu vaļņi. Mikroreljefu kāpu zonā veido kara laika ierakumi, ierīkots celiņš, kas sadala kāpas valni.

Saskaņā ar Zemkopības ministrijas nekustamo īpašumu meliorācijas digitālā kadastra datiem, lauksaimniecības zemē ierīkota drenu sistēma.

Teritorijā sastopamo biotopu grupas un to aptuvena platība sniegta 1.tabulā.

### Teritorijā sastopamie biotopi

1.tabula

Biotops	platība
Atmata	3,96 ha
Mežs	0,55 ha

Daļēji dabiskas platības veido ~ 93%, bet dabiskas ~ 7% no kopējās īpašuma platības.

Teritorijas ainavu veido atklāta lauksaimniecības zemju ainava, kultūrainava un slēgta meža ainava.

Pēc spēkā esošā Mārupes novada teritorijas plānojuma, zemes gabala lielākajai daļai noteikts zonējums “Mazsaimniecību apbūve ārpus ciemiem” (DzSM) meža zemei noteikts zonējums “Dabas un apstādījumu teritorijas” – publiskā labiekārtotā ārtelpa.

Mazsaimniecību apbūve ārpus ciemiem DzSM atrodas ciemu robežu tiešā tuvumā vai pie izdevīgiem transporta savienojumiem. Mazsaimniecību apbūves teritorijas veidojamas kā pāreja no blīvas ciemu apbūves uz lauku zemēm.

Publiskas labiekārtotas ārtelpas DA ir atklātas atpūtas vietas, kur rekreācijai tiek izmantots dabas potenciāls un, kur būvēm ir tikai pakārtota nozīme.

Izstrādājot lokālplānojumu paredzēts mainīt funkcionālo zonējumu no Savrupmāju apbūves teritorijas apakšzonas Mazsaimniecību apbūve ārpus ciemiem (DzSM) uz zonējumu, kas pieļautu loģistikas centra, noliktavu un vieglās ražošanas objektu apbūvi.

Piegulošā teritorija: zemes gabals atrodas plašā lauksaimniecības zemju rajonā, kas pakāpeniski tiek apbūvētas. Gar ziemeļu un rietumu robežu teritorija robežojas ar sabiedriskas nozīmes apbūvi un viensētu vai savrupmāju apbūvi. Ziemeļu un dienvidaustrumu virzienā piegulošajā teritorijā atrodas nelieli meža nogabali, puduri. Gar dienvidu robežu ierīkots ceļš bez seguma, gar rietumu robežu – asfaltēts autoceļš.

Pēc Mārupes novada spēkā esošā teritorijas plānojuma, īpašumiem piegulošajā platībā noteikts zonējums “Mazsaimniecību apbūve ārpus ciemiem”. Uz ziemeļrietumiem esošajiem īpašumiem noteikts zonējums “Darījumu un vieglās rūpniecības uzņēmumu apbūve”.

Saskaņā ar dabas datu pārvaldības sistēmā “Ozols” pieejamo informāciju, teritorijai tuvākā īpaši aizsargājamā un NATURA 2000 teritorija – dabas parks “Beberbeķi”, atrodas ~ 3,8 km attālumā.

Tuvākais mikroliegums atrodas ~ 3,9 km attālumā.

Tuvākais aizsargājamais biotops “Mežainas piejūras kāpas” atrodas ~ 480 m attālumā.

Teritorijas tuvumā nav reģistrētas aizsargājamo augu sugu atradnes.

Tuvākais valsts nozīmes aizsargājamais koks (dižkoks) atrodas ~ 2 km attālumā.

Īpaši aizsargājamas augu sugas: nav konstatētas.

Īpaši aizsargājamie biotopi: aizsargājamie biotopi aprakstīti un izvērtēti pēc Eiropas Savienībā aizsargājamo biotopu Latvijā noteikšanas rokasgrāmatas 2.precizētā izdevuma un MK noteikumos Nr.350 “Noteikumi par īpaši aizsargājamo biotopu veidu sarakstu” minētajiem kritērijiem. Teritorijā konstatētie biotopi apkopoti 2.tabulā.

**Mežainas piejūras kāpas (2180).** Eiropas Savienībā aizsargājams biotops. Tie ir ilgstoši dabiski vai pusdabiski meži uz piejūras kāpām ar labi attīstītu kokaudzes struktūru un raksturojošo, ar mežu saistīto sugu kopu. Biotops atrodas tikai Piejūras zemienē, ko no iekšzemes norobežo dabā konstatējama Baltijas ledus ezera senkrasta nogāze. Biotopa koncentrācijas vietas sakrīt ar lielāko Baltijas jūras iepriekšējo attīstības stadiju kāpu masīvu atrašanās vietām: Bērnāti, Kolkas apkārtnē, posms starp Enguri un Ragaciemu, Rīgas jūras līča dienvidu daļa, Saulkrasti u.c. Biotopa pastāvēšanu nosaka eolie nogulumu un to biežums. Biotopa ilgstošai pastāvēšanai ir nepieciešami dabiski traucējumi – vētras, ugunsgrēki, mērena nostaigāšana u.c. Iztrūkstot dabiskiem traucējumiem, biotops bagātinās ar barības vielām un pārveidojas barības vielām bagātos meža tipos. (Auniņš, 2013).

Mežainās piejūras kāpas sastopamas teritorijas austrumu daļā, kur saglabājušies nelieli kāpu vaļņi, kas apauguši ar priežu, priežu – bērzu, sausieņu mežu. Biotops saglabājies nelielā platībā. Sinantropizācijas rezultātā plaši ieviesusies kļava. Teritoriju šķērso kara laika ierakumi, bet vidusdaļā kāpas valnis pārrakts, izveidojot celiņu. Ierakumos piebērti atkritumi. Biotopa kvalitāte vidēja. Kvalitātes izvērtējums sniegts 3.tabulā.

Meža kvalitāte neatbilst MK noteikumos Nr.350 "Noteikumi par īpaši aizsargājamo biotopu veidu sarakstu" noteiktajiem kritērijiem, līdz ar to biotops neatbilst Latvijā īpaši aizsargājamam biotopam.

*Esošās ietekmes:* dabiskā reljefa norakšana, izmaiņošana, ierīkojot ierakumus. Sinantropizācija eitrofikācijas procesa rezultātā, izmainot meža dabisko struktūru un veģetāciju. Teritorijas piegružošana.

*Apdraudošie faktori:* biotopa platības samazināšanās apbūves rezultātā.

Citas bioloģiskās vērtības: nav.

Labvēlīga aizsardzības statusa nodrošināšanas prasības: teritorijas lielāko daļu veido lauksaimniecības zeme – atmata. Aizsargājamam biotopam atbilstošas kvalitātes sasniegšanai nepieciešama zālāja pļaušana reizi līdz divas reizes sezonā, novācot nopļauto materiālu. Ieteicama sugu daudzveidības palielināšana, veicot dabisko zālājos augošu augu sēklu piesēju.

**Mežainas piejūras kāpas (2180):** aizsargājamā biotopa labvēlīgu aizsardzības stāvokli raksturo liela augu sugu daudzveidība, ko nosaka dažādi augšanas apstākļi. Mežaudze saistīta ar jūras tuvumu un tās krasta attīstības stadijām. Dominē sausi un nabadzīgi augšanas apstākļi, kur skrajas kokaudzes mijas ar laucēm. Raksturīgi atklātas smilts laukumi, priežu sausokņi un kritālas, vietām apdeguši koki. Dažādvecuma kokaudzē sastopami veci, lielu dimensiju koki, raksturīgi atvērumi vainagu klājā, kuros notiek dabiskā priežu atjaunošanās. Krūmu stāvs ir vāji izteikts. Zemsedzē dominē mozaīkveida ķērpju, sūnu, lakstaugu un sīkkrūmu augāja struktūra (Laime, 2017.)

Biotopa labvēlīga aizsardzības statusa nodrošināšanai nepieciešama regulāra kļavas un apses izciršana, izvēcot nocirstās koku daļas.

### **Secinājumi un nosacījumi darbības veikšanai:**

Zemes gabals atrodas apdzīvotā apkaimē Mārupe, ietilpst lauksaimniecības zemju, retinātas dzīvojamās apbūves un sabiedriskas nozīmes ēku apbūves rajonā. Teritorijas lielāko daļu veido lauksaimniecības zeme – atmata. Austrumu daļā saglabājušies šaura, ar priedēm un bērziem apaugusi, piejūras kāpu josla, kas atbilst aizsargājamā biotopa "Mežainas piejūras kāpas" kritērijiem. Teritorijā netika konstatētas aizsargājamas augu sugas.

Plānotās darbības rezultātā paredzēta loģistikas centra izbūve ar noliktavām un nepieciešamajām infrastruktūras būvēm. Apbūvi plānots izvietot zemes gabala centrālajā daļā ar pieslēgumu gar rietumu robežu esošajam asfaltētajam auto ceļam un perspektīvā pieslēgums iespējams arī gar dienvidu robežu esošajam ceļam bez seguma. Apbūves zona neskars aizsargājamā biotopa platību, līdz ar to darbības rezultātā neveidosies ietekme uz biotopu.

Lai nepasliktinātu ES nozīmes aizsargājamā biotopa "Mežainas piejūras kāpas" kvalitāti, izmainot gaismas un mitruma apstākļus meža teritorijā, biotopa tuvumā aizliegts ierīkot augstos stādījumus, kas var radīt aizvēju vai veidot noēnojumu uz meža zemsedzi. Drīkst ierīkot zemos stādījumus, izmantojot sugas, kas

piemērotas oligotrofām augsnēm (piemēram, māršils, laimiņi, silpurenas utml.) un nav jāmēslo vai vismaz 5 m platā joslā gar mežu saglabājama dabiskā zemsedze.

Apstādījumos neizmanto sugas ar ekspansīvu un nekontrolējamu izplatīšanās spēju, kas var ieviesties aizsargājamā biotopa platībā, nomācot dabiski augošos augus, piemēram, spirejas, ciskas, plūškoki utml.

Nav paredzams, ka teritorijas apbūves rezultātā veidosies ietekme uz tuvumā esošajām dabas vērtībām, kas atrodas samērā tālu no plānotās darbības vietas.

Pielikumā:

- ✓ ortofoto karte.
- ✓ Biotopu inventarizācijas un monitoringa anketa.
- ✓ Tabulas.

*Atzinums sagatavots uz 4 lappusēm divos eksemplāros, no kuriem viens nodots pasūtītājam, bet otrs glabājas pie eksperta. Saskaņā ar MK not.Nr.481 "Grozījumi Ministru kabineta 2010. gada 16. marta noteikumos Nr. 267 "Sugu un biotopu aizsardzības jomas ekspertu sertificēšanas un darbības uzraudzības kārtība", atzinums elektroniski tiks iesniegts Dabas aizsardzības pārvaldei.*

Sertificēts eksperts sugu un biotopu aizsardzības jomā                      Egita Grolle

Sert.Nr.003., derīgs līdz 13.05.2023.

Spec.zālāji, meži un virsāji, jūras piekraste

Spec.vaskulārās augu sugas

derīgs līdz 06.09.2024.

Tel. 28636444

ŠIS DOKUMENTS IR PARAKSTĪTS AR DROŠU ELEKTRONISKO PARAKSTU UN SATUR LAIKA ZĪMOGU

Izmantotā literatūra

Auniņš A., 2013. Eiropas savienības aizsargājami biotopi Latvijā. Noteikšanas rokasgrāmata. 2.precizēts izdevums. Rīga: Vides aizsardzības un reģionālās attīstības ministrija.

Laime, B., 2016. Aizsargājamo biotopu saglabāšanas vadlīnijas Latvijā. 1. sējums: Piejūra, smiltāji un virsāji.

Aizsargjoslu likums, 05.02.1997.

MK noteikumi Nr.350 "Noteikumi par īpaši aizsargājamo biotopu veidu sarakstu"(28.06.2017.).

Mārupes novada teritorijas plānojums, 2014-2026.gadam.

Vadlīnijas sugu un biotopu aizsardzības jomas sertificētu ekspertu sniegto atzinumu satura kvalitātes uzlabošanai sākotnējā izvērtējuma, ietekmes uz vidi novērtējuma vai ietekmes uz Natura 2000 teritoriju novērtējuma ietvaros.

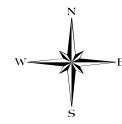
[www.daba.gov.lv](http://www.daba.gov.lv).

[www.melioracija.lv](http://www.melioracija.lv).



Dabas aizsardzības  
pārvalde

# Dabas datu pārvaldības sistēma OZOLS



1:10 000

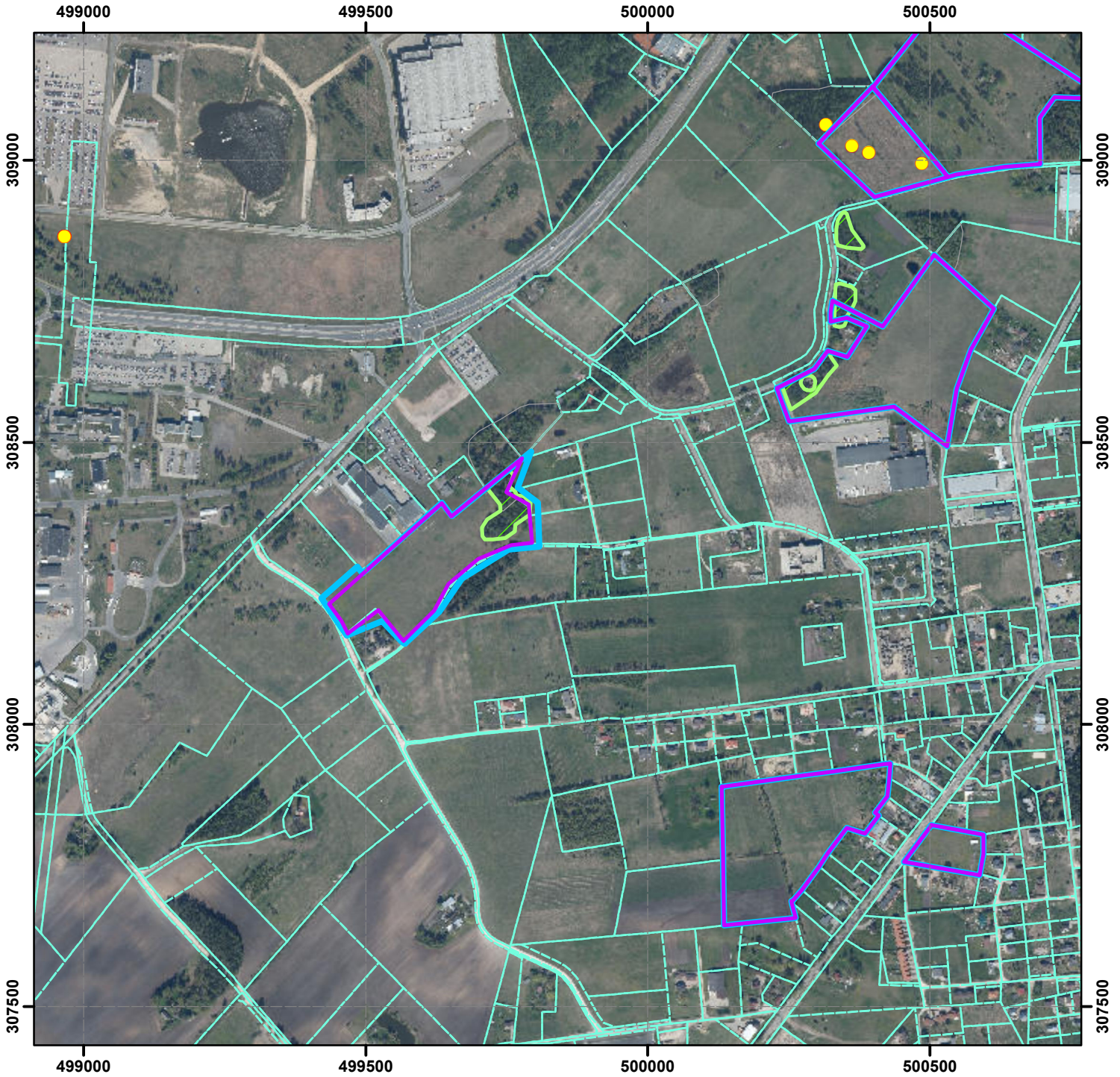


EIROPAS SAVIENĪBA



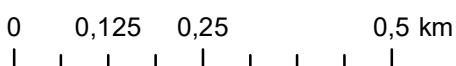
EIROPAS REĢIONĀLĀS  
ATĪSTĪBAS FONDS

IEGULDĪJUMS  
TAVĀ  
NĀKOTNĒ



## Apzīmējumi

- |  |                           |  |                          |  |                   |
|--|---------------------------|--|--------------------------|--|-------------------|
|  | Paredzētās darbības vieta |  | Sugu dzīvotnes (punkti)  |  | Nogabali          |
|  | Izpētes teritorija        |  | Sugu dzīvotnes (laukumi) |  | Zemes vienības    |
|  | Dižkoks                   |  | ĪA Biotopi               |  | bufferLV_forcache |
|  | Mikroliegumi              |  |                          |  |                   |
|  | Mikroliegumu buferzonas   |  |                          |  |                   |



Izmantoti: Ortofotokarte mērogā 1:10 000 © Latvijas Ģeotelpiskās informācijas aģentūra, (2008)  
Nekustamā īpašuma valsts kadastra informācijas sistēmas dati, 2017. gads

ES nozīmes meža biotopu inventarizācijas un monitoringa

E. Groll  
Eksperta V. Uzvārds

2180  
ESB kods un variants

Natura 2000 teritorijas nosaukums:

04.05.21. NEGOS\_4  
Datums Poligona Nr.

Nepieciešama buferzona

Kartes lapas Nr.

NEG002\_47  
Anketas Nr.

Ieslēgums (ESB un var.)

Pārklājas ar citiem ESB \_\_\_\_\_ %  
Pārklājas ar IA LV biotopu \_\_\_\_\_ %

Kvalitāte: Izcila   
Laba

Vidēja  Atbilst PDMB j   
Zema  Atbilst DMB j

Vietas nosaukums, cita informācija

Mārupe, Valtci

Ietilpst 2190 geomorfoloģiskajā formā j

Kvartālapgabals, Kvartāls, nogabals

Koordinātas X 308357  
Y 499743

Reljefs

līdzens j  paliene j   
viļņots (lēzens, pakāpen.) j   
ļoti nelīdzens (krasas augst. izm.) j   
tūdensteces/ -tilpes krasta nogāze j

lēzēna ieplaka j   
lēzens pacēlums j   
grava j   
piejūras kāpas j  augstas zemas

iekšzemes kāpas j  augstas zemas  
vēja pārpūtes līdzņums j   
cits \_\_\_\_\_

Neatbilstības pamatojums

nepietiekamas struktūras vērtējams kā ieslēgums

nepieciešami biot. pas. (nākotnes biot.)  
neatbilstoša mežaudze (piem., k[ūda inventarizācija)

STRUKTŪRA (Apsēkotās platības īpatsvars (%) vai vidēji gabali/ha, kurā biotopam.)

Raksturīga zemsedzes veģetācija 90%	Cipi ap koku pamatnēm	Vecu lažu puduri
Dažādvecuma kokaudzes struktūra 10%	0 1 līdz 5 6 līdz 10 >10	0 1 līdz 5 6 līdz 10 >10
Islaicīgi vai pastāvīgi pārplūstoši lauki 0%	Bioloģiski veci/lieļi (virs 50cm caurmērā) koki	Atvērumi vainaga klāja, lauces
Atbilstošs pamežs+paauga+2.stāvs 90%	0 1 līdz 5 6 līdz 10 >10	0 1 līdz 5 6 līdz 10 >10
Mežaudzei raksturīga palizrobošanās 2%	Stāvoši koki ar piepēm (dzīvi un nokaltuši)	Ļēni auguši (mazi koki)
Avoksnainu platību īpatsvars 0%	0 1 līdz 5 6 līdz 10 >10	0 1 līdz 5 6 līdz 10 >10
Zemsedzē dominē ekspanīvās, invazīvās ruderalās sugas 0%	Priedes ar deguma rētām	Dzeņveidīgo sakalti un dobumaini koki (t.sk. kritālas, stubņepi, sausokņi)
Liela izmēra (caurmērā virs 25cm; 91D0 un 9080* virs 20cm) stubņepi + sausokņi	0 1 līdz 5 6 līdz 10 >10	0 1 līdz 5 6 līdz 10 >10
0 1 līdz 5 6 līdz 10 >10	Liela izmēra (caurmērā virs 25cm; 91D0 un 9080* virs 20cm) kritālas	Atsegti substrāta laukumi (2180, 91T0, sausu augšanas apstākļi 9010*) _____ %
0 1 līdz 5 6 līdz 10 >10	0 1 līdz 5 6 līdz 10 >10	

DMB indikatorsugas un specifiskas sugas (vērtē: "1" - atsevišķi ex, "2" - vid.daudz, "3" - ļoti daudz, "7" - dažas, "8" - vid.daudz, "9" - ļoti daudz)

Invazīvās sugas (10 balu skalā) j   
Amelanchier spicata \_\_\_\_\_  
Swida alba \_\_\_\_\_  
Impatiens parviflora \_\_\_\_\_  
Solidago canadensis \_\_\_\_\_  
Heracleum sosnowskii \_\_\_\_\_

Dažādu organismu grupu rētas un īpaši aizsargājamās sugas (vērtē: "1" - atsevišķi ex, "2" - vid.daudz, "3" - ļoti daudz, "7" - dažas, "8" - vid.daudz, "9" - ļoti daudz)

Poly pod vul 1

Ekspanīvās, ruderalās sugas j   
Her sp 3  
Popel te 3

FUNKCIJAS UN PROCESI (Apsēkotās platības īpatsvars, kurā biotopam.)

ir atbilstoši augsnes mitruma apstākļi 100%	antropogēni ietekmēta zemsedze 10%	vērojama palu vai palu izraisīto gruntsūdeņu līmeņa svārst. ietekme 0%
bebru darbības ietekme 0%	+ - 0 1 2 3	0 1 2 3
+ - 0 1 2 3	nesenas degšanas ietekme 2%	veci celmi (apaug. ar sūnām, daļēji vai satrup.)
0 1 2 3	0 1 2 3	0 1 līdz 5 6 līdz 10 >10
vērojams dabiskais traucējums: vējgāze 0%	nesen zāģēti koki (ar sūnu neapauguši celmi)	+ - 0 1 2 3
0 1 2 3	0 1 līdz 5 6 līdz 10 >10	
kukaiņu postījumi 0%	+ - 0 1 2 3	

ATJAUNOŠANAS IESPĒJAS (apsēkotās platības īpatsvars, kurā biotopam vajadzīga)

hidroloģisko apstākļu optimizēšana 0%	dabisko struktūras elementu palielināšana (mirušās koksnes palielināšana) 100%	audzes struktūras dabiskošana 0%
0%	0%	0%
kontrolēta dedzināšana 0%	koku un krūmu izciršana 10%	Cits: _____

Liela līgza (norāda X, Y koordināti, ja iespējams, norāda sugu)

Citas dabas un kultūrvēsturiskās vērt., piem., dižkoks, atsevēkotas priedes, ierakumi, mājvietas u.c.  
Ierakumi

Piezīmes

Ierakumos īpaši atzīmēti



## Pārskata tabula par teritorijā un tai pieguļošajās platībās konstatētajiem biotopiem

2.tabula

Biotops, numurs	poligona	Biotopa kvalitāte teritorijā Biotopa	Biotopa platība paredzētās darbības teritorijā ha	% no biotopa platības NATURA 2000 teritorijās <sup>1</sup>	% no platības Latvijā <sup>2</sup>	Tieša ietekme (veģetācijas iznīcināšana), ha		Tieša ietekme (veģetācijas iznīcināšana) % no platības Latvija	Netieša ietekme (antropogēnās slodzes palielināšanās), ha	Biotopa aizsardzības stāvoklis valstī
						Infrastruktūra	Pagalms (t.sk., dzīvojamā ēka)			
Mežainas kāpas, 21EG003_4	piejūras	Vidēja	0,55	0,002	0,0009	0	0	0	0	Nelabvēlīgs – nepietiekams, stabils

<sup>1,2</sup> [www.daba.gov.lv](http://www.daba.gov.lv)

## Aizsargājamo biotopu kvalitātes vērtējums\*

3.tabula

Aizsargājamais biotops, poligona numurs	Struktūras saglabāšanās pakāpe			Funkciju saglabāšanas pakāpe			Atjaunošanas iespējas		
	A	B	C	D	E	F	G	H	I
	Izcila struktūra	Labi saglabājusies	Vidēja, daļēji degradēta	Lieliskas perspektīvas	Labas perspektīvas	Vidējas, nelabvēlīgas perspektīvas	Viegla	Iespējama ar mērenu piepūli	Grūta, neiespējama
Mežainas piejūras kāpas, 21EG003_4			X		X			X	

\*Vadlīnijas sugu un biotopu aizsardzības jomas sertificētu ekspertu sniegto atzinumu saturs kvalitātes uzlabošanai sākotnējā izvērtējuma, ietekmes uz vidi novērtējuma vai ietekmes uz Natura 2000 teritoriju novērtējuma ietvaros