

“Mežciems”, Mārupe, Mārupes pagasts, Mārupes novads.

Esošo ēku (lit. Nr. 001 līdz lit. Nr. 012) tehniskais apsekojums zemes vienības ar kadastra Nr.80760120122

Pasūtījuma Nr.: 0135-2021

Tehniskās apsekošanas atzinums

Pirts , 80760120122 001 , “Mežciems”, Mārupe, Mārupes pag., Mārupes nov.
Katlu māja , 80760120122 002 , “Mežciems”, Mārupe, Mārupes pag., Mārupes nov.
Kopmītne , 80760120122 003 , “Mežciems”, Mārupe, Mārupes pag., Mārupes nov.
Sargu māja , 80760120122 004 , “Mežciems”, Mārupe, Mārupes pag., Mārupes nov.
Angārs , 80760120122 005 , “Mežciems”, Mārupe, Mārupes pag., Mārupes nov.
Angārs , 80760120122 006 , “Mežciems”, Mārupe, Mārupes pag., Mārupes nov.
Angārs , 80760120122 007 , “Mežciems”, Mārupe, Mārupes pag., Mārupes nov.
Angārs , 80760120122 008 , “Mežciems”, Mārupe, Mārupes pag., Mārupes nov.
Angārs , 80760120122 009 , “Mežciems”, Mārupe, Mārupes pag., Mārupes nov.
Tualete , 80760120122 010 , “Mežciems”, Mārupe, Mārupes pag., Mārupes nov.
Šķūnis , 80760120122 011 , “Mežciems”, Mārupe, Mārupes pag., Mārupes nov.
Saimniecības ēka , 80760120122 012 , “Mežciems”, Mārupe, Mārupes pag., Mārupes nov.

(būves nosaukums, zemes vienības kadastra numurs un adrese)

SIA “P104”, 2021.g. 23.septembris, līguma nr. 0135-2021

(pasūtītājs, līguma datums un numurs)

Veikt būvju vizuālu apsekošanu un rekomendācijas to demontāžai, paredzot, ka būves netiek plānots ekspluatēt, netiek plānots atjaunot, konservēt vai pārbūvēt.

Veikt ēkām demontāžas paņēmiena ieteikumus darbu secībai, nav nepieciešams noteikt tehnisko nolietojumu būvju daļām.

Adrese “Mežciems”, Mārupe, Mārupes pag., Mārupes nov.. Uzdevuma izsniegšanas datums 2021.g. 23.septembris

(apsekošanas uzdevums, tā izsniegšanas datums)

Atzinums izsniegts _2021.gada 29.oktobrī_____

SIA “P104”

(fiziskās personas vārds un uzvārds vai juridiskās personas nosaukums)

29.10.2021.

“Mežciems”, Mārupe, Mārupes pagasts, Mārupes novads.

Esošo ēku (lit. Nr. 001 līdz lit. Nr. 012) tehniskais apsekojums zemes vienības ar kadastra Nr.80760120122

Pasūtījuma Nr.: 0135-2021

1. Vispārīgas ziņas par būvēm

1.1.	Galvenais lietošanas veids	1251 - Pirts (Lit.Nr.001) 1274 - Katlu māja (Lit.Nr.002) 1130 - Kopmītne (Lit.Nr.003) 1274 - Sargu māja (Lit.Nr.004) 1252 - Angārs (Lit.Nr.005) 1252 - Angārs (Lit.Nr.006) 1252 - Angārs (Lit.Nr.007) 1252 - Angārs (Lit.Nr.008) 1252 - Angārs (Lit.Nr.009) 1274 - Tualete (Lit.Nr.010) 1274 - Šķūnis (Lit.Nr.011) 1274 - Saimniecības ēka (Lit.Nr.0012)
1.2.	Kopējā platība m ²	83,8 m ² (Lit.Nr.001) 168,2 m ² (Lit.Nr.002) 668,5 m ² (Lit.Nr.003) 39,7 m ² (Lit.Nr.004) 486,2 m ² (Lit.Nr.005) 108,4 m ² (Lit.Nr.006) 108,4 m ² (Lit.Nr.007) 281,8 m ² (Lit.Nr.008) 124,8 m ² (Lit.Nr.009) 17,2 m ² (Lit.Nr.010) 10,1 m ² (Lit.Nr.011) 110,2 m ² (Lit.Nr.0012) Kopā: 2207,3m ²

29.10.2021.

“Mežciems”, Mārupe, Mārupes pagasts, Mārupes novads.

Esošo ēku (lit. Nr. 001 līdz lit. Nr. 012) tehniskais apsekojums zemes vienības ar kadastra Nr.80760120122

Pasūtījuma Nr.: 0135-2021

1.3.	Apbūves laukums m ²	112,1 m2 (Lit.Nr.001) 196,7 m2 (Lit.Nr.002) 774,5 m2 (Lit.Nr.003) 55,3 m2 (Lit.Nr.004) 598,9 m2 (Lit.Nr.005) 121,4 m2 (Lit.Nr.006) 121,4 m2 (Lit.Nr.007) 346,4 m2 (Lit.Nr.008) 153,6 m2 (Lit.Nr.009) 20,9 m2 (Lit.Nr.010) 12,7 m2 (Lit.Nr.011) 142,5 m2 (Lit.Nr.0012) Kopā: 2656,4 m2
1.4.	Būvtilpums m ³	348 m3 (Lit.Nr.001) 1192 m3 (Lit.Nr.002) 2556 m3 (Lit.Nr.003) 155 m3 (Lit.Nr.004) 2695 m3 (Lit.Nr.005) 187 m3 (Lit.Nr.006) 187 m3 (Lit.Nr.007) 1663 m3 (Lit.Nr.008) 737 m3 (Lit.Nr.009) 28 m3 (Lit.Nr.010) 37 m3 (Lit.Nr.011) 427 m3 (Lit.Nr.0012) Kopā: 10212 m3

“Mežciems”, Mārupe, Mārupes pagasts, Mārupes novads.

Esošo ēku (lit. Nr. 001 līdz lit. Nr. 012) tehniskais apsekojums zemes vienības ar kadastra Nr.80760120122

Pasūtījuma Nr.: 0135-2021

1.5.	Virszemes stāvu skaits	1 (Lit.Nr.001) 2 (Lit.Nr.002) 1 (Lit.Nr.003) 1 (Lit.Nr.004) 1 (Lit.Nr.005) 1 (Lit.Nr.006) 1 (Lit.Nr.007) 1 (Lit.Nr.008) 1 (Lit.Nr.009) 1 (Lit.Nr.010) 1 (Lit.Nr.011) 1 (Lit.Nr.012)
1.6.	Pazemes stāvu skaits	0 (Lit.Nr.001) 0 (Lit.Nr.002) 0 (Lit.Nr.003) 0 (Lit.Nr.004) 0 (Lit.Nr.005) 0 (Lit.Nr.006) 0 (Lit.Nr.007) 0 (Lit.Nr.008) 0 (Lit.Nr.009) 0 (Lit.Nr.010) 0 (Lit.Nr.011) 0 (Lit.Nr.012)

“Mežciems”, Mārupe, Mārupes pagasts, Mārupes novads.

Esošo ēku (lit. Nr. 001 līdz lit. Nr. 012) tehniskais apsekojums zemes vienības ar kadastra Nr.80760120122

Pasūtījuma Nr.: 0135-2021

1.7.	Būves kadastra apzīmējums	80760120122 001 (Lit. Nr. 001) 80760120122 002 (Lit. Nr. 002) 80760120122 003 (Lit. Nr. 003) 80760120122 004 (Lit. Nr. 004) 80760120122 005 (Lit. Nr. 005) 80760120122 006 (Lit. Nr. 006) 80760120122 007 (Lit. Nr. 007) 80760120122 008 (Lit. Nr. 008) 80760120122 009 (Lit. Nr. 009) 80760120122 010 (Lit. Nr. 010) 80760120122 011 (Lit. Nr. 011) 80760120122 012 (Lit. Nr. 012)
1.8.	Būvju īpašnieks	SIA “P104” Reģ. Nr.42103110190
1.9.	Būvprojekta izstrādātājs	Nav ziņu
1.10.	Būvprojekta nosaukums, akceptēšanas gads un datums	Nav ziņu
1.11.	Būves nodošanas ekspluatācijā gads un datums	1960.g.
1.12.	Būves konservācijas gads un datums	Nav konservēta
1.13.	Būves atjaunošanas, pārbūves, restaurācijas gads	Nav renovēta, un tml.
1.14.	Būves kadastrālās uzmērīšanas lietas datums	Nav pieejamas

29.10.2021.

“Mežciems”, Mārupe, Mārupes pagasts, Mārupes novads.

Esošo ēku (lit. Nr. 001 līdz lit. Nr. 012) tehniskais apsekojums zemes vienības ar kadastra Nr.80760120122

Pasūtījuma Nr.: 0135-2021


1.15.	Cita informācija, kuru apsekotājs uzskata par nepieciešamu	<p>Zemesgabalā būves ir pamestas un netiek ekspluatētas un tās tiek paredzētas nojaukt dēļ degradētās vides un dēļ būju nedrošības. Ēkas nav pieslēgtas inženiertīkliem. Apsekošanas laikā tika atrakti grīdu fragmenti un konstatēts, ka ēkām nav pazemes stāvu.</p> <p>Būves 80760120122 006 un 80760120122 007 dabā neeksistē – būvju neesība nav reģistrēta. Šie metāla angāri ir demontēti.</p> <p>Būve 80760120122 010 dabā neeksistē – no tās ir atlicis sienu fragments.</p>

“Mežciems”, Mārupe, Mārupes pagasts, Mārupes novads.

Esošo ēku (lit. Nr. 001 līdz lit. Nr. 012) tehniskais apsekojums zemes vienības ar kadastra Nr.80760120122

Pasūtījuma Nr.: 0135-2021

2. Situācija

2.1.	zemesgabala izmantošanas atbilstība teritorijas plānojumam, zemesgabala platība (m ² – pilsētās, ha – lauku teritorijās)
<p>Zemesgabala platība 109750m², patreizējam izmantošanas mērķim galveno būvju (orientējošais klasifikators 1274) izmantošana (nedzīvojamās ēkas) ir neatbilstoša.</p> 	
Ekrānšāviņš no vietnes https://www.marupe.lv/index.php/lv/marupes-novada-pasvaldiba/attistiba-un-planosana/teritorijas-planojums	
2.2.	būvju izvietojums zemesgabalā

“Mežciems”, Mārupe, Mārupes pagasts, Mārupes novads.

Esošo ēku (lit. Nr. 001 līdz lit. Nr. 012) tehniskais apsekojums zemes vienības ar kadastra Nr.80760120122

Pasūtījuma Nr.: 0135-2021



“Mežciems”, Mārupe, Mārupes pagasts, Mārupes novads.

Esošo ēku (lit. Nr. 001 līdz lit. Nr. 012) tehniskais apsekojums zemes vienības ar kadastra Nr.80760120122

Pasūtījuma Nr.: 0135-2021



29.10.2021.

“Mežciems”, Mārupe, Mārupes pagasts, Mārupes novads.

Esošo ēku (lit. Nr. 001 līdz lit. Nr. 012) tehniskais apsekojums zemes vienības ar kadastra Nr.80760120122

Pasūtījuma Nr.: 0135-2021



Būve 80760120122 006 dabā neeksistē – būves neesība nav reģistrēta.

“Mežciems”, Mārupe, Mārupes pagasts, Mārupes novads.

Esošo ēku (lit. Nr. 001 līdz lit. Nr. 012) tehniskais apsekojums zemes vienības ar kadastra Nr.80760120122

Pasūtījuma Nr.: 0135-2021



Būvju 80760120122 006 un 80760120122 007 dabā neeksistē, to nesība dabā nav reģistrēta, eksistē tikai grunts uzbēruma sastumtas kaudzes blakus orientējošam ēku novietojumam

29.10.2021.

“Mežciems”, Mārupe, Mārupes pagasts, Mārupes novads.

Esošo ēku (lit. Nr. 001 līdz lit. Nr. 012) tehniskais apsekojums zemes vienības ar kadastra Nr.80760120122

Pasūtījuma Nr.: 0135-2021

zemesgabalā. Ar sarkanu raustītu līniju ir iezīmētas šo neeksistējošo būju arkveida pārseguma konstrukciju pieslēgšanās vietas pazīmes pie 80760120122 005 būves austrumu fasādes.



29.10.2021.

“Mežciems”, Mārupe, Mārupes pagasts, Mārupes novads.

Esošo ēku (lit. Nr. 001 līdz lit. Nr. 012) tehniskais apsekojums zemes vienības ar kadastra Nr.80760120122

Pasūtījuma Nr.: 0135-2021



Būve 80760120122 010 dabā neeksistē – no tās ir atlicis sienas fragments.



29.10.2021.

“Mežciems”, Mārupe, Mārupes pagasts, Mārupes novads.

Esošo ēku (lit. Nr. 001 līdz lit. Nr. 012) tehniskais apsekojums zemes vienības ar kadastra Nr.80760120122

Pasūtījuma Nr.: 0135-2021



29.10.2021.

“Mežciems”, Mārupe, Mārupes pagasts, Mārupes novads.

Esošo ēku (lit. Nr. 001 līdz lit. Nr. 012) tehniskais apsekojums zemes vienības ar kadastra Nr.80760120120122

Pasūtījuma Nr.: 0135-2021



Izvietojums saskaņā ar www.kadastrs.lv (ekrānšāviņš no www.kadastrs.lv)

2.3.	būves plānojums
	Būvju plānojumi netiek analizēti.

29.10.2021.

“Mežciems”, Mārupe, Mārupes pagasts, Mārupes novads.

Esošo ēku (lit. Nr. 001 līdz lit. Nr. 012) tehniskais apsekojums zemes vienības ar kadastra Nr.80760120122

Pasūtījuma Nr.: 0135-2021

3. Teritorijas labiekārtojums

Apsekošanas objekta vai apsekošanas priekšmeta nosaukums. Īss konstatēto bojājumu un to cēloņu apraksts, tehniskā stāvokļa novērtējums atsevišķiem būves elementiem, konstrukciju veidiem, būves daļām. Atbilstība normatīvo aktu prasībām		Tehniskais nolietojums (%)
3.1.	brauktuves, ietves, celiņi un saimniecības laukumi	
Netiek apsekoti		
3.2.	bērnu rotaļlaukumi, atpūtas laukumi un sporta laukumi	
Netiek apsekoti		
3.3.	apstādījumi un mazās arhitektūras formas	
Netiek apsekoti		
3.4.	nožogojums un atbalsta sienas	
Netiek apsekoti		

29.10.2021.



“Mežciems”, Mārupe, Mārupes pagasts, Mārupes novads.

Esošo ēku (lit. Nr. 001 līdz lit. Nr. 012) tehniskais apsekojums zemes vienības ar kadastra Nr.80760120122

Pasūtījuma Nr.: 0135-2021

4. Būves daļas

(Ietver tikai tās būves daļas, kas apsektas atbilstoši apsekošanas uzdevumam)

Apsekošanas objekta vai apsekošanas priekšmeta nosaukums. Īss konstatēto bojājumu un to cēloņu apraksts, tehniskā stāvokļa novērtējums atsevišķiem būves elementiem, konstrukciju veidiem, būves daļām. Atbilstība normatīvo aktu prasībām	Tehniskais nolietojums (%)
4.1. pamati un pamatne	--
<p>Ēku pamati izbūvēti no saliekamiem betona blokiem / ķieģeļu mūra pamatu sienu daļas.</p> <p>Ēku pamatiem netiek novēroti bojājumi, kuras apdraudētu demontāžas darbus vai noteiktu darbu secību.</p> <p>Pamatu demontāžu veikt pēc ēkas virszemes karkasa demontāžas un tos izcelt no zemes ar demontāžas ekskavatora kausu un pārstrādāt betona šķembās, tos frakcionēti sadrupinot.</p> <p>Lit. Nr. 001 pamati (pamatu bloki):</p>  <p>Lit. Nr. 002 pamati (pamatu bloki):</p> 	

“Mežciems”, Mārupe, Mārupes pagasts, Mārupes novads.

Esošo ēku (lit. Nr. 001 līdz lit. Nr. 012) tehniskais apsekojums zemes vienības ar kadastra Nr.80760120122

Pasūtījuma Nr.: 0135-2021

Lit. Nr. 003 pamati (pamatu bloki):



Lit. Nr. 004 pamati (mūra):



Lit. Nr.005 pamati (netiek tiešā veidā redzami – netiešā veidā zem betona bloku sienām un ķieģeļu mūra sienām vistīcāmāk ir betona pamatu bloki, zem betona arkveida pārseguma – lentveida pamati (betona bloku vai monolīti))

“Mežciems”, Mārupe, Mārupes pagasts, Mārupes novads.

Esošo ēku (lit. Nr. 001 līdz lit. Nr. 012) tehniskais apsekojums zemes vienības ar kadastra Nr.80760120122

Pasūtījuma Nr.: 0135-2021



29.10.2021.

“Mežciems”, Mārupe, Mārupes pagasts, Mārupes novads.

Esošo ēku (lit. Nr. 001 līdz lit. Nr. 012) tehniskais apsekojums zemes vienības ar kadastra Nr.80760120122

Pasūtījuma Nr.: 0135-2021

Lit. Nr.008 pamati (zem betona arkveida pārseguma – lentveida pamati (betona bloku vai monolīti))



Lit. Nr.009 pamati – pamatu bloku:

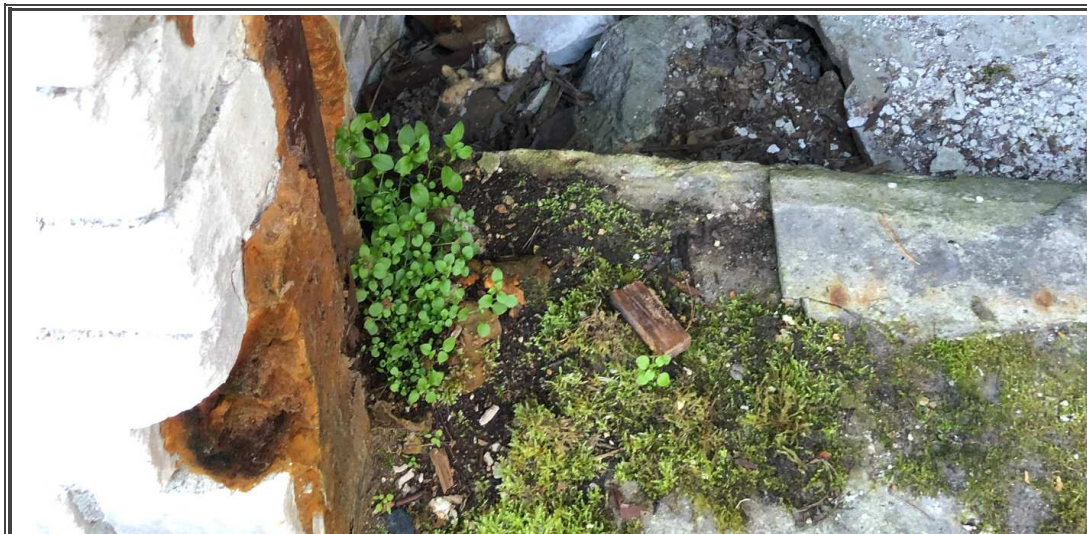


Lit. Nr.011 pamati – pamatu bloku:

“Mežciems”, Mārupe, Mārupes pagasts, Mārupes novads.

Esošo ēku (lit. Nr. 001 līdz lit. Nr. 012) tehniskais apsekojums zemes vienības ar kadastra Nr.80760120122

Pasūtījuma Nr.: 0135-2021




Lit. Nr.012 pamati – pamatu bloku:



“Mežciems”, Mārupe, Mārupes pagasts, Mārupes novads.

Esošo ēku (lit. Nr. 001 līdz lit. Nr. 012) tehniskais apsekojums zemes vienības ar kadastra Nr.80760120122

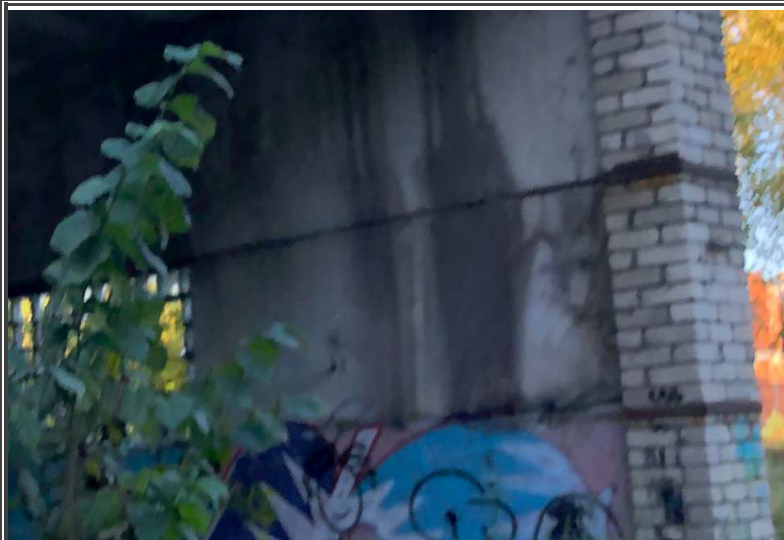
Pasūtījuma Nr.: 0135-2021

4.2.	nesošās sienas, ailu sijas un pārsedzes	--
<p>Tipiskie nesošo sienu risinājumi – keramikas ķieģeļu mūris (Lit.Nr. 004, 005), silikātķieģeļu mūris (Lit. 002, 003, 004, 009, 011, 012), betona pamatu bloku sienu mūris (Lit. Nr. 005, 008, 009) un Dzelzsbetona sienu paneļi (Lit. Nr. 002).</p> <p>Nesošo sienu demontāžu pieļaujams uzsākt pēc jumta pārseguma, pārseguma siju un aiļu pārsedžu (augstāk esošās konstrukcijas) demontāžas. Demontāžas darbus dzelzsbetona pārsedzēm, ķieģeļu mūra, betona bloku mūra un dzelzsbetona sienu elementiem veikt ar demontāžas ekskavatoru, tos drupinot. Drupinātās minerālās (ķieģeļi, betons) konstrukcijas frakcionēt, lai tās varētu otrreizēji izmantot grunts pamatnes stabilizācijas būvdarbos un tērauda armatūras atdalīt nodošanai metāllūžņos.</p> <p>Ēkas Lit.001 silikātķieģeļu tipiskas mūra sienas:</p>  <p>Ēkas Lit.002 dzelzsbetona sienu fragments – Rietumu fasādē – dzelzsbetona sienām logu aila pildīta ar stiklablokiem un ar metāla savilcēm sajūgta pie silikātbloki nesošās karkasa kolonnas.</p>		

“Mežciems”, Mārupe, Mārupes pagasts, Mārupes novads.

Esošo ēku (lit. Nr. 001 līdz lit. Nr. 012) tehniskais apsekojums zemes vienības ar kadastra Nr.80760120122

Pasūtījuma Nr.: 0135-2021



Pārējās Lit002 ēkas nesošās mūra sienas no silikātbloku mūra:



29.10.2021.

“Mežciems”, Mārupe, Mārupes pagasts, Mārupes novads.

Esošo ēku (lit. Nr. 001 līdz lit. Nr. 012) tehniskais apsekojums zemes vienības ar kadastra Nr.80760120122

Pasūtījuma Nr.: 0135-2021

Ēkas Lit.003 tipiskās nesošās ārsienu konstrukcijas – silikātbloku mūris:



“Mežciems”, Mārupe, Mārupes pagasts, Mārupes novads.

Esošo ēku (lit. Nr. 001 līdz lit. Nr. 012) tehniskais apsekojums zemes vienības ar kadastra Nr.80760120122

Pasūtījuma Nr.: 0135-2021

Ēkas Lit.Nr. 004 tipiskās nesošās mūra sienas - keramikas ķieģeļu mūris/jaukts mūris:



Ēkas Lit. Nr. 005 tipiskās nesošās sienas – betona bloku mūris, jauktu ķieģeļu mūris.



“Mežciems”, Mārupe, Mārupes pagasts, Mārupes novads.

Esošo ēku (lit. Nr. 001 līdz lit. Nr. 012) tehniskais apsekojums zemes vienības ar kadastra Nr.80760120122

Pasūtījuma Nr.: 0135-2021



Ēkas Lit.006 un Lit.007 dabā neeksistē.

Ēkas Lit.008 Rietumu siena – monolīts liesbetons/dzelzsbetons. Austrumu siena ir betona bloku siena, kura bloķējas pie ēkas Lit.009.



29.10.2021.

“Mežciems”, Mārupe, Mārupes pagasts, Mārupes novads.

Esošo ēku (lit. Nr. 001 līdz lit. Nr. 012) tehniskais apsekojums zemes vienības ar kadastra Nr.80760120122

Pasūtījuma Nr.: 0135-2021



Ēkas Lit.009 grunti atbalstošās ārsienas (ziemeļu un dienvidu) un atdalošā siena no Lit. 008 ēkas – betona bloku sienas. Un vidējā nesošā siena – silikātbloku mūra siena.



29.10.2021.

“Mežciems”, Mārupe, Mārupes pagasts, Mārupes novads.

Esošo ēku (lit. Nr. 001 līdz lit. Nr. 012) tehniskais apsekojums zemes vienības ar kadastra Nr.80760120122

Pasūtījuma Nr.: 0135-2021

Ēkas Lit.010 sienu atlikums apmēram 1-1,50m augstumā – silikātķieģeļi. Būve dabā uzskatāms, ka neeksistē – nav pārsegums, nav norobežojošo konstrukciju.



Ēkas Lit.011 nesošās sienas – silikātķieģeļu mūris



29.10.2021.

“Mežciems”, Mārupe, Mārupes pagasts, Mārupes novads.

Esošo ēku (lit. Nr. 001 līdz lit. Nr. 012) tehniskais apsekojums zemes vienības ar kadastra Nr.80760120122

Pasūtījuma Nr.: 0135-2021

Ēkas Lit. 012 nesošās sienas – silikātķieģeļu mūris.



4.3.	karkasa elementi: kolonnas, rīģeļi un sijas	--
------	---	----

Ēku konstruktīvie risinājumi paredz karkasa elementus ēkām Lit.002 un Lit.003.

Būvei Lit. 002 tiek fiksētas jumta karkasa saliekamā dzelzsbetona jumta sijas, kuras tiek balstītas uz mūra sienu pilastriem vai mūra kolonnām.



“Mežciems”, Mārupe, Mārupes pagasts, Mārupes novads.

Esošo ēku (lit. Nr. 001 līdz lit. Nr. 012) tehniskais apsekojums zemes vienības ar kadastra Nr.80760120122

Pasūtījuma Nr.: 0135-2021



Būvei Lit.005 tiek fiksētas tērauda atbalstošās sijas pārsegumam virs ieejas mezglā no zemes virsmas uz 1.stāva grīdas līmeni (pazemināta ieeja):



“Mežciems”, Mārupe, Mārupes pagasts, Mārupes novads.

Esošo ēku (lit. Nr. 001 līdz lit. Nr. 012) tehniskais apsekojums zemes vienības ar kadastra Nr.80760120122

Pasūtījuma Nr.: 0135-2021

Ēkai Lit. 003. tiek fiksētas ēkas vidusdaļās jumta karkasa sijas, balstītas uz betona kolonnu plauktiem un mūra ārsienām.



4.4.

pašnesošās sienas

--

Tiek fiksētas pašnesošās sienas būvēm Lit.001, Lit.003, Lit.004, Lit.005, Lit.012.

Pašnesošās sienas – vienas kārtas ķieģeļu mūris – vandalisma rezultātā daļēji vai pilnīgi sagrautas.

Demontējot (drupinot) virszemes karkasu, krītošiem elementiem vajadzētu šīs sienas pilnībā sagraut, jo tām nav nestspējas funkcijas.

4.5.

šuvju hermetizācija, hidroizolācija un siltumizolācija

29.10.2021.

“Mežciems”, Mārupe, Mārupes pagasts, Mārupes novads.

Esošo ēku (lit. Nr. 001 līdz lit. Nr. 012) tehniskais apsekojums zemes vienības ar kadastra Nr.80760120122

Pasūtījuma Nr.: 0135-2021

Netiek konstatēts.

4.6. pagraba, starpstāvu, bēniņu pārsegumi

--

Tiek fiksēts starpstāvu pārsegums ēkai Lit.005 – apmesti betona paneļi



Ēkai Lit.002 starpstāvu pārsegumam dienvidu daļā apsekojot netika piekļūts.

4.7. būves telpiskās noturības elementi

--

29.10.2021.

“Mežciems”, Mārupe, Mārupes pagasts, Mārupes novads.

Esošo ēku (lit. Nr. 001 līdz lit. Nr. 012) tehniskais apsekojums zemes vienības ar kadastra Nr.80760120122

Pasūtījuma Nr.: 0135-2021

Būves telpiskās noturības elementi starp karkasa elementiem nav nevienā no ēkām. Ēkas nesošo sienu konfigurācija un pārseguma čaulveida nepārtraukta konstrukcija nodrošina ēku stabilitāti.

4.8.	jumta elementi: nesošā konstrukcija, jumta klājs, jumta segums, lietussūdens novadsistēma	--
------	---	----

Jumta konstrukcijas – saliekamie dzelzsbetona paneļi visām ēkām. Atšķirās vai tie ir riboti vai dobumoti. Uz tiem demontāžas laikā vai pirms tā nav pieļaujams atrasties, tas saistīts ar caurspiešanas risku ribotiem paneļiem, vai iekrišanas risku jumta atvēruma šahtās.

Būves Lit.001 jumta pārsegums – dzelzsbetona pārseguma paneļi.



Būves Lit.002 jumta pārsegums – dzelzsbetona paneļi un ribotie dzelzsbetona paneļi.



“Mežciems”, Mārupe, Mārupes pagasts, Mārupes novads.

Esošo ēku (lit. Nr. 001 līdz lit. Nr. 012) tehniskais apsekojums zemes vienības ar kadastra Nr.80760120122

Pasūtījuma Nr.: 0135-2021

Būves Lit.003 jumta pārsegums – dzelzsbetona paneļi.



Būves Lit.004 jumta pārsegums – dobtie dzelzsbetona paneļi.



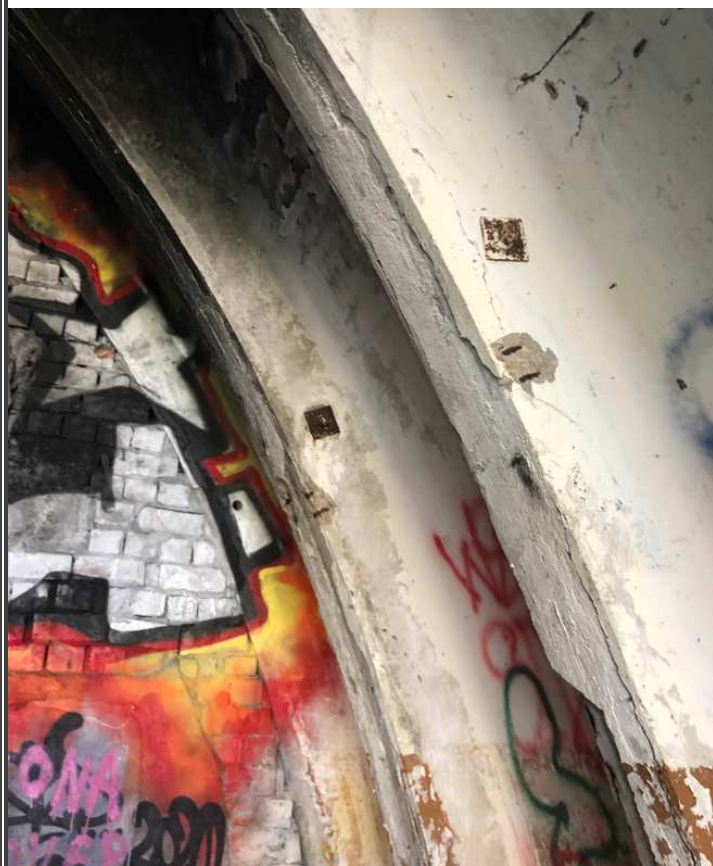
29.10.2021.

“Mežciems”, Mārupe, Mārupes pagasts, Mārupes novads.

Esošo ēku (lit. Nr. 001 līdz lit. Nr. 012) tehniskais apsekojums zemes vienības ar kadastra Nr.80760120122

Pasūtījuma Nr.: 0135-2021

Būves Lit.005 jumta pārsegums – riboti arkveida dzelzsbetona saliekamie paneļi.



29.10.2021.

“Mežciems”, Mārupe, Mārupes pagasts, Mārupes novads.

Esošo ēku (lit. Nr. 001 līdz lit. Nr. 012) tehniskais apsekojums zemes vienības ar kadastra Nr.80760120122

Pasūtījuma Nr.: 0135-2021

Būves Lit.008 jumta pārsegums – riboti arkveida dzelzsbetona saliekamie paneļi.



Būves Lit.009 jumta pārsegums – dobtie dzelzsbetona paneļi.



29.10.2021.

“Mežciems”, Mārupe, Mārupes pagasts, Mārupes novads.

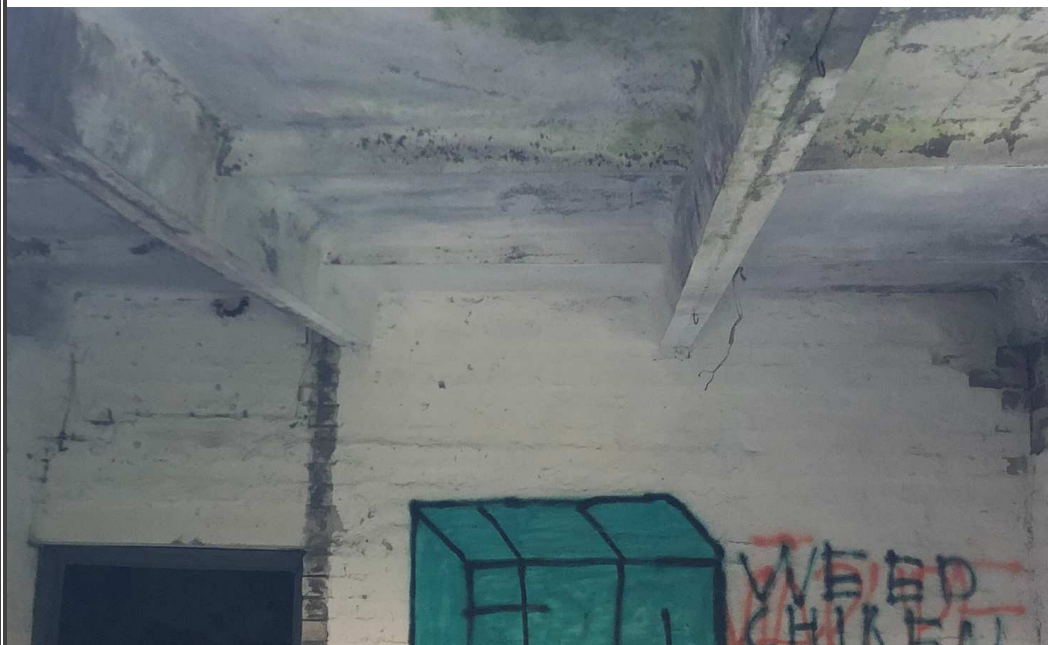
Esošo ēku (lit. Nr. 001 līdz lit. Nr. 012) tehniskais apsekojums zemes vienības ar kadastra Nr.80760120122

Pasūtījuma Nr.: 0135-2021

Būves Lit.0011 jumta pārsegums – dzelzsbetona paneļi:



Būves Lit.012 jumta pārsegums no ribotiem dzelzsbetona paneļiem:




29.10.2021.

“Mežciems”, Mārupe, Mārupes pagasts, Mārupes novads.

Esošo ēku (lit. Nr. 001 līdz lit. Nr. 012) tehniskais apsekojums zemes vienības ar kadastra Nr.80760120122

Pasūtījuma Nr.: 0135-2021

4.9.	balkoni, lodžijas, lieveņi, jumtiņi	--
Nav		
4.10.	kāpnes un pandusi	--
<p>Ēkai Lit. 005 fiksētas pazeminātas ieejas saliekamā betona kāpnes no zemes līmeņa uz ēkas 1. stāvu, kuras balstītas uz grunts:</p>		
		

29.10.2021.

“Mežciems”, Mārupe, Mārupes pagasts, Mārupes novads.

Esošo ēku (lit. Nr. 001 līdz lit. Nr. 012) tehniskais apsekojums zemes vienības ar kadastra Nr.80760120122

Pasūtījuma Nr.: 0135-2021

Ēkai Lit. 005 fiksētas kāpnes no 1.stāva grīdas uz antresola stāvu.



29.10.2021.

“Mežciems”, Mārupe, Mārupes pagasts, Mārupes novads.

Esošo ēku (lit. Nr. 001 līdz lit. Nr. 012) tehniskais apsekojums zemes vienības ar kadastra Nr.80760120122

Pasūtījuma Nr.: 0135-2021

Skats zem kāpnēm no 1.stāva grīdas uz antresola stāvu, šeit tika izskaldīts betons un atraktas šķembas, lai fiksētu kādu iespējams, kapsulētu ieeju uz pagrabstāvu, bet zem šķembām ir vecs, mitruma sadēdējis smilts cementa maisījums, kas nevar pildīt nesošas funkcijas.



29.10.2021.

“Mežciems”, Mārupe, Mārupes pagasts, Mārupes novads.

Esošo ēku (lit. Nr. 001 līdz lit. Nr. 012) tehniskais apsekojums zemes vienības ar kadastra Nr.80760120122

Pasūtījuma Nr.: 0135-2021



“Mežciems”, Mārupe, Mārupes pagasts, Mārupes novads.

Esošo ēku (lit. Nr. 001 līdz lit. Nr. 012) tehniskais apsekojums zemes vienības ar kadastra Nr.80760120122

Pasūtījuma Nr.: 0135-2021



4.11.	starpšienas	
Netiek apsekotas		
4.12.	grīdas	
Netiek apsekotas		
4.13.	ailu aizpildījumi: vārti, ārdurvis, iekšdurvis, logi, lūkas	--
Nav logu ailu aizpildījumi – viss ir izdemolēts, izņemot Lit.002 ēkas rietumu logu ailu, kura ir aizmūrēta ar stiklablokiem.		
Šis ir vislabāk saglabājušais logu ailu aizpildījums bez stikliem (Lit.003):		

29.10.2021.

“Mežciems”, Mārupe, Mārupes pagasts, Mārupes novads.

Esošo ēku (lit. Nr. 001 līdz lit. Nr. 012) tehniskais apsekojums zemes vienības ar kadastra Nr.80760120122

Pasūtījuma Nr.: 0135-2021



Objektā nav saglabājušies durvju ailu aizpildījumi.

4.14.	apkures krāsnis, virtuves pavardi, dūmeņi	
-------	---	--

Netiek apsekoti

4.15.	konstrukciju un materiālu ugunsizturība	
-------	---	--

Netiek konstatēti papildus uguns aizsardzības pasākumi

4.16.	ventilācijas šahtas un kanāli	
-------	-------------------------------	--

Netiek apsekoti

4.17.	liftu šahtas	
-------	--------------	--

Netiek apsekoti

29.10.2021.

“Mežciems”, Mārupe, Mārupes pagasts, Mārupes novads.

Esošo ēku (lit. Nr. 001 līdz lit. Nr. 012) tehniskais apsekojums zemes vienības ar kadastra Nr.80760120122

Pasūtījuma Nr.: 0135-2021

4.18.	iekšējā apdare un arhitektūras detaļas	
Netiek apsekoti		
4.19.	ārējā apdare un arhitektūras detaļas	--
Būvēm nav papildus ārējās apdares un arhitektūras detaļas.		
4.20.	citas būves daļas	--

5. Iekšējie inženiertīkli un iekārtas

(Ietver tikai tos iekšējos inženiertīklus un iekārtas, kas apsekotas atbilstoši apsekošanas uzdevumam)

Apsekošanas objekta vai apsekošanas priekšmeta nosaukums. Īss konstatēto bojājumu un to cēloņu apraksts, tehniskā stāvokļa novērtējums atsevišķiem būves elementiem, konstrukciju veidiem un būves daļām. Atbilstība normatīvo aktu prasībām		Tehniskais nolietojums (%)
5.1.	aukstā ūdens un kanalizācijas cauruļvadi, ventiļi, krāni, sanitārtehniskā iekārta, ūdens patēriņa skaitītāji	
Netiek apsekoti		
5.2.	karstā ūdens cauruļvadi, to izolācija, ventiļi, krāni, ūdensmaisītāji, žāvētāji, ar cieto kurināmo apkurināmie ūdens sildītāji, ūdens patēriņa un siltumenerģijas patēriņa skaitītāji un citi elementi	
Netiek apsekoti		
5.3.	ugunsdzēsības ūdensvads, automātiskās ugunsdzēsības sistēmas un dūmaizsardzības risinājumi	
Netiek apsekoti		
5.4.	apkures sistēma, tās cauruļvadi, stāvvadi, ventiļi, cauruļvadu izolācija, apkures katli, siltummaiņi, mēraparāti, automātika un citi elementi	

29.10.2021.

“Mežciems”, Mārupe, Mārupes pagasts, Mārupes novads.

Esošo ēku (lit. Nr. 001 līdz lit. Nr. 012) tehniskais apsekojums zemes vienības ar kadastra Nr.80760120122

Pasūtījuma Nr.: 0135-2021

Netiek apsekoti		
5.5.	centrālapkures radiatori, kaloriferi, konvektori un to pievadi, siltuma regulatori	
Netiek apsekoti		
5.6.	ventilācijas un gaisa kondicionēšanas iekārta	
Netiek apsekoti		
5.7.	atkritumu vadi un kameras	
Netiek apsekoti		
5.8.	gāzesvadi un iekārtas, gāzes ūdenssildītāji, gāzes apkures katli, gāzes patēriņa skaitītāji	
Netiek apsekoti		
5.9.	elektroapgādes sistēma un elektrotehniskās ietaises	
Netiek apsekoti		
5.10.	apsardzes, signalizācijas, saziņas un citas iekārtas	
Netiek apsekoti		
5.11.	vājstrāvas tīkli un ietaises	
Netiek apsekoti		
5.12.	lifta iekārta	
Netiek apsekoti		
5.13.	citas ietaises un iekārtas	

29.10.2021.

“Mežciems”, Mārupe, Mārupes pagasts, Mārupes novads.

Esošo ēku (lit. Nr. 001 līdz lit. Nr. 012) tehniskais apsekojums zemes vienības ar kadastra Nr.80760120122

Pasūtījuma Nr.: 0135-2021

6. Ārējie inženiertīkli

(Ietver tikai tos ārējos inženiertīklus, kas apsekoti atbilstoši apsekošanas uzdevumam)

Apsekošanas objekta vai apsekošanas priekšmeta nosaukums. Īss konstatēto bojājumu un to cēloņu apraksts, tehniskā stāvokļa novērtējums atsevišķiem būves elementiem, konstrukciju veidiem, būves daļām. Atbilstība normatīvo aktu prasībām		Tehniskais nolietojums (%)
6.1.	ūdensapgāde	
Netiek apsekoti		
6.2.	kanalizācija	
Netiek apsekoti		
6.3.	drenāžas sistēmas	
Netiek apsekoti		
6.4.	siltumapgāde	
Netiek apsekoti		
6.5.	gāzes apgāde	
Netiek apsekoti		
6.6.	zibensaizsardzība	
Netiek apsekoti		
6.7.	citas sistēmas	

29.10.2021.

“Mežciems”, Mārupe, Mārupes pagasts, Mārupes novads.

Esošo ēku (lit. Nr. 001 līdz lit. Nr. 012) tehniskais apsekojums zemes vienības ar kadastra Nr.80760120122

Pasūtījuma Nr.: 0135-2021

7. Kopsavilkums

7.1.	būves tehniskais nolietojums
<p>Tehniskais nolietojums netiek analizēts, tiek doti ieteikumi būvju demontāžām, lai demontāžas brīdī darbi tiktu veikti secīgi, kas nepadraud atlikušo būvju daļu mehānisko stiprību un stabilitāti, tādējādi minimizējot nelaimes gadījumu riskus demontāžas darbu gaitā. Kā arī iespēju nošķirot daļu no otreizēji pārstrādājamiem materiāliem, tādējādi saudzējot vidi.</p>	
7.2.	secinājumi un ieteikumi
<p>Pirms ikvieniem demontāžas darbiem iziet konkrētu būvi un apskatīt vai iekšā kāds nav patvaļīgi iekļūvis un būvē neatrodas arī būvstrādnieki.</p> <p>Sekojošā demontāžas darbu secība ļaus nodrošināt atlikušā karkasa stabilitāti un mehānisko stiprību demontāžas darbu laikā tādā mērā, lai neapdraudētu būvdarbu veicēju no neprognozēta (pēkšņa) stabilitātes zuduma vai sagrūvuma zonā, kurā varētu atrasties tehnika ar operatoru.</p> <p>Demontāžas darbu secība Lit.001 būvei:</p> <ol style="list-style-type: none">1. Novākt ar ekskavatora kausu jumta segumu un utilizēt kā būvgružus līdz jumta pārseguma dzelzsbetona paneļiem.2. Demontēt jumta pārseguma dzelzsbetona paneļus ar demontāžas ekskavatora kausu drošā attālumā, kurš lielāks par sienas augstumu. Jumta paneļus var ar kausu pacelt uz augšu un pārvest vai arī drupināt uz vietas.3. Demontēt sienas ar demontāžas ekskavatoru drupinot vai jaucot reizē ar ailu pārsedzēm.4. Ar ekskavatoru izvākt grīdas konstrukciju (koka būvgruži).5. Ar ekskavatoru vai demontāžas ekskavatoru var izvākt pamatu bloku konstrukcijas un drupināt. Ja nevar izcelt, tad pielietot demontāžas ekskavatora atskaldāmo pirkstu.6. Drupinātos būvgružus var frakcionēt un atkārtoti izmantot maznoslogoto ceļa pamatnes konstrukciju apakšslāņos. <p>Demontāžas darbu secība Lit.002 būvei:</p> <ol style="list-style-type: none">1. Novākt jumta segumu ar demontāžas ekskavatora kausu un utilizēt kā būvgružus līdz jumta pārseguma dzelzsbetona paneļiem.2. Demontēt jumta pārseguma dzelzsbetona paneļus ar demontāžas ekskavatora kausu drošā attālumā, kurš lielāks par sienas augstumu. Jumta paneļus drupināt uz vietas no Ziemeļrietumu fasādes stūra (no iebrauktuves ailām).	

29.10.2021.

“Mežciems”, Mārupe, Mārupes pagasts, Mārupes novads.

Esošo ēku (lit. Nr. 001 līdz lit. Nr. 012) tehniskais apsekojums zemes vienības ar kadastra Nr.80760120122

Pasūtījuma Nr.: 0135-2021

3. Pēc Ziemeļrietumu stūra pārseguma paneļu demontāžas demontēt Rietumu fasādē esošos dzelzsbetona sienu paneļus, jāņem vērā, ka tie var būt sajūgti pie mūra sienu konstrukcijām, tāpēc tos nepieciešams ar demontāžas ekskavatoru drupināt no augšas līdz lejai.
4. Demontēt Ziemeļrietumu stūrī esošo mūra kolonnu
5. No ziemeļaustrumu fasādes stūra sākt jumta paneļu, jumta siju un pārsedžu demontāžu, demontāžas ekskavatoram atrodies vismas sienas augstuma attālumā. Mūra sienas iespējamas ir nestabilas demontāžas laikā.
6. Demontēt Austrumu fasādes mūra sienu ar drupināšanas paņēmieni.
7. Demontēt atlikušās sienas, pārseguma, ailu pārsedžu konstrukcijas.
8. Demontēt betona grīdas un pamatu bloku konstrukcijas ar demontāžas ekskavatora atskaldāmo pirkstu.
9. Drupinātos būvgružus var fracionēt un atkārtoti izmantot maznoslogoto ceļa pamatnes konstrukciju apakšslāņos.

Demontāžas darbu secība Lit.003 būvei:

1. Novākt jumta segumu ar ekskavatora kausu un utilizēt kā būvgružus līdz jumta pārseguma dzelzsbetona paneļiem.
2. Demontēt jumta pārseguma dzelzsbetona paneļus virzienā Ziemeļi-Dienvidi ar demontāžas ekskavatora kausu drošā attālumā, kurš lielāks par sienas augstumu. Jumta paneļus drupināt uz vietas.
3. Pēc pārseguma paneļu demontāžas veikt rīģeļu, kolonnu, sienu un pārsedžu demontāžu ar demontāžas ekskavatoru ar drupināšanas paņēmieni.
4. Atdalīt kvalitatīvos minerālos (betons, ķieģeļi) būvgružus no utilizējamiem (koka grīdas konstrukcija) būvgružiem.
5. Ar ekskavatoru vai demontāžas ekskavatoru var izvākt pamatu bloku konstrukcijas un drupināt. Ja nevar izcelt, tad pielietot demontāžas ekskavatora atskaldāmo pirkstu.
6. Drupinātos būvgružus var fracionēt un atkārtoti izmantot maznoslogoto ceļa pamatnes konstrukciju apakšslāņos.

Demontāžas darbu secība Lit.004 būvei:

1. Novākt ar ekskavatora kausu jumta segumu un utilizēt kā būvgružus līdz jumta pārseguma dzelzsbetona paneļiem.

29.10.2021.

“Mežciems”, Mārupe, Mārupes pagasts, Mārupes novads.

Esošo ēku (lit. Nr. 001 līdz lit. Nr. 012) tehniskais apsekojums zemes vienības ar kadastra Nr.80760120122

Pasūtījuma Nr.: 0135-2021

2. Demontēt jumta pārseguma dzelzsbetona paneļus ar demontāžas ekskavatora kausu drošā attālumā, kurš lielāks par sienas augstumu. Jumta paneļus var ar kausu pacelt uz augšu un pārvest vai arī drupināt uz vietas.
3. Demontēt sienas ar demontāžas ekskavatoru drupinot vai jaucot reizē ar ailu pārsedzēm.
4. Ar ekskavatoru izvākt grīdas konstrukciju (koka būvgruži).
5. Ar ekskavatoru vai demontāžas ekskavatoru var izvākt pamatu bloku konstrukcijas un drupināt. Ja nevar izcelt, tad pielietot demontāžas ekskavatora atskaldāmo pirkstu.
6. Drupinātos būvgružus var fracionēt un atkārtoti izmantot maznoslogoto ceļa pamatnes konstrukciju apakšslāņos.

Demontāžas darbu secība Lit.005 būvei:

1. No lokveida pārseguma novākt augu zemi. To veikt ar ekskavatoru tam neatrodoties uz esošā zemes vaļņa (uz betona arkveida pārseguma). Dzelzsbetona arkveica konstrukcijas ir jāatsedz no grunts uzbēruma. Nokraut grunti aptuveni vismaz 6m platumā no arkveida konstrukcijas balsta līnijas. Atrakt arī vismaz 8m platumā no Austrumu mūra fasādes zemes vaļņus.
 2. Demontēt Rietumu fasādes betona bloku fasādes sienu un vārtu statni ar demontāžas ekskavatora žokļiem (drupināšana). Ekskavatoram jāatrodas drošā attālumā no konstrukcijas, par drošu attālumu var uzskatīt vismaz kores augstums pret zemes/grīdas virsmu.
 3. Ar demontāžas ekskavatora žokļiem drupināt arkveida konstrukcijas virzienā no Rietumiem uz Austrumiem. Veikt demontāžu vienmērīgā gājienā – t.i. demontēt pa vienai čaulveida pārseguma sekcijai. Sekcijas platumu var identificēt, kur ir saskrūvētas divas ribas kopā ar metāla bultām. Šīs sekcijas nav jāatskrūvē pirms demontāžas. Demontāžas ekskavators atrodas uz grīdas konstrukcijas. Pazemes stāvu konstrukcijas objektā netiek atklātas. Apsekošanas darbos ir skaldīta grīdas konstrukcija kāpņutelā un atrakta līdz pabetonējumam uz grunti vietā, kur būtu teorētiski būt iespējama ieeja pazemes stāvā. Tāda “slepenā” eja, vai ejas kapsulācija netiek atklāta.
 4. Šādu demontāžas secību turpināt līdz tiek sasniegta tehniskā antresola stāva konstrukcija. To atdala no vienkārtīgas daļas ar mūra starpsienas konstrukciju.
 5. Demontēt mūra starpsienu no antresola stāva pārseguma atzīmes līdz arkveida konstrukcijas atzīmei.
 6. Turpināt drupināt arkveida dzelzsbetona konstrukciju sekcijas pa vienai un ļaut tām krist uz antresola pārseguma, to mēģinot sagraut. Ja tas nesagrūst, tad turpināt starpsienu un mūra nesošo sienu, un antresola pārseguma drupināšanu secīgā solī kā jumta arkveida pārseguma demontāžā.
- Ar to saprast – sagrauj arkveida sekciju, pēc tam zem tās pārējās konstrukcijas un turpina tāpat nākamo arkveida sekciju un konstrukcijas apakšā līdz tiek sasniegta pēdējā arkveida sekcija.

29.10.2021.

“Mežciems”, Mārupe, Mārupes pagasts, Mārupes novads.

Esošo ēku (lit. Nr. 001 līdz lit. Nr. 012) tehniskais apsekojums zemes vienības ar kadastra Nr.80760120122

Pasūtījuma Nr.: 0135-2021

Pirms tiek sagrauta pēdējā arkveida pārseguma sekcija ir jāsadrupina austrumu fasādes mūra siena.

7. Ar demontāžas ekskavatora pirkstu izskaldīt pamatu konstrukcijas un atlikušās grīdas konstrukcijas pielietot demontāžas ekskavatora atskaldāmo pirkstu.

8. Drupinātos būvgružus var frakcionēt un atkārtoti izmantot maznoslogoto ceļa pamatnes konstrukciju apakšslāņos.

Demontāža iespējamām pamatu konstrukcijām zem neesošām būvēm Lit.006 un Lit007

Demontāžas darbu secība Lit.008 būves:

1. Pirms būves Lit. 009 un Lit. 008 demontāžām ir maksimāli jāatrok grunts uzbērums uz abām šīm būvēm.

2. Pirms būves Lit.008 ir jādemontē būve Lit.009 ar atdalošo sienu starp abām būvēm Lit.008 un Lit.009 un jāattīra vismaz 8m platumā uz austrumiem no Lit.009 būvgružiem.

3. No lokveida pārseguma novākt augu zemi. To veikt ar ekskavatoru tam neatrodoties uz esošā zemes vaļņa (uz betona arkveida pārseguma). Dzelzsbetona arkveida konstrukcijas ir jāatsedz no grunts uzbēruma. Nokraut grunti aptuveni vismaz 6m platumā no arkveida konstrukcijas balsta līnijas. Starp abām lokveida konstrukcijām ir iespējams, ka atrodas grunts uzbērums. Atsedzot Rietumu fasādi varēs fiksēt, ja tas ir smilts, tad to varēs pieļaut sajaukt ar frakcionētiem drupinātiem betona elementiem.

4. Demontēt Rietumu fasādes monolīta liesbetona/dzelzsbetona fasādes sienu ar demontāžas ekskavatora žokļiem (drupināšana). Ekskavatoram jāatrodas drošā attālumā no konstrukcijas, par drošu attālumumu var uzskatīt arkveida vismaz kores augstums pret zemes/grīdas virsmu.

5. Ar demontāžas ekskavatora žokļiem drupināt arkveida konstrukcijas virzienā no Rietumiem uz Austrumiem. Veikt demontāžu vienmērīgā gājienā – t.i. demontēt pa vienai čaulveida pārseguma sekcijai. Sekcijas platumu var identificēt, kur ir saskrūvētas divas ribas kopā ar metāla bultām. Šīs sekcijas nav jāatskrūvē pirms demontāžas. Demontāžas ekskavators atrodas uz grīdas konstrukcijas. Abas čaulveida konstrukcijas demontēt paralēli un cik iespējams ik pēc trim sagrautām sekcijām pārtraukt darbus ar demontāžas ekskavatoru un piebraukt ar ķēžu ekskavatoru un izcelt ar kausu grunti starp abām lokveida konstrukcijām un turpināt arkveida konstrukciju drupināšanas darbus.

6. Ar demontāžas ekskavatora pirkstu izskaldīt pamatu konstrukcijas un atlikušās grīdas konstrukcijas pielietot demontāžas ekskavatora atskaldāmo pirkstu.

“Mežciems”, Mārupe, Mārupes pagasts, Mārupes novads.

Esošo ēku (lit. Nr. 001 līdz lit. Nr. 012) tehniskais apsekojums zemes vienības ar kadastra Nr.80760120122

Pasūtījuma Nr.: 0135-2021

7. Drupinātos būvgružus var frakcionēt un atkārtoti izmantot maznoslogoto ceļa pamatnes konstrukciju apakšslāņos.

Demontāžas darbu secība Lit.009 būvei:

1. No jumta novākt augu zemi un atrakt grunts piebērumus pie sānu sienām. To veikt ar ekskavatoru un nokraut grunti vismaz 6m attālumā no sienām. Cik iespējams ar ekskavatora kausu aizsniegt veikt arī grunts noņemšanu no blakus esošās Li. 008. ēkas arkveida pārsegumiem.
2. Demontēt jumta pārsegumu ar drupināšanas metoni virzienā no austrumiem uz rietumiem. Demontāžas ekskavatoram jāatrodas drošā attālumā, par kuru ir uzskatām vismaz sienas augstums.
3. Secīgi pārseguma demontāžai (ik pa diviem pārseguma paneļiem) veikt arī sienu konstrukciju (betona bloku un silikātķieģeļu mūra) drupināšanas darbus ar demontāžas ekskavatoru.
4. Ar demontāžas ekskavatora pirkstu izskaldīt pamatu konstrukcijas un grīdas konstrukcijas pielietot demontāžas ekskavatora atskaldāmo pirkstu.
5. Drupinātos būvgružus var frakcionēt un atkārtoti izmantot maznoslogoto ceļa pamatnes konstrukciju apakšslāņos.

Demontāžas darbu secība Lit.010 būvei:

1. Būves atlikušos sienas fragmentus un grīdas fragmentus ar ekskavatora kausu novākt un nodot utilizācijai kā būvgružus.
2. Pamatu konstrukcijas izrakt ar ekskavatora kausu un vai nu utilizēt kā būvgružus vai aizvest pie citas būves uz drupināšanas darbiem.

Demontāžas darbu secība Lit.011 un Lit.012 būvēm:

1. Novākt ar ekskavatora kausu jumta segumu un utilizēt kā būvgružus līdz jumta pārseguma dzelzsbetona paneļiem.
2. Demontēt jumta pārseguma dzelzsbetona paneļus ar demontāžas ekskavatora kausu drošā attālumā, kurš lielāks par sienas augstumu. Jumta paneļus var ar kausu pacelt uz augšu un pārvest vai arī drupināt uz vietas.
3. Demontēt mūra sienas ar demontāžas ekskavatoru drupinot vai jaucot reizē ar ailu pārsedzēm.
4. Ar ekskavatoru izvākt grīdas konstrukciju būvgružu utilizācijai
5. Ar ekskavatoru vai demontāžas ekskavatoru var izvākt pamatu bloku konstrukcijas un drupināt. Ja nevar izcelt, tad pielietot demontāžas ekskavatora atskaldāmo pirkstu.

29.10.2021.

“Mežciems”, Mārupe, Mārupes pagasts, Mārupes novads.

Esošo ēku (lit. Nr. 001 līdz lit. Nr. 012) tehniskais apsekojums zemes vienības ar kadastra Nr.80760120122

Pasūtījuma Nr.: 0135-2021

6. Drupinātos būvgružus var frakcionēt un atkārtoti izmantot maznoslogoto ceļa pamatnes konstrukciju apakšslāņos.

Tehniskā apsekošana veikta 2021.gada 28.septembrī, 22.oktobrī un 29.oktobrī.
Jānis Lagzdiņš Sert. Nr. 3-01285

(izpildītāja paraksts (vārds, uzvārds, sertifikāta numurs))

SIA “Piche” valdes loc., Jānis Lagzdiņš

(juridiskās personas vadītāja vārds, uzvārds un paraksts)

29.10.2021.