

DARBA UZDEVUMS Nr. 1/3-6/22-2022

**detālplānojuma izstrādei nekustamo īpašumu “Laumiņas” kadastra Nr.8076 006 0249,
un “Silvas”, kadastra Nr.8076 006 0014, Mārupē, Mārupes novadā, teritorijai**

1. Detālplānojuma izstrādes mērķis un pamatojums:

Detālplānojuma izstrādes teritorija – “Laumiņas”, kadastra Nr. 8076 006 0249, zemes vienības ar kadastra apzīmējumiem: 8076 006 0419, ar platību 0,0939 ha un 8076 006 0418, ar platību 0,5587 ha, ar adresi Dzērveņu iela 9, Mārupe, Mārupes novads un nekustamā īpašuma “Silvas”, kadastra Nr. 8076 006 0014, zemes vienība ar kadastra apzīmējumu 8076 006 0014, ar platību 1,44 ha, teritorija, kuru ietver: autoceļš V22 “Bašēnu ceļš – Mežgaļi”, Upeslīču iela, robeža ar pašvaldības īpašumu “Dignitas” pa kontūrgrāvi (kods 3812223:103), sauszemes robeža ar īpašumiem “Piekūni” un Dzērveņu iela 11, Dzērveņu iela, un sauszemes robeža ar īpašumu “Voldiņi”, ar kopplatību 2,0926 ha.

Detālplānojuma teritorija attēlota darba uzdevuma pielikumā.

Saskaņā ar Meliorācijas kadastra informācijas sistēmas datiem uz zemes vienības ar kadastra apzīmējumu 8076 006 0014, atrodas koplietošanas ūdensnoteka (kods 3812223:86).

Detālplānojuma izstrādes mērķis - veikt īpašuma sadali, veidot vienotu ielu tīklu detālplānojuma teritorijā un tai piegulošajos īpašumos, noteikt ielas sarkanās līnijas, detalizēt teritorijas izmantošanas un apbūves noteikumus.

Detālplānojuma izstrādes pamatojums – nekustamo īpašumu “Laumiņas” un “Silvas”, detālplānojuma izstrāde tiek veikta, lai veiktu īpašuma sadali savrupmāju apbūves īstenošanai. Detālplānojuma izstrādi attīstības iecerei paredz Teritorijas attīstības plānošanas likuma 28. panta trešā daļa, kas nosaka, ka detālplānojumu izstrādā pirms jaunas būvniecības uzsākšanas vai zemes vienību sadalīšanas, ja tas rada nepieciešamību pēc kompleksiem risinājumiem un, ja normatīvajos aktos nav noteikts citādi, kā arī Ministru kabineta 2014. gada 14. oktobra noteikumu Nr. 628 „Noteikumi par pašvaldību teritorijas attīstības plānošanas dokumentiem” 39.2 punkts, kas nosaka, ka detālplānojumu izstrādā, ja plānota jaunu zemes vienību izveide un piekļuves nodrošināšanai jaunizveidotajām zemes vienībām nepieciešams izveidot jaunas ielas vai pašvaldību ceļus.

Detālplānojums izstrādājams saskaņā ar:

- 2013.gada 18. jūnijā apstiprināto Mārupes novada teritorijas plānojumu 2014. - 2026.gadam, ņemot vērā arī tā grozījumu projektu, ciktāl tie nav pretrunā ar spēkā esošo teritorijas plānojumu;
- „Lokālplānojumu Mārupes un Tīraines ciemu ielu tīkla un sarkano līniju precizēšanai, ietverot priekšlikumus atsevišķu zemes vienību funkcionālā zonējuma grozīšanai” (apstiprināts ar 2017. gada 30. augusta Mārupes novada domes saistošajiem noteikumiem Nr. 24/2017).
- Teritorijas attīstības plānošanas likumu;
- Ministru kabineta 2014.gada 14.oktobra noteikumiem Nr.628 „Noteikumi par pašvaldību teritorijas attīstības plānošanas dokumentiem”;
- Ministru kabineta 2013.gada 30.aprīļa noteikumiem Nr.240 „Vispārīgie teritorijas plānošanas, izmantošanas un apbūves noteikumi”;
- Ministru kabineta 2014.gada 8.jūlija noteikumiem Nr.392 „Teritorijas attīstības plānošanas informācijas sistēmas noteikumi”;

- Ministru kabineta 2010.gada 28.septembra noteikumiem Nr.916 „Dokumentu izstrādāšanas un noformēšanas kārtība”;
- citiem spēkā esošajiem normatīvajiem aktiem un Mārupes novadā izstrādātajiem attīstības plānošanas dokumentiem.

Nepieciešamie dati un dokumenti detālplānojuma izstrādes nodrošināšanai:

- Mārupes novada pašvaldības domes lēmums par detālplānojuma izstrādes uzsākšanu un nodošanu publiskajai apspriešanai;
- Darba uzdevums detālplānojuma izstrādāšanai;
- Līgums par detālplānojuma izstrādi un finansēšanu;
- Darba uzdevumā minēto un Teritorijas attīstības plānošanas informācijas sistēmā (Turpmāk - TAPIS) pieteikto institūciju izsniegtie nosacījumi, kas attiecas uz plānojamo teritoriju, kā arī šo institūciju atzinumi;
- Topogrāfiskais materiāls ar noteiktību M1: 500, aktuāls, ne vecāks par 1 gadu.

2. Detālplānojuma izstrādes uzdevumi:

- 2.1. Izstrādāt risinājumus nekustāmā īpašuma sadalīšanai apbūves gabalos, nosakot detalizētus apbūves noteikumus detālplānojuma teritorijā katrai zemes vienībai, nodrošinot to atbilstību teritorijas izmantošanas un apbūves nosacījumu prasībām un citu normatīvo aktu prasībām.
- 2.2. Izstrādāt perspektīvos transporta infrastruktūras risinājumus, lai nodrošinātu vienotu transporta tīklu teritorijā un sasaisti ar apkārtējām teritorijām, noteikt ielu kategorijas.
- 2.3. Norādīt esošās meliorācijas un drenāžas sistēmas un paredzēt to saglabāšanai vai pārlikšanai nepieciešamos pasākumus, novērtēt tās tehnisko stāvokli.
- 2.4. Izstrādāt ar blakus īpašumiem saistītu visu nepieciešamo inženierkomunikāciju nodrošinājuma shēmas, paredzēt lietus ūdens novadīšanas risinājumus, raksturojot to novadīšanas vietu.
- 2.5. Noteikt ielu sarkanās līnijas, meliorācijas novadgrāvju aizsargjoslas un citus apgrūtinājumus.
- 2.6. Veikt sugu un biotopu izpēti detālplānojuma teritorijā, ja tas tiek pieprasīts atbildīgo institūciju nosacījumos;
- 2.7. Pirms pilna detālplānojuma projekta izstrādes, detālplānojuma teritorijas attīstības priekšlikuma skici un plānotās atļautās izmantošanas aprakstu (Detālplānojuma risinājuma priekšlikums) iesniegt izvērtēšanai detālplānojuma Izstrādes vadītājam.
- 2.8. Izstrādāt detālplānojuma projekta redakcijas atbilstoši pašvaldības domes pieņemtajiem lēmumiem, publiskās apspriešanas rezultātiem un institūciju atzinumiem.
- 2.9. Sagatavot pārskatu par detālplānojuma izstrādes procesu. Pārskatu par detālplānojuma izstrādes procesu sagatavot katrā no detālplānojuma izstrādes posmiem atbilstoši faktiski notikušajām darbībām.
- 2.10. Veikt sabiedrības līdzdalības nodrošināšanas pasākumus, tai skaitā izskatīt privātpersonu iesniegumus un organizēt sabiedriskās apspriedes un citas darba gaitā nepieciešamās sanāksmes. Uzdevuma ietvaros, Detālplānojuma Izstrādātājs nodrošina arī apspriešanas informatīvo materiālu sagatavošanu, sanāksmju protokolēšanu, apkopo to rezultātus un atbilstoši precizē detālplānojumu.
- 2.11. Pieprasīt no institūcijām nosacījumus un atzinumus, un atbilstoši precizēt detālplānojumu.
- 2.12. Iesniegt detālplānojuma projekta galīgās redakcijas grafisko materiālu digitālā veidā Mārupes novada pašvaldības augstas detalizācijas topogrāfiskās informācijas datu bāzes uzturētājam SIA „Mērniecības datu centrs”, saņemot atbilstošu saskaņojumu uz detālplānojuma grafiskās daļas.

3. Īpašie nosacījumi detālplānojuma izstrādē:

- 3.1. Teritorijas atļautā izmantošana jāparedz atbilstoša 2013. gada 18. jūnijā apstiprinātā Mārupes novada teritorijas plānojuma 2014. - 2026. gadam nosacījumiem funkcionālās zonas savrupmāju apbūves teritorijas apakšzonai **Savrupmāju teritorijas (DzS)**, kā arī Transporta infrastruktūras teritorijas (TR), ievērojot ar Mārupes novada domes 2017.gada 30.augusta saistošajiem noteikumiem Nr.24/2017 "Lokālplānojuma Mārupes un Tīraines ciemu ielu tīkla un sarkano līniju precizēšanai, ietverot priekšlikumus atsevišķu zemes vienību funkcionālā zonējuma grozīšanai, Teritorijas izmantošanas un apbūves noteikumi un Grafiskā daļa" noteiktās sarkanās līnijas.
- 3.2. Detalizēt prasības apbūves veidošanai (prasības iebrauktuvēm, autostāvvietām, ēku savstarpējiem attālumiem un orientācijai u.c.), ja zemes vienībā kā atļautā izmantošana tiek paredzēta rindu māju apbūve vai papildizmantošanai noteiktie apbūves veidi;
- 3.3. Piekļuves nodrošināšanai jaunveidojamām zemes vienībām paredzēt caurbraucamu EV kategorijas iekšējo ielu ar minimālo ielu sarkano līniju platumu 12 m, nodrošinot Dzērveņu un Upeslīču ielu savienojumu.
- 3.4. Strupceļa risinājumus pieļaujams veidot ne vairāk kā uz diviem jaunveidojamiem īpašumiem ar minimālo sarkano līniju platumu 9 m, apgriešanās laukuma brauktuves platums ne mazāks kā 12m*12m.
- 3.5. Ielas teritorijas izdalīt atsevišķā zemes vienībā.
- 3.6. Paredzēt centralizētās ūdensapgādes un kanalizācijas sistēmu izbūvi ar pieslēgumu pie novada kopējām sistēmām.
- 3.7. Paredzēt elektroapgādes sistēmu, gāzes apgādes sistēmu, elektronisko sakaru sistēmu, izbūves iespēju detālplānojuma teritorijā, saskaņā ar atbildīgo institūciju nosacījumiem un novada apbūves noteikumu prasībām.
- 3.8. Paredzēt lietus ūdens novadišanas sistēmu, norādot un raksturojot tās novadišanas vietu.
- 3.9. Vismaz 15% no detālplānojuma teritorijas platības nosakāma publiskās ārtelpas (ceļi, laukumi, rotaļu laukumi, skvēri u.tml.) vajadzībām

4. Publiskā apspriešana un informēšana:

- 4.1. Detālplānojuma izstrādes gaitā paredzētie sabiedrības līdzdalības pasākumi:
 - priekšlikumu iesniegšana uzsākot detālplānojuma izstrādi, kas ilgst ne mazāk kā 4 nedēļas;
 - publiskā apspriešana par detālplānojuma projektu (un precizēto redakciju, ja tāda tiek izstrādāta), kas ilgst ne mazāk kā 4 nedēļas 1.redakcijai un ne mazāku par 3 nedēļām pilnveidotajām redakcijām (ietverot, priekšlikumu iesniegšanu, sabiedrisko apspriedi, nodrošināta iespēja iepazīties ar detālplānojuma redakciju pašvaldības mājaslapā www.marupe.lv un TAPIS sistēmā);
 - informatīvās planšetes publiskās apspriešanas gaitā;
 - iesniedzamas pašvaldībai ne vēlāk kā 1 nedēļu pirms publiskās apspriešanas uzsākšanas;
 - planšetes izmērs ~A2-A1, vai pēc nepieciešamības, lai nodrošinātu optimālu informācijas uztveramību;
 - ietvertā informācija: paziņojums par detālplānojuma publisko apspriešanu un būtiskākā vizuālā, grafiskā un teksta informācija par detālplānojuma risinājumu, tai skaitā atļautā izmantošana, satiksmes infrastruktūra un inženierkomunikācijas.
- 4.2. Paziņojumi, kas nosūtāmi nekustamo īpašumu īpašniekiem un publicējami TAPIS sistēmā, vietējā laikrakstā „Mārupes Vēstis” un Mārupes novada tīmekļa vietnē www.marupe.lv.
 - Par detālplānojuma izstrādes uzsākšanu un privātpersonu priekšlikumu iesniegšanu;
 - Par detālplānojuma redakcijas publisko apspriešanu;
- 4.3. Paziņojums par detālplānojuma apstiprināšanu:

- Izdevumā „Latvijas Vēstnesis”, pašvaldības vietējā informatīvajā izdevumā „Mārupes Vēstis”, Mārupes novada pašvaldības mājas lapā www.marupe.lv un TAPIS sistēmā;
- Paziņojums detālplānojuma ierosinātajam un teritorijā ietilpstošo nekustamo īpašumu īpašniekiem Administratīvā procesa kārtībā.

5. Projekta sastāvs:

5.1. Paskaidrojuma raksts.

- teritorijas pašreizējās izmantošanas apraksts un attīstības nosacījumi;
- meliorācijas sistēmas raksturojums, tai skaitā atbilstība meliorācijas kadastra informācijai;
- detālplānojuma izstrādes pamatojums;
- detālplānojuma risinājumu apraksts sasaistīti ar blakus teritoriju izmantošanu un plānoto ceļu tīklu, ietverot apstiprināto detālplānojumu risinājumu analīzi;
- pasākumi teritorijas apbūves inženiertehniskajai sagatavošanai;
- transporta sistēmas risinājumi;
- teritorijas labiekārtojuma risinājumi un tā apsaimniekošana (ja paredzēts);
- publiskās apbūves teritoriju risinājumi, pakalpojumu nodrošinājums;
- nosacījumi papildizmantošanas piemērošanai (ja paredzēta);
- ziņojums par detālplānojuma atbilstību vietējās pašvaldības teritorijas plānojuma prasībām.

5.2. Grafiskā daļa:

5.2.1. Esošā teritorijas izmantošana:

- zemes īpašumu robežas ar zemes kadastra numuru;
- teritorijas esoša izmantošana un zemes lietošanas veids;
- sarkanās līnijas, aizsargjoslas, ceļa servitūti, citi apgrūtinājumi;
- inženierkomunikāciju tīkli,
- meliorācijas un lietus ūdeņu novadīšanas sistēmas;
- ceļi;
- apbūve;
- citi objekti

5.2.2. Plānotā teritorijas izmantošana:

- īpašumu robežas (plānotās zemes vienības robežas, paredzot piekļūšanas iespējas pie katras);
- funkcionālā zona vai apakšzona katrai zemes vienībai;
- priekšlikums zemes lietošanas mērķim katrai zemes vienībai;
- publiskās ārtelpas teritorijas;
- pašvaldības kompetencē esošās apgrūtinātās teritorijas;
- satiksmes infrastruktūras un inženierkomunikāciju shēmas, ielu šķērsprofili, shematiskus ielu un ceļu profilus;
- lietusūdeņu novadīšanas risinājumi;
- ielas sarkanās līnijas, būvlaides, apbūves līnijas;
- apgrūtinātās teritorijas, aizsargjoslas (objekti un teritorijas, kam tās nosaka), servitūti;
- aizsargjoslu un apgrūtinājumu saraksts katram zemesgabalam ar apgrūtinājumu klasifikācijas kodiem;
- plānotās apbūves shēma, ieteicamais izvietojums;
- meliorācijas sistēmas pārkārtošanas plāns (ja attiecināms)
- adresācijas priekšlikumi;
- zemes ierīcības darbu plāns, norādot arī kadastra apzīmējuma numurus plānotajām zemes vienībām;

- to nekustamo īpašumu, kurus tieši ietekmē detālplānojuma risinājumi, īpašnieku saskaņojums uz grafiskās daļas.

5.3. Teritorijas izmantošanas un apbūves nosacījumi:

Ietverami detalizēti teritorijas izmantošanas nosacījumi, apbūves parametri un aprobežojumi katrai zemes vienībai, tai skaitā institūciju nosacījumos pieprasītie:

- prasības ielu un piebrauktuvju izbūvei;
- vides pieejamības nosacījumi;
- publiskās ārtelpas labiekārtojuma nosacījumi;
- apbūves teritoriju labiekārtojuma nosacījumi;
- prasības inženiertehniskajam nodrošinājumam;
- prasības ugunsdzēsības prasību ievērošanai
- nosacījumi apbūves arhitektoniskajam risinājumam
- prasības būvju izvietojumam, funkcionāli nepieciešamajām platībām un saistītajam inženiertehniskajam nodrošinājumam un labiekārtojumam, ja tiek paredzēti papildizmantošanas veidi.

5.4. Detālplānojuma realizācijas kārtība.

Plānojamās teritorijas juridisko īpašnieku apstiprināts detālplānojuma apbūves realizācijas plāns, kurā jānorāda:

- Teritorijas inženiertehniskās sagatavošanas darbi un to secība, meliorācijas pārkārtošanas reģistrācija meliorācijas kadastra sistēmā;
- detālplānojumā paredzēto inženierkomunikāciju, satiksmes infrastruktūras un apbūves būvniecības kārtas un to secība;
- centralizētās ūdensapgādes un kanalizācijas pieslēguma izbūves nosacījumi;
- labiekārtotās ārtelpas teritorijas izveides un apsaimniekošanas nosacījumi;
- finansētājs;
- uzbūvēto inženierkomunikāciju, ceļu un citas publiskās infrastruktūras apsaimniekotājs;
- detālplānojuma realizācijas termiņi.

5.5. Administratīvā līguma par detālplānojuma īstenošanu projekts.

Īpašie nosacījumi administratīvajam līgumam:

- sagatavojams atbilstoši saskaņotajai detālplānojuma realizācijas kārtībai;
- jāparedz teritorijas inženiertehniskā sagatavošana un ceļu un galveno inženierkomunikāciju (elektroapgāde, ūdensapgāde, sadzīves kanalizācija) izbūve pirms teritorijas sadales un apbūves veikšanas;
- jāparedz visu detālplānojuma teritorijā projektēto ielu izbūve, vienojoties par termiņiem un nosacījumiem;
- jāparedz caurbraucamās ielas un atbilstošās zemes vienības atsavināšana pašvaldībai, pēc ceļu pilnīgas izbūves un nodošanas ekspluatācijā;
- Pašvaldības ielu sarkanajās līnijās nodalītās zemes vienības daļas (Bašēnu ceļa daļa un Dzērveņu ielas daļa) nododamas pašvaldībai pēc to izdalīšanas atsevišķās zemes vienībās neveidojot atsevišķus īpašumus;
- līdz ielu nodošanai pašvaldības īpašumā, jānodrošina detālplānojuma teritorijā esošo ielu vai piebrauktuvju, kas nodrošina piekļuvi citiem īpašumiem vai publiskajai ārtelpai koplietošanas funkcija, pašvaldības ielas statuss attiecībā uz caurbraucamas ielas posmu.

5.6. Pārskats par detālplānojuma izstrādi.

- vietējas pašvaldības lēmumi par detālplānojuma izstrādi, ietverot lēmumu pielikumus, darba uzdevums;
- ziņojums par institūciju nosacījumiem, to ievērošanu vai noraidīšanu, nosacījumi pielikumā;
- biotopu izpētes atzinumi (ja attiecināms);
- ziņojums par institūciju atzinumiem un tajā ietverto iebildumu vērā ņemšanu vai noraidīšanu, institūciju atzinumi;
- ziņojums par publiskās apspriešanas norisi un tās ietvaros notikušajiem sabiedriskās apspriedes pasākumiem;
- publiskās apspriešanas materiāli, tai skaitā paziņojumi un publikācijas presē, apliecinājumi par paziņojumu nosūtīšanu, sanāksmju protokoli.
- ziņojums par detālplānojuma izstrādes uzsākšanas un publiskās apspriešanas gaitā saņemtajiem fizisko un juridisko personu iesniegumiem, to vērā ņemšanu vai noraidīšanu, norādot noraidījuma pamatojumu;
- saņemtie privātpersonu priekšlikumi un iebildumi, uz tiem sniegtās atbildes;
- zemesgrāmatas apliecība, zemes robežu plāns,
- līgums par detālplānojuma izstrādi un finansēšanu;
- cita informācija, kas izmantota detālplānojuma izstrādei;
- servitūta līgumi (ja tādi ir).

6. Detālplānojuma izstrādē iesaistāmās institūcijas.

Institūcijas, kurām pieprasa nosacījumus detālplānojuma izstrādei un atzinumus par izstrādātajām detālplānojuma redakcijām:

- 6.1. jānodrošina to institūciju sniegtās informācijas un nosacījumu ievērošana, kā arī atzinumu pieprasīšana, kuras nepieciešamību sniegt nosacījumus un saņemt atzinumus pieteikušas Teritorijas attīstības plānošanas informācijas sistēmā;
- 6.2. jānodrošina sekojošu institūciju nosacījumu un atzinumu saņemšana:
 - Vides valsts dienesta Atļauju pārvalde;
 - Veselības inspekcija;
 - AS „Sadales tīkli” Pierīgas reģions;
 - SIA „Tet”;
 - AS „Gasol”;
 - VSIA „Zemkopības ministrijas nekustamie īpašumi”;
 - AS „Mārupes komunālie pakalpojumi”;
 - Mārupes novada pašvaldības “Pašvaldības īpašumu pārvalde”.

7. Iesniedzamā dokumentācija:

Visiem dokumentiem jābūt noformētiem atbilstoši normatīvajiem aktiem par dokumentu noformēšanu un savietojamiem iekļaušanai TAPIS sistēmā.

Prasības noformējumam un eksemplāru skaitam

Detālplānojuma risinājuma priekšlikums (2.7.punkta prasība)

- Iesniedzams elektroniski: teksta daļa *word formātā un grafiskā daļa *dgn formātā (savietojams ar programmatūru MicroStation V8), kā arī portatīvā dokumenta formātā *pdf uz elektroniskā datu nesēja vai nosūtīt detālplānojuma izstrādes vadītājam uz elektroniskā pasta adresi (svetlana.buraka@marupe.lv).

Detālplānojuma 1.redakcija un Pārskats par detālplānojuma izstrādi

Izdruka, ietverot visas sadaļas un pielikumus (1 eksemplārs):

- datorizdrukā uz A4formāta lapām (ilustrāciju un grafisko pielikumu lapas var būt A3 vai citā formātā, kas iesiets A4 formāta sējumā), sašūts, visas lapas sanumurētas;
- visos projekta sējumos uz projekta vāka, Paskaidrojuma rakstā, Apbūves noteikumos, Grafiskās daļas plānos, un Detālplānojuma realizācijas kārtībā jābūt izstrādātāja un zemes gabala īpašnieka parakstam;
- ievērotas autortiesības un norādes uz informācijas avotiem;
- Grafiskā daļa:
 - uz LKS-92 TM koordinātu sistēmā izstrādātas, SIA „Mērniecības datu centrs” saskaņotas topogrāfiskās kartes pamatnes, kura nav vecāka par vienu gadu;
 - mēroga noteiktība M 1: 500, izdrukas mērogs ne mazāks kā 1:1000, nodrošinot sniegtās informācijas pārskatāmību;
 - funkcionālo zonu apzīmējumi – krāsojums un burtu indeksi – atbilstoši spēkā esošajam Mārupes novada (šobrīd Mārupes un Mārupes pagasta) teritorijas plānojumam;
 - jāpievieno teritorijas izvietojuma shēma un lietotie apzīmējumi;
 - rasējumu lapu labajā apakšējā stūrī rakstlaukums (pasūtītājs, izstrādātājs, detālplānojuma nosaukums, rasējuma lapas nosaukums, kopējais lapu skaits daļā, lapas numurs pēc kārtas, mērogs, kā arī plānojuma izstrādātāja, daļas vai sadaļas vadītāja un tehniskā izstrādātāja uzvārds, paraksts un datums);
 - zemes ierīcības darbu plāns, ko parakstījusi zemes ierīcības darbos sertificēta persona;
 - to personu, kuru īpašumi tieši saistīti ar detālplānojuma risinājumu, saskaņojums uz detālplānojuma grafiskās daļas.

elektroniskā formātā, CD (1 eksemplārs):

- Paskaidrojuma raksts, Apbūves noteikumi, Detālplānojuma realizācijas kārtība, pielikumi un Pārskats par detālplānojuma izstrādi – doc* formātā un *pdf formātā;
- Grafiskā daļa - vektordatu formā *dgn formātā, kas ir savietojams ar programmatūru MicroStation V8, kā arī portatīvā dokumenta formātā *pdf.

Detālplānojuma galīgā redakcija un Pārskats par detālplānojuma izstrādi

Tās pašas prasības noformējumam kā detālplānojuma 1.redakcijai,

- pirms detālplānojuma projekta iesniegšanas apstiprināšanai Mārupes novada Domē, detālplānojuma galīgās redakcijas Grafiskā daļa digitālā veidā (*dgn. formātā) iesniedzama Mārupes novada pašvaldības datu bāzes uzturētājam (SIA „Mērniecības datu centrs”, tālr.67496833), saņemot atbilstošu saskaņojumu uz detālplānojuma Grafiskās daļas
- pēc lēmuma pieņemšanas par detālplānojuma apstiprināšanu Mārupes novada pašvaldībā iesniedzams 1 pilns eksemplārs, iesiets cietos vākos kā arhīva eksemplārs, kurā ietverts:
 - Detālplānojuma apstiprinātā redakcija;
 - Domes lēmums par detālplānojuma apstiprināšanu;
 - Administratīvā līguma kopija;
 - Publikācija oficiālajā izdevumā “Latvijas Vēstnesis”;
 - Detālplānojuma projekts elektroniskā formātā (CD) (attiecīgi *doc. formātā un vektordatu formā *dgn. formātā, kā arī pilnu versiju portatīvā dokumenta *pdf. formā. Dokuments elektroniski sagatavojams dalīts ievietošanai TAPIS sistēmā).
 - visi izsniegto nosacījumu un saskaņojumu, kā arī pārējās korespondences, oriģināleksemplāri, ja tie izsniegti papīra formā.

- Detālplānojuma ierosinātajam iesniedzama apstiprinātā detālplānojuma redakcija, pārskats un pievienojamie dokumenti, tādā pašā sastāvā, izņemot sarakstes oriģināldokumentus, par eksemplāru skaitu un formātu vienojoties ar ierosinātāju.

8. Izstrādes termiņi.

- Darba uzdevums ir derīgs 2 (divus) gadus no lēmuma pieņemšanas dienas;
- Darba uzdevuma nosacījumi var tikt pārskatīti, ja tā derīguma termiņa laikā tiek veiktas būtiskas izmaiņas normatīvajā regulējumā, kas attiecas uz teritorijas plānošanas jomu, vai tiek apstiprināts jauns novada teritorijas plānojums vai veikti esošā teritorijas plānojuma grozījumi, un detālplānojuma 1.redakcija vēl nav bijusi nodota publiskai apspriešanai.
- Darba uzdevums ir atceļams, ja stājušies spēkā novada teritorijas plānojuma grozījumi vai jauns teritorijas plānojums, kas paredz pēc būtības atšķirīgu, ar detālplānojumā paredzēto atļauto izmantošanu nesaskanīgu izmantošanu.

Sagatavoja:

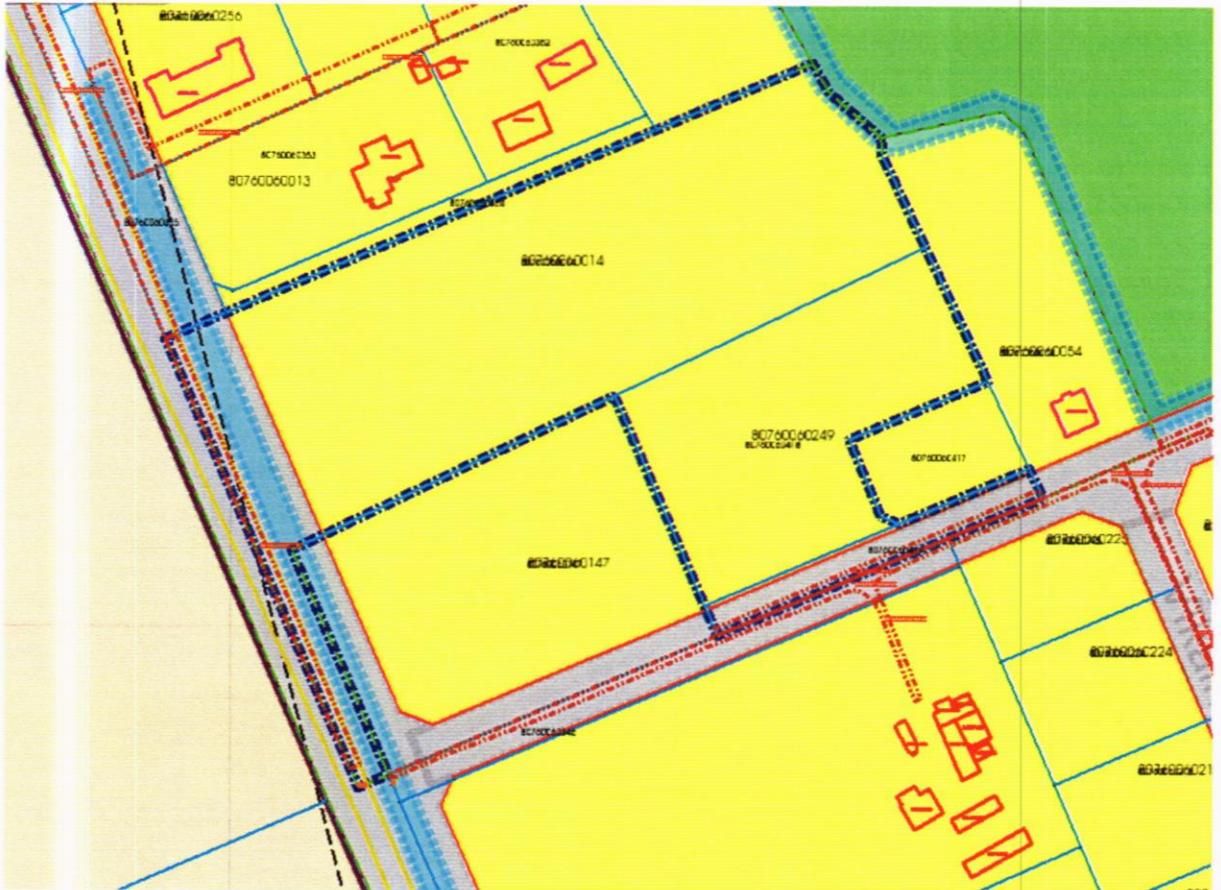
Attīstības un plānošanas nodaļas Teritorijas plānotāja

S.Buraka







Detālplānojuma teritorija

nekustamā īpašuma "Laumiņas" kadastra Nr.8076 006 0249, un "Silvas", kadastra Nr.8076 006 0014, Mārupē, Mārupes novadā, teritorija, ar kopplatību 2,0926 ha

izkopējums no Mārupes novada teritorijas plānojuma



Apzīmējumi:

	Savrupmāju apbūves teritorijas (DzS)
	Detālplānojuma teritorija
	Mazsaimniecību apbūve ārpus ciemiem (DzSM)
	Publiskas labiekārtotas ārtelpas (DA)
	Autotransporta infrastruktūras apbūves teritorija (TR), sarkanā līnija
	VZD kadastra kartē attēlotie servitūta ceļi