



# MĀRUPES NOVADA ILGTSPĒJĪGAS ATTĪSTĪBAS STRATĒGIJA 2022.- 2034.GADAM

PUBLISKĀS APSPRIEŠANAS SANĀKSME  
06.12.2021.

# Darba organizācija

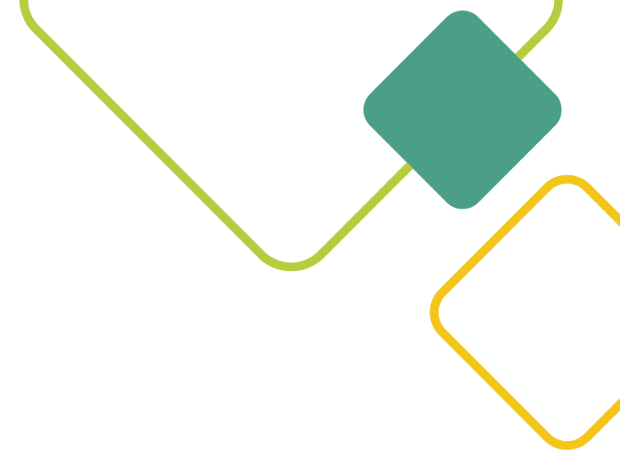
---

- Aicinām pieslēdzoties norādīt Jūsu vārdu, uzvārdu/institūciju, ko pārstāvat. Ja pieslēgšanās nav veikta ar savu vārdu, lūdzam to nomainīt.
- Mikrofonu ieslēdz tikai runātājs.
- ZOOM čats tiek izmantots, lai iesūtītu jautājumus vai priekšlikumus.
- Diskusijas sadaļā, ja vēlaties izteikties vai uzdot jautājumu, lūdzu «paceliet» virtuālo rociņu.
- Sanāksme tiek ierakstīta protokola sagatavošanas nolūkā
- Sanāksmes prezentācija un protokols būs pieejams pašvaldības tīmekļa vietnē

# Darba kārtība

---

- Informācija par izstrādes procesu un sabiedrības līdzdalības pasākumiem
- Iepazīstināšana ar izstrādāto IAS:
  - Plānošanas ietvars
  - Novada vīzija
  - Stratēģiskie mērķi
  - Prioritātes
  - Telpiskā perspektīva
- Turpmākie soļi
- Diskusija





# Informācija par IAS izstrādes procesu

# Izstrādes process

---

- ◆ Mārupes novada Ilgtspējīgas attīstības stratēģijas izstrāde notika no 2020.gada novembra līdz 2021.gada oktobrim.
- ◆ Mārupes novada teritorijas attīstības plānošanas dokumentu projektu izstrādes **darba grupa** – periodā notikušas 14 sanāksmes.
- ◆ **Sabiedrības iesaistes pasākumi** periodā no 2021.gada februāra līdz maija beigām.
- ◆ IAS izstrādes ietvaros veiktas **izpētes sekojošās jomās**:
  - demogrāfijas tendences un apdzīvojuma struktūra,
  - mobilitāte un satiksmes infrastruktūra,
  - publisko pakalpojumu novērtējums,
  - dabas un vides resursu novērtējums;
  - sabiedrības iesaistes un līdzdarbības ilgtermiņa plāna izstrāde.

# Sabiedrības iesaistes pasākumi



## ◆ Socioloģiskā aptauja - 2021.gada 8.februāris līdz 1.marts:

- Aptaujā piedalījās ~6% novada iedzīvotāju un uzņēmēju.
- Rezultāti izmantojami IAS un AP izstrādē;

## ◆ Tematiskās darba grupas - 2021.gada 26.aprīlis līdz 6.maijs (aptuveni 80 dalībnieku);

- Mobilitāte, transporta infrastruktūra un apdzīvojuma struktūra;
- Novada profils un publiskie pakalpojumi
- Uzņēmējdarbība un konkurētspēja
- Vides resursi un energoefektivtate

## ◆ Diskusiju forumi - 2021.gada 13.maijs līdz 24.maijs (aptuveni 70 dalībnieku);

- 2 Mārupes un Babītes iedzīvotāju forumi
- Uzņēmēju un pakalpojumu sniedzēju forums
- Teritoriju īpašnieku un attīstītāju forums

# Sabiedrības iesaistes pasākumi

- ◆ **Konsultatīvo padomju sanāksmes** - 2021.gada 27.maijs un 31.maijs:
  - Sporta un aktīvās atpūtas, Izglītības un jaunatnes lietu padome,
  - Tūrisma un mārketinga, Kultūrvides padome
- ◆ Interaktīvā aktivitāte “**Mana ideālā dzīvesvieta**” - 2021.gada 5. līdz 31.maijs:
  - Vairāk kā 330 priekšlikumu par nepieciešamajiem pakalpojumiem un uzlabojumiem;
- ◆ **Rakstisku priekšlikumu** sniegšana līdz 2021.gada 31.maijam.

Sabiedrības līdzdalības pasākumu prezentācijas un protokoli pieejami pašvaldības mājas lapā: [www.marupe.lv/pasvaldiba/attistiba-un-planosana/attistibas-dokumenti/Mārupes novada ilgtspējīgas attīstības stratēģijas 2022.-2034.gadam izstrāde](http://www.marupe.lv/pasvaldiba/attistiba-un-planosana/attistibas-dokumenti/Mārupes_novada_ilgtspējīgas_attīstības_stratēģijas_2022.-2034.gadam_izstrāde) , tai skaitā pieejams "Pārskats par Ilgtspējīgas attīstības stratēģijas izstrādes ietvaros organizētajiem sabiedrības līdzdalības pasākumiem"



# Iedzīvotāju un uzņēmēju aptaujas rezultāti

---



# NOVADA VĒRTĪBAS SABIEDRĪBAS SKATĪJUMĀ:

---



# Ilgtermiņa attīstības redzējums un prioritātes

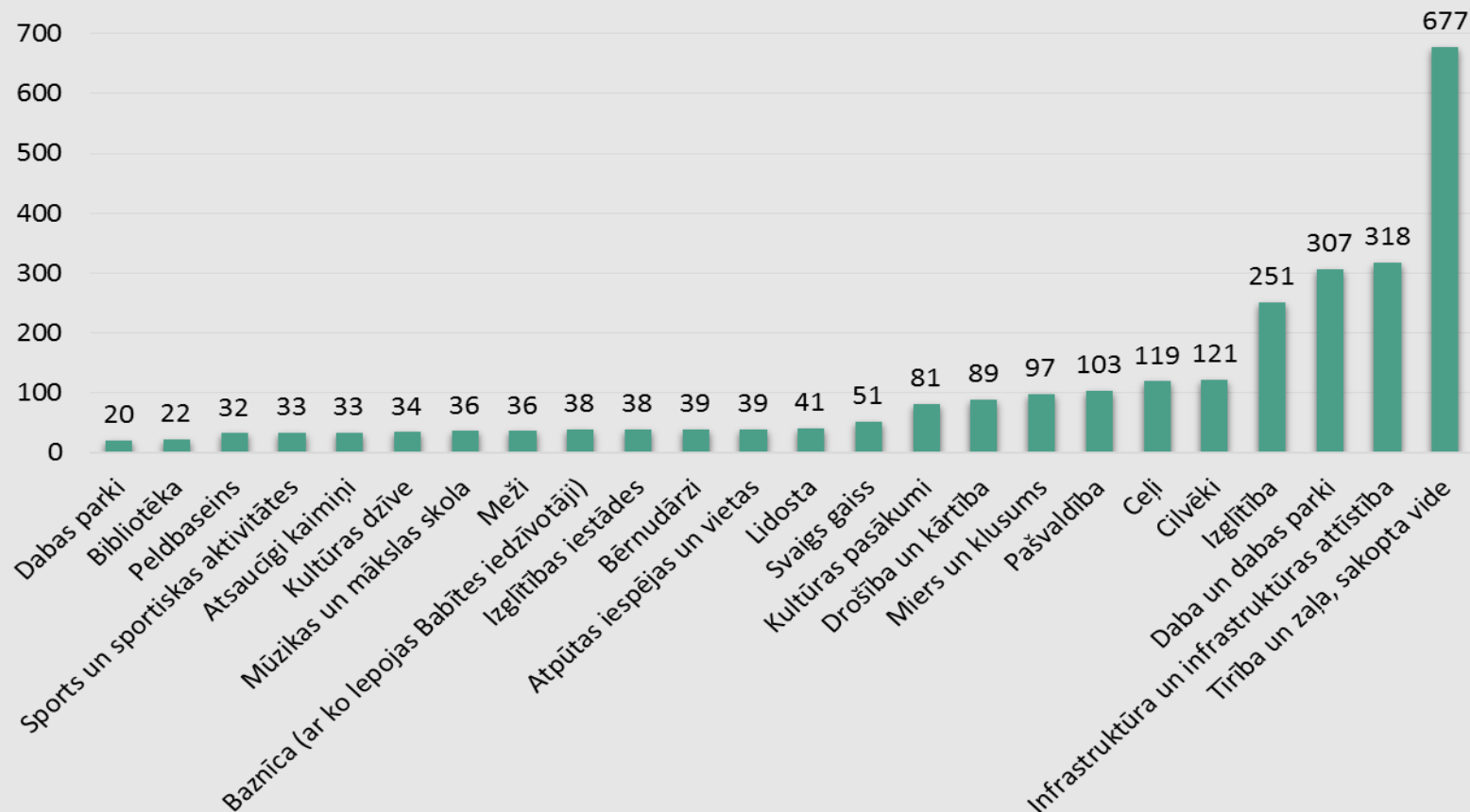
Jomas, kuras vajadzētu prioritāri attīstīt novadā:



Nozīmīgākās novada priekšrocības:



Lietas ar kurām lepojas savā novadā



# Mobilitātes un satiksmes infrastruktūras novērtējums

Kopumā iedzīvotāji pozitīvi vērtē gājējiem un transportam domāto ielu infrastruktūras kvalitāti un nodrošinājumu:



Sabiedriskā transporta maršrutu tīkla nodrošinājumu



Veloceliņu infrastruktūras kvalitāti

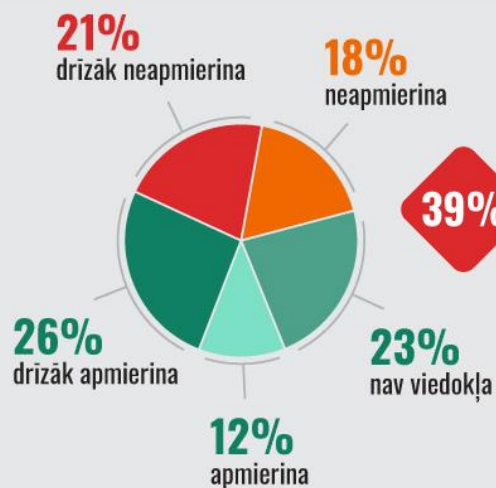
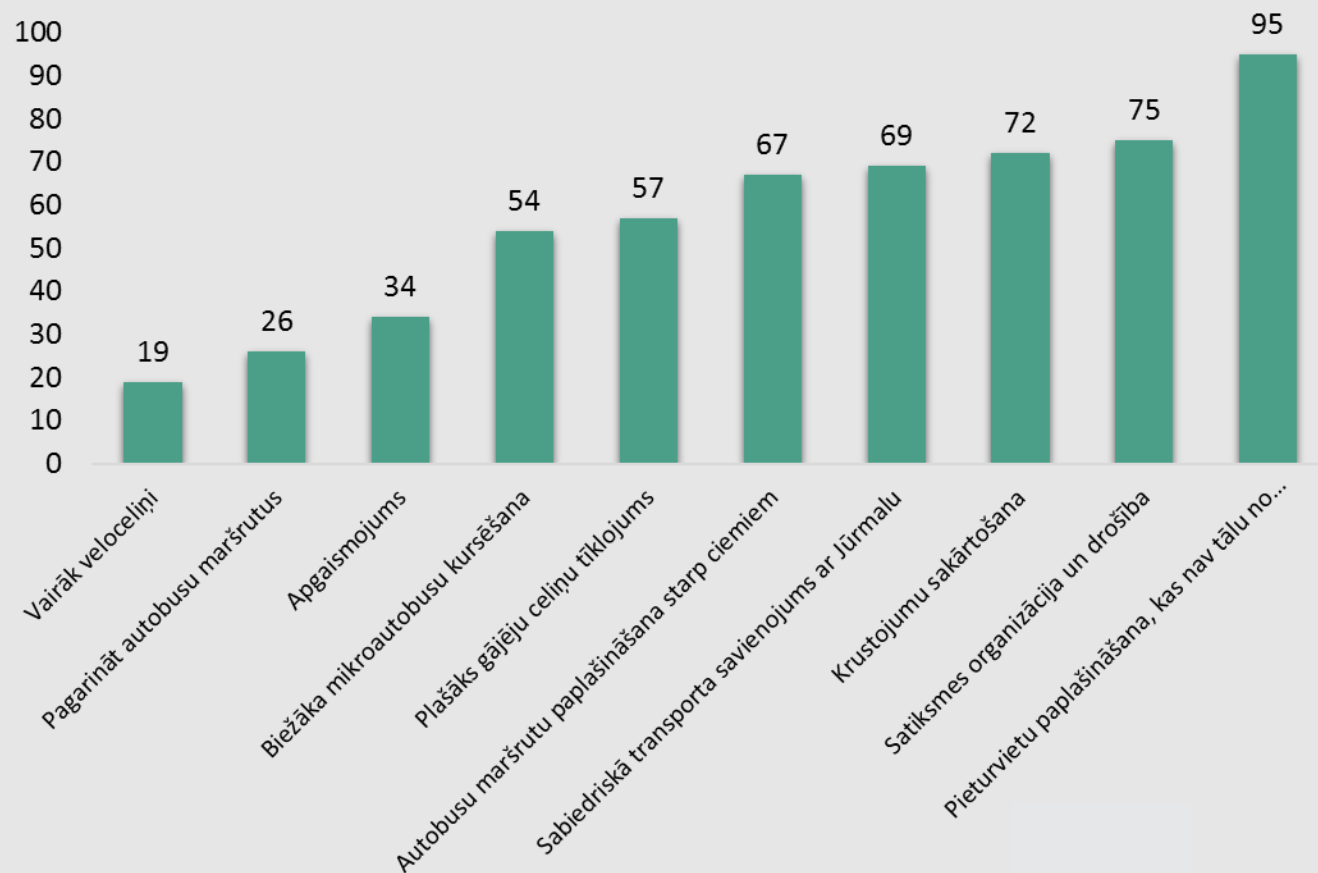


Transportam domātās ielu infrastruktūras (ielu segums, luksofori, norādes, u.tml.) nodrošinājumu un kvalitāti



Gājējiem domāto ielu infrastruktūras (ietves, celiņi gājēju pārejas, u.tml.) nodrošinājumu un kvalitāti

## Ieteikumi mobilitātes un satiksmes infrastruktūras uzlabojumiem novadā



**39%** negatīvi vērtē sabiedriskā transporta kustības saraksta piemērotību savām vajadzībām

# Dabas kapitāla un vides novērtējums

Iedzīvotāji un uzņēmēji ir drīzāk apmierināti vai apmierināti ar:



teritorijas tirību



gaisa kvalitāti



trokšņu līmeni



dzeramā ūdens kvalitāti



parku, skvēru un zaļās zonas pietiekamību



notekūdeņu apsaimniekošanu un attīrīšanu



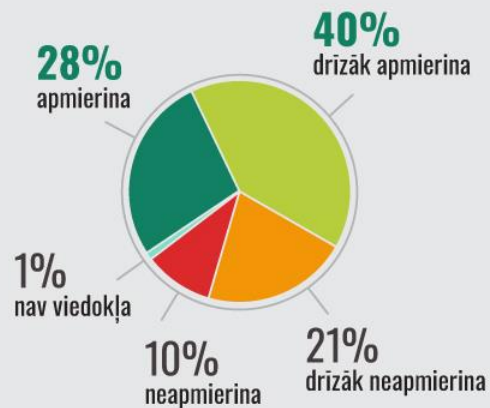
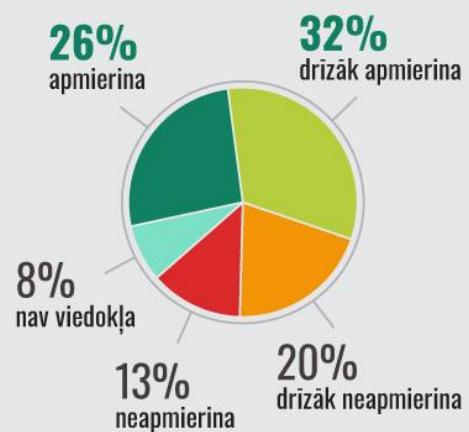
meliorācijas grāvju apsaimniekošanu

58%

pozitīvi vērtē dzeramā ūdens kvalitāti

68%

pozitīvi vērtē parku, skvēru un zaļās zonas pietiekamību



# Efektīva novada pārvaldība un publisko pakalpojumu nodrošinājums



**61%** pozitīvi vērtē pirmsskolas izglītības, bet **71%** – vispārējās izglītības pakalpojumu nodrošinājumu novadā.



**Trešā daļa** iedzīvotāju ir drīzāk apmierināti ar interešu izglītības (pulciņi, kori, deju kolektīvi, utt.) piedāvājumu bērniem novadā.



Tikai **19%** pozitīvi vērtē mūžizglītības un pieaugušo izglītības iespējas novadā, bet **54%** nav viedokļa vai nevar atbildēt uz šo jautājumu.

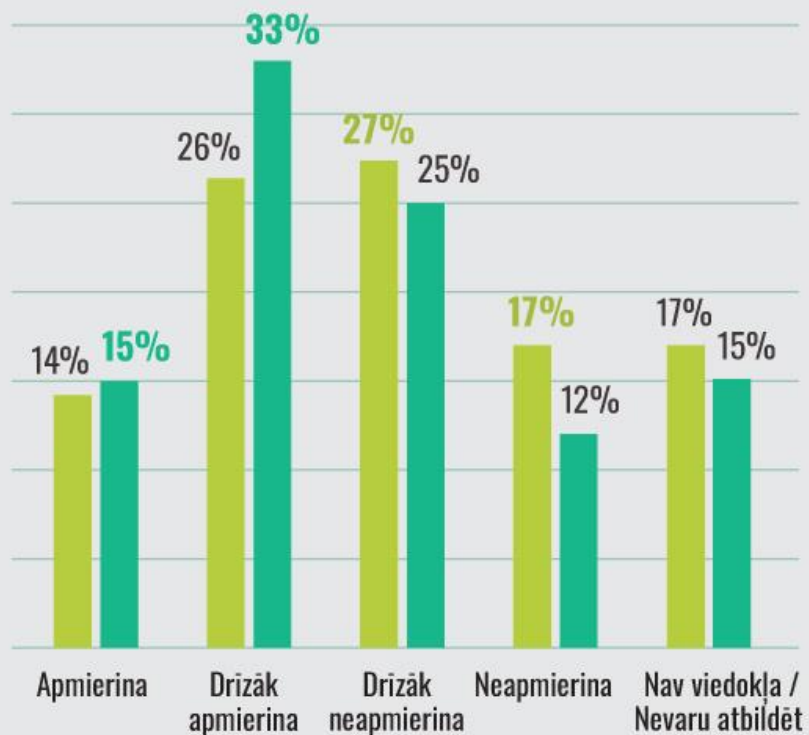


**68%** pozitīvi vērtē sporta un aktīvās atpūtas iespējas novadā.



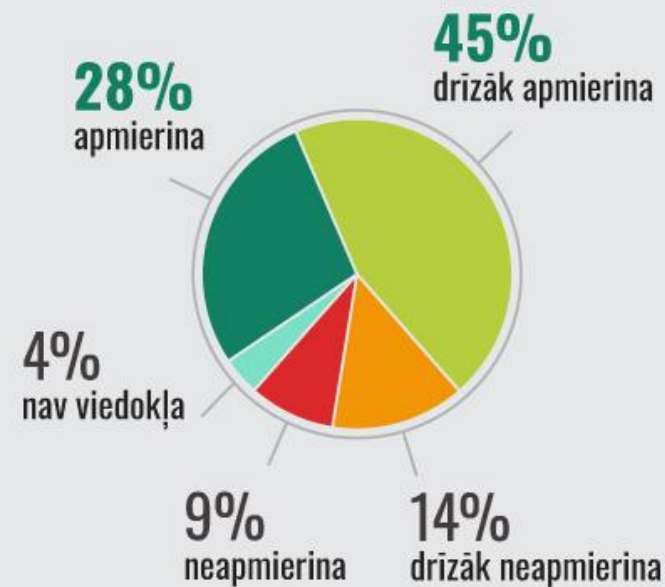
**65%** pozitīvi vērtē kultūras piedāvājumu novadā.

Veselības aprūpes (t.sk. ģimenes ārstu) pieejamība novadā:



**72%**

pozitīvi vērtē atkritumu apsaimniekošanas pakalpojumu nodrošinājumu



# Sabiedrības līdzdalība novada attīstībā un lēmumu pieņemšanā

Uzskatu, ka pašvaldība ņem vērā manu kā novada iedzīvotāja viedokli un vajadzības



Uzskatu, ka man kā iedzīvotājam ir nelielas iespējas ietekmēt pašvaldības lēmumus



Uzskatu, ka nespēju ietekmēt pašvaldības lēmumus



Cita atbilde



■ Mārupes novada iedzīvotāji   ■ Babītes novada iedzīvotāji

Līdzdarbojas sava novada attīstībā vai sabiedriskajās aktivitātēs novadā:

**30%** nav izmantojuši iespēju piedalīties novada attīstībā, bet apsver to izmantot.

**21%** savu viedokli par novada attīstību pauž elektroniski (Facebook, Twitter, e-pasts, u.c.).

**17%** nav izmantojuši iespēju un domā, ka tuvākajā laikā to neizmantos.

**15%** piedalās sabiedriskajās apspriešanās.

**13%** piedalās dažādās apkaimju aktivitātēs.

**2%** piedalās konsultatīvajās padomēs.

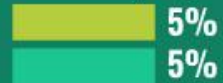
Līdzdarbība kādā no biedrībām vai nodibinājumiem, kas saistīti ar novada attīstību vai sabiedrisko aktivitāšu organizēšanu novadā:



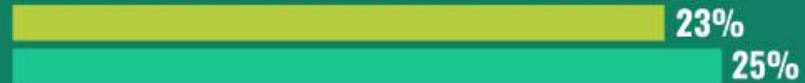
# Uzņēmējdarbības un pašvaldības savstarpējā sadarbība

## Izmantotie uzņēmējdarbības atbalsta veidi:

### Konsultācijas (t.sk. mentoringa programma)



### Informatīvais atbalsts (prese, mājaslapa, soc. tīkli u.tml.)



### Dalība sabiedriskās aktivitātēs (konsultatīvās padomes, aptaujas u.tml.)



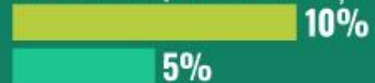
### Dalība dažādās aktivitātēs kā uzņēmējam (tirdziņi, izstādes, pasākumi, semināri u.tml.)



### Grantu programmas, konkursi



### Nekustamā īpašuma nodokļa atvieglojumi



■ Babītes novadā ■ Mārupes novadā

## Biežāk minētās lietas, kuras novads varētu darīt, lai vēl vairāk atbalstītu uzņēmējdarbības attīstību:



Biroja telpu pieejamības uzlabošana



NĪN atlaižu paplašināšana



Veiksmīgāk un aktīvāk attīstīt uzņēmējdarbības vidi (apmācības, semināri, projektu konkursi)



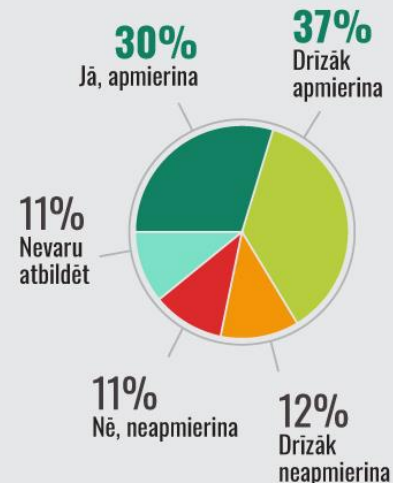
Infrastrukturā uzlabošana



Izstrādāt kopīgu preču zīmi/ zīmolu



Vienota tūrisma piedāvājuma attīstība



Apmierinātība ar uzņēmuma attīstības iespējām novadā:

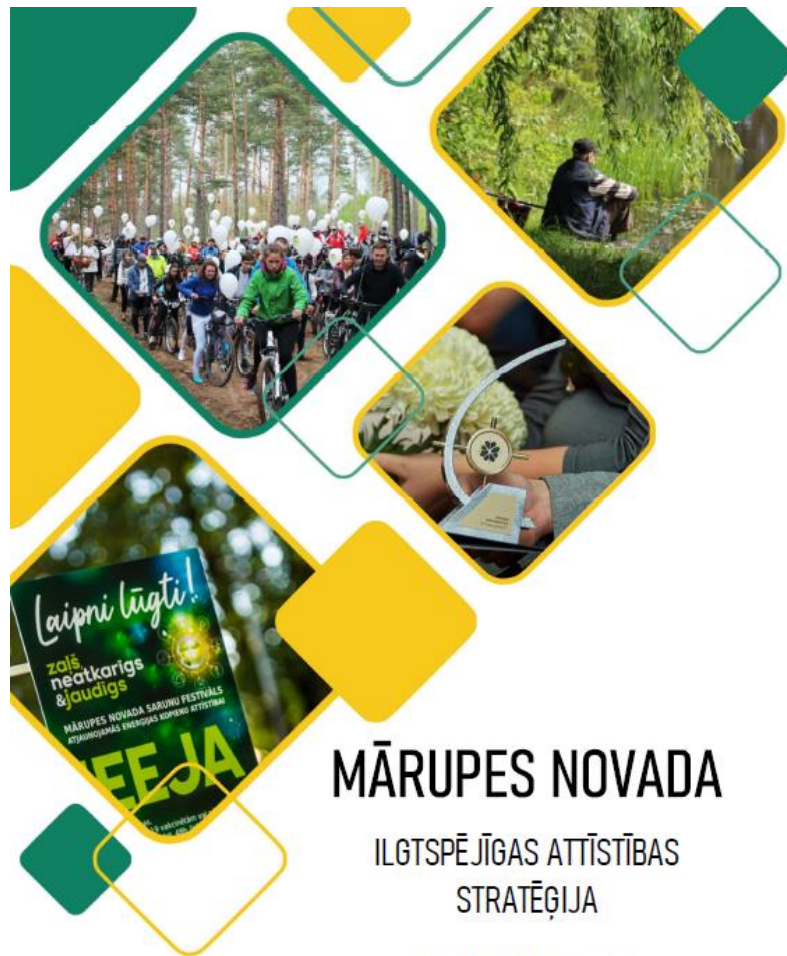
# Ilgospējīgas attīstības stratēģija

---





# STRUKTŪRA



## MĀRUPES NOVADA

ILGTSPĒJĪGAS ATTĪSTĪBAS  
STRATĒGIJA

2022.-2034. GADAM

Ievads

### NOVADA RAKSTUROJUMS

Novada vizītkarte

Teritorijas attīstības ietvars

### STRATĒGISKĀ DAĻA

Ekonomiskā specializācija

Stratēģiskie mērķi

Sasniedzamie rezultāti stratēģisko mērķu  
sasniegšanas raksturošanai

Ilgttermiņa plāns sabiedrības līdzdalībai stratēģijā  
nosprausto mērķu sasniegšanai

### TELPISKĀS ATTĪSTĪBAS PERSPEKTĪVA

Apdzīvotuma telpiskā struktūra un apdzīvotuma centri

Funkcionālās telpas

Satiksmes infrastruktūras teritoriju telpas

Uzņēmējdarbības attīstības teritorijas

Dabas, kultūrvēsturiskās un ainaviskās telpa

Prioritāri attīstāmās teritorijas - interešu un  
sadarbības teritorijas

### STRATĒGIJAS ĪSTENOŠANAS UN UZRAUDZĪBAS KĀRTĪBA

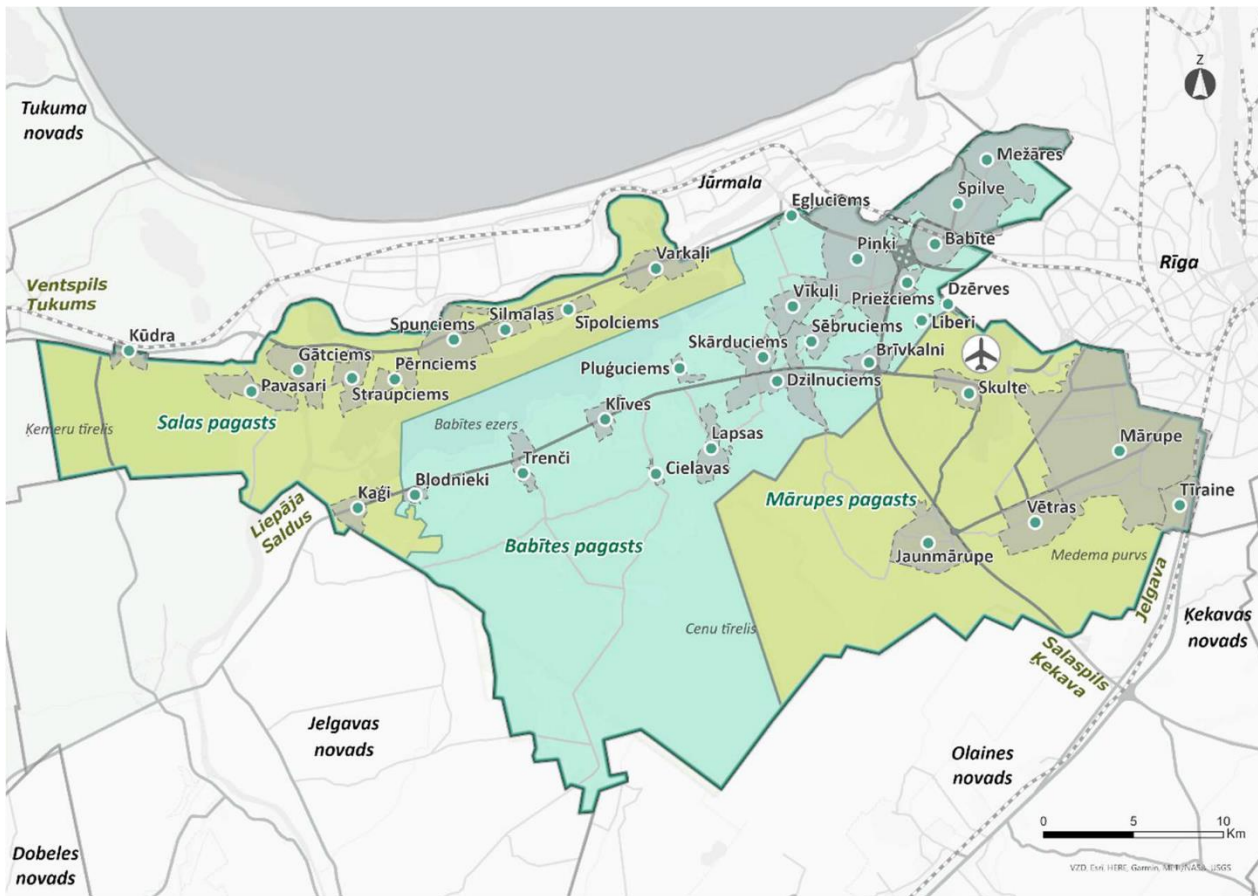
### PIELIKUMI

*Esošās situācijas izpētes ziņojumi (Demogrāfija un apdzīvotuma  
struktūra, Mobilitāte un satiksmes infrastruktūra, Publiskie pakalpojumi,  
Dabas un vides resursi)*

# I daļa - Novada raksturojums

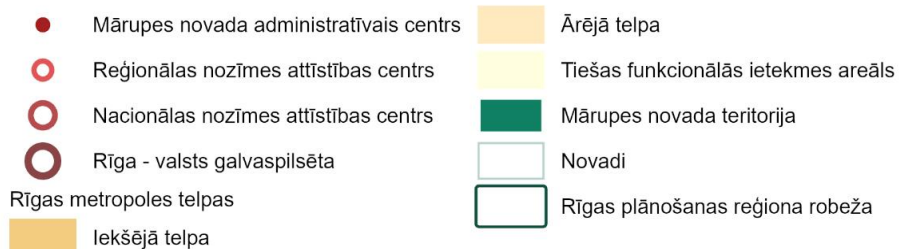
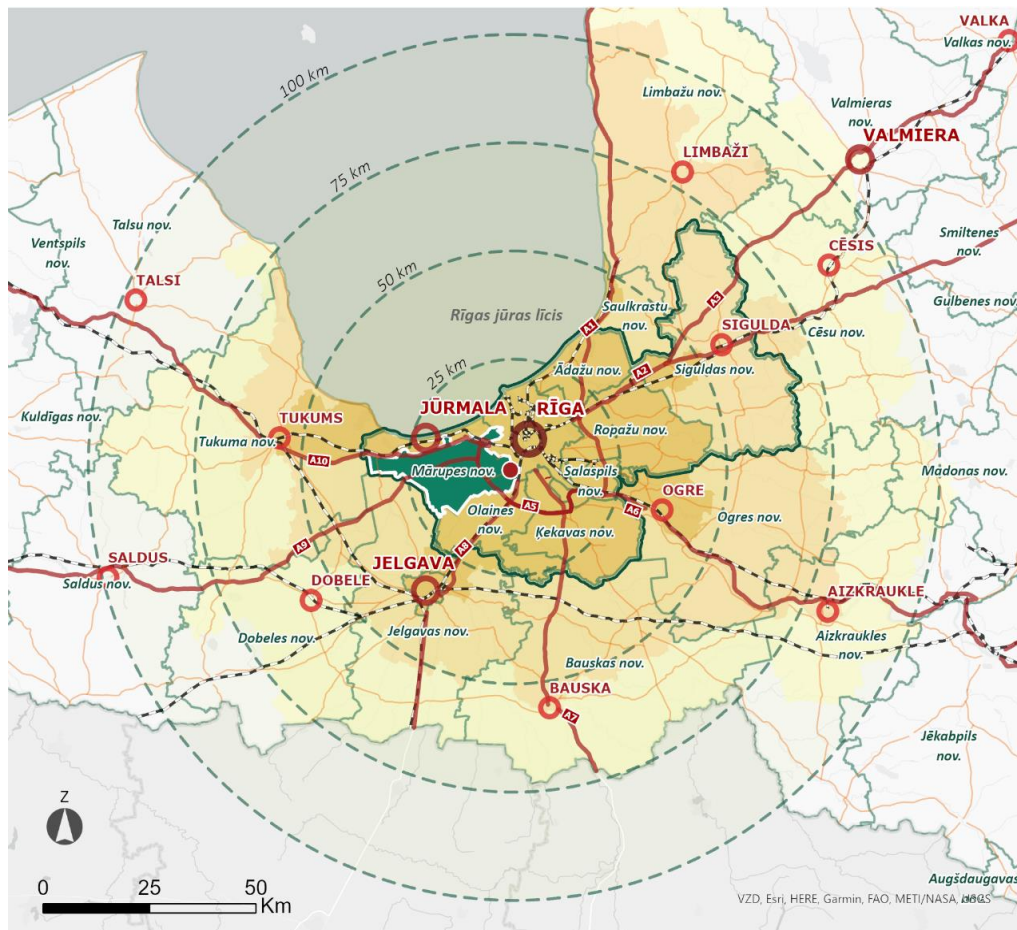


# VIZĪTKARTE



- ◆ **Novada teritorija:** Babītes pagasts, Mārupes pagasts, Salas pagasts, kā arī, no 2022. gada 1. jūlija – Mārupes pilsēta. Kopā 34 ciemi, administratīvais centrs: Mārupe.
- ◆ **Iedzīvotāji:** 36 686 iedzīvotāji (2021.g.sākums), 1,77% no Latvijas iedzīvotāju skaita.
- ◆ **Izglītība:** 13 pašvaldības izglītības iestādes, tai skaitā 2021.gadā uzbūvētā PII “Zīļuks” Jaunmārupē. Vidējā izglītība - Mārupes valsts ģimnāzija un Babītes vidusskola. novadā 18 privātās izglītības iestādes, tai skaitā trīs ir starptautiskās skolas.
- ◆ **Galvenās dabas un kultūrvēstures vērtības:** 4 Natura2000 teritorijas, 19 mikroliegumi, “Ziemassvētku kauju piemiņas vietas”, Rīgas mežu aizsargjosla, baznīcas, Babītes pilskalns
- ◆ **Sporta infrastruktūra**
- ◆ **Kultūrvide**
- ◆ **Veselība un sociālie pakalpojumi**
- ◆ **Uzņēmējdarbība**
- ◆ **Nozīmīgi infrastruktūras objekti**
- ◆ **Viedā pilsētvide**
- ◆ **Atpazīstamība:** Mārupes gurķi, Babītes rododendri, Starptautiskā lidosta “Rīga”, Piņķu Sv. Nikolaja (Jāņa) luterāņu baznīca, Lāču maizes ceptuve, Madara Cosmetics, Saliena

# PLĀNOŠANAS IETVARIS



- ◆ Rīgas metropoles areāla urbanizētā Pierīgas telpa, daļēji arī Pierīgas rekreācijas un vides aizsardzības telpa.
- ◆ Straujākais iedzīvotāju skaita pieaugums – 5,24%
- ◆ «Jaunākais» novads (vid. 33 gadi).
- ◆ Prognozētais iedzīvotāju skaits 2040. gadā - 45 000.
- ◆ Būtiskākās izmaiņas vidusskolas vecuma grupā (skolēnu skaits tuvāko 7-9 gadu laikā dubultosies).
- ◆ Palielināsies iedz.sk. vecumā no 19-64 g.v. - jāpievērš uzmanība mūžizglītības pieejamībai, darbaspēka svārtismigrācijai
- ◆ Apdzīvojums ir izteikti nevienmērīgs - augsts blīvums tiešā Rīgas pilsētas tuvumā un tukši mazie ciemi.
- ◆ Mārupes pilsētas statuss
- ◆ Starptautiskās lidostas “Rīga” attīstība
- ◆ Galveno autoceļu pārbūve par ātrgaitas ceļiem (A10, A9 un A5)
- ◆ “Rail Baltica” attīstība
- ◆ Pārvietošanās paradumu maiņa un mobilitātes punktu attīstība
- ◆ Daba kā nākotnes kapitāls
- ◆ Aprites ekonomika un viedo risinājumu piemērošana
- ◆ Efektīva vietēja līmeņa plānošana un pārvaldība – «apkaimju pieeja»

# RPR Ilgtspējīgas attīstības stratēģija 2014. – 2030. gadam

## Apdzīvotuma telpiskās struktūras attīstība

### Starp prioritātēm:

#### Kopienas un to pašpietiekamība, t.sk.:

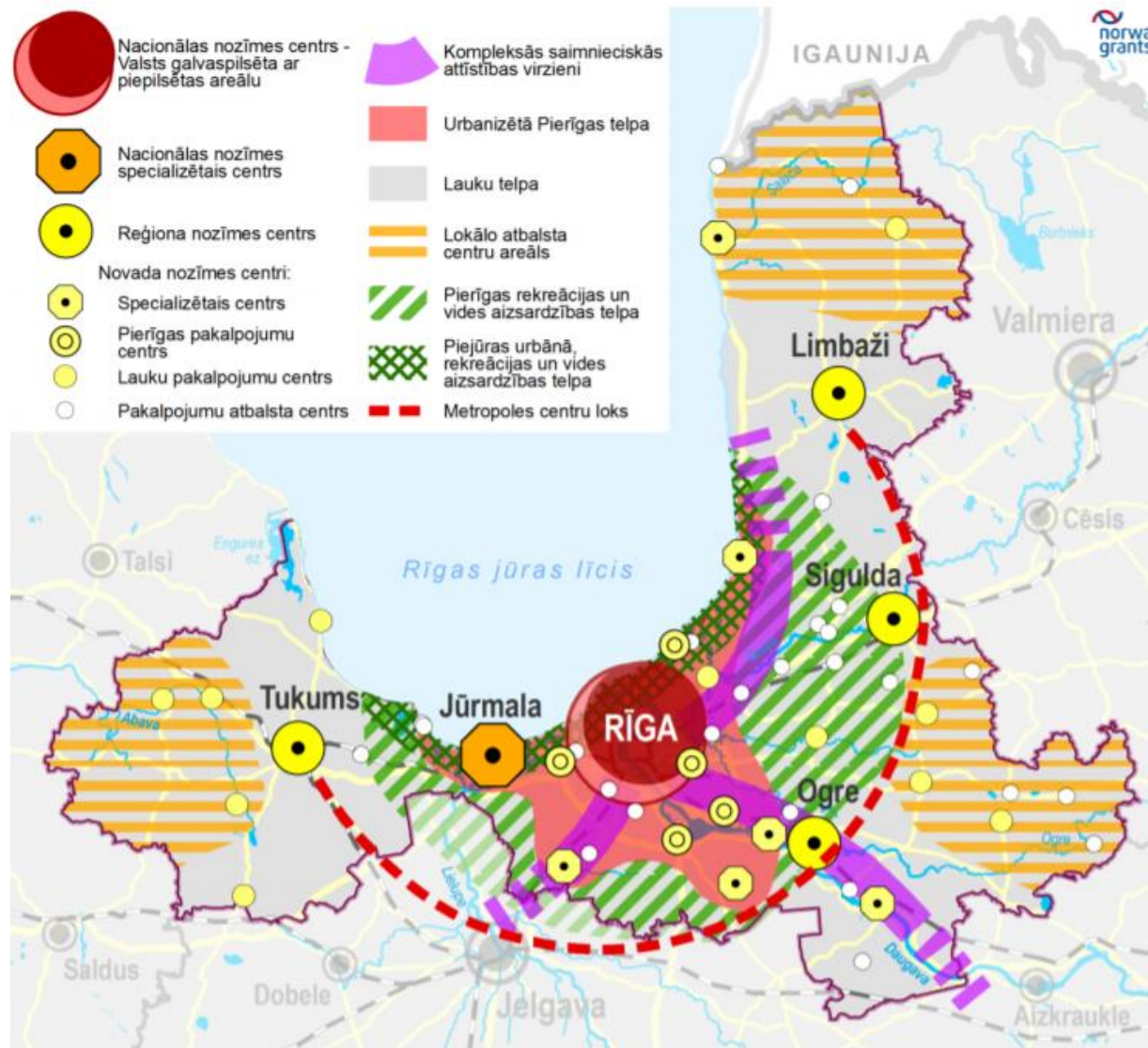
- Kopienas iniciatīvu un attīstītāju institūciju veicināšana .

#### Ilgtspējīga dzīvesvide, t.sk.:

- Cilvēcīga, funkcionāla un vajadzībās daudzveidīga mājokļu un publisko ārtelpu tīklu stiprināšana;
- Pašpietiekamībā balstītas apdzīvoto vietu sistēmas veidošana;
- Ilgtspējīgu, atjaunojamos resursos balstītu enerģijas sistēmu attīstība;
- Noslēgti ūdens resursu un atkritumu izmantošanas loki.

#### Vieda attīstība, t.sk.:

- Inovatīvas, ilgtspējīgas un drošas (zaļās) mobilitātes veicināšana.



# RPR Ilgtspējīgas attīstības stratēģija 2014.-2030. gadam

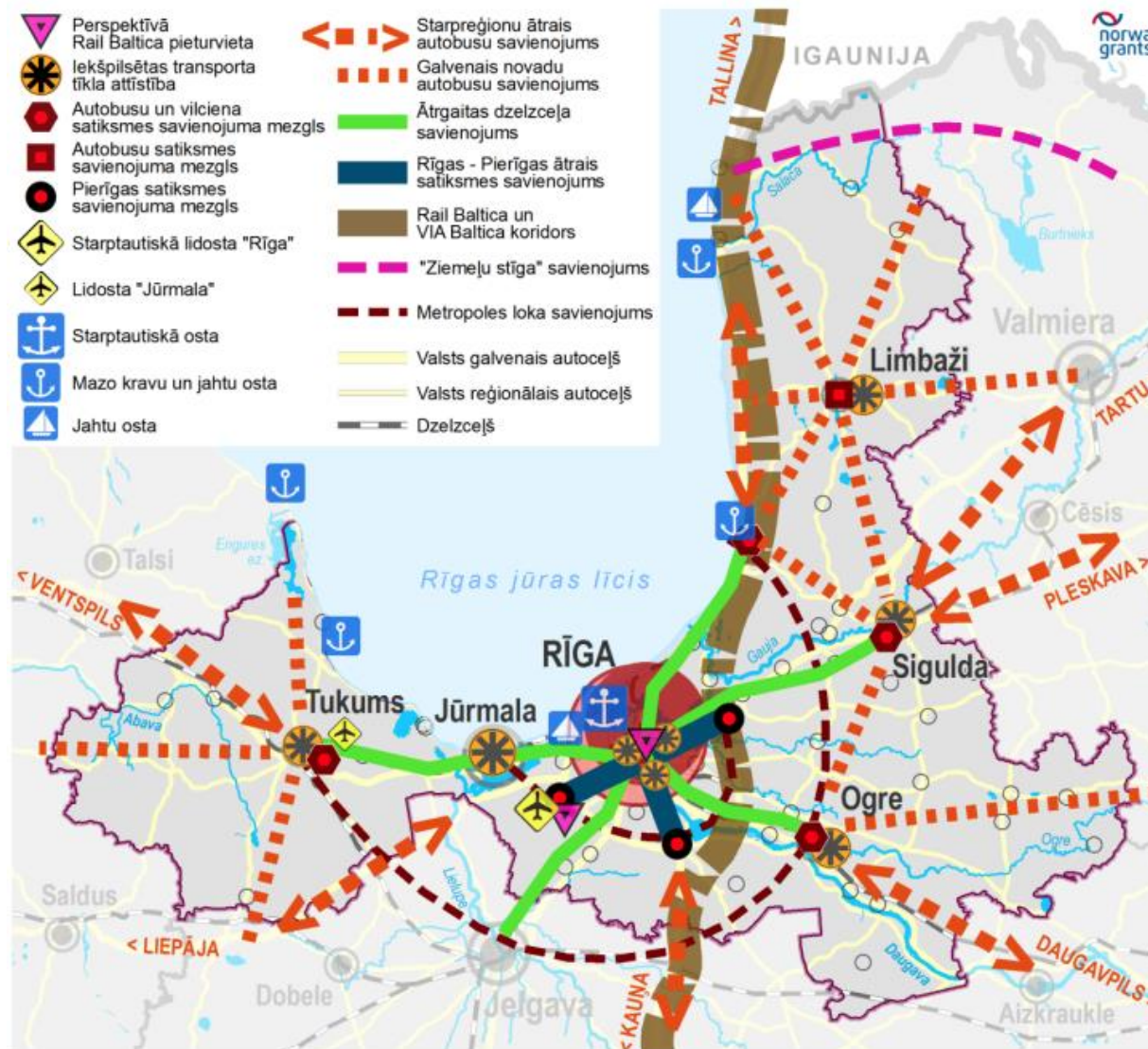
## Satiksmes infrastruktūras telpiskā attīstība

### Starp prioritātēm:

- globāli konkurētspējīgas nozares;
- kvalitatīva satiksme un loģistika.

### Rīgas reģiona kompleksi attīstāmie projekti un vietas:

- ātrie sabiedriskā transporta savienojumi;
- RailBaltica un ViaBaltica koridora infrastruktūra;
- inovatīvo centru - pētniecisko un tehnoloģiju parku attīstība – Salaspilī, Ogrē un lidostas “Rīga” apkaimē.

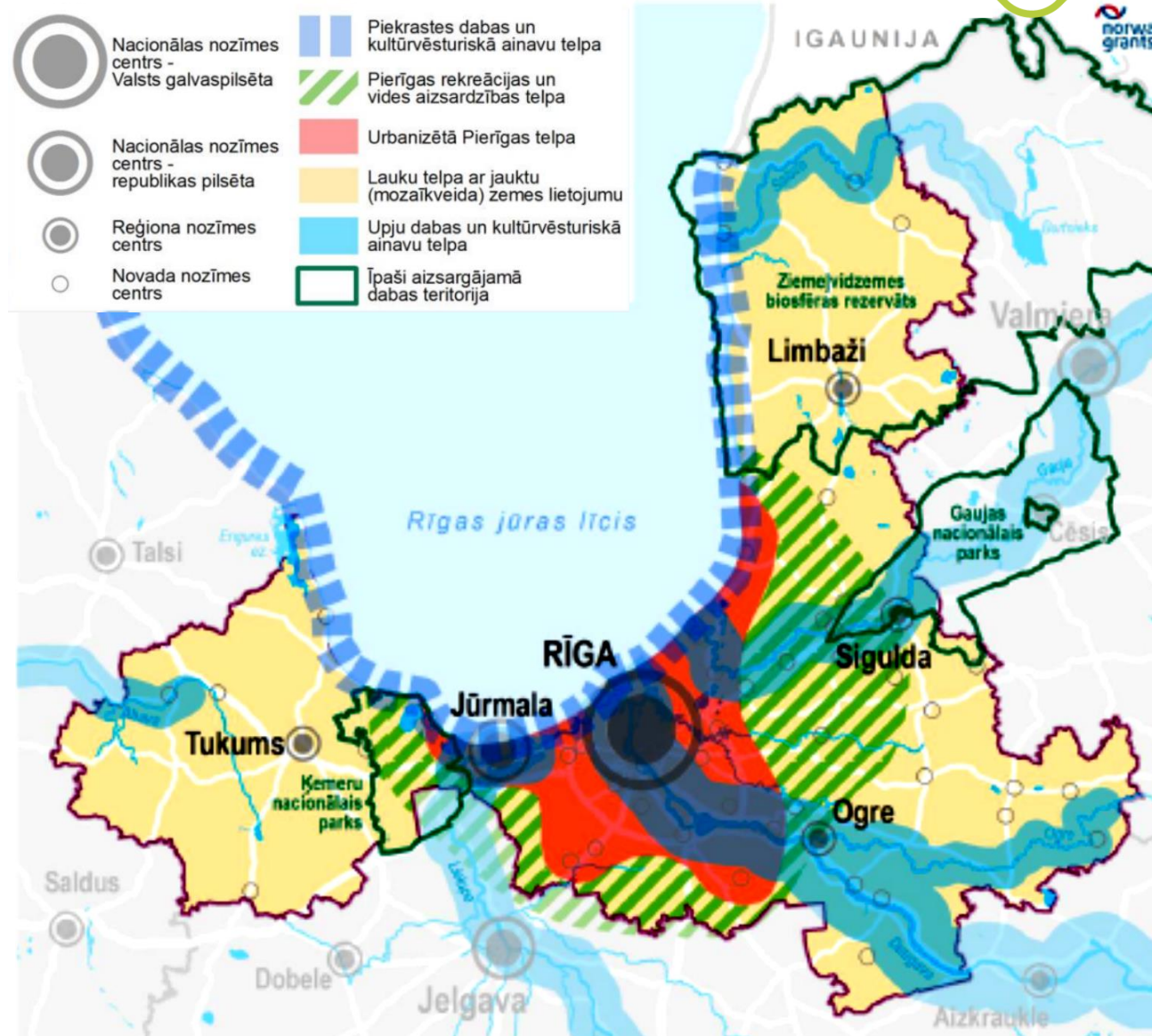


# RPR Ilgtspējīgas attīstības stratēģija 2014.-2030. gadam

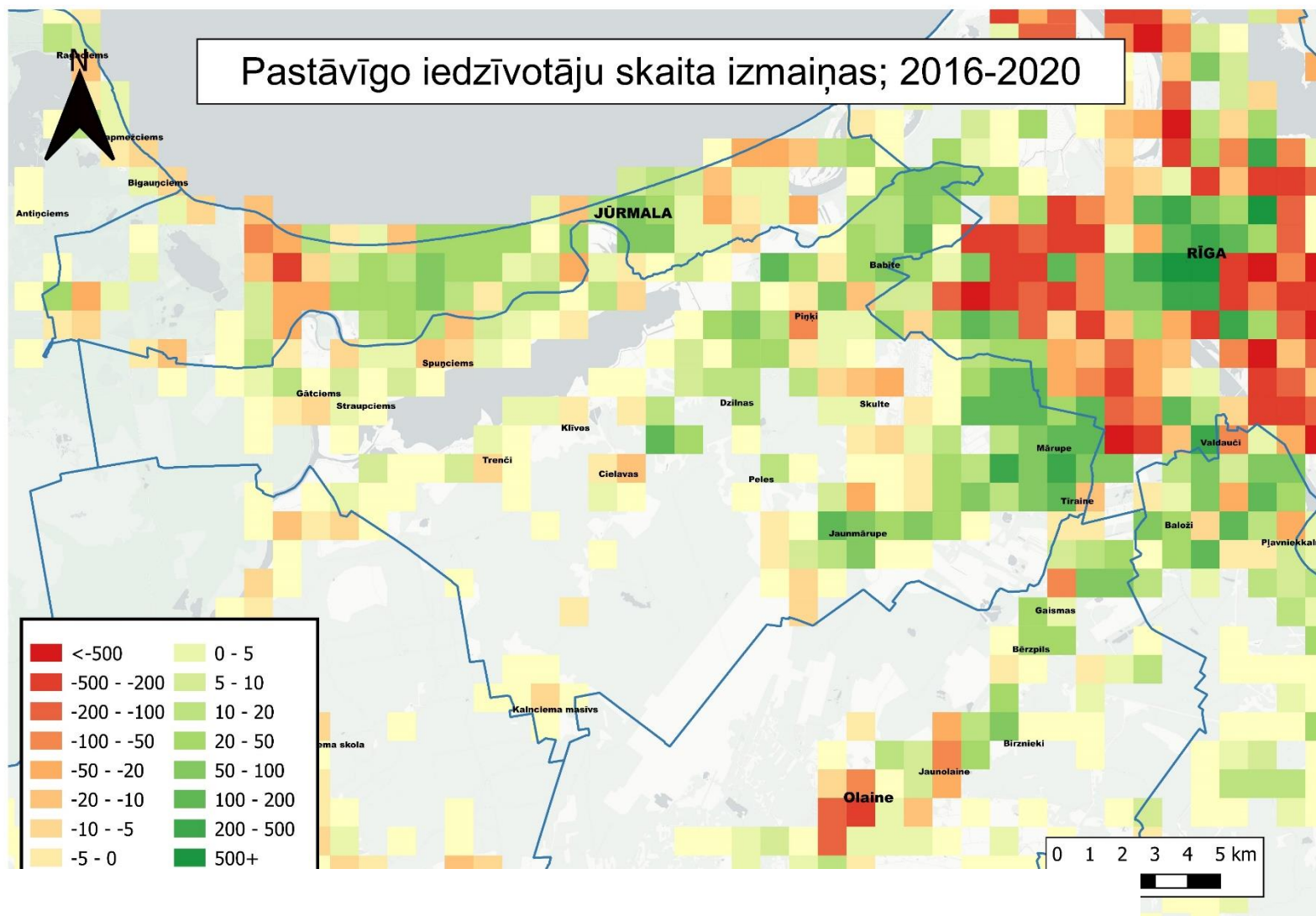
## Dabas un lauku teritoriju telpiskā struktūra. Nozīmīgākās vēsturiskās, kultūras un ainavu telpas

### Stratēģija 2030 akcentē:

- **Mežu rekreatīvo vērtību**, kas ar laiku var tikai palielināties;
- Daudzveidīgu, saudzējošu, **vidi respektējošu darbību lauku teritorijās**, veidojot mērogam un vietas specifikai atbilstošas vides risinājumus;
- **Ūdeņu telpa pilsētā un piepilsētā** ir rekreācijas, vietējā ūdens transporta, tūrisma, sporta veidu attīstības vieta. Pieejai ūdeņiem, krastmalai ir maksimāli jākļūst publiskai;
- Īpaša nozīme ir **Rīgas – Pierīgas zaļajiem koridoriem**, savstarpēji saistītas neapbūvētas telpas, saglabājot dabas daudzveidību.



# Iedzīvotāju skaita izmaiņas 2016.-2020. gadā



**Bāzes scenārijs:**

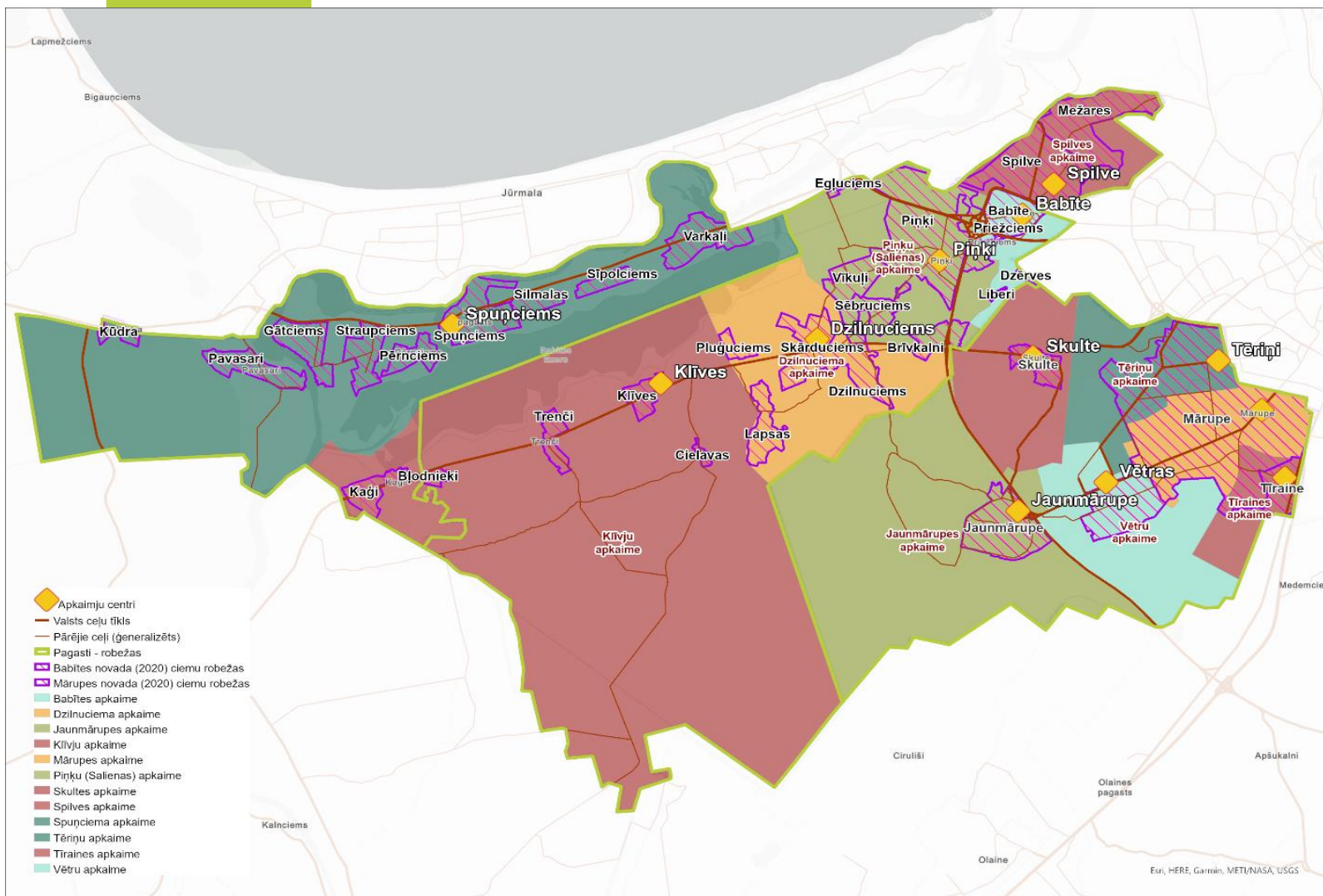
45 000 iedzīvotāji 2040. gadā

**Iespējas:**

- Turpināt mērķtiecīgi attīstīt **privātmāju apbūves teritorijas**;
- **Augstas intensitātes dzīvojamo kvartālu attīstība** pie dzelzceļa stacijām (Babīte, Tīraine, *arī Jaunmārupe*) un tiešā Rīgas tuvumā, veidojot laikmetīgu dzīves vidi.



# Apkaimes



Nosaukums	Centrs	Aptuvenais iedzīvotāju skaits	(%)
Babītes	Babītes centrs	2000	6.3
Dzilnuciema	Skārduciems/Dzilnuciems	1200	3.7
Jaunmārupes	Jaunmārupes centrs	3000	9.4
Klīvu	Klīves	500	1.6
Mārupes	Ap Mārupes novada domi	6300	19.8
Piņķu	Piņķu centrs	4300	13.5
Salas	Spuņciems	1300	4.1
Skultes	Skulte	1200	3.8
Spilves	Pie "Spilvas" ražotnes	2500	8.0
Tēriņu	Ap Mārupes ģimnāziju	3500	11.0
Tīraines	Pie Tīraines stajām (variants – ap Mārupes pamatskolu)	5400	16.9
Vētru	Ap "Mārtiņmuižu" (variants - Rožu un Bērzzemnieku ielu krustojums)	600	1.9
<b>KOPĀ</b>		<b>noteikts aptuveni</b>	<b>100</b>

Mārupes novada ilgtspējīgas attīstības stratēģija 2022. - 2034. gadam

# SVID kopsavilkums

## SPĒKS

ĢEOGRĀFISKAIS NOVIETOJUMS  
DABAS VĒRTĪBAS  
RADOŠI UN INOVATĪVI UZŅĒMĒJI  
VISSTRAUJĀK AUGOŠAIS IEDZĪVOTĀJU SKAITS

## DRAUDI

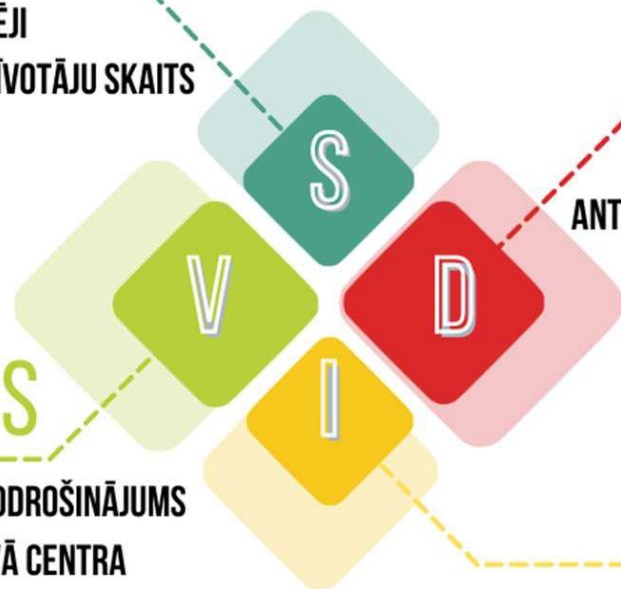
MONOFUNKCIONĀLA APBŪVE  
SADRUMSTALOTA IDENTITĀTE  
MĀRUPES PILSĒTAS PIEVIENOŠANA RĪGAI  
ANTROPOĢĒNĀ SLODZE UZ DABAS TERITORIJĀM

## VĀJĀS PUSES

SABIEDRISKĀ TRANSPORTA NODROŠINĀJUMS  
NAV IZTEIKTA ADMINISTRATĪVĀ CENTRA  
NEVIENMĒRĪGA PAKALPOJUMU LOKĀCIJA  
INDUSTRIĀLO TERITORIJU ATTĪSTĪBAS TEMPS GAR A5  
PROPORCIONĀLI ZEMS KULTŪRAS LĪDZDALĪBAS INDEKSS

## IESPĒJAS

PAKALPOJUMI REĢIONA IEDZĪVOTĀJU ATPŪTAI  
BIZNESA TŪRISMS (LIDOSTA UN RB STACIJA)  
APKAIMJU PIEEJA  
ZINĀŠANU UN TEHNOLOĢIJU IETILPĪGU PRODUKTU RAŽOŠANA



# II Stratēģiskā daļa - KOPĀ CEĻĀ UZ IZAUGSMI!



# Vīzija



## Vadmotīvs «Kopā ceļā uz izaugsmi!»

norāda uz **Kopību** - ģimenes saitēm, motivētām vietējo apkaimju aktivitātēm un sadarbību ar pašvaldības pārvaldes institūcijām un vietējiem uzņēmējiem. **Ceļš** simbolizē kustību un nepārtrauktu virzību uz izvirzīto mērķi, bet **Izaugsme** Attiecināma uz katru no ilgtspējīgas attīstības dimensijām – vides, ekonomiskajā un sociālajā, prognozējot pieaugošas tendences.

### MĀRUPES NOVADA VĪZIJA



*Atslēgas vārdi: Labklājīga dzīves vide, Mūsdienīgs, Attīstība, Inovācijas, Zaļš novads, Iedzīvotāji, Sabiedrība, Izglītība.*

Mārupes novada vīzija IAS dokumentā formulēta kā ilgtermiņa attīstības redzējums tālākā nākotnē

# Ekonomiskā specializācija

- ◆ Kvalitatīvas un ilgtspējīgas dzīvesvides attīstīšana
- ◆ Lidostas teritorijas attīstība un ar aviācijas jomu saistītas aktivitātes
- ◆ Inovatīvas ražošanas un pakalpojumu nozares, ar to saistītā loģistika
- ◆ Rekreācijas tūrisms un aktīvā atpūta
- ◆ Lauksaimniecības/dārzkopības produkcija tuvējiem noieta tirgiem (Rīga un Pierīga)



# Stratēģiskie mērķi un ilgtermiņa prioritātes

SM1

ZINOŠA, ATBILDĪGA,  
MŪSDIENĪGA,  
ĢIMENISKA UN AKTĪVA  
SABIEDRĪBA

SM2

KVALITĀTĪVA, DROŠA  
UN DAUDZVEIDĪGA  
VIDE, ILGTSPĒJĪGAI  
DZĪVES UN DARBA  
TELPAI

SM3

INOVĀTĪVA, AUGOŠA,  
EFEKTĪVA, UZ VIETAS  
POTENCIĀLA  
IZMANTOŠANU VĒRSTA  
UZŅĒMĒJDARBĪBAS VIDE

SM4

EFEKTĪVA, MŪSDIENĪGA,  
UZ SABIEDRĪBU  
ORIENTĒTA UN JAUNĀM  
INICIATĪVĀM ATVĒRTA  
NOVADA PĀRVALDĪBA,  
VIRZOTIES UZ VIEDU  
SAIMNIEKOŠANU

## ILGTERMIŅA PRIORITĀTES

- Aktīva sabiedriskā dzīve un telpa novadā
- Daudzveidīgas izglītības pieejamība
- Klimatneitralitātes veicināšana un dabas potenciāla saglabāšana
- Augsta mobilitāte un pakalpojumu pieejamība
- Līdzsvars uzņēmējdarbības un dzīvesvides attīstībā
- Atbalsts inovācijām un mazā biznesa attīstībai
- Uz sadarbību orientēta un atvērta pārvaldība
- Inovatīvi un viedi risinājumi

# Prioritātes



**SM1 (Sabiedrība)** - Zinoša, atbildīga, mūsdienīga, ģimeniska un aktīva sabiedrība

## Aktīva sabiedriskā dzīve un telpa novadā:

Veidot apstākļu kopumu, kas rada iedzīvotājiem vēlmi uzturēties novadā, piederēt savam novadam un veidot novadu atbilstoši savām vajadzībām.

Ietver atbalstu apkaimju iniciatīvām, lokālo apdzīvojuma centru attīstībai, publisku objektu un kultūrtelpas veidošanai, pakalpojumu kvalitātes un to infrastruktūras uzlabošanai, novada identitātes veidošanai.

## Daudzveidīgas izglītības pieejamība:

Radīt iespējas iegūt kvalitatīvu, darba tirgū pieprasītu izglītību, nodrošināt izglītības pieejamību visām interešu un vecuma grupām, sniedzot atbilstošus mūžizglītības un kompetenču izglītības pakalpojumus novadā uz vietas un arī sadarbībā ar kaimiņu pašvaldībām un privāto sektoru.

Prioritātes ietvaros sniedzams atbalsts arī novada specializācijai atbilstošas profesionālās izglītības ieguvei.

# Prioritātes



**SM2 (Vide)** - Kvalitatīva, droša un daudzveidīga vide, ilgtspējīgai dzīves un darba telpai

## Klimatneitralitātes veicināšana un dabas potenciāla saglabāšana:

Dabas vērtību potenciāla izmantošana ar rekreācijas un tūrisma jomu saistītas uzņēmējdarbības veicināšanai, bioloģiskās daudzveidības saglabāšanai un ilgtspējīgas vides nodrošināšanai novada iedzīvotājiem un viesiem. Atbalsts efektīvai un zaļai mobilitātei, SEG emisiju samazināšana, “zaļo” inovāciju atbalstīšana, energoefektīvu un daudzfunkcionālu apdzīvojuma struktūru attīstība.

## Augsta mobilitāte un pakalpojumu pieejamība:

Mobilitātes attīstības virziens ieņem īpašu vietu Pierīgas satiksmes plūsmās. Starptautisku kravu un pasažieru savienojumu noslogotajās teritorijās jānodrošina līdzsvars starp nacionālo prioritāšu īstenošanu, novada ekonomisko attīstību un kvalitatīvas dzīvestelpas saglabāšanu – apdzīvojuma un satiksmes telpiski līdzsvarotu attīstību.

Mobilitāte sniedz iespējas meklēt optimālākos risinājumus publisko pakalpojumu organizācijai, tai skaitā reģionālā mērogā un sadarbībā ar kaimiņu pašvaldībām.



# Prioritātes



**SM3 (Ekonomika)** - Inovatīva, augoša, efektīva, uz vietas potenciāla izmantošanu vērsta uzņēmējdarbības vide

## **Līdzsvars uzņēmējdarbības un dzīvesvides attīstībā:**

Pierīgas urbanizētajā telpā uzņēmējdarbība un iedzīvotāji var konkurēt par vietu un pārvietošanos, drošu vidi un infrastruktūru.

Darba vietu nodrošināšana vietējai sabiedrībai, vietējas nozīmes pakalpojumu un darījumu objektu attīstība apdzīvojuma centros un mobilitātes punktos, atbalsts inovācijām un sadarbībai ar zinātniskajām institūcijām, vietējā tūrisma potenciāla attīstībai, efektīviem un klimatneitrāliem risinājumiem.

Sadarbība ar uzņēmējiem, privātās un publiskās partnerības modeļu attīstīšana.

## **Atbalsts inovācijām un mazā biznesa attīstībai:**

Līdzdarbība Rīgas metropoles areāla konkurētspējas attīstībā - transporta un loģistikas pakalpojumu nozares, tehnoloģiju un viedo risinājumu attīstība novadā.

Atbalsts maza mēroga uzņēmējdarbībai, saistītai ar rekreācijas tūrismu, aktīvo atpūtu, pakalpojumu jomu, lauksaimniecības nišas produktiem, kā arī augstas pievienotās vērtības produktu izstrādi un attīstību.

Atbalsts ekonomiskās aktivitātes stiprināšanai, īpaši inovatīvās un zināšanu ietilpīgas uzņēmējdarbības attīstībai, atbalsts nozares mārketinga aktivitātēm.

# Prioritātes



**SM4 (Pārvaldība)** - Efektīva, mūsdienīga, uz sabiedrību orientēta un jaunām iniciatīvām atvērta novada pārvaldība, virzoties uz viedu saimniekošanu

## Uz sadarbību orientēta un atvērta pārvaldība:

Mārupes novads par prioritāti izvirza aktīvu, mērķtiecīgi veidotu un stimulētu sabiedrības līdzdalību gan novada politikas veidošanā, gan pasākumu īstenošanā, sabiedrībai deleģēto funkciju ietvaros, atbalstāma apkaimju aktīva iesaiste, tās virzībai izstrādājot ilgtermiņa komunikācijas stratēģiju un konkrētu rīcības plānu veicamajiem uzdevumiem.

Turpināma elektronisko pakalpojumu ieviešana, pakalpojumu nodrošināšanā piemērojami dažādi resursus taupoši modeļi, kooperācija ar kaimiņu pašvaldībām, sadarbība ar nevalstiskā sektora organizācijām, valsts un reģiona pārvaldes iestādēm.

## Inovatīvi un viedi risinājumi:

Pakalpojumu un īpašumu apsaimniekošanas jomā izmantojami jaunākie tehnoloģiskie risinājumi, moderni un energoefektīvi materiāli un viedie risinājumi tai skaitā satiksmes organizēšanā un informācijas aprītē. Pakalpojumu sniegšana balstāma uz ekonomisko analīzi, pieprasījuma aprēķinu, tai skaitā izmantojot ģeotelpisko informācijas sistēmu iespējas efektīvu risinājumu atlasei. Veicama regulāra datu uzkrāšana un analīze, dažādu aptauju veikšana viedokļa noskaidrošanai, lai reaģētu uz pieprasījumu.

# III daļa – Telpiskās attīstības perspektīva

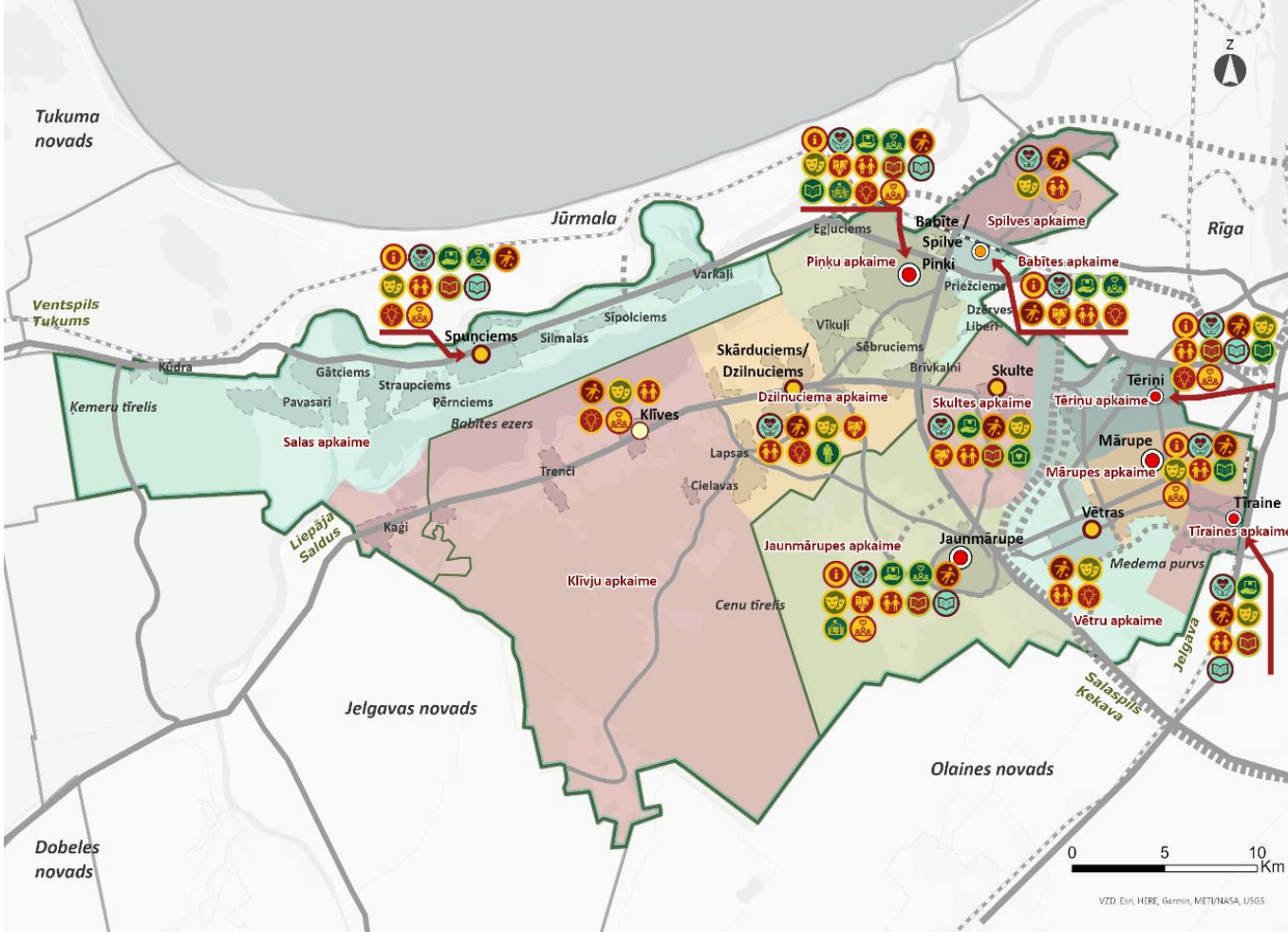


# Telpiskā perspektīva – vēlamās izmaiņas uz 2034.gadu

## **Periodā līdz 2034.gadam telpiskajā struktūrā būtiskākās izmaiņas saistītas ar:**

- satiksmes infrastruktūras teritorijām, attīstoties Rail Baltica dzelzceļa līnijas izbūvei un maģistrālajiem transporta koridoriem,
- apkaimju pieeju pakalpojumu nodrošināšanas jomā,
- ekonomiski aktīvu novada attīstības un apdzīvojuma centru veidošana, ar to saistītie mobilitātes risinājumi;
- pilsētas statuss kā impulss laikmetīgas apbūves plānošanai un jaunas identitātes veidošanai

**Stratēģijas īstenošanai piemērojamas vadlīnijas** – pamatprincipi teritoriju plānošanai un attīstībai, kas definētas katram no izdalītajiem teritorijas attīstības virzieniem. Vadlīnijas izmantojamas turpmāk detalizējot telpisko perspektīvu hierarhiski zemāka līmeņa plānošanas dokumentos – attīstības programmā, teritorijas plānojumā, lokālplānojumā, arī detālplānojumos



# APDZĪVOJUMA TELPISKĀ STRUKTŪRA

## Apkaimju pieeja un publiskie pakalpojumi

<b>Pierīgas nozīmes pakalpojumu centri</b>	Mārupes pilsēta (novada administratīvais centrs), Jaunmārupe, Piņķi
<b>pilsētas pakalpojumu centri</b>	Tēriņi, Tīraine - tiek papildus izdalīti Mārupes pilsētas robežās
<b>pakalpojumu atbalsta centrs</b>	vienots Babītes/Spilves apkaimju centrs
<b>vietējas nozīmes centri</b>	Skulte, Spuņciems, Skārduciems/Dzilnuciems, Vētras
<b>varbūtējs vietējas nozīmes centrs</b>	Klīves - veidojas gadījumā, ja apkaimē būtiski pieaug iedzīvotāju skaits un veidojas ekonomiskais pamats pakalpojumu nodrošināšanai
<b>pārējās apdzīvotuma vienības</b>	Mežāres, Liberi, Egļuciems, Brīvkalni, Sēbruciems, Vīkuļi, Lapsas, Cielavas, Trenči, Bļodnieki, Plūguciems, Priēžciems, Dzērves, Simalas, Sīpolciems, Varkaļi, Pērnciems, Straupciems, Gātciems, Pavasari, Kūdra, Kaģi - pašlaik piemērots ciema statuss

**Lidosta** attīstīsies kā novada nozīmes pakalpojumu un reģionālas nozīmes mobilitātes centrs

### Pakalpojumu grozs

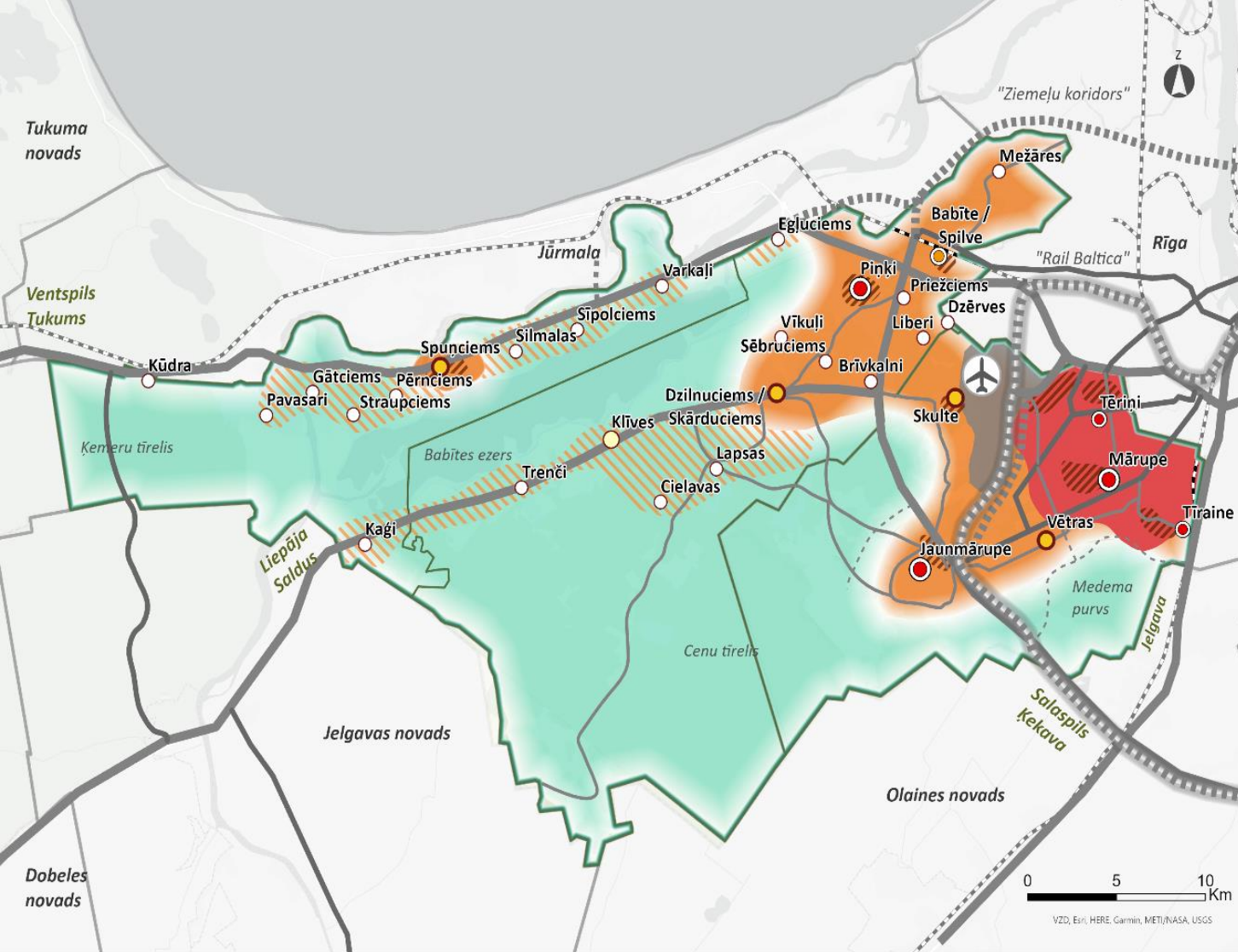
- Klientu apkalpošanas centrs
- Ārstniecības pakalpojumi
- Dienas centrs
- Sociālais dienests
- Sports un aktīvā atpūta
- Kultūras pakalpojumi
- Bibliotēka
- Pirmskolas izglītības iestādes

### Centri

- Sākumskola
- Pamatskola
- Vidusskola
- Mūzikas / mākslas skola
- Izglītības iestāde bērniem ar attīstības traucējumiem
- Mūžizglītības centrs
- Jauniešu izglītības centrs
- Pansionāts

### Centri

- Pierīgas nozīmes pakalpojumu centri
- Pilsētas pakalpojumu centri
- Pakalpojumu atbalsta centrs
- Vietējas nozīmes centri
- Perspektīvi vietējas nozīmes centri
- Pārējās apdzīvotuma vienības
- Ciemu teritorijas



# APDZĪVOJUMA TELPISKĀ STRUKTŪRA

Apdzīvojuma funkcionālās telpas:

- **Urbanizētā Pierīgas telpa**
  - Mārupes pilsēta
  - Lidostas teritorija
  
- **Lauku telpa**

Funkcionālās telpas

- Urbānā telpa
- Lauku telpa
- Paaugstinātas intensitātes apbūve
- Skrajciemu apbūve

Mārupes pilsēta

Lidostas "Rīga" attīstības teritorija

Apdzīvojuma centri

- Pierīgas nozīmes pakalpojumu centri
- pilsētas pakalpojumu centri

vietējas nozīmes centri

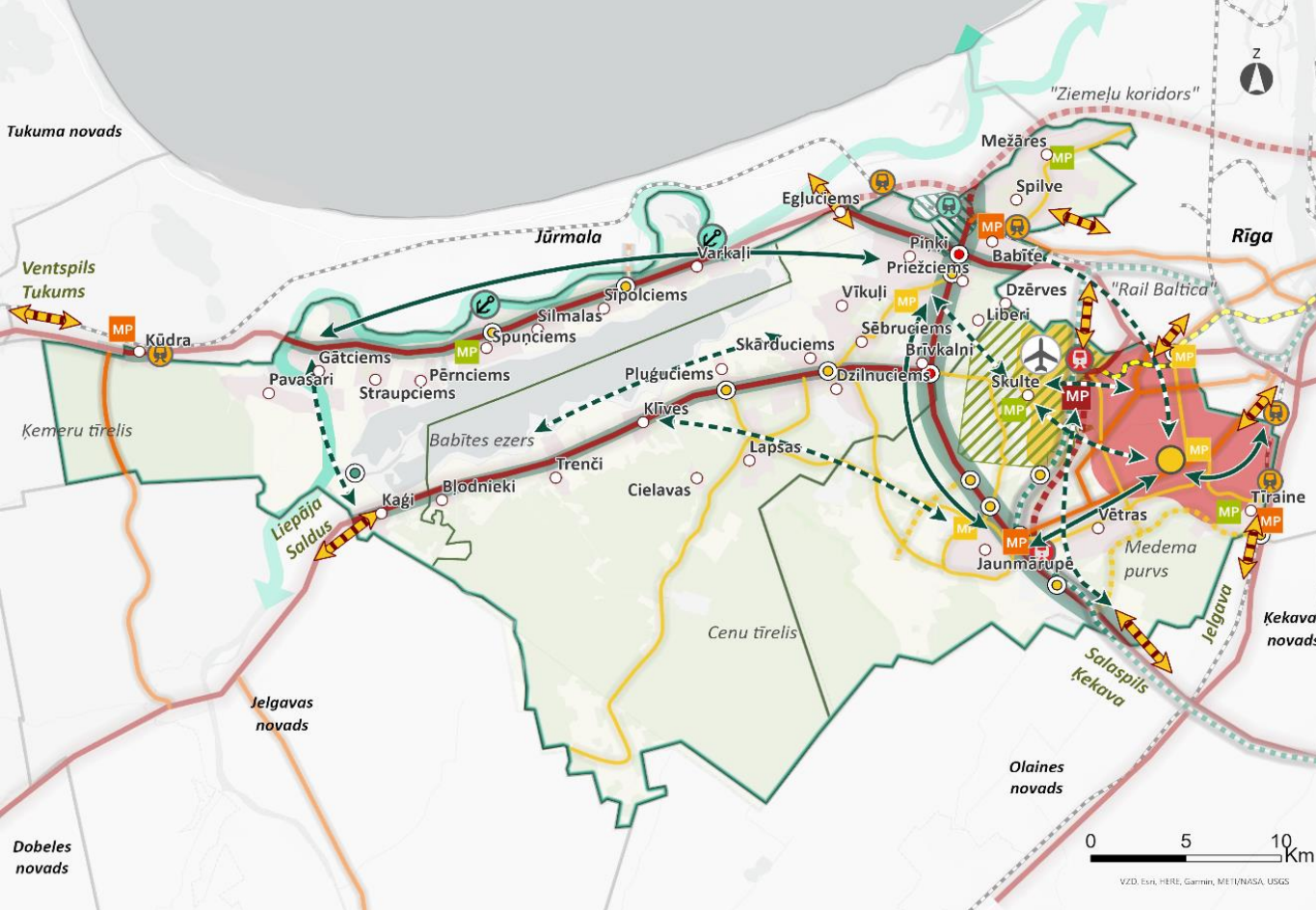
pakalpojumu atbalsta centri

perspektīvi vietējas nozīmes centri

pārējās apdzīvojuma vienības

0 5 10 Km

VZD, Esri, HERE, Garmin, METI/NASA, USGS

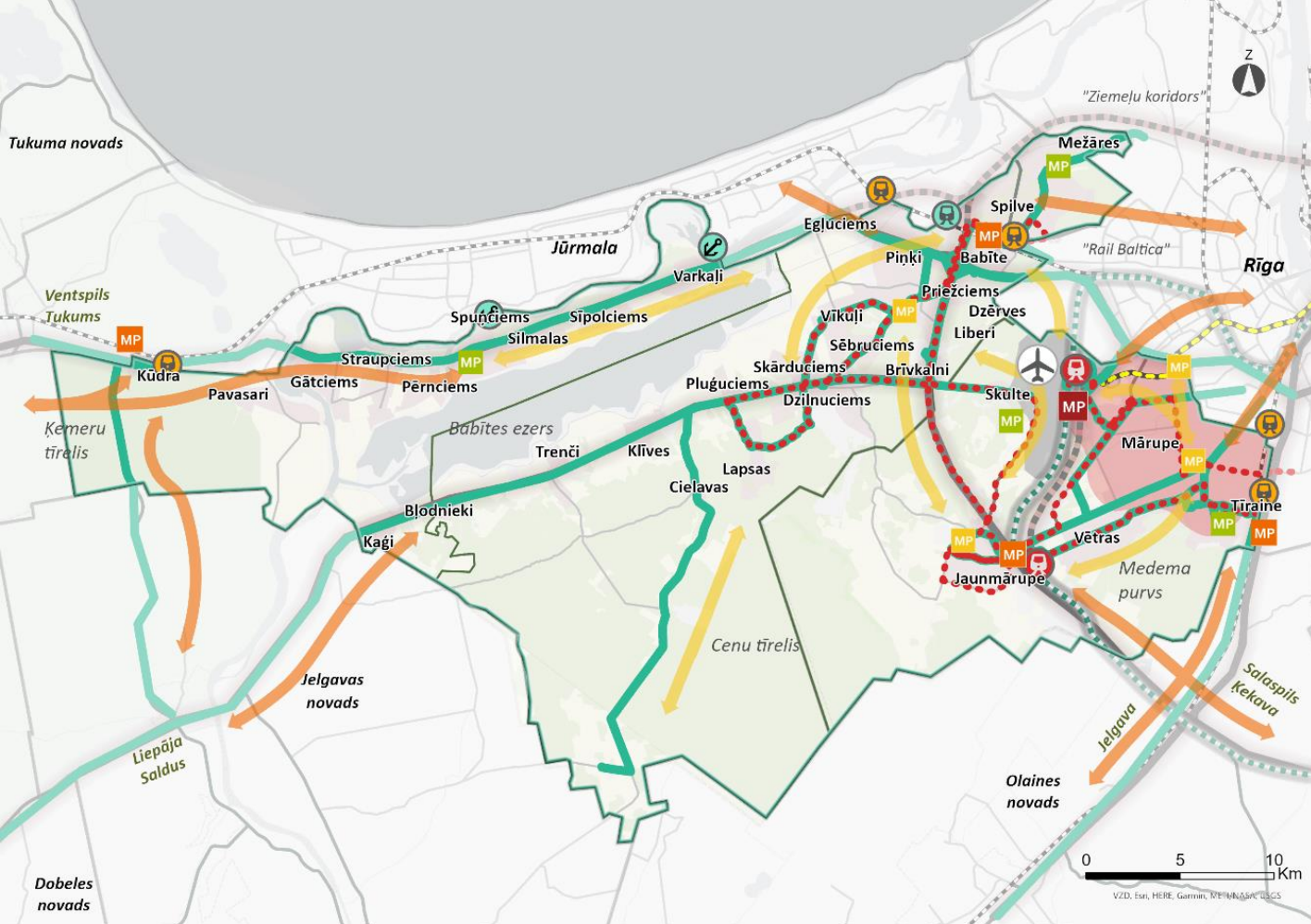


# SATIKSĒMES INFRASTRUKTŪRA UN MOBILITĀTE

## Galvenie savienojumi un objekti:

- Rail Baltica koridors un saistītie ceļu mezgli
- Starptautiskā lidosta «Rīga» un piekļuves tai uzlabošana;
- Dzelzceļa stacijas kā mobilitātes punkti, t.sk. perspektīvā Jaunmārupes stacija;
- Valsts autoceļu attīstības teritorijas;
- Starptautiskas, reģionālas un pilsētas nozīmes mobilitātes punkti un ar tiem saistītie savienojumi





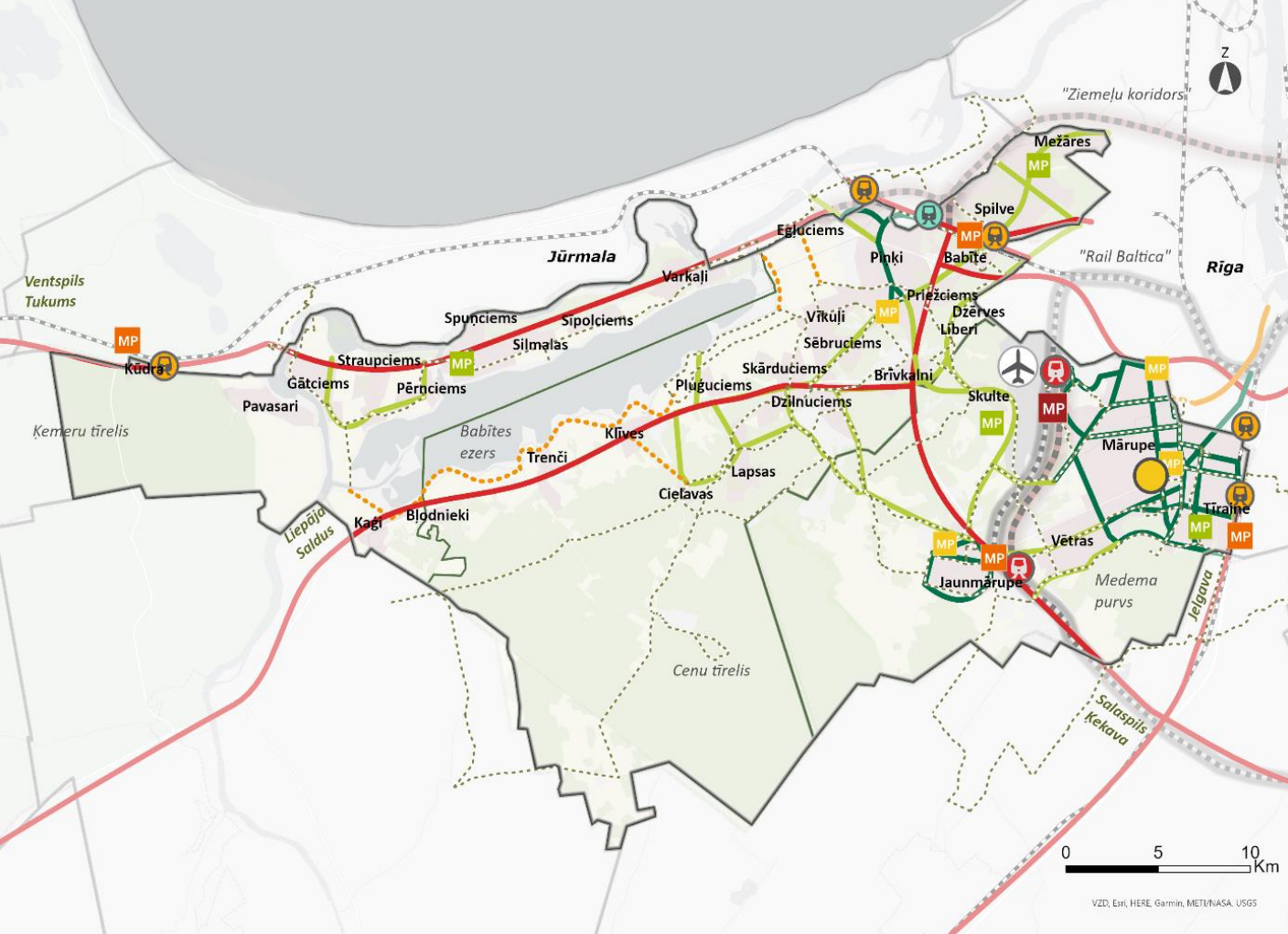
# SATIKSĒMES INFRASTRUKTŪRA UN MOBILITĀTE

## Sabiedriskais transports

Mobilitātes un sabiedriskā transporta attīstībai  
Mārupes novadā izstrādājams vienots  
tematiskais plānojums un rīcības plāns

- |  |  |  |
|--|--|--|
| Esošs sabiedriskā transporta maršruta posms                        | Reģionālas nozīmes mobilitātes punkts            | Mārupes pilsēta                                    |
| Perspektīvs vietējas nozīmes sabiedriskā transporta maršruta posms | Pilsētas mobilitātes punkts                      | Lidosta "Rīga" teritorija                          |
| Iekšējs sabiedriskā transporta savienojums                         | Perspektīvs mikromobilitātes punkts              | <b>Transporta koridori</b>                         |
| Ārējs sabiedriskā transporta savienojums                           | Reģionāla dzelzceļa stacija/ pietura             | "RailBaltic" dzelzceļa trase                       |
| Attīstama ostu infrastruktūra                                      | Perspektīva reģionāla dzelzceļa stacija/ pietura | Nacionālas nozīmes autoceļu attīstība              |
| Starptautiskas nozīmes mobilitātes punkts                          | "RailBaltic" stacija                             | Nacionālas nozīmes autoceļu koridors               |
| Lidosta "Rīga"   | Lidosta "Rīga"                                   | Perspektīvs sliežu ceļu koridors - tramvaja līnija |
|  |  | Dzelzceļš  |



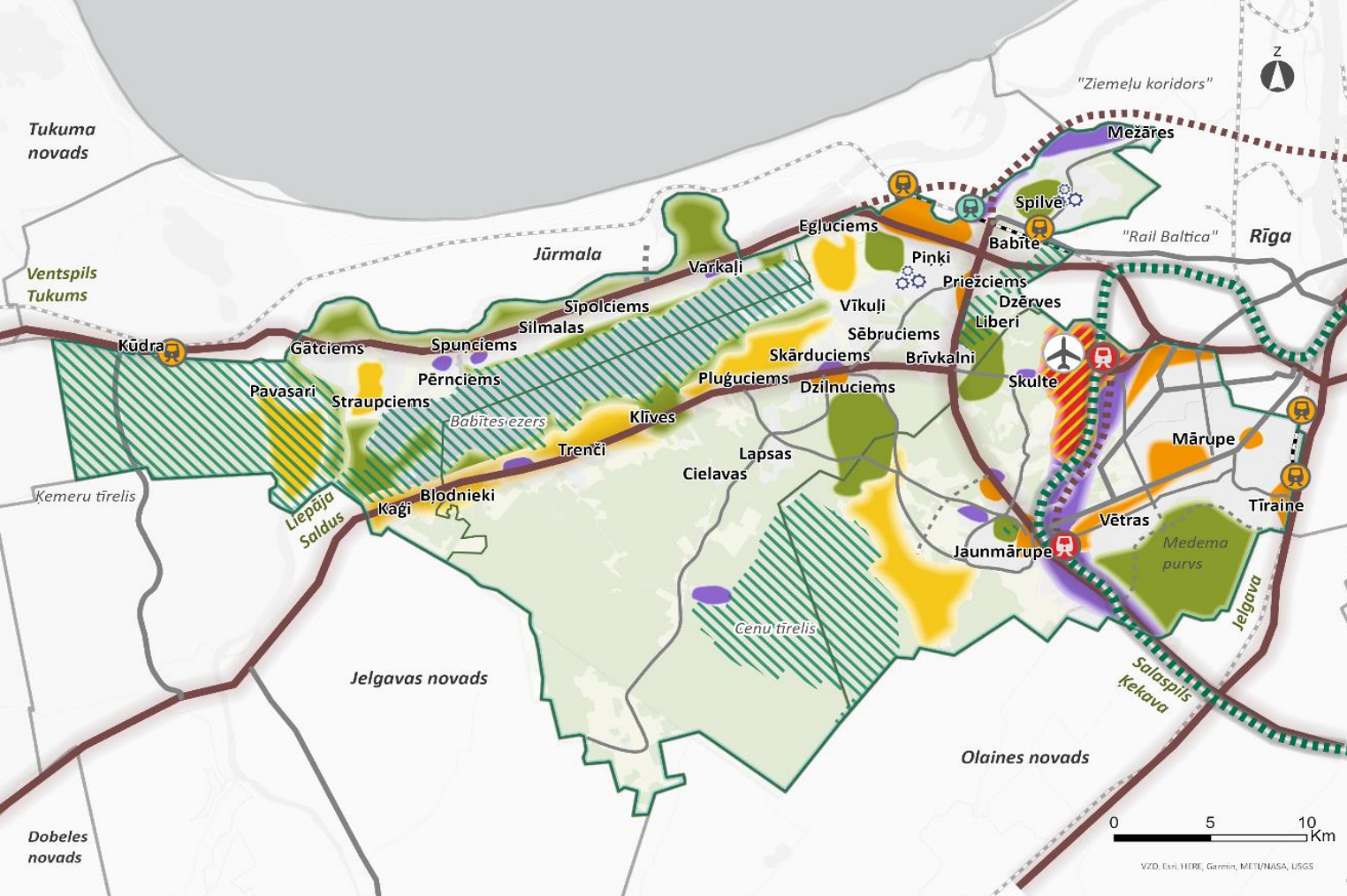


# SATIKSĒMES INFRASTRUKTŪRA UN MOBILITĀTE

## Veloinfrastuktūra

Mobilitātes un sabiedriskā transporta attīstībai Mārupes novadā izstrādājams vienots tematiskais plānojums un rīcības plāns

- |  |  |  |  |  |                                       |
|--|--|--|--|--|---------------------------------------|
|  | Velocelš ciema iekšējiem savienojumiem |  | Starptautiskas nozīmes mobilitātes punkts        |  | "RailBaltic" stacija                  |
|  | Velocelš apdzīvotu vietu savienojumiem |  | Reģionālas nozīmes mobilitātes punkts            |  | Novada administratīvais centrs        |
|  | Velocelš starpnovadu savienojumiem     |  | Pilsētas mobilitātes punkts                      |  | Lidosta "Rīga"                        |
|  | Perspektīvs rekreācijas velomaršruts   |  | Perspektīvs mikromobilitātes punkts              |  | Dzelzceļš                             |
|  | "Mārupītes zaļais veloceliņš"          |  | Reģionāla dzelzceļa stacija/ pietura             |  | "RailBaltic" dzelzceļa koridors       |
|  | Rekreācijas velomaršruti               |  | Perspektīva reģionāla dzelzceļa stacija/ pietura |  | Nacionālas nozīmes autoceļu attīstība |

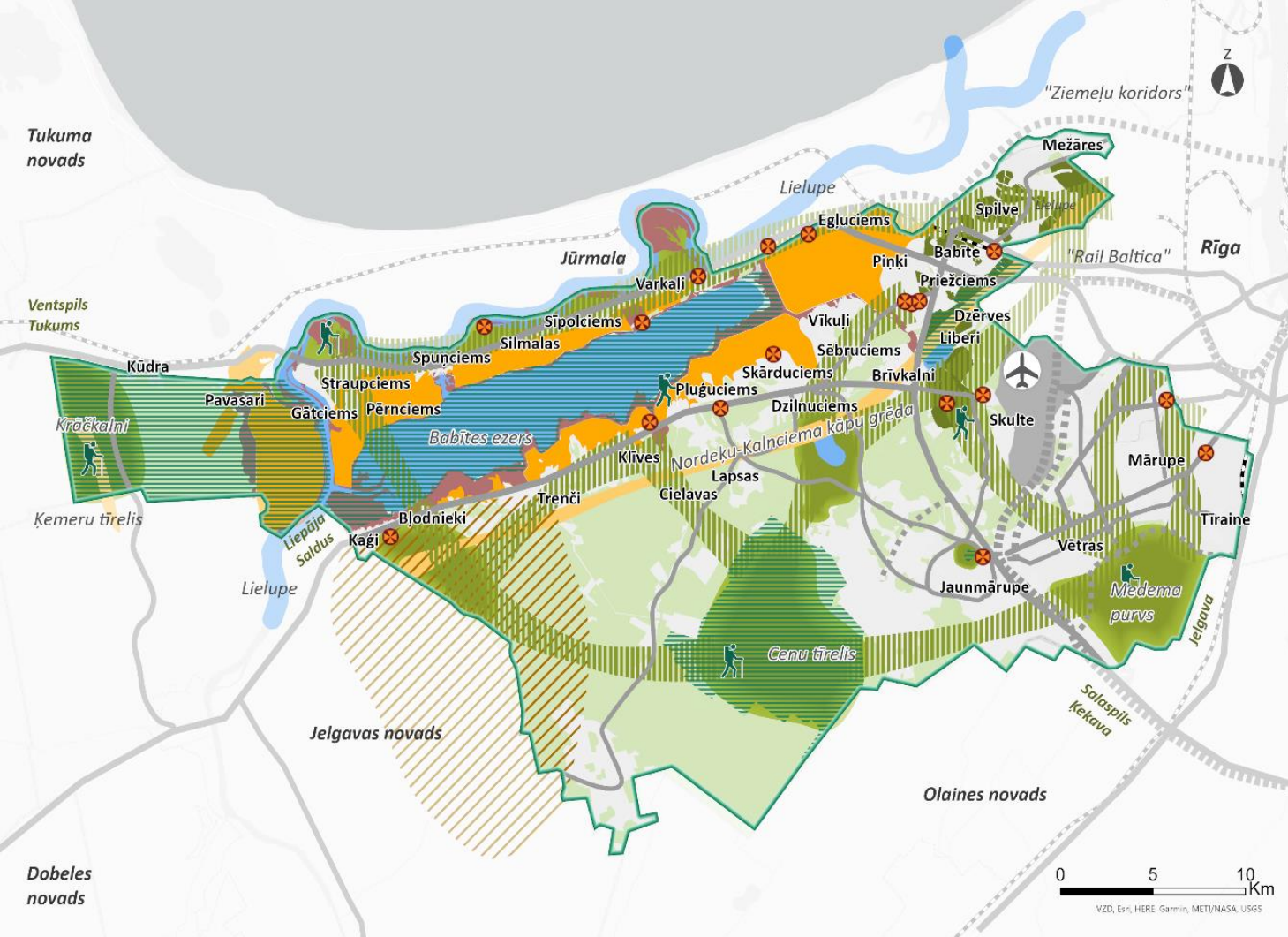


# UZNĒMĒJDARBĪBAS ATTĪSTĪBAS TERITORIJAS

## Attīstības virzieni:

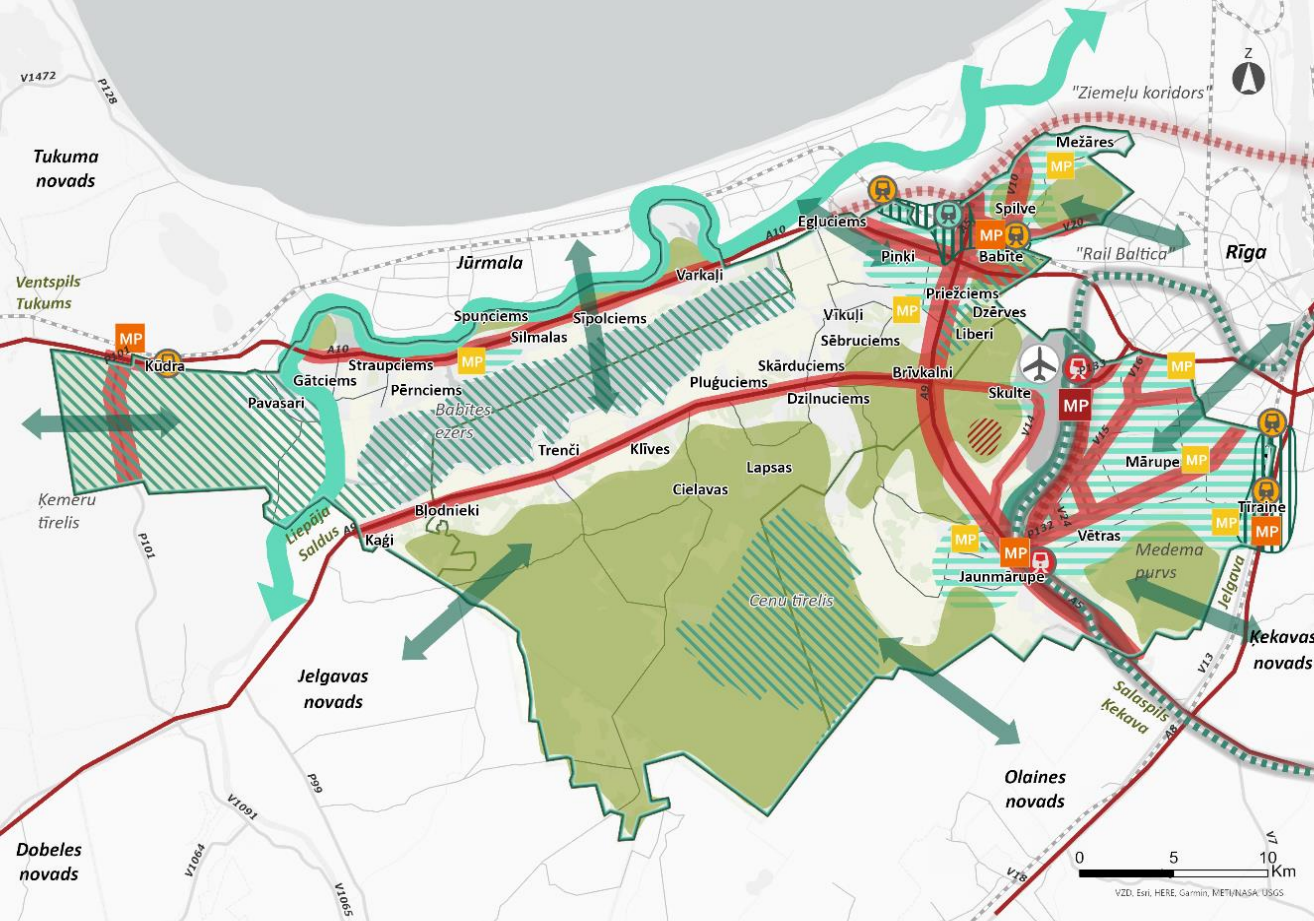
- ✓ darījumu, rekreācijas un pakalpojumu teritorija gar autoceļu A10 starp Rīgu un Jūrmalu;
- ✓ augstas pievienotās vērtības ražošana un pakalpojumi starp Rīgas starptautisko lidostu un Jaunmārupi, turpinoties gar valsts autoceļu A5;
- ✓ Mārupes pilsētas centrālās daļa, kur veicināma publisku, reģionālas nozīmes sporta, kultūras vai atpūtas objektu attīstība;
- ✓ Darījumu un pakalpojumu teritorijas tuvināti Rīgas robežai un pie paredzamās Jaunmārupes stacijas.

- |  |   |  |
|--|---|--|
| <ul style="list-style-type: none"> <li><span style="display: inline-block; width: 15px; height: 15px; background-color: orange; margin-right: 5px;"></span> Darījumu un pakalpojumu teritorijas</li> <li><span style="display: inline-block; width: 15px; height: 15px; background-color: purple; margin-right: 5px;"></span> Attīstāmas ražošanas un loģistikas teritorijas</li> <li><span style="display: inline-block; width: 15px; height: 15px; background-color: yellow; margin-right: 5px;"></span> Lauksaimniecības teritorijas (lauksaimnieciskā ražošana)</li> <li><span style="display: inline-block; width: 15px; height: 15px; background-color: green; margin-right: 5px;"></span> Rekreācijas tūrisms un aktīvās atpūtas teritorijas</li> <li><span style="display: inline-block; width: 15px; height: 15px; background: repeating-linear-gradient(45deg, transparent, transparent 2px, green 2px, green 4px); margin-right: 5px;"></span> Aizsargājamas dabas teritorijas</li> <li><span style="display: inline-block; width: 15px; height: 15px; background: repeating-linear-gradient(45deg, transparent, transparent 2px, orange 2px, orange 4px); margin-right: 5px;"></span> Lidostas "Rīga" attīstības teritorija</li> </ul> | <ul style="list-style-type: none"> <li><span style="display: inline-block; width: 15px; height: 15px; border: 1px solid gray; border-radius: 50%; margin-right: 5px;"></span> Esošas, pilnveidojamas ražošanas teritorijas</li> <li><span style="display: inline-block; width: 15px; height: 15px; border: 1px solid gray; border-radius: 50%; margin-right: 5px; background-color: orange;"></span> Reģionāla dzelzceļa stacija/ pietura</li> <li><span style="display: inline-block; width: 15px; height: 15px; border: 1px solid gray; border-radius: 50%; margin-right: 5px; background-color: green;"></span> Perspektīva reģionāla dzelzceļa stacija/ pietura</li> <li><span style="display: inline-block; width: 15px; height: 15px; border: 1px solid gray; border-radius: 50%; margin-right: 5px; background-color: red;"></span> "RailBaltic" stacija</li> <li><span style="display: inline-block; width: 15px; height: 15px; border: 2px solid green; margin-right: 5px;"></span> "RailBaltic" dzelzceļa koridors</li> <li><span style="display: inline-block; width: 15px; height: 15px; border: 2px solid brown; margin-right: 5px;"></span> Nacionālas nozīmes autoceļu koridors</li> </ul> | <ul style="list-style-type: none"> <li><span style="display: inline-block; width: 15px; height: 15px; border-top: 2px dashed brown; margin-right: 5px;"></span> Nacionālas nozīmes autoceļu attīstība</li> <li><span style="display: inline-block; width: 15px; height: 15px; border-top: 2px solid gray; margin-right: 5px;"></span> Reģionālas nozīmes autoceļu koridors</li> <li><span style="display: inline-block; width: 15px; height: 15px; border-top: 2px dashed gray; margin-right: 5px;"></span> Reģionālas nozīmes autoceļu attīstība</li> <li><span style="display: inline-block; width: 15px; height: 15px; border-top: 2px solid gray; margin-right: 5px;"></span> Vietējas nozīmes autoceļu koridors</li> <li><span style="display: inline-block; width: 15px; height: 15px; border-top: 2px dashed gray; margin-right: 5px;"></span> Vietējas nozīmes autoceļu attīstība</li> </ul> |
|--|---|--|



# DABAS, KULTŪRVĒSTURISKĀS UN AINAVISKĀS TELPAS

- |  |   |  |   |  |                           |
|--|---|--|---|--|---------------------------|
|  | Kultūrvēsturiskās telpas  |  | Zaļie savienojumi                               |  | Ziemassvētku kauju vietas |
|  | Rekreācijas vietu labiekārtošana                                  |  | Polderu teritorijas                             |  | Ūdens telpas              |
|  | Aizsargājamas dabas teritorijas                                   |  | Applūstoša (10% applūduma varbūtība) teritorija |  | Lidosta "Rīga"            |
|  | Rekreācijas telpas  |  | Seno jūras krastu kāpu kompleksi                |  | Dzelzceļš                 |
|  | Mežu vides un dabas resursu aizsardzības aizsargjoslas ap pilsētu |  | Lidostas "Rīga" attīstības teritorija           |  |                           |



# INTEREŠU UN SADARBĪBAS TERITORIJAS

## Sadarbības

- |  |   |  |   |  |  |
|--|---|--|---|--|--|
|  | Latvijas Valsts ceļi (Satiksmes ministrija) |  | Centralizētas ūdensapgādes aglomerācija (komunālie pakalpojumi) |  | Reģionāla dzelzceļa stacija/pietura (potenciāla) |
|  | SIA "Rīgas meži"                            |  | Ūdensceļu sadarbība   |  | RailBaltic stacija (plānota)                     |
|  | Zemessardze (Aizsardzības ministrija)       |  | Ārēji sadarbības virzieni                                       |  | Lidosta "Rīga"                                   |
|  | Lidostas "Rīga" attīstības teritorija       |  | Plānots vietējas nozīmes mobilitātes punkts                     |  | "RailBaltic" dzelzceļa trase                     |
|  | Dabas aizsardzības pārvalde                 |  | Plānots reģionālas nozīmes mobilitātes punkts                   |  | Nacionālas nozīmes autoceļu koridors             |
|  | Latvijas dzelzceļš                          |  | Starptautiskas nozīmes mobilitātes punkts                       |  | Nacionālas nozīmes autoceļu attīstība            |
|  | "Rail Baltica" attīstības teritorija        |  | Reģionālā dzelzceļa stacija/pietura                             |  | Dzelzceļš  |

# IV daļa – Stratēģijas īstenošanas un uzraudzības kārtība



Ilgtermiņa attīstības redzējumā noteiktos mērķus, prioritātes un telpiskās attīstības perspektīvu, pašvaldība īstenos **sagatavojot pakārtotus vidējā termiņa plānošanas dokumentus** – Attīstības programmu un Teritorijas plānojumu, kur konkrētāk definēs veicamās darbības ilgtermiņa mērķu Sasniegšanā.

**Sasniedzamie rezultāti** noteikti katrā no stratēģiskajiem mērķiem (IAS stratēģiskajā daļā).

“**Komunikācijas stratēģija un rīcības plāns 2022.-2034. gadam**” - definē komunikācijas un sabiedrības līdzdarbības kopīgos mērķus un uzdevumus, nosaka rīcību un tās izpildes termiņu.



LOADING

Mārupes novada attīstības  
programma  
2022 – 2028



LOADING

Mārupes novada teritorijas  
plānojums  
2023 – 2035

# ATTĪSTĪBAS PROGRAMMA 2022.-2028.GADAM

- Uzsākta Attīstības programmas 2022.-2028.gadam izstrāde (MND 2021.gada 29.septembra lēmums Nr.62).
- Lai nodrošinātu attīstības plānošanas dokumentu pēctecību, izstrādājot Attīstības programmu 2022.-2028.gadam, tiks ņemti vērā iepriekš veiktās aptaujas rezultāti.

Sabiedrības līdzdalības pasākumi	Plānotās sabiedrības līdzdalības mērķgrupas	Plānotā pasākuma vieta/ platforma	Plānotais norises laiks
Rakstiska priekšlikuma sniegšana	Ikviens Mārupes novada iedzīvotājs un komersants	Iesniedzams Mārupes novada domē: <ul style="list-style-type: none"> <li>Attīstības un plānošanas nodaļas Stratēģiskās plānošanas speciālistei Gerdai Rubīnai - Kiukucānei: <a href="mailto:gerda.rubina-kiukucane@marupe.lv">gerda.rubina-kiukucane@marupe.lv</a>;</li> <li>sūtot pa pastu Mārupes novada domei, Daugavas ielā 29, Mārupē, LV-2167.</li> </ul>	līdz š.g. 17.decembrim
Iedzīvotāju apkaimju sanāksmes: <ul style="list-style-type: none"> <li>Mārupes apkaime (Mārupe, Tīraine);</li> <li>Jaunmārupes apkaime (Jaunmārupe, Vētras, Skulte);</li> <li>Babītes apkaime (Babīte, Piņķi, Salas pagasts).</li> </ul>	Ikviens Mārupes novada iedzīvotājs, nevalstiskās organizācijas, komersanti	ZOOM	2022.gada janvāris
Konsultatīvās padomes: <ul style="list-style-type: none"> <li>Sporta un aktīvās atpūtas padome;</li> <li>Izglītības un jaunatnes padome;</li> <li>Kultūrvides un tūrisma padome;</li> <li>Uzņēmējdarbības padome;</li> <li>Apkaimju padome.</li> </ul>	Konsultatīvo padomju locekļi	ZOOM	Plānots 2022.gada februāris
Izstrādātās AP publiskā apspriešana	Ikviens Mārupes novada iedzīvotājs un komersants	ZOOM	Plānots 2022.gada aprīlī - maijā

# Turpmākie soļi IAS izstrādē:

IAS publiskā apspriešana turpinās līdz 2021.gada 17.decembrim

Publiskās apspriešanas rezultātu izvērtēšana Darba grupā 2022.gada janvāris

Galīgās redakcijas sagatavošana un lēmums par IAS apstiprināšanu 2022.gada janvāris / lēmuma publicēšana 2022.gada februāris

**Rakstiskus priekšlikumus** par Ilgtspējīgas attīstības stratēģiju 2022.-2034.gadam var iesniegt **līdz 2021.gada 17.decembrim**, nosūtot:

- elektroniski parakstītu iesniegumu uz adresi [marupe@marupe.lv](mailto:marupe@marupe.lv),
- pa pastu: Daugavas iela 29, Mārupe, Mārupes pagasts, Mārupes novads, LV 2167;
- atstājot pastkastē pie pašvaldības Centrālās administrācijas durvīm Mārupē, Daugavas ielā 29 vai administrācijas ēkā Babītes pagastā - Centra ielā 4, Piņķos, Babītes pagastā, Mārupes novadā.
- Latvijas ģeotelpiskās informācijas portālā [www.geolatvija.lv](http://www.geolatvija.lv) sadaļā Teritorijas attīstības plānošana, saite uz dokumentu: [https://geolatvija.lv/geo/tapis#document\\_19050](https://geolatvija.lv/geo/tapis#document_19050)

Iesniegumā jānorāda iesniedzēja vārdu, uzvārdu un adresi, bet juridiskām personām - nosaukumu, adresi un reģistrācijas numuru.





**Paldies par uzmanību!**