

DARBA UZDEVUMS Nr. 28/2-8/4-2024

**detālplānojuma izstrādei nekustamā īpašuma "Pārupji" Mārupē, Mārupes novadā
(kadastra Nr.8076 003 0211) zemes vienības ar kadastra apzīmējumu 8076 003 0212,
teritorijai**

1. Detālplānojuma izstrādes mērķis un pamatojums:

Detālplānojuma izstrādes teritorija - nekustamā īpašuma "Pārupji" Mārupē, Mārupes novadā (kadastra Nr.8076 003 0211) zemes vienības ar kadastra apzīmējumu 8076 003 0212 teritorija, kuru ietver pašvaldības Liliju iela, zemes vienība ar kadastra apzīmējumu 8076 003 1466, sauszemes robeža ar nekustamo īpašumu Liliju iela 109; robeža pa pašvaldības nozīmes koplietošanas ūdensnoteku 41312:P:5 ar nekustamajiem īpašumiem Kantora iela 110 un Kantora iela 112; un robeža pa pašvaldības nozīmes koplietošanas ūdensnoteku 41312:P:4 ar nekustamajiem īpašumiem "Jaunmokas", Lielā iela 49A, Lielā iela 47 un Lielā iela 45, ar kopējo platību 2,4 ha.

Detālplānojuma teritorijai piekļuve nodrošināta no pašvaldības Liliju iela, kadastra apzīmējums 8076 003 1466.

Detālplānojuma teritorija attēlota darba uzdevuma pielikumā.

Detālplānojuma izstrādes mērķis – izstrādāt risinājumu īpašuma sadalei apbūves gabalos, veidot vienotu ielu tīklu detālplānojuma teritorijā un tai piegulošajos īpašumos, detalizēt teritorijas izmantošanas un apbūves noteikumus, un paredzēt nosacījumus meža teritorijas izmantošanai un atmežošanai.

Detālplānojuma izstrādes pamatojums – zemes vienības ar kadastra apzīmējumu 8076 003 0212, Mārupe, Mārupes novads, detālplānojuma izstrāde tiek veikta, lai sadalītu īpašumu apbūves gabalos, ir nepieciešams detalizēt teritorijas atļauto izmantošanu un piekļuves nodrošināšanai veidojot jaunu ceļu, nosakot sarkanās līnijas. Detālplānojuma izstrādi attīstības iecerei paredz Teritorijas attīstības plānošanas likuma 28. panta trešā daļa, kas nosaka, ka detālplānojumu izstrādā pirms jaunas būvniecības uzsākšanas vai zemes vienību sadalīšanas, ja tas rada nepieciešamību pēc kompleksiem risinājumiem un, ja normatīvajos aktos nav noteikts citādi, kā arī Ministru kabineta 2014. gada 14. oktobra noteikumu Nr. 628 „Noteikumi par pašvaldību teritorijas attīstības plānošanas dokumentiem” 39.2 punkts, kas nosaka, ka detālplānojumu izstrādā, ja plānota jaunu zemes vienību izveide un piekļuves nodrošināšanai jaunizveidotajām zemes vienībām nepieciešams izveidot jaunas ielas vai pašvaldību ceļus.

Detālplānojums izstrādājams saskaņā ar:

- 2013.gada 18. jūnijā apstiprināto Mārupes novada teritorijas plānojumu 2014. – 2026.gadam;
- Mārupes novada domes 2017.gada 30.augusta saistošajiem noteikumiem Nr.24/2017 "Lokālplānojuma Mārupes un Tīraines ciemu ielu tīkla un sarkano līniju precizēšanai, ietverot priekšlikumus atsevišķu zemes vienību funkcionālā zonējuma grozīšanai, Teritorijas izmantošanas un apbūves noteikumi un Grafiskā daļa";
- Teritorijas attīstības plānošanas likumu;
- Ministra kabineta 2014.gada 14.oktobra noteikumiem Nr.628 „Noteikumi par pašvaldību teritorijas attīstības plānošanas dokumentiem";

- Ministru kabineta 2013.gada 30.aprīļa noteikumiem Nr.240 „Vispārīgie teritorijas plānošanas, izmantošanas un apbūves noteikumi”, ciktāl tie nav pretrunā ar Mārupes novada teritorijas plānojuma teritorijas izmantošanas un apbūves noteikumiem;
- Ministru kabineta 2014.gada 8.jūlija noteikumiem Nr.392 „Teritorijas attīstības plānošanas informācijas sistēmas noteikumi”;
- Ministru kabineta 2018. gada 4. septembra noteikumiem Nr. 558 "Dokumentu izstrādāšanas un noformēšanas kārtība";
- citiem spēkā esošajiem normatīvajiem aktiem un Mārupes novadā izstrādātajiem attīstības plānošanas dokumentiem, tai skaitā ievērojot:
 - detālplānojuma darba uzdevumu Nr. 1/3-6/6-2022 (apstiprināts ar Mārupes pašvaldības domes 2022.gada 27.aprīļa lēmumu Nr.17 (sēdes protokols Nr.7)) nekustamajam īpašumam Liliju ielā 109, Mārupe, Mārupes novadā, dokumentācijā (pieejama www.geolatvija.lv,saite: https://geolatvija.lv/geo/tapis?documents=open#document_23752 .

Nepieciešamie dati un dokumenti detālplānojuma izstrādes nodrošināšanai:

- Mārupes novada pašvaldības domes lēmums par detālplānojuma izstrādes uzsākšanu un nodošanu publiskajai apspriešanai;
- Darba uzdevums detālplānojuma izstrādāšanai;
- Līgums par detālplānojuma izstrādi un finansēšanu;
- Darba uzdevumā minēto un Teritorijas attīstības plānošanas informācijas sistēmā (Turpmāk - TAPIS) pieteikto institūciju izsniegtie nosacījumi, kas attiecas uz plānojamo teritoriju, kā arī šo institūciju atzinumi;
- Topogrāfiskais materiāls ar noteiktību M1: 500, ne vecāks par 1 gadu, kas saskaņots SIA „Mērniecības datu centrs”.

2. Detālplānojuma izstrādes uzdevumi:

- 2.1. Izstrādāt risinājumus nekustāmā īpašuma sadalīšanai apbūves gabalos, nosakot detalizētus apbūves noteikumus detālplānojuma teritorijā katrai zemes vienībai, nodrošinot to atbilstību teritorijas izmantošanas un apbūves nosacījumu prasībām un citu normatīvo aktu prasībām.
- 2.2. Izstrādāt perspektīvos transporta infrastruktūras risinājumus, lai nodrošinātu piekļuvi katrai perspektīvajai zemes vienībai teritorijā , tai skaitā analizēt un ņemt vērā apkārtējos nekustamajos īpašumos apstiprinātos vai izstrādes stadijā esošos detālplānojumus, plānojot ar apkārtējām teritorijām saistītu ceļu un inženierkomunikāciju tīklu. Noteikt plānotajai apbūvei atbilstošu ielu kategoriju.
- 2.3. Pamatot apbūves telpisko risinājumu, ievērojot zemesgabalu un iespējamā apbūves laukuma ģeometrisko dimensiju racionalitāti un platības., novietojumu pret ielu, paredzēt teritorijas labiekārtojumu.
- 2.4. Norādīt esošās meliorācijas un drenāžas sistēmas un paredzēt to saglabāšanai vai pārlikšanai nepieciešamos pasākumus, novērtēt tās tehnisko stāvokli, paredzēt lietus ūdens novadīšanas risinājumus, raksturojot to novadīšanas vietu un kapacitāti.
- 2.5. Noteikt ielu sarkanās līnijas, meliorācijas būvju aizsargjoslas un citus apgrūtinājumus.
- 2.6. Izstrādāt ar blakus īpašumiem saistītu visu nepieciešamo inženierkomunikāciju nodrošinājuma shēmas, lietus ūdens novadīšanas shēmu.
- 2.7. Veikt normatīvajam regulējumam atbilstošu sugu un biotopu izpēti detālplānojuma teritorijā, ja tas tiek pieprasīts atbildīgo institūciju nosacījumos.
- 2.8. Pirms pilna detālplānojuma projekta izstrādes, detālplānojuma teritorijas attīstības priekšlikuma skici un plānotās atļautās izmantošanas aprakstu (Detālplānojuma risinājuma priekšlikums) iesniegt izvērtēšanai detālplānojuma Izstrādes vadītājam.
- 2.9. Izstrādāt detālplānojuma projekta redakcijas atbilstoši pašvaldības domes pieņemtajiem lēmumiem, publiskās apspriešanas rezultātiem un institūciju atzinumiem.

- 2.10. Sagatavot pārskatu par detālplānojuma izstrādes procesu. Pārskatu par detālplānojuma izstrādes procesu sagatavot katrā no detālplānojuma izstrādes posmiem atbilstoši faktiski notikušajām darbībām.
- 2.11. Veikt sabiedrības līdzdalības nodrošināšanas pasākumus, tai skaitā izskatīt privātpersonu iesniegumus un organizēt sabiedriskās apspriedes un citas darba gaitā nepieciešamās sanāksmes. Uzdevuma ietvaros, Detālplānojuma Izstrādātājs nodrošina arī apspriešanas informatīvo materiālu sagatavošanu, sanāksmju protokolēšanu, apkopo to rezultātus un atbilstoši precizē detālplānojumu.
- 2.12. Pieprasīt no institūcijām nosacījumus un atzinumus, un atbilstoši precizēt detālplānojumu.
- 2.13. Pirms lēmuma pieņemšanas par detālplānojuma apstiprināšanu, iesniegt detālplānojuma projekta galīgās redakcijas grafisko materiālu digitālā veidā Mārupes novada pašvaldības datu bāzes uzturētājam SIA "Mērniecības datu centrs", saņemot atbilstošu saskaņojumu un detālplānojuma grafiskās daļas.

3. Īpašie nosacījumi detālplānojuma izstrādē:

- 3.1. Teritorijas atļautā izmantošana jāparedz atbilstoša 2013. gada 18. jūnijā apstiprinātā Mārupes novada teritorijas plānojuma 2014. - 2026. gadam nosacījumiem funkcionālās zonas savrupmāju apbūves teritorijas apakšzonai **Savrupmāju teritorijas (DzS)** un **Autotransporta infrastruktūras objektu teritorijas (TR)**.
- 3.2. Detālplānojuma risinājumos ievērot Sarkano līniju lokālplānojumā noteiktās prasības jaunu ielu veidošanai.
- 3.3. Nosacījumi transporta tīkla risinājumiem:
 - Piekļuvi detālplānojuma teritorijai veidot no Liliju ielas un no projektētās Penkules ielas,
 - Veidot iekšējo ielu tīklu, paredzot vismaz EV kategorijas ielu ar minimālo sarkano līniju platumu 12m, ja nepieciešams to veido caurbraucamu.
 - Strupceļa risinājums pieļaujams, veidojot ne vairāk kā uz diviem jaunveidojamiem īpašumiem ar minimālo sarkano līniju platumu 9m, apgriešanās laukums ne mazāks kā 12m* 12m.
- 3.4. Detalizējot prasības apbūves veidošanai (prasības iebrauktuvēm, autostāvvietām, ēku savstarpējiem attālumiem un orientācijai u.c.), ja zemes vienībā kā atļautā izmantošana tiek paredzēta rindu māju apbūve vai papildizmantošanai noteiktie apbūves veidi. Rindu māju gadījumā paredzēt ēka fasādi gar ielas fronti;
- 3.5. Vismaz 15% no detālplānojuma teritorijas platības nosakāma publiskās ārtelpas (ceļi, laukumi, rotaļu laukumi, skvēri u.tml.) vajadzībām, nodrošinot tām publisku piekļuvi.
- 3.6. Teritorijā paredzēt elektroapgādes sistēmu, gāzes apgādes sistēmu, elektronisko sakaru sistēmu, centralizēto ūdensapgādes un kanalizācijas sistēmas izveidošanu detālplānojuma teritorijā, saskaņā ar atbildīgo institūciju nosacījumiem un novada apbūves noteikumu prasībām.
- 3.7. Paredzēt centralizētās ūdensapgādes un kanalizācijas sistēmu pieslēgumu pie novada kopējām sistēmām;
- 3.8. Ja tiek veidota jaunas savrupmāju apbūves teritorijas (vairāk nekā 15 māju grupa), jāparedz labiekārtotas publiski pieejamas teritorijas - apstādījumi, atpūtas vietas, sporta laukumi u.tml. paredzēt publiskās labiekārtotās ārtelpas teritorijas apkārtnes iedzīvotāju rekreācijas vajadzībām (atpūtas vietas, sporta laukumi u.tml.), kuras nav iežogojamas, izņemot normatīvos aktos paredzētos gadījumus konkrētu funkciju nodrošināšanai;
- 3.9. Nodrošināt ielu teritoriju izdalīšanu atsevišķās zemes vienībās.

4. Publiskā apspriešana un informēšana:

- 4.1. Detālplānojuma izstrādes gaitā paredzētie sabiedrības līdzdalības pasākumi: Priekšlikumu iesniegšana uzsākot detālplānojuma izstrādi, kas ilgst ne mazāk kā 4 nedēļas;

Publiskā apspriešana par detālplānojuma projektu (un precizēto redakciju, ja tāda tiek izstrādāta), kas ilgst ne mazāk kā 4 nedēļas 1. redakcijai un ne mazāku par 3 nedēļām pilnveidotajām redakcijām (ietverot, priekšlikumu iesniegšanu, sabiedrisko apspriedi, nodrošināta iespēja iepazīties ar detālplānojuma redakciju pašvaldības mājaslapā www.marupe.lv un TAPIS sistēmā); Informatīvās planšetes publiskās apspriešanas gaitā:

- iesniedzamas pašvaldībai ne vēlāk kā 1 nedēļu pirms publiskās apspriešanas uzsākšanas;
- planšetes izmērs ~A2-A1, vai pēc nepieciešamības, lai nodrošinātu optimālu informācijas uztveramību;
- ietvertā informācija: paziņojums par detālplānojuma publisko apspriešanu un būtiskākā vizuālā, grafiskā un teksta informācija par detālplānojuma risinājumu, tai skaitā atļautā izmantošana, satiksmes infrastruktūra un inženierkomunikācijas.

Paziņojumi, kas nosūtāmi nekustamo īpašumu īpašniekiem un publicējami TAPIS sistēmā, vietējā laikrakstā „Mārupes Vēstis” un Mārupes novada tīmekļa vietnē www.marupe.lv.

- 4.2. Par detālplānojuma izstrādes uzsākšanu un privātpersonu priekšlikumu iesniegšanu;
 - 4.3. Par detālplānojuma redakcijas publisko apspriešanu;
 - 4.4. Paziņojums par detālplānojuma apstiprināšanu:
- Izdevumā „Latvijas Vēstnesis”, pašvaldības vietējā informatīvajā izdevumā „Mārupes Vēstis”, Mārupes novada pašvaldības mājas lapā www.marupe.lv un TAPIS sistēmā;
 - Paziņojums detālplānojuma ierosinātajam un teritorijā ietilpstošo nekustamo īpašumu īpašniekiem Administratīvā procesa kārtībā.

5. Projekta sastāvs:

5.1. Paskaidrojuma raksts.

- teritorijas pašreizējās izmantošanas apraksts un attīstības nosacījumi;
- meliorācijas sistēmas raksturojums;
- detālplānojuma izstrādes pamatojums;
- detālplānojuma risinājumu apraksts, tai skaitā:
 - risinājuma saistība ar piegulošajām teritorijām, ietverot apstiprināto un izstrādes stadijā esošo detālplānojumu risinājumu analīzi un pasākumus piekļuves nodrošināšanai;
 - transporta sistēmas risinājumu, kopsakarā ar detālplānojumam piegulošajām teritorijām;
 - pasākumi teritorijas apbūves inženiertehniskajai sagatavošanai, meliorācijas sistēmas saglabāšanai vai pārbūvei;
 - teritorijas labiekārtojuma risinājumi un tā apsaimniekošana;
- ziņojums par detālplānojuma atbilstību vietējās pašvaldības teritorijas plānojuma prasībām.

5.2. Grafiskā daļa:

5.2.1. Esošā teritorijas izmantošana:

- zemes īpašumu robežas ar zemes kadastra numuru;
- teritorijas esoša izmantošana un zemes lietošanas veids;
- ceļa nodalījuma joslas, aizsargjoslas, ceļa servitūti, citi apgrūtinājumi;
- inženierkomunikāciju tīkli,
- meliorācijas un lietus ūdeņu novadīšanas sistēmas;
- ceļi, apbūve, citi objekti.

5.2.2. Plānotā teritorijas izmantošana:

- īpašumu robežas (plānotās zemes vienības robežas, paredzot piekļūšanas iespējas pie katras);
- funkcionālā zona vai apakšzona katrai zemes vienībai;
- meliorācijas sistēmas pārbūves plāns (ja attiecināms);

- publiskās ārtelpas teritorijas;
- priekšlikums zemes lietošanas mērķim katrai zemes vienībai;
- pašvaldības kompetencē esošās apgrūtinātās teritorijas;
- satiksmes infrastruktūras un inženierkomunikāciju shēmas, piebrauktuves, ielu šķērsprofili;
- lietusūdeņu novadīšanas risinājumi;
- ielas sarkanās līnijas, būvlandes, apbūves līnijas;
- apgrūtinātās teritorijas, aizsargjoslas (objekti un teritorijas, kam tās nosaka), servitūti;
- aizsargjoslu un apgrūtinājumu saraksts katram zemesgabalam ar apgrūtinājumu klasifikācijas kodiem;
- plānotās apbūves shēma, ieteicamais izvietojums;
- adresācijas priekšlikumi;
- zemes ierīcības darbu plāns, norādot arī kadastra apzīmējuma numurus plānotajām zemes vienībām;
- to nekustamo īpašumu, kurus tieši ietekmē detālplānojuma risinājumi, īpašnieku saskaņojums uz grafiskās daļas (ja attiecināms).

5.3. Teritorijas izmantošanas un apbūves nosacījumi:

Ietverami detalizēti teritorijas izmantošanas nosacījumi, apbūves parametri un aprobežojumi katrai zemes vienībai, tai skaitā institūciju nosacījumos pieprasītie:

- apbūves parametri;
- prasības ielu un piebrauktuves izbūvei
- prasības būvju un autostāvvietu izvietojumam, ja tiek paredzēta rindu māju vai dvīņu māju apbūve, vai papildizmantošanas veidi;
- vides pieejamības nosacījumi;
- publiskās ārtelpas labiekārtojuma nosacījumi;
- apbūves teritoriju labiekārtojuma nosacījumi;
- prasības inženiertehniskajam nodrošinājumam;
- prasības ugunsdzēsības prasību ievērošanai;
- nosacījumi apbūves arhitektoniskajam risinājumam un būvju izvietojumam (ja tiek paredzēti);
- citi nosacījumi atbilstoši detālplānojuma risinājumam.

5.4. Detālplānojuma realizācijas kārtība.

Plānojamās teritorijas juridisko īpašnieku apstiprināts detālplānojuma apbūves realizācijas plāns, kurā jānorāda:

- detālplānojumā paredzēto inženierkomunikāciju un objektu, satiksmes infrastruktūras un apbūves būvniecības kārtas un to secība;
- labiekārtotās ārtelpas teritorijas izveides un apsaimniekošanas nosacījumi;
- ielu un inženierkomunikāciju projektēšanas un izbūves nosacījumi;
- finansētājs;
- uzbūvēto inženierkomunikāciju, ceļu un citas publiskās infrastruktūras apsaimniekotājs un pakalpojuma sniedzējs;
- detālplānojuma realizācijas termiņi.

5.5. Administratīvā līguma par detālplānojuma īstenošanu projekts.

Īpašie nosacījumi administratīvajam līgumam:

- sagatavojams atbilstoši saskaņotajai detālplānojuma realizācijas kārtībai;
- jāparedz ceļu un galveno inženierkomunikāciju (elektroapgāde, ūdensapgāde, sadzīves kanalizācija) izbūve pirms teritorijas sadales un apbūves veikšanas;

- jāparedz visu detālplānojuma teritorijā projektēto ielu izbūve, vienojoties par termiņiem un nosacījumiem;
- pēc caurbraucamās vai koplietošanas ielas pilnīgas izbūves, atsevišķi izdalītā ielas daļa atsavināma pašvaldībai;
- līdz ielu nodošanai pašvaldības īpašumā, jānodrošina detālplānojuma teritorijā esošo ielu vai piebrauktuvju koplietošanas funkcija - pašvaldības ielas statuss attiecībā uz caurbraucamas ielas posmu.

5.6. Pārskats par detālplānojuma izstrādi.

- vietējas pašvaldības lēmumi par detālplānojuma izstrādi, ietverot lēmumu pielikumus, darba uzdevums;
- ziņojums par institūciju nosacījumiem, to ievērošanu vai noraidīšanu, norādot noraidījuma pamatojumu, pievienojot saņemto dokumentāciju;
- biotopu izpētes atzinumi (ja attiecināms);
- ziņojums par institūciju atzinumiem un tajā ietverto iebildumu vērā ņemšanu vai noraidīšanu, institūciju atzinumi;
- ziņojums par publiskās apspriešanas norisi un tās ietvaros notikušajiem sabiedriskās apspriedes pasākumiem;
- publiskās apspriešanas materiāli, tai skaitā paziņojumi un publikācijas presē, apliecinājumi par paziņojumu nosūtīšanu, sanāksmju protokoli.
- ziņojums par detālplānojuma izstrādes uzsākšanas un publiskās apspriešanas gaitā saņemtajiem fizisko un juridisko personu iesniegumiem, to vērā ņemšanu vai noraidīšanu, norādot noraidījuma pamatojumu;
- saņemtie privātpersonu (tai skaitā kaimiņu zemes gabalu īpašnieku) priekšlikumi un iebildumi, kā arī uz tiem sniegtās atbildes;
- zemesgrāmatas apliecība, zemes robežu plāns,
- līgums par detālplānojuma izstrādi un finansēšanu;
- cita informācija, kas izmantota detālplānojuma, izstrādei.

6. Detālplānojuma izstrādē iesaistāmās institūcijas.

Institūcijas, kurām pieprasa nosacījumus detālplānojuma izstrādei un atzinumus par izstrādātajām detālplānojuma redakcijām:

6.1. jānodrošina to institūciju sniegtās informācijas un nosacījumu ievērošana, kā arī atzinumu pieprasīšana, kuras nepieciešamību sniegt nosacījumus un saņemt atzinumus pieteikušas Teritorijas attīstības plānošanas informācijas sistēmā;

6.2. jānodrošina sekojošu institūciju nosacījumu un atzinumu saņemšana:

- Vides valsts dienesta Atļauju pārvalde;
- Veselības inspekcija;
- AS „Sadales tīkli” Pierīgas reģions;
- SIA „Tet”;
- AS „Gaso”;
- AS „Mārupes komunālie pakalpojumi”;
- VSIA „Zemkopības ministrijas nekustamie īpašumi”;
- Mārupes novada pašvaldības “Pašvaldības īpašumu pārvalde”.

7. Iesniedzamā dokumentācija:

Visiem dokumentiem jābūt noformētiem atbilstoši normatīvajiem aktiem par dokumentu noformēšanu un savietojamiem iekļaušanai TAPIS sistēmā.

Prasības noformējumam un eksemplāru skaitam

Detālplānojuma risinājuma priekšlikums (2.8.punkta prasība)
--

- Iesniedzams elektroniski: teksta daļa *word formātā un grafiskā daļa *dgn formātā (savietojams ar programmatūru MicroStation V8), kā arī portatīvā dokumenta formātā *pdf uz elektroniskā datu nesēja vai nosūtot detālplānojuma izstrādes vadītājam uz elektroniskā pasta adresi (svetlana.buraka@marupe.lv).

Detālplānojuma 1.redakcija un Pārskats par detālplānojuma izstrādi

Ietverot visas sadaļas un pielikumus iesniedzams elektroniski:

- teksta daļa *word formātā un grafiskā daļa *dgn formātā (savietojams ar programmatūru MicroStation V8), kā arī formātā *pdf nosūtot detālplānojuma izstrādes vadītājam uz elektroniskā pasta adresi (svetlana.buraka@marupe.lv). Visās sadaļās veido mapes elektroniskā veidā, Paskaidrojuma rakstam, Apbūves noteikumiem kopā ar detālplānojuma realizācijas kārtību, Grafiskās daļas plāniem. Viens dokuments jāveido ar e-parakstu, kuru paraksta izstrādātājs un zemes gabala īpašnieks.
- Ievēro autortiesības un norādes uz informācijas avotiem;
- Grafiskā daļa:
 - uz LKS-92 TM koordinātu sistēmā izstrādātas, SIA “Mērniecības datu centrā” saskaņotas topogrāfiskās kartes pamatnes, kura nav vecāka par vienu gadu;
 - mēroga noteiktība M 1: 500, izdrukas mērogs ne mazāks kā 1:1000, nodrošinot sniegtās informācijas pārskatāmību;
 - funkcionālo zonu apzīmējumi – krāsojums un burtu indeksi – atbilstoši spēkā esošajam Mārupes novada (šobrīd Mārupes pagasta) teritorijas plānojumam;
 - jāpievieno teritorijas izvietojuma shēma un lietotie apzīmējumi;
 - rasējumu lapu labajā apakšējā stūrī rakstlaukums (pasūtītājs, izstrādātājs, detālplānojuma nosaukums, rasējuma lapas nosaukums, mērogs, kā arī plānojuma izstrādātāja, daļas vai sadaļas vadītāja un tehniskā izstrādātāja uzvārds);
 - zemes ierīcības darbu plāns, ko elektroniski parakstījusi zemes ierīcības darbos sertificēta persona;
 - to personu, kuru īpašumi tieši saistīti ar detālplānojuma risinājumu, elektronisks saskaņojums uz detālplānojuma grafiskās daļas.

Detālplānojuma galīgā redakcija un Pārskats par detālplānojuma izstrādi

Tās pašas prasības noformējumam kā detālplānojuma 1.redakcijai, **bet papildus, ja ir veikti redakcionāli labojumi:**

- pirms detālplānojuma projekta iesniegšanas apstiprināšanai Mārupes novada pašvaldības domei, detālplānojuma galīgās redakcijas Grafiskā daļa digitālā veidā (*dgn. formātā) iesniedzama Mārupes novada pašvaldības datu bāzes uzturētājam (SIA „Mērniecības datu centrs”, tālr.67496833), saņemot atbilstošu saskaņojumu uz detālplānojuma Grafiskās daļas;
- Ziņojumu sagatavošanai pirms lēmuma pieņemšanas par detālplānojuma apstiprināšanu Mārupes novada pašvaldībā iesniedzams elektroniski pilns eksemplārs, kurā ietverts:
 - Detālplānojuma apstiprināmā redakcija, attiecīgi *doc. formātā un vektordatu formā *dgn. formātā, kā arī pilnu versiju *pdf. formā. Dokuments elektroniski sagatavojams dalīts ievietošanai TAPIS sistēmā).
 - visi izsniegto nosacījumu un saskaņojumu, kā arī pārējās korespondences, elektroniskie oriģināleksemplāri.

8. Izstrādes termiņi.

- Darba uzdevums ir derīgs 2 (divus) gadus no lēmuma pieņemšanas dienas;
- Darba uzdevuma nosacījumi var tikt pārskatīti, ja tā derīguma termiņa laikā tiek veiktas būtiskas izmaiņas normatīvajā regulējumā, kas attiecas uz teritorijas plānošanas jomu, vai tiek apstiprināts jauns novada teritorijas plānojums vai veikti esošā teritorijas plānojuma grozījumi, un detālplānojuma 1.redakcija vēl nav bijusi nodota publiskai apspriešanai.

- Darba uzdevums ir atceļams, ja stājušies spēkā novada teritorijas plānojuma grozījumi vai jauns teritorijas plānojums, kas paredz pēc būtības atšķirīgu, ar detālplānojumā paredzēto atļauto izmantošanu nesaskanīgu izmantošanu.

Sagatavoja:

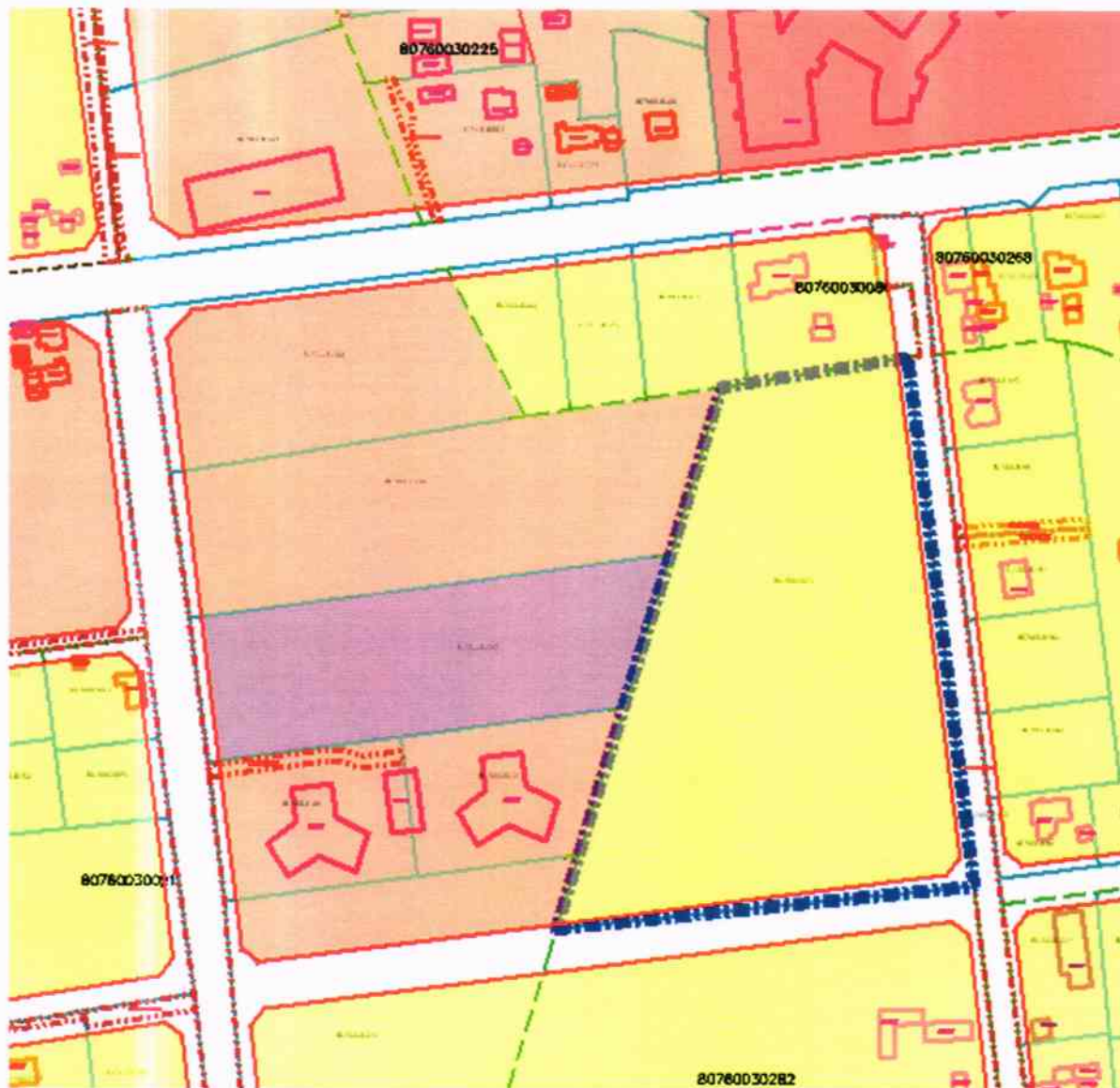
Attīstības un plānošanas pārvaldes Teritorijas plānotāja

S. Buraka

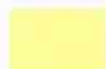
Detālpilānojuma teritorija

nekustamā īpašuma "Pārūpi" Mārupē, Mārupes novadā (kadastra Nr.8076 003 0211) zemes vienības ar kadastra apzīmējumu 8076 003 0212, teritorija, ar kopplatību 2,4 ha

izkopējums no Mārupes novada teritorijas plānojuma



Apzīmējumi:



Savrupmāju teritorijas (DzS)



Autotransporta infrastruktūras apbūves teritorija (TR), sarkanā līnija



detālpilānojuma robeža