



Detalizēts Mārupes novada transporta attīstības plāns

Mārupes novada teritorijas plānojuma 2014. – 2026.gadam grozījumi

Izstrādātājs: SIA "Grupa93"

Pasūtītājs: Mārupes novada dome

1 Saturs

Ievads.....	3
1. Valsts autoceļu tīkls Mārupes novadā.....	4
1.1 Satiksmes drošības vērtējums	5
2. Transporta risinājumi un autoceļu pievienojuma vietu izvērtējums.....	6
2.1. Metodika	6
2.2. Teritorija starp valsts autoceļiem P133 un V16.....	6
2.2.1. Satiksmes organizācija teritorijā starp valsts autoceļiem P133 un V16	12
2.3. Izvērtējums par transporta risinājumiem autoceļam P132 (Rīga - Mārupe (Jaunmārupe)) .	12
2.4. Izvērtējums par transporta risinājumiem autoceļam V15 (Rīgas robeža – Silnieki - Puķulejas)	19
2.5. Izvērtējums par transporta risinājumiem autoceļam V13 (Tīraine - Jaunolaine).....	29
2.6. Izvērtējums par transporta risinājumiem autoceļam V24 (pievedceļš Mārupes zvēru fermai)	32
2.7. Izvērtējums par transporta risinājumiem autoceļam A5 (Rīgas apvedceļš (Salaspils–Babīte))	32
2.8. Izvērtējums par transporta risinājumiem valsts vietējas nozīmes autoceļam V14 (Jaunmārupe - Skulte).....	34
3. Sabiedriskais transports	39
3.1. Ierosinājumi	40
Pielikumi	42
1. Pielikums Pievienojumu vietas valsts autoceļiem	42
2. Pielikums Sabiedriskais transports	42

Ievads

Detalizēts Mārupes novada transporta attīstības plāns sagatavots kā Mārupes novada teritorijas plānojuma 2014. – 2026.gadam grozījumu daļa. Transporta attīstības plāna izstrādes ietvaros izvērtēti esošie un plānotie pievienojumi valsts autoceļu tīklam, nosakot likvidējamus, saglabājamus un no jauna veidojamus pievienojumus gan individuālu zemes vienību pievienojumus, gan ielu un ceļu pievienojumus. Plāna sagatavošanas ietvaros vērtēts arī esošais un plānotais sarkano līniju tīkls Mārupes novadā, vērtējot nepieciešamību to grozīt vai precizēt.

Transporta attīstības plāna izstrādē ņemti vērā lokālpilānojumā "Lokālpilānojums Mārupes un Tīraines ciemu tīkla un sarkano līniju precizēšanai" (30.08.2017. Nr.8, Mārupes novada domes saistošie noteikumi Nr. 24/2017) (turpmāk – SL lokālpilānojums), kura ietvaros ir izvērtēti ielu pievienojumu risinājumi valsts autoceļu tīklam Mārupes un Tīraines ciemos.

Plāna ietvaros sagatavoti satiksmes organizācijas priekšlikumi, uzsvāru liekot uz kravas transporta satiksmes organizāciju (autoceļi P133 un V16 apkārtne).

Normatīvie akti, kas ietekmē transporta attīstības plāna izstrādes nepieciešamību teritorijas plānojuma izstrādes ietvaros:

1. LR Zemes pārvaldības likums (27.09.2018. likums ar 11.10.2018. izmaiņām, kas stājas spēkā 25.10.2018:

- Likums papildināts ar 5. pantu, kas paredz pašvaldībai nepieciešamību noteikt tehniskās publiskās infrastruktūras teritorijas, tai skaitā ilgtermiņā izvērtējot/izpētot nepieciešamību pēc šādu teritoriju noteikšanas un to realizācijas iespējām.
- MK 2014.gada 14.oktobra noteikumi "Noteikumi par pašvaldību teritorijas attīstības plānošanas dokumentiem" ar izmaiņām: Ministru kabineta 30.10.2018. noteikumi Nr. 665/LV, 217 (6303), 02.11.2018/stājas spēkā 03.11.2018:
 - o jaunais MK noteikumu regulējuma punkts (31.2.2.) paredz teritorijas plānojuma grozījumu Grafiskajā daļā atbilstoši mēroga noteiktībai attēlot "publiskās infrastruktūras objektus (izņemot sociālās infrastruktūras objektus), **norādot plānotos ceļus un plānotās pievienojumu vietas valsts un pašvaldību autoceļiem** (publiskās lietošanas autoceļu tīklam), kuru novietojums var tikt precizēts būvprojektā atbilstoši Ministru kabineta noteikumiem par pašvaldību, komersantu un māju ceļu pievienošanu valsts autoceļiem."
 - o Noteikumu 39.3. punkts nosaka nepieciešamību ar detālpilānojuma izstrādi risināt pievienojumus valsts autoceļiem, ja tas nav risināts teritorijas plānojumā, lokālpilānojumā vai tematiskajā plānojumā. Līdz ar to TPG izstrādes ietvaros ir iespējams samazināt nepieciešamību nākotnē izstrādāt detālpilānojumus un ievērot savstarpēju saskaņotu un vienotu pieeju autoceļu pievienojumiem valsts autoceļu tīklam.

1. Valsts autoceļu tīkls Mārupes novadā

Valsts autoceļu tīklu Mārupes novadā veido valsts, reģionālas un vietējas nozīmes autoceļi (skat. Tabula 1).

Saskaņā ar satiksmes intensitātes mērījumiem (VAS "Latvijas valsts autoceļi"), Mārupes novadā esošajos valsts autoceļos vai to posmos satiksmes intensitāte laika gaitā pieaug. 1.tabulā ir sniegta salīdzinoša informācija par satiksmes intensitātes izmaiņām 2018.gadā pret 2015.gadu. Redzams, ka satiksmes intensitāte lielākoties pieaug, izņemot autoceļu P132, kur tā ir gandrīz nemainīga un V13, kur tā ir samazinājusies uz pusi.

Tabula 1 Valsts autoceļi vai to posmi Mārupes novadā, autotransporta kustības intensitāte

Autoceļa indekss	Autoceļa nosaukums	No-Līdz	Ceļa kategorija teritorijas plānojumā*	Transporta kustības intensitātes izmaiņas laika
Valsts galvenie autoceļi				
A5	Rīgas apvedceļš (Salaspils- Babīte)	25.34km – 34.12km	AII	52%
Valsts reģionālie autoceļi				
P132	Rīga – Jaunmārupe	A5 - V15	AIII	1%
		Rīgas pilsētas robežas-Lielā iela	CIII	
		Lielā iela - V15	BII	
P133	Lidostas „Rīga” pievedceļš		BII	39%
Valsts vietējie autoceļi				
V13	Tīraine - Jaunolaine	0,00 – 1,7km	BII	-59%
V14	Jaunmārupe - Skulte	A5- Skultes iela 34	AIV	21%
		Skultes iela	CIII	
		C-42-A5	AIV	
V15	Rīgas robeža - Silnieki - Puķulejas	Kantora iela	CIII	20%
		Stīpnieku ceļš	BII	56%
		C-28 – P132	AIII	
V16	K.Ulmaņa gatve - Silnieki	Rīgas pilsētas robeža – Kantora iela	BII	144%
V24	Pievedceļš Mārupes zvēru fermai	P132 –C31	AIV	-

* Ārpus ciemiem teritorijas plānojumā noteiktas šādas ceļu kategorijas (atbilstoši Ministru kabineta 30.04.2013. noteikumu Nr.240 „Vispārīgie teritorijas plānošanas, izmantošanas un apbūves noteikumi” 1. pielikumā noteiktajām ielu un ceļu kategorijām, to nozīmei un funkcijām).

- AII - starpreģionālais autoceļš satiksmei vairāku reģionu teritorijās starp galvenajiem autoceļiem, savieno galvenos centrus ar vidējiem centriem (valsts galvenais autoceļš (A));
- AIII - reģionālais autoceļš satiksmei starp vidējiem centriem, savieno vidējos centrus ar mazajiem centriem (valsts reģionālie autoceļi (P), valsts vietējie autoceļi (V));
- AIV - lauku ceļš, savieno mazos centrus, teritorijas (valsts vietējie autoceļi (V), pašvaldības autoceļi).

Ciemos noteikta šāda ielu klasifikācija:

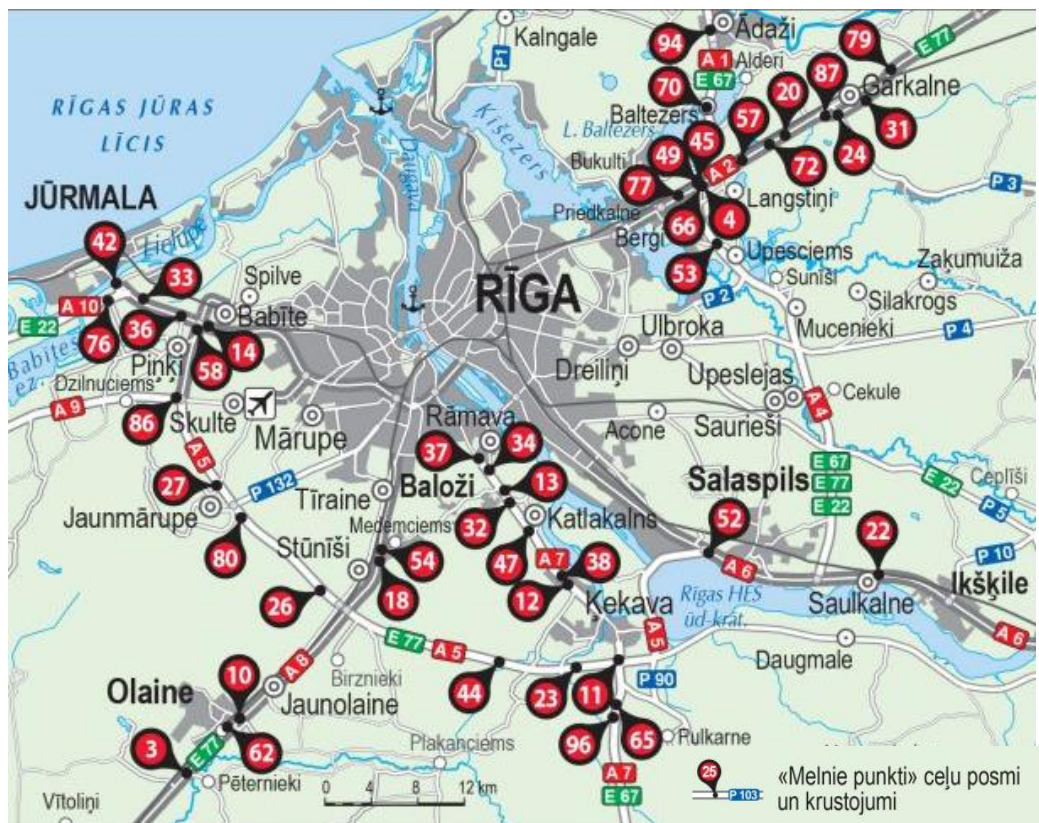
- BII - kategorijas iela – apdzīvotas vietas ceļš (iela) starpreģionālo un reģionālo autoceļu tranzītsatiksmi un iekšējo centru savienošanai;

¹ lvceli.lv/wp-content/uploads/2019/01/Satiksmes-intensite-2008-2018-1.xlsx

- CIII - kategorijas iela – iekšējos vidējos centrus savienošā iela;
- CIV - kategorijas iela – iekšējos mazos centrus savienošā iela;

1.1 Satiksmes drošības vērtējums

Mārupes novadā nav “melo punktu” kā tas ir noteikts saskaņā ar VAS “Latvijas valsts ceļi” (skatīt Attēls 1 **Error! Reference source not found.**), tomēr ceļu negadījumu skaits Mārupes novadā 2018.gadā ir lielāks, salīdzinot ar citiem Daugavas kreisā krasta Pierīgas novadiem (skat. Tabula 2).



Attēls 1 Melno punktu karte 2014.-2016.g. (avots: VAS “Latvijas valsts ceļi”)

Tabula 2 2018. gadā Valsts policijā reģistrēto ceļu satiksmes negadījumu un cietušo skaits (avots: CSB dati)

NOVADS, PILSĒTA, PAGASTS	CSNg (kopā)	CSNg ar cietušajiem	Gājuši bojā	Ievainoti	T.sk. smagi ievainoti
Mārupes novads	237	40	2	47	3
Babītes novads	38	14	1	19	1
Olaines novads	14	2	0	3	0
Olaines novads, Olaine	50	6	0	6	2
Olaines novads, Olaines pagasts	92	26	1	39	1
Ķekavas novads	18	3	0	12	0
Ķekavas novads, Baloži	36	7	1	6	0
Ķekavas novads, Daugmales pagasts	18	5	1	7	2
Ķekavas novads, Ķekavas pagasts	216	48	1	66	3

2. Transporta risinājumi un autoceļu pievienojuma vietu izvērtējums

2.1. Metodika

Detalizēts Mārupes novada transporta attīstības plāna izstrāde, novērtējot esošos pievienojumus (saskaņoti vai nelikumīgi izveidoti) un plānotos pievienojumus – to novietojumus pret apkārtējo situāciju, valsts autoceļu tīklam Mārupes novadā.

Kā izejas dati tika izmantota VAS “Latvijas Valsts ceļi” sniegtā informācija par apzinātiem pievienojumiem un to likumību, publiski pieejamā informācija un Mārupes novada pašvaldības rīcībā esošo informācija par saskaņotajiem pievienojumiem valsts autoceļiem.

Minētā informācija attēlota grafiski, norādot pievienojuma vietas, to kategoriju un statusu (likumīgs/nelikumīgs). Skatīt visu autoceļu grafisko attēlojumu 1. pielikuma kartēs.

Balstoties uz esošo pievienojumu vietu uzskaiti, tika identificētas tās zemes vienības, kurām nav nodrošināta esoša piekļuve – nav likumīga pievienojuma valsts autoceļu tīklam un nav pievienojuma pašvaldības ceļu tīklam.

Lai nodrošinātu, ka visām zemes vienībām ir nodrošināta piekļuve, balstoties uz apzināto esošo situāciju, tika veikts izvērtējums par nepieciešamajiem jauniem pievienojumiem vai to likvidāciju, piemēram, ja īpašumam ir izveidoti vairāki pievienojumi vai palielinājusies attiecīgā autoceļa satiksmes intensitāte, kas liedz veidot jaunus (drošus) pievienojumus.

Pievienojumi tieši valsts autoceļam saglabāti vai izveidoti no jauna, izvērtējot situāciju un ņemot vērā īpašumtiesības, zemes vienību struktūru un iespējamo pievienojuma vietu/krustojumu drošību un iespējas nodrošināt piekļuvi no citas vietas. Pievienojumi paredzēti, ievērojot pakāpeniskuma principu un pēc iespējas samazinot jau esošo atsevišķo īpašumu pieslēgumu skaitu valsts autoceļiem.

Izvērtējot esošo un ar detālpilānojumā paredzēto ielu/ceļu tīklu un ņemot vērā plānoto apbūvi (funkcionālais zonējums, attīstības ieceres, u.c.), identificētas vietas, kur nākotnē būs nepieciešami jauni pievienojumi valsts autoceļiem. Šie pievienojumi ir risināti vai nu nosakot jaunas ielas pievienojumu (jaunas sarkanās līnijas), pārvietojot esošu plānotu sarkano līniju novietojumu, bet nelikvidējot ielas pievienojumu, vai nosakot teritorijas plānojumā teritoriju ar īpašiem noteikumiem (TIN) vietās, kur ir zināms, ka nepieciešams jauns pievienojums, bet uz detalizētā transport attīstības plāna izstrādes brīdi nav zināma plānotā autoceļa precīzs novietojums (ietekmē īpašumtiesību jautājums, plānotās attīstības ieceres, u.c).

Pēc pievienojumu izvērtējuma, nosakot saglabājamus un likvidējamus pievienojumus, sagatavots priekšlikums esošo pieslēgumu kategorijas maiņai un jauno pievienojumu kategorijai. Kategorija noteikta atbilstoši Ministru kabineta noteikumiem Nr.505 2008.gada 7.jūlija (prot. Nr.46 21.§) “Noteikumi par pašvaldību, komersantu un māju ceļu pievienošanu valsts autoceļiem”. Visas izmaiņas ir ietvertas atbilstošā autoceļa risinājumu nodaļā.

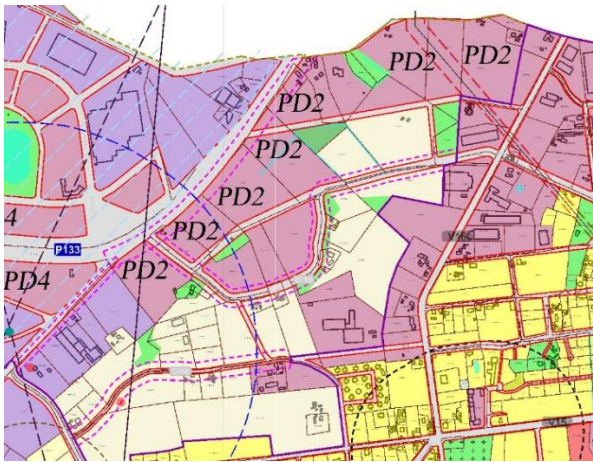
Lai nodrošinātu šī pētījuma pēctecību pašvaldības saistošajos noteikumos (teritorijas izmantošanas un apbūves noteikumi), tajos ietverta informācija par nekustamo īpašumu pievienojumu skaitu ceļiem un to kategorijām saskaņā ar transporta jomu regulējošiem normatīvajiem aktiem. Un ietverts nosacījums, ka pirms būvniecības uzsākšanas zemes vienībā, kas robežojas ar valsts autoceļu, konkrēto pievienojumu ceļam precīzē, risinājumu saskaņojot ar ceļa īpašnieku (skatīt TIAN 3.1.2. nodaļu).

2.2. Teritorija starp valsts autoceļiem P133 un V16

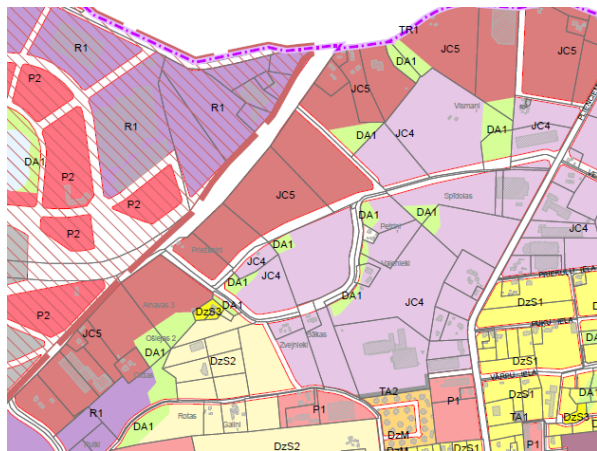
Izvērtēts transporta organizācijas risinājums teritorijā starp valsts autoceļiem P133 un V16, ņemot vērā esošo situāciju (pievienojuma vietas) un plānoto situāciju (nepieciešamie jaunveidojamie vai

likvidējamie pievienojumi, teritorijā plānotās aktivitātes, teritorijas plānojumā paredzēto funkcionālo zonējumu, u.c.).

Attēls 2 un Attēls 3 ir attēlota Mārupes novada teritorijas plānojuma 2014. – 2026. gadam plānotā situācija ielu un ceļu tīklā un Mārupes novada teritorijas plānojuma 2014. – 2026. gadam ar 2019. gada grozījumiem plānotā situācija. Izmaiņas attiecas uz pievienojumu vietu izkārtojumu.



Attēls 2 Mārupes novada teritorijas plānojums 2014. – 2026. gadam



Attēls 3 Mārupes novada teritorijas plānojums 2014. – 2026. gadam ar 2019. gada grozījumiem

Ir izvērtēti vairāki iespējamie transporta organizācijas varianti teritorijā, izvēloties vienu.

Visa teritorija līdz ar teritorijas plānojuma grozījumiem ir iekļauta Mārupes ciema teritorijā, līdz ar to mainās arī aizsargjoslu režīms (ceļu nodalījuma joslas un aizsargjoslas aizstāj sarkanās līnijas).

Teritorijā ir plānots pārkārtot ielu sarkanās līnijas salīdzinājumā ar spēkā esošo teritorijas plānojumu. Par pamatu sarkano līniju pārkārtošanai ir gan nekustamo īpašnieku iesniegumi par sarkano līniju maiņu, gan nepieciešamība veidot vienotu pašvaldības ielu un ceļu tīklu. Pievienojuma vietu izmaiņu priekšlikumā ņemti vērā arī izstrādātie detālplānojumi un būvprojekti. Teritorijā, kas līdz šim ir bijusi Mārupes ciema robežās, tika ievērtēts arī izstrādātais SL lokālplānojums.

Plānotās izmaiņas skar iekšējo ceļu tīklu teritorijā starp V16 un P133, kā arī priekšlikumu pievienojuma vietu maiņai pie minētajiem autoceļiem.

1. krustojums

Teritorijas plānojuma grozījumu risinājumi paredz pārcelt plānotās Lidoņu ielas sarkanās līnijas, veidojot jaunu, perpendikulāru pievienojumu P133 (skat. Attēls 2 Attēls 3). Plānotā Lidoņu iela ir plānota kā CIII kategorijas iela ar sarkano līniju platumu 25m un brauktuves minimālo platumu 7m. Pieslēgums projektējams 72-108° leņķī, ar stūru noapaļojumu rādiusiem minimums 5 metri.

Pievienojums veidojams pie P133 lēngaitas joslas. Vietējās satiksmes josla pagarināma (sākums) no zemes vienību ar kad. Nr. 80760030101 un kad. Nr. 80760030100 robežas. Lēngaitas joslas garums līdz Lidoņu ielas pievienojumam 150m. Lēngaitas joslu paredzēts izmantot arī sabiedriskajam transportam. Sabiedriskā transporta pieturvietu pie autoceļa P133 veidojama uz lēngaitas joslas paplašinājuma posmā aiz Lidoņu ielas pievienojuma. Lēngaitas josla izvietojuma sarkanajās līnijās; tās platums 4,5m.

Saskaņā ar Noteikumu Nr.505 8.punktu plānotajam Lidoņu ielas pievienojumam noteikta I kategorija, jo gada vidējā diennakts satiksmes intensitāte ceļa pievienojumā pārsniegs 50 transportlīdzekļus².

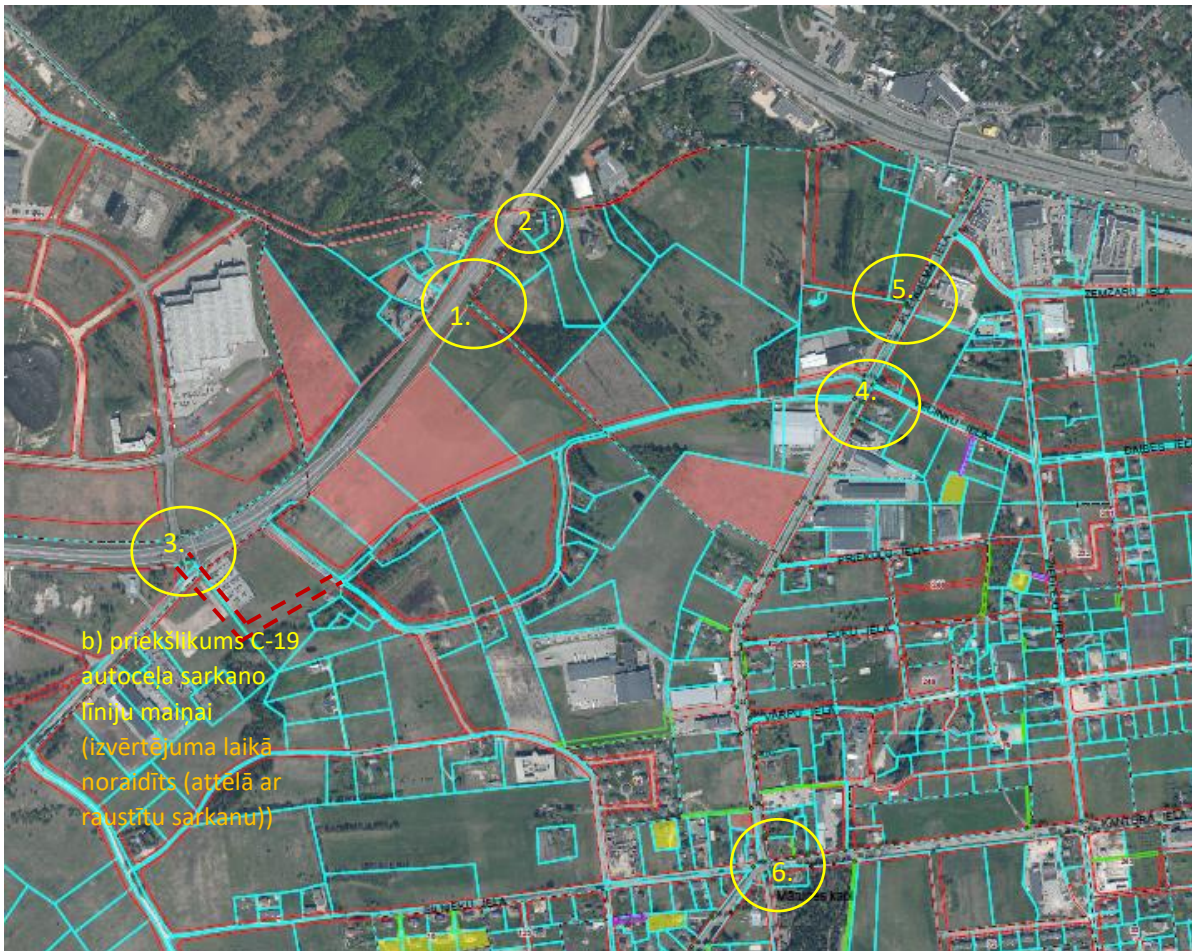
² Pieņēmums, balstoties uz aktuālo informāciju par apkārtējo teritoriju plānoto izmantošanu. Precizējams būvprojekta izstrādes laikā.

I kategorijas ceļu pievienojumus aprīko ar ceļa zīmēm saskaņā ar būvprojektu un atbilstoši prasībām, kas noteiktas Latvijas valsts standartam LVS 77-1:2016 "Ceļa zīmes".

Pievienojums Nr.1 izbūvējams tikai pēc pievienojuma Nr. 2 likvidēšanas. Jautājums risināms sadarbībā ar Rīgas domes Satiksmes departamentu.

2. pievienojums

Pievienojums mājām Mežlejas un Āriņas saglabājams esošajā vietā. Mājām nav iespējams nodrošināt piekļuvi no Kalnciema ielas, jo salīdzinājumā ar esošo iebrauktuvi/izbrauktuvi ir nepārredzamāks. Piekļuve no V16 puses grūti realizējama arī teritorijā esošo dabas apstākļu dēļ. Piekļuve no otras puses ir pārskatāma un esošā slēdzama, pēc būvprojektēšanas zemes vienībā Nr.80760030327.



Attēls 4 Izvērtēto vietu shematisks attēlojums

3.krustojums

P133, Ziemeļu ielas un Dzirnīku ielas krustojums. Izvērtēti vairāki iespējamie varianti šī krustojuma organizācijai.

Izstrādātais krustojuma būvprojekts³ paredz vienlīmeņa regulējamu krustojumu ar iespēju veikt kreiso pagrieziena no P133 uz Dzirnīku ielu virzienā uz Kārļa Ulmana gatvi.

Lai uzlabotu satiksmes organizāciju teritorijā pēc plānoto objektu izbūves (loģistikas centri, viesnīcas, ražošanas uzņēmumi, daudzstāvu stāvvietas), izvērtētas iespējas izbūvēt šajā vietā:

³ „Autoceļa P133 krustojuma ar Ziemeļu un Dzirnīku ielām pārbūve Mārupes novadā”

- a) vairāku braukšanas joslu rotācijas apli (turboapli) vai divlīmeņu krustojumu, nodrošinot nepārtrauktas kustības satiksmi no visiem virzieniem.
- b) izveidot pašvaldības ceļam C19 jaunu trasi, lai uzlabotu piekļuvi teritorijai caur Ziemeļu ielas un P133 krustojumu. Vērtētas iespējas pašvaldības ceļu C-19 pārcelt, veidojot jaunas sarkanās līnijas caur zemes vienībām art kad. Nr. 80760030034 un kad. Nr. 80760030098, pieslēdzoties pie Dzirnietu ielas Ziemeļu ielas un P133 krustojuma.

Izvērtējot abus iespējamus krustojuma organizācijas maiņas variantus, secināts, ka neviens no tiem nedotu nepieciešamo rezultātu (vai nav paredzams risinājuma ieviešanas laiks) – krustojuma atslogošanu no automašīnām, kas veic kreiso pagriezienu no P133 uz Dzirnietu ielu. Divlīmeņu krustojums atrisinātu visu pagriezienu vajadzības, bet, ņemto vērā risinājuma augsto finanšu ietilpību, nav zināms, kad perspektīvē tas būtu iespējams. 2019.gadā izstrādātais būvprojekts „Autoceļa P133 krustojuma ar Ziemeļu un Dzirnietu ielām pārbūve Mārupes novadā” risinājumi ietver visus iespējamus tūlītējos risinājumus, lai uzlabotu krustojuma lietojamību, tomēr, palielinoties transporta plūsmām, būtu nepieciešams vairākjoslų rotācijas aplis vai divlīmeņu krustojums, vai pilnībā pārbūvēts luksofora objekts.

Ņemot vērā, ka pēc plānotās apbūves veikšanas teritorijā palielināsies kravas automašīnu īpatsvars un augstākminētais divlīmeņu krustojums netiek izskatīts, kā iespējams tuvākajā laikā, teritorijai sagatavots satiksmes organizācijas risinājums, kas ietver teritoriju starp Kārļa Ulmaņa gatvi, Pliņciema ielu (autoceļš V16), pašvaldības ceļu C-19 un autoceļu P133.

4.krustojums

Autoceļa V16 Kārļa Ulmaņa gatve - Silnieki V16 (Pliņciema iela) un Vecinku ielas krustojums izvērtēts SL lokālplānojuma ietvaros. Krustojums ir esošs, jau izbūvētu ielu krustojums. Risinājumi paredz noteikt ielas sarkanās līnijas pašvaldības autoceļam C19, veidojot vienotu Vecinku ielu un nodrošinot transporta savienojumu starp Pliņciema ielu (autoceļš V16) un autoceļu P133.

Krustojums atrodas ~230 metru attālumā no esošā autoceļa V16 krustojuma ar Zemzaru ielu, un ~170 metru attālumā no plānotā krustojuma ar plānoto Zemzaru ielu (krustojums Nr.5.), kā arī ~390 metru attālumā no esošā autoceļa V16 krustojuma ar Priekuļu ielu, mērot attālumus starp ielu krustojumu asīm.

Vecinku iela posmā Pliņciema iela - Lidoņu iela ir plānota kā CIV kategorijas iela, ar plānotām ielas sarkanajām līnijām 25 metru platumā un brauktuves platums atbilstoši plānotajai smagā transporta intensitātei, bet ne platāk kā 9 metri. Vecinku ielai posmā no Pliņciema ielas līdz Daibes ielai ieteicams sašaurināt sarkanās līnijas līdz 25 metru platumam, kā tas ir Daibes ielā.

Saskaņā ar Noteikumu Nr.505 8.punktu Vecinku ielai abos virzienos no Pliņciema ielas noteikta I kategorija, jo gada vidējā diennakts satiksmes intensitāte ceļa pievienojuma pārsniedz 50 transportlīdzekļu. I kategorijas ceļu pievienojumus aprīko ar ceļa zīmēm saskaņā ar būvprojektu un atbilstoši prasībām, kas noteiktas Latvijas valsts standartam LVS 77-1:2016 "Ceļa zīmes".

Plānotais ielas pievienojums atbilst SL lokālplānojumam, satiksmes drošības prasībām un Latvijas nacionālajam Standartam LV5 190-3:2012 "Vienlīmeņa ceļu mezgli". Tā kā plānotais piebraucamais ceļš iekļaujas Mārupes ciema ielu raksturīgajā struktūrā, kas tiek veidots ar mērķi nodrošināt piekļuvi esošām un plānotām apbūves teritorijām, ne tehniski, ne arī ekonomiski nav lietderīgi īstenot citu plānotās ielas pievienojumu.

5.krustojums

Plānotās Mazās Kalnciema ielas (plānots nosaukums) un Pliņciema ielas (autoceļš V16 Kārļa Ulmaņa gatve - Silnieki) krustojuma risinājumi izstrādāti SL lokālplānojuma ietvaros un paredzēja ierīkot jaunu

E kategorijas ielu, kas nepieciešama piekļuves nodrošināšanai pie nekustamajiem īpašumiem, kurās ir aprūtināta piekļuve no valsts un pašvaldības autoceļiem. Teritorijas plānojuma grozījumos ir izvērtētas pievienojuma izveides iespējas un ņemot vērā, ka teritorijā ir plānots mainīt sarkano līniju tīklu, mainās arī plānotās ielas (Mazā Kalnciema iela) kategoriju no E kategorijas ielas uz DIV kategorijas ielu

Plānots ierīkot jaunu T veida krustojumu ar autoceļu V16, kas ir plānots starp diviem esošiem krustojumiem uz autoceļa V16. Plānotais krustojums atrodas ~160 metru attālumā no esošā krustojuma ar Zemzaru ielu, un ~170 metru attālumā no esošā krustojuma ar Vecinku ielu un plānotās Vecinku ielas turpinājuma, mērot attālumus starp ielu krustojumu asīm.

Plānotās ielas sarkano līniju platums - 15 metri, brauktuves minimālais platums 5,5 metri. Krustojumā ielas pievienojums projektējams 72-108° leņķī, ar stūru noapaļojumu rādiusiem minimums 4 metri.

Saskaņā ar Noteikumu Nr.505 8.punktu plānotajai ielai noteikta II kategorija, jo gada vidējā diennakts satiksmes intensitāte ceļa pievienojumā nepārsniegs 50 transportlīdzekļus. II kategorijas ceļu pievienojumus aprīko ar normatīvajos aktos par ceļu satiksmi paredzēto ceļa zīmi Nr.206 "Dodiet ceļu".

Plānotais ielas pievienojums atbilst lokālplānojumam, satiksmes drošības prasībām un Latvijas nacionālajam standartam LVS 190-3:2012 "Vienlīmeņa ceļu mezgli". Tā kā plānotais piebraucamais ceļš iekļaujas Mārupes ciema ielu raksturīgajā struktūrā, kas tiek veidota ar mērķi nodrošināt piekļuvi esošām un plānotām apbūves teritorijām, ne tehniski, ne arī ekonomiski nav lietderīgi īstenot citu plānotās ielas pievienojumu.

6. krustojums

Krustojums, ko veido Plienčiema iela, Stīpnieku ceļš, Kantora iela, Silnieku iela un Meldriņu iela. Pa Kantora un Stīpnieku ielām kursē sabiedriskais transports. Attīstoties apbūvei gar pašvaldības autoceļu C-16, palielināsies kravas transporta kustības intensitātes, tādējādi palielinot kopējo noslodzi krustojumam. Nākotnē, pie ielu rekonstrukcijas jāparedz rotācijas apļa izbūve ar ielai atbilstošiem parametriem, pilnvērtīgu gājēju infrastruktūru un velo infrastruktūru.

Priekšlikums pievienojuma vietu slēgšanai

Lai realizētu Mazās Kalnciema ielas (plānots nosaukums) pievienojumu un Vecinku ielas pievienojumu (virzienā uz autoceļu P133), kā arī nodrošinātu plānotu papildus transporta plūsmas organizāciju apskatāmajā teritorijā, tiek piedāvāts slēgt (likvidēt) atsevišķas esošas pievienojuma vietas, paredzot transporta organizācijas maiņu.

Pievienojumu numerācija saskaņā ar tabulu "Ceļu pievienojumu valsts autoceļam V16 reģistrs" (pielikums) un grafisko materiālu.

Ieteicams mainīt Plienčiema ielas kategoriju no BII uz CIII kategoriju, kas saskaņā ar MK 240 atbilst tās nozīmei un funkcijai - iekšējos vidējos centrus savienjoša iela.

Tabula 3 Pievienojumu skaita izmaiņas valsts vietējas nozīmes autoceļam V16

Nr.	Zemes īpašuma kadastra Nr.	Apraksta(aprīkojums, paredzētā ceļa pievienojuma funkcija)	Reģ. kat.	Piedāvātā kat., ja jauns pievien.	Pievienojuma izmaiņas
1	80760030052	uz zemes gabalu "K.Ulmaņa gatve 127" (tikai preču piegādei DUS)	II		Likvidējams.
2	80760030052	uz zemes gabalu "K.Ulmaņa gatve 127" (uz DUS)	I		
3	80760030052	uz zemes gabalu "K.Ulmaņa gatve 127" (uz auto mazgātuvī)	II		

4	80760030693	pašvaldības iela "Zemzaru iela"	I		
5	80760030093	uz zemes gabalu "Zemzaru iela 1" (uz uzņēmuma teritoriju)	II		Likvidējams. Teritorijai pievienojums paliek tikai no Zemzaru ielas
6	80760030882	uz zemes gabalu "Pliņciema iela 5" (uz uzņēmuma teritoriju)	II	I	Pievienojums tiek veidots kā jauna Mazā Kalnciema iela, nevis uz uzņēmuma teritoriju
7	80760030812	uz zemes gabalu "Pliņciema iela 11" (uz uzņēmuma teritoriju)	II		Izskata iespējas likvidēt pēc Vecsinku ielas izbūves.
8	80760030812/ 80760030813	uz zemes gabalu "Pliņciema iela 11" (uz uzņēmuma teritoriju) un zemes gabalu "Pliņciema iela 13" (uz neapbūvētu teritoriju)	II		
9	80760030513	pašvaldības iela "Vecinku iela"	I		
10	80760030504	pašvaldības ceļš C-19 "Ainavas - Vaļeniķi - Vecinkas"	I		Likvidē līdz ar Vecsinku ielas izbūves.
11	80760030031	uz zemes gabalu "Pliņciema iela 10" (uz māju)	III		Likvidējams pēc Vecsinku ielas izbūves. Pievienojums no Vecsinku ielas 50m no krustojuma
12	80760030035	uz zemes gabalu "Pliņciema iela 12" (uz uzņēmuma teritoriju)	II	III	Apvieno ar pievienojumu Nr.13 vai šim pievienojumam samazina kategorija uz III
13	80760030035	uz zemes gabalu "Pliņciema iela 12" (uz uzņēmuma teritoriju)	II		
14	80760030562/ 80760030879	uz zemes gabalu "Pliņciema iela 14" un "Pliņciema iela 16" (uz ražotnēm-noliktavām)	II		
14.1.		Uz zemes vienību 80760030206		II	Zemes vienībai ar kad. Nr. 80760030206 pievienojumu paredzēt no Vecsinku ielas. Paredzēt pievienojumu kā II kat.
15	80760031074	pašvaldības iela "Priekuļu iela"	I		
16	80760030361	uz zemes gabalu "Pliņciema iela 19" (uz māju) un uz Pliņciema 25A 80760030771	III		Potenciāli likvidējams un tiek atstāts pievienojums Nr.17., kas nodrošina piekļuvi vairākiem īpašumiem.
17	80760030390	uz zemes gabalu "Pliņciema iela 27" (uz neapbūvētu teritoriju)	IV	II	Tikai, ja slēdz 16. pievienojumu. Mainīt uz II kategoriju. Nodrošināt piekļuvi uz Pliņciema iela 27 un iespējams arī uz Pliņciema 19
18	80760030236	uz zemes gabalu "Pliņciema iela 29" un "Pliņciema iela 29A"	III		
19	80760031474	pašvaldības ceļš I-124 (Puķu iela)	I		
20	80760030592	uz zemes gabalu "Pliņciema iela 31" (uz auto servisu)	II		
21	80760030932	uz zemes gabalu "Pliņciema iela 26"	II		
21.1.	80760030177	Pliņciema iela 33			Likvidējams
22	80760030939	uz ražotni-noliktavu	II		
23	80760030509	pašvaldības ceļš I-26 (Vārpu iela)	I		
24	80760030276	uz zemes gabalu "Pliņciema iela 39" (uz māju)	III		
25	80760030454	uz zemes gabalu "Pliņciema iela 30" (uz māju)	III		
26	80760031280	uz zemes gabalu "Pliņciema iela 41" (uz vairākiem zemes gabaliem)	III		
27	80760030408	uz zemes gabalu "Pliņciema iela 34" (uz māju Cukurīņi)		III	

Tabula 4 Pievienojumu skaita izmaiņas valsts reģionālas nozīmes autoceļam P133

Nr. kartē	Zemes īpašuma kadastra Nr.	Apraksta(aprikojums, paredzētā ceļa pievienojuma funkcija)	Reģ. kat.	Piedāvātā kat., ja jauns pievien.	Pievienojuma izmaiņas
1	1000999013	Kalnciema iela	I		
1.1.		uz īpašumiem Āriņi, Mežlejas		III	Nav ziņu par likumību. Saglabājams pievienojums.
2	1000990232	Rīgas ielas; paralēlais ceļš LVC	I		
2.1.		Plānotā iela		I	Plānotā iela. Pievienojums veidojams tikai pēc 1.1. slēgšanas.
3	80760020007	Ziemeļu iela	I		
4	80760020007	Dzirnieku iela/ceļš	I		
5	80760020007	lidostas stāvvietā	II		

2.2.1. Satiksmes organizācija teritorijā starp valsts autoceļiem P133 un V16

Virzienā no Jūrmalas iebraukšana teritorijā (apskatāmā teritorija starp autoceļu P133 un autoceļu V16 (Pļieņciema iela)) tiek organizēta nobraucot no Kārļa Ulmaņa gatves uz lēngaitas joslu pie Grenču ielas. Virzienā no Rīgas nokļūšanai uz lēngaitas joslu Kārļa Ulmaņa gatves kreisajā pusē tiek organizēta caur divlīmeņu krustojumu Jūrkalnes iela un Kārļa Ulmaņa gatve.

Iebraukšana teritorijā pa Pļieņciema ielu un tālāk pa Vecsinku ielu uz uzņēmumiem, kas izvietoti teritorijā.

Izbraukšana no teritorijas paredzēta pa plānoto Lidoņu ielu, nogriežoties pa labi uz autoceļa P133 lēngaitas joslu.

Plānotā Mazā Kalnciema iela (plānots nosaukums) kalpo kā vietējas nozīmes iela, kas nodrošina piekļuvi īpašumiem ar kad. Nr. 80760030349, kad. Nr. 80760030487 un kad. Nr. 80760030882. Ielas izbūve ļaus nepieciešamības gadījumā minētos īpašumus sadalīt un nodrošināt katram no tiem piekļuvi no pašvaldības ielas.

Virzienā no Lidostas Rīga, iebraukšana teritorijā iespējama caur labo pagriezienu uz Dzirnieku ielu un, veicot kreisos vai labo pagriezienu, uz ceļu C-190.

Paredzot jaunu apbūvi teritorijā, nepieciešams paredzēt transporta plūsmu izpēti, nosakot potenciālās apbūves ietekmi uz Dzirnieku ielas un autoceļa P133 krustojumu. Izstrādātais būvprojekts⁴ paredzēts uz situāciju 2018./2019.gadā.

2.3. Izvērtējums par transporta risinājumiem autoceļam P132 (Rīga - Mārupe (Jaunmārupe))

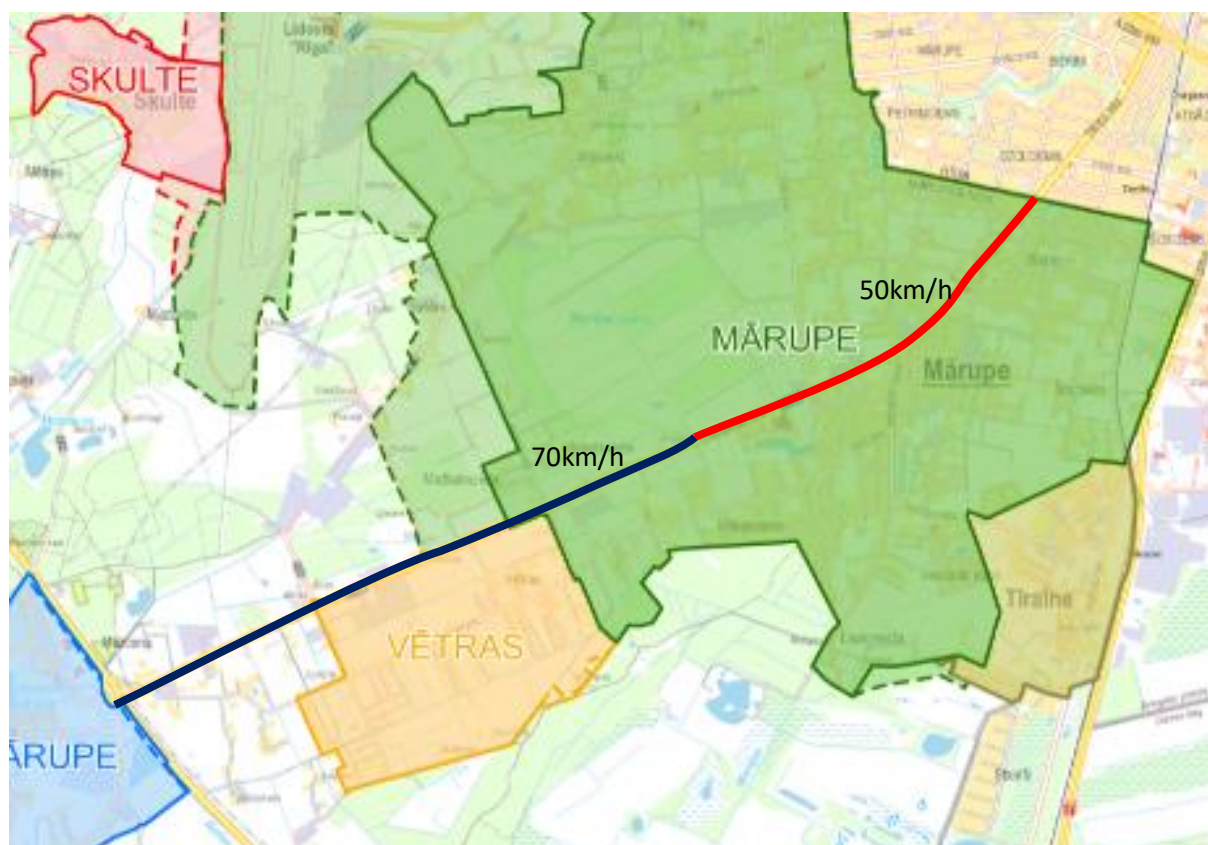
Valsts reģionālas nozīmes autoceļš P132 (Rīga - Mārupe (Jaunmārupe)) kā Tēriņu iela sākas Rīgas pilsētas teritorijā, kur tā ir noteikta kā D kategorijas iela – “iela vai tās posms, kas galvenokārt nodrošina piekļušanu atsevišķām zemes vienībām. Noteiktās diennakts stundās šī iela var veikt arī savienošanas funkciju”. Mārupes ciemā Tēriņu iela turpinās kā Daugavas iela un tai ir tāds pats raksturs kā Rīgas pilsētā – iela, kas galvenokārt nodrošina piekļušanas funkciju individuāliem zemes gabaliem. Autoceļa

⁴ „Autoceļa P133 krustojuma ar Ziemeļu un Dzirnieku ielām pārbūve Mārupes novadā”

P132 raksturs mainās pie Mārupes ciema robežas, kur apbūve gar ceļu kļūst retāka un industriālāka ar atsevišķām, vēsturiski izveidotām dzīvojamām ēkām gar ceļu.

Mārupes ciemā Daugavas ielai noteikta kategorija CIII iela - "Iekšējais vidējos centrus savienojošā iela", savukārt ārpus Mārupes ciema – AIII kategorija "Reģionālais autoceļš satiksmei starp vidējiem centriem, savieno vidējos centrus ar mazajiem centriem". Mārupes novada teritorijas plānojuma grozījumu izstrādes laikā tiek mainītas ciemu robežas, paplašinot Mārupes ciema robežas. Tas tiek darīts, jo līdzšinējā laikā ir palielinājušās gan dzīvojamās, gan darījumu apbūves teritorijas, tādejādi palielinot satiksmes intensitāti apkārtējās teritorijās.

Izvērtējot apbūves raksturu gar Daugavas ielu un vērtējot satiksmes drošību, iesakāms Mārupes ciemā līdz plānotajam Bierīņu ielas pievienojumam pie Daugavas ielas noteikt ātruma ierobežojumu 50km/h līdzšinējo 70km/h. Pārējā Mārupes ciema teritorijā līdz ciema robežai saglabājams ātruma ierobežojums 70km/h (skat. Attēls 5).



Attēls 5 Mārupes ciema robežu izmaiņas pie reģionālas nozīmes autoceļa P132 un priekšlikums ātruma ierobežojumam

Pievienojumu izvērtējums

Reģionālas nozīmes autoceļam P132 (Rīga - Mārupe (Jaunmārupe)) ir izvērtēti esošie pievienojumi no zemes vienībām un esošie ielu pievienojumi un sagatavots priekšlikums par nepieciešamajām izmaiņām. Kopsavilkums pieejams Tabula 5.

Tabula 5 Pievienojumu skaita izmaiņas Reģionālas nozīmes autoceļam P132 (Rīga - Mārupe (Jaunmārupe))

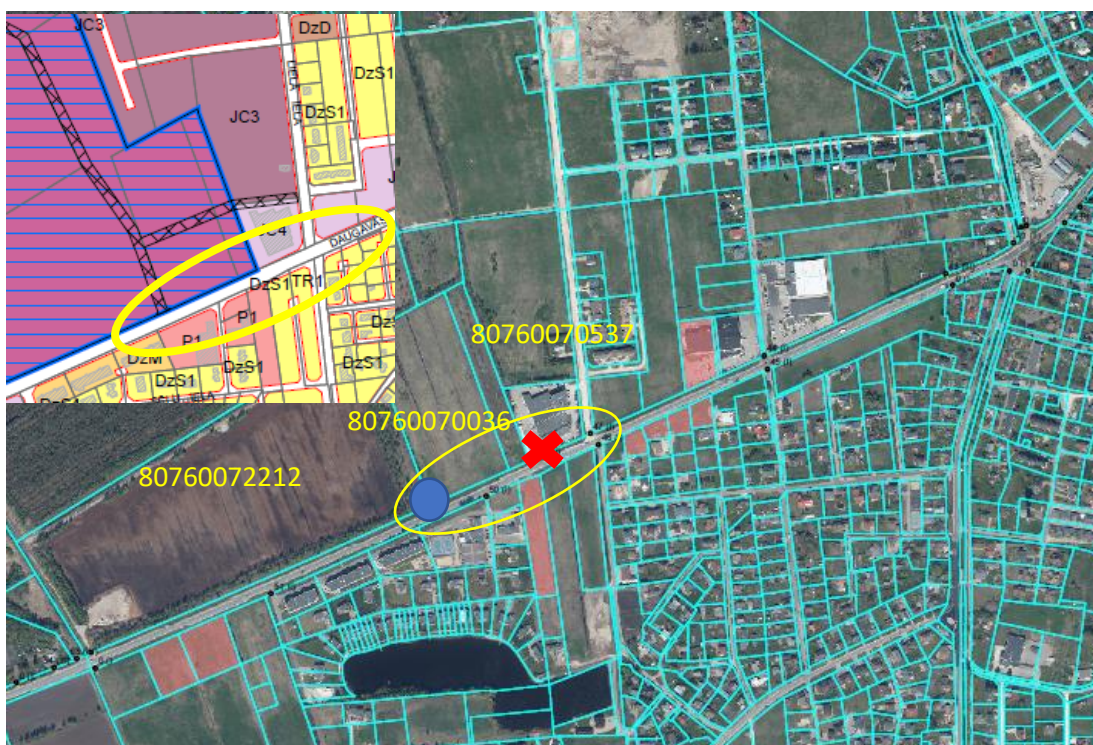
Pievienojumu skaits	98, no tiem 9 neregistrēti
Zemes vienības bez esoša pievienojuma/ nav iespēju nodrošināt ne no valsts autoceļa	1
Likumīgi (nav ziņu) pievienojumi	91
Nelikumīgi (nav ziņu) pievienojumi	7

Likvidējami pievienojumi	11
Likvidējami pievienojumi pēc lēngaitas joslas izbūves vai krustojuma pārbūves	15
Jauni pievienojumi	- Bierīņu iela tiek noteikta ar sarkanajām līnijām, I kategorija pēc izbūves - Posmā no Lielās ielas līdz V15 atsevišķu pievienojumu pārceļšana

Reģionālas nozīmes autoceļam P132 ir izstrādāts skiču projekts (SIA „Projekts 3” 2010.gadā skiču projekts „Autoceļa P132 Rīga –Mārupe (Jaunmārupe) km 1,78 –7,20 rekonstrukcija”), kurā paredzēta krustojumu izveide un lēngaitas joslu izveide gar autoceļu P132 posmā no Liliju ielas līdz valsts galvenajam autoceļam A5.

Izvērtējot šo 2010. gadā izstrādāto skiču projektu un ņemot vērā notikušo apbūves attīstību pie minētā autoceļa, tiek sniegts priekšlikums vairāku pievienojumu vietu pārvietošanai salīdzinājumā ar izstrādātā skiču projekta risinājumiem.

1.pievienojums



Attēls 6 Izvērtēto vietu shematisks attēlojums

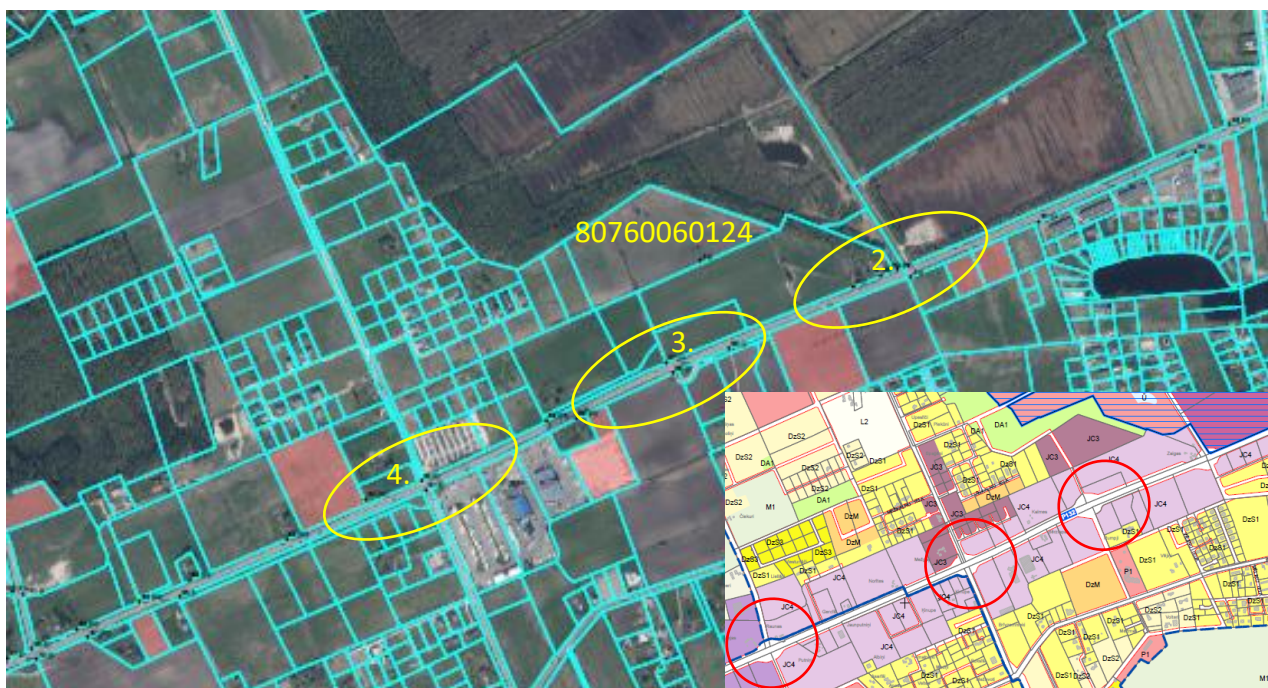
Pievienojuma vieta Nr.48 (skat. Tabula 6) šobrīd nodrošina piekļuvi uzņēmumam (kadastra Nr. 80760070540). Šim īpašumam ir nodrošināta piekļuve arī no Lielās ielas, tāpēc nākotnē, attīstot plānoto apbūvi blakus zemes vienībās ar kadastra Nr. 80760070537, Nr. 80760070036 un Nr. 80760072212, šī piekļuve likvidējama, bet veidojamas jaunas ielas pievienojums no Bierīņu purva teritorijas. Nākotnē, plānojot apbūvi Bierīņu purvā, jāparedz ceļu tīkls teritorijā un iespējas pievienoties autoceļam P132 (Daugavas iela). Teritorijas plānojuma grozījumos šis pievienojums paredzēts kā TIN (teritorija ar īpašiem noteikumiem), kas noteikti perspektīvai ielai. Detalizēts plānotās ielas novietojums, tai skaitā pievienojuma vieta un pievienojuma vietas tehniskie parametri jānosaka detalplānojumā. Šī plānotā ielā nākotnē savienotu Zeltiņu ielu ar Daugavas ielu (skatīt Attēls 6 Izvērtēto vietu shematisks attēlojums Attēls 6).

Saskaņā ar Noteikumu Nr.505 8.punktu plānotajam ielas pievienojumam nosakāma I kategorija, jo gada vidējā diennakts satiksmes intensitāte ceļa pievienojumā plānots, ka pārsniegs 50 transportlīdzekļus⁵.

2.krustojums

Būtiskākās izmaiņas krustojumu un pievienojumu izvietojumā salīdzinājumā ar skici projektā izstrādāto priekšlikumu ir pie plānotās Bierīņu ielas. Teritorijas plānojuma grozījumos ir noteiktas jaunas sarkanās līnijas cauri Bierīņu purvam – Bierīņu iela. Transporta risinājums izstrādāts teritorijas plānojuma grozījumu ietvaros, ņemot vērā teritorijā esošo nekustamo īpašnieku plānotās attīstības ieceres. Bierīņu iela plānota kā CIII kategorijas iela, kas savieno Zeltiņu ielu un autoceļu P132. Detalizēts krustojuma tehniskais risinājums izstrādājams detālplānojumā vai autoceļa P132 pārbūves būvprojektā. Saskaņā ar Noteikumu Nr.505 8.punktu plānotajam ielas pievienojumam nosakāma I kategorija, jo gada vidējā diennakts satiksmes intensitāte ceļa pievienojumā plānots, ka pārsniegs 50 transportlīdzekļus⁶.

Ņemot vērā, ka Bierīņu ielas krustojums ar P132 ir plānots, kā pilns krustojums, tad esošie pievienojumi viensētām ir pārceļami uz Bierīņu ielu. Tādējādi tiek samazināts pievienojumu skaits (viens likumīgs un viens nelikumīgs (skat. Tabula 6 - 53, 54, 54.1. pievienojumus un Attēls 7).



Attēls 7 Izvērtēto vietu shematiskais attēlojums

Pārējā reģionālas nozīmes autoceļa P132 posmā pievienojumi sakrīt ar skici projektā paredzēto. Atsevišķas izmaiņas ir detalizētas Tabula 6, norādot, ja pievienojumam plānots mainīt kategoriju vai likvidēt pievienojumu, vai cita informācija.

⁵ Pieņemums, balstoties uz aktuālo informāciju par apkārtējo teritoriju plānoto izmantošanu. Precizējams būvprojekta izstrādes laikā.

⁶ Pieņemums, balstoties uz aktuālo informāciju par apkārtējo teritoriju plānoto izmantošanu. Precizējams būvprojekta izstrādes laikā.

Tabula 6 Pievienojumu skaita izmaiņas valsts reģionālas nozīmes autoceļam P132

Nr. kartē	Zemes īpašuma kadastra Nr.	Apraksta(aprikojums, paredzētā ceļa pievienojuma funkcija)	Reģ. kat.	Piedāvātā kat., ja jauns pievienojums/ kat.maiņa	Pievienojuma izmaiņas
	80760070948	VAS "Latvijas valsts autoceļi" neregistrēts pievienojums. Dabā eksistējošs uz z.v. ar kad. Nr, 80760070948			Dabā ir nodrošināta apvienota piekļuve no 80760070454. Saglabājams šāds risinājums.
	80760070780	VAS "Latvijas valsts autoceļi" neregistrēts pievienojums. Dabā eksistējošs uz z.v. ar kad. Nr, 80760070780			Dabā ir nodrošināta apvienota piekļuve no 80760070454. Saglabājams šāds risinājums.
1	80760070454	Uz īpašumu	III		Apvienota piekļuve no arī 80760070780 un 80760070948.
2	80760070327	Uz dzīvojamo māju	III		
3	80760070349	Uz dzīvojamo māju	III		
4	80760072459	Mēmeles iela	II		
5	80760070919	Mēmeles iela	II		
6	80760070372	Uz dzīvojamo māju	III		
7	80760070288	Uz dzīvojamo māju	III		
8	80760070034	Uz dzīvojamo māju	III		
9	80760070664	Uz dzīvojamo māju	III		
10	80760071238	Šteinertu iela	II		
11	80760071245	Šteinertu iela	II		
12	80760070175	Uz dzīvojamo māju	III		
13	80760070753	Uz dzīvojamo māju	III		
14	80760070450	Uz dzīvojamo māju	III		
15	80760070154	Uz dzīvojamo māju	III		
16	80760070665	Uz dzīvojamo māju	III		
17	80760070108	Uz dzīvojamo māju	III		
18	80760070505	Uz dzīvojamo māju	III		
19	80760070666	Uz dzīvojamo māju	III		
19.1.	80760070666	uz dzīvojamo māju			Nelikumīgs, likvidējams
20	80760070505	Avotu iela	III		Likvidēts. Iebrauktuve īpašumā no Avotu ielas
21	80760070667	uz dzīvojamo māju	III		
22	80760070247	uz dzīvojamo māju	III		
23	80760070913	Kursišu iela	II		
24	80760070573	uz dzīvojamo māju	III		
25	80760070824	uz stāvlaukumu	I		
26	80760070889	Pededzes iela	I		
27	80760070920	Bebri iela	I		
28	80760071177	Bebri iela	II		
29	80760071371; 80760071849	uz dzīvojamo māju	III		

29.1.	80760070872; 80760071471	Uz apbūves teritoriju ar f/z DzS1		III	Jauns pievienojums dzīvojamās apbūves teritorijai, paredzot vienu pievienojumu divām zemes vienībām. Saskaņā ar TIAN.
30	80760070906	Braslas iela	I		
31	80760070356	uz dzīvojamo māju	III		
32	80760070004	uz dzīvojamo māju	III		
33	80760070499	uz dzīvojamo māju	III		
34	80760070903	Abulas iela	II		
35	80760072160	uz dzīvojamo māju	III		
36	80760070915	Pērses iela	II		
37	80760070907	Svētes iela	II		
38	80760070611	uz dzīvojamo māju	III		
39	80760070908	Vaidavas iela	I		
40	80760070256	uz teritoriju	II		
41	80760072122	Mārupītes gatve	II	I	I (mainīta no II). Mārupītes gatve ir CIII kategorijas iela.
42	80760070900; 80760070909	Mārupītes gatve, Ventas iela	I		
42.1.	80760070269				Nelikumīgs, likvidējams
43	80760070286	uz dzīvojamo māju	III		
44	80760072468	Liliju iela	I		
45	80760072467	Liliju iela	I		
46	0760070888	Liliju iela	I		
47	80760070052	Liliju iela	I		
48	80760070540	uz uzņēmumu	II		Likvidējams pievienojums, apvienojot piekļuvi ar blakus īpašumu 80760070537. Plānotā piekļuve jāorganizē detālplānojuma izstrādes ietvaros (īpašums Liellauki).
	80760071831				Piekļuve īpašumam nodrošināta no Sēļu ielas sarkanajām līnijām.
49	80760070036	perspektīvā nobrauktuve saskaņā ar "Projekts 3" skiču projektu			Plānota piekļuve no P132, apvienojot piekļuvi uz z/v ar kad. Nr.80760070036 un uz z/v ar kad. 80760072212. Piekļuves izmaiņas pret skiču projektu, atbilstoši plānotai kad.Nr. 80760070036 apbūvei.
50	80760072452; 80760071893	Sēļu iela, uz uzņēmumu	I		
51	80760071890	Martas iela	I		
52	8076012212	uz īpašumu	IV	I	Teritorijas plānojumā tiek noteiktas jaunas ielas (Bieriņu iela) sarkanās līnijas, tāpēc pēc ielas izbūves pievienojuma kategorija mainās uz I kategorija.
	80760072059				Piekļuve no otras puses, no Sēļu ielas sarkanajām līnijām.
	80760072392				Piekļuve no otras puses, no Sēļu ielas sarkanajām līnijām.
51.1.	80760120281			I	Detālplānojums "Aigas", LACD saskaņojums 28.08.2003. I Kategorija.
53	80760120454	uz īpašumu	IV		IV kategorija. Nav piekļuve. Likvidējams pēc 52 izbūves
54	80760120047	uz īpašumu	III		Likvidējams pēc pievienojuma Nr. 52 izbūves
54.1.	80760120047				Nelikumīgs, likvidējams.
55	80760120528	uz īpašumu			Nelikumīgs, likvidējams.
	80760120282				Piekļuve no otras puses, no Vējiņu ielas sarkanajām līnijām.

56	80760120225	uz īpašumu		I	Perspektīvā nobrauktuve. Pēc "Projekts 3" skiču projekta paredzēta piekļuve no lēngaitas joslas. Krustojuma izbūve jārisina vienoti ar Bierīņu ielas krustojumu.
57	80760120128; 80760120307			I	Perspektīvā nobrauktuve
	80760120217				Piekļuve no otras puses, no sarkanajām līnijām. Risināts detālpānojumā "Boļi".
58	80760120084	uz īpašumu	III		Pēc "Projekts 3" skiču projekta nobrauktuve likvidējama , piekļuve paredzēta no lēngaitas joslas
59	80760120104	uz īpašumu	III		Pēc "Projekts 3" skiču projekta nobrauktuve likvidējama , piekļuve paredzēta no lēngaitas joslas
60	80760120042	V22	I		Pēc "Projekts 3" skiču projekta paredzēta piekļuve lēngaitas joslai
61	80760120245	ceļš "Vizmas - Vecais Mārupes ceļš"	I		Pēc "Projekts 3" skiču projekta paredzēta piekļuve lēngaitas joslai
62	80760120193	uz īpašumu	III		Likvidējams pēc lēngaitas joslas izbūves
63	80760120106	uz īpašumu	III		Likvidējams pēc lēngaitas joslas izbūves
64	80760120113	uz dzīvojamo māju	III		Likvidējams pēc lēngaitas joslas izbūves
65	80760120364	uz īpašumiem			Likvidējams pēc lēngaitas joslas izbūves
66	80760120105; 80760120112	uz īpašumiem	III		Likvidējams pēc lēngaitas joslas izbūves
66.1.	80760120214				Caur piekļuvi 67. No lēngaitas joslas
67	80760120216	uz īpašumu	III		Likvidējams pēc krustojuma 69-70 izbūves un lēngaitas joslas izbūves
68	80760120086	uz īpašumu	III		Likvidējams pēc krustojuma 69-70 izbūves un lēngaitas joslas izbūves
69	80760120141	a/c V15	I		Apvienojams vienā krustojumā pēc krustojuma izbūves
70	80760120089; 80760120319	uz īpašumiem	I		Pēc "Projekts 3" skiču projekta paredzēta piekļuve lēngaitas joslai un kā turpinājums piekļuvei ielai, kas izvietota D pusē. Apvienojams vienā krustojumā pēc krustojuma izbūves
71	80760120080	uz īpašumu			Apvienojams vienā krustojumā pēc krustojuma izbūves
71.1.	80760120253				Piekļuve no lēngaitas joslas
72	80760120014	uz īpašumu			Likvidēts ar lēngaitas joslas izbūvi. Piekļuve no lēngaitas joslas
	80760120209				Piekļuve no izbūvētā piebraucamā ceļa, kas ir paralēli P132
	80760120208				Piekļuve no izbūvētā piebraucamā ceļa, kas ir paralēli P133
	80760120088				Piekļuve no izbūvētā piebraucamā ceļa, kas ir paralēli P134
	80760120210				Piekļuve no izbūvētā piebraucamā ceļa, kas ir paralēli P135
	80760120397				Piekļuve no izbūvētā piebraucamā ceļa, kas ir paralēli P135
	80760120400				Piekļuve no izbūvētā piebraucamā ceļa, kas ir paralēli P135
73	80760120114	uz īpašumu			Likvidējama, piekļuve no pašvaldības ceļa
74	80760120143	a/c V24	I		
75	80760120170	ceļš "Bērzemnieki - Lagatas"	I		

76	80760120445; 80760120153	uz īpašumiem			Likvidējams pēc lēngaitas joslas izbūves
77	80760120030	uz īpašumu			Pēc "Projekts 3" skiču projekta nobrauktuve likvidējama , piekļuve paredzēta no lēngaitas joslas
78	80760120041	uz mājām			Pēc "Projekts 3" skiču projekta nobrauktuve likvidējama , piekļuve paredzēta no lēngaitas joslas
79	80760110251	uz īpašumu			Likvidējams pēc lēngaitas joslas izbūves
79.1.	80760120041				Likvidējams. Nelikumīgs.
80	80760110224	uz īpašumu			Likvidējams
81	80760110849	uz īpašumu "Valtiņi"			Likvidēts. Pārcelts uz jauno ielu/lēngaitas joslas sākumu. Pievienojums aizstāj šobrīd esošos (likvidējamus) pievienojumus Nr. 79 un Nr.81.
82	80760110242	uz DUS, Loģistiku u.c.	I		Pievienojums ir pārcelts no īpašuma ar kadastra Nr. 80760110242 uz īpašumiem uz robežas kad. Nr. 80760111529 un Nr.80760111531. LVC saskaņojums 23.03.2016 9detālplānojuma nr. 11132). Pievienojuma kategorija netiek mainīta.
83	80760110015	uz īpašumu	III		
83.1.	80760110064				Nelikumīgs, likvidējams
83.2.	80760110835				Nelikumīgs, likvidējams
84	80760111062	uz dzīvojamo māju	III		
85	a/c A5 kad.nr.	nobrauktuve uz a/c A5	I		
86	80760110680	pašv.ceļš "Vecais ceļš"	I		
87	a/c A5 kad.nr.	uzbrauktuve no/uz a/c A4	I		
88	a/c A5 kad.nr.	uzbrauktuve no/uz a/c A5	I		
89	80760110655	a/c V19	I		

2.4. Izvērtējums par transporta risinājumiem autoceļam V15 (Rīgas robeža – Silnieki - Puķulejas)

Valsts vietējas nozīmes autoceļš V15 (Rīgas robeža - Silnieki - Puķulejas) kā iela sākas Rīgas pilsētas teritorijā, kur tai ir noteikta kā D kategorijas iela – "iela vai tās posms, kas galvenokārt nodrošina piekļūšanu atsevišķām zemes vienībām. Noteiktās diennakts stundās šī iela var veikt arī savienošanas funkciju". Mārupes ciemā Kantora iela turpinās ar tādu pašu raksturu kā Rīgas pilsētā – kā iela, kas galvenokārt nodrošina piekļūšanas funkciju individuāliem zemes gabaliem.

Mārupes ciemā Kantora ielai noteikta kategorija CIII iela "Iekšējos vidējos centrus savienošā iela", tomēr ņemot vērā ielas intensitātei un raksturu, ieteicams samazināt ielas kategoriju posmā Rīgas robeža- Silnieku iela vismaz līdz CIV "iekšējos mazos centrus savienošā iela" tādejādi pielīdzinot Rīgas raksturam. Ņemot vērā esošos un plānotos objektus šajā Kantora ielas posmā (tai skaitā Mārupes vidusskola, un Mārupes sporta centrs, kas piesaista lielu skaitu apmeklētāju) un konstanti augošo citu satiksmes dalībnieku skaitu⁷, ielas kategorijas pazeminājums ir vēlams. Izvērtējumā tiek piedāvāts samazināt arī Plieņciema ielas kategoriju, ņemot vērā tās esošos un plānoto raksturu.

⁷ Satiksmes intensitātes izmaiņas 2008.-2018.gads, LVC dati, <https://lvceli.lv/informacija-un-dati/#satiksmes-intensitate>

Kantora ielas un Lielās ielas krustojumam 2018.gada decembrī veikts ceļu drošības audits⁸, kurā secināts, ka kā vēlamākais risinājums krustojumā ir to aprīkot ar transporta un gājēju luksoforiem. Arī šāds ātrumu mazinošs instruments kalpo par pamatu ieteikumam samazināt ceļa kategoriju uz CIV.

Nākotnē izvērtējamas iespējas autoceļa V15 posmu Rīgas robeža - Silnieku iela pārņemt Mārupes pašvaldības pārziņā. Salīdzinājumā ar autoceļa V16 (Pļieņciema iela) posmu, ko pētījuma⁹ par pašvaldībām nododamo valsts vietējas nozīmes autoceļu posmiem piedāvāts nodot Mārupes pašvaldībai, autoceļš V15 (Kantora iela) gan šobrīd 2019. gads, gan nākotnē ir paredzams kā iela ar intensīvu autosatiksmes kustību un ar pieaugošu vieglā transporta kustību ko ietekmē gan esošais ielas dzīvojamais raksturs, gan plānotie un esošie publiskie objekti. Salīdzinājumam autoceļš V16 (Pļieņciema iela) ir augstākas kategorijas iela, kurā nākotnē pieaugs kravas transporta īpatsvars un 2019. gada situācijā šajā ielā iespējams realizēt vairāk pievienojumu vietu reorganizāciju (samazināt pievienojumu skaitu, tos apvienojot), salīdzinājumā ar situāciju autoceļā V15 (Kantora iela).

Gar autoceļu V15 ir izbūvēta gājēju ietve (abās vai vienā pusē, atkarībā no ielas posma).

Pārņemot pašvaldības īpašumā autoceļu V15 (Kantora iela) (posmā līdz Silnieku ielai) ir iespējams nodrošināt esošo pievienojumu vietu saglabāšanu un veidot jaunus.

Pievienojumu izvērtējums

Autoceļš V15 (Kantora iela) ir autoceļš, kas saskaņā ar teritorijas plānojuma funkcionālā zonējuma karti, šķērso dzīvojamās, galvenokārt savrupmāju, apbūves teritoriju un gar ielu izvietotas publiskās iestādes (Mārupes vidusskola, Mārupes sporta centrs). Gar Kantora ielu atrodas arī virkne neapbūvētu īpašumu vai īpašumi, kurus atļauts sadalīt turpmākai apbūvei. Ņemot vērā īpašumstruktūru, daļai neapbūvēto īpašumu nav iespējams un nav lietderīgi nodrošināt piekļuvi no citas puses, kā Kantora ielas, tad arī turpmāk pievienojumi tiks veidoti pie Kantora ielas (priekšlikums pievienojuma vietu izmaiņām pie V15 (Kantora iela) skatīt Tabula 8).



Attēls 8 Izvērtēto vietu shematisks attēlojums

Plānojot jaunus pievienojumus pie valsts vietējas un reģionālas nozīmes autoceļiem, Mārupes novada teritorijas plānojuma grozījumu teritorijas izmantošanas un apbūves noteiktumos nosakāms, ka uz katrām divām savrupmājām veido vienu kopīgu pievienojuma vietu, nodrošinot vienu nobrauktuvi no autoceļa, bet ar individuālu iebraukšanu katras savrupmājas pagalmā (TIAN skatīt 3.1.2. nodaļu). Tādējādi tiks samazināta jaunu pievienojuma vietu veidošana un netiks pasliktināta drošības situācija uz autoceļa (gadījumā, ja autoceļš tiek pārņemts Mārupes novada pašvaldībā, šāds risinājums nav nepieciešams).

⁸ Atzinums Nr. 06-AD/18-182 "Valsts vietējā autoceļa V15 Rīgas robeža- Silinieki- Puķulejas Kantora un Lielās ielas krustojums Mārupē", Ceļu satiksmes drošības direkcija

⁹ "Valsts vietējo autoceļu reorganizācija", VAS "Latvijas valsts ceļi", 2018.g.

Lielām zemes vienībām, kas atrodas pie Kantora ielas, bet šobrīd nav apbūvējams, pievienojumus turpmāk paredzēt no Kantora ielai paralēlām ielām vai mazāka nozīmes ielām. Pievienojums pie Kantora ielas paredzams gadījumā, ja Mārupes novada pašvaldība pārņem valsts vietējās nozīmes autoceļu V15 (Kantora iela) savā pārziņā.

Pievienojumu vietu izvērtējums, norādot slēdzamos vai no jauna veidojamus un pievienojuma kategoriju maiņas (ja nepieciešams) izvērtējums ietverts Tabula 7. Atsevišķu vietu detalizēts izvērtējums – skatīt Attēls 8 un skaidrojumu Tabula 7.

1. pievienojums

Pie autoceļa_V15 (Kantora iela) posmā Liliju iela – Lielā iela kreisajā pusē atrodas trīs neapbūvētas zemes vienības ar kadastra Nr. 80760030412, Nr. 80760030259, Nr. 80760030265. Zemes vienību platība neļauj tās, katru atsevišķi, sadalīt mazākās zemes vienībās. Zeme paredzēta savrupmāju būvniecībai kā galvenajam zemes izmantošanas veidam.

Priekšlikums ir veidot kopīgu pievienojuma vietu zemes vienībām ar kadastra Nr. 80760030259 un Nr.80760030265, nosakot tām III pievienojuma kategoriju.

2. pievienojums/krustojums

2.pievienojumu vieta, kas atrodas pie pievienojumiem Nr. 26. un 27. (Attēls 8). Labajā pusē ir paredzēts jauns pievienojums - Ziedleju iela, kas ir izstrādāts un saskaņots detālplānojuma "Smiltnieki" ietvaros.

Blakus Ziedleju/Sniķeru ielu pievienojumiem atrodas pievienojums savrupmājai un uzņēmumam. Ņemot vērā, ka ir izbūvēts Sniķeru ielas posms pie Kantora ielas (gar īpašumu ar kadastra Nr. 80760031912), samazinās caurbraukšanas nozīme pievienojumam no Kantora ielas pie īpašuma ar kadastra Nr. 80760030433 (Kantora iela 130). Tiek rosināts samazināt šī pievienojuma kategoriju no II uz III.

3. pievienojums/krustojums

Caur nekustamo īpašumu ar kadastra Nr. 80760030119 "Stīpnieki" ir izveidots servitūts no Kantora ielas ar IV pievienojuma kategoriju. Saskaņā ar tehnisko projektu¹⁰ paredzēts izbūvēt nobrauktuvi ar normālprofilu (NP) 5,5. Servitūta nozīme līdz ar Smiltnieku ielas izbūvi tiek zaudēta, tomēr ņemot vērā zemes vienības lielumu 2,38ha un plānoto izmantošanas mērķi Jauktas centra apbūves teritorijas (JC3) ar atļautu savrupmāju būvniecību, pievienojums ir saglabājams, lai nodrošinātu piekļuvi teritorijai no Kantora ielas. Alternatīvs pievienojums ir noteiktās sarkanās līnijas no Smiltnieku ielas (starp īpašumiem Smiltnieku ielā 1 un 3); tomēr tās ir izvērtējamas kā likvidējamas, jo to izveides gadījumā īpašumam Smiltnieku ielā 1 no trīs pusēm tiktu noteikta transporta teritorija, tādējādi apgrūtinot īpašuma izmantošanas iespējas.

Pievienojums īpašumam ar kad. Nr. 80760030119 veidojams, ņemot vērā Kantora ielas kreisajā pusē esošo pašvaldības īpašumu (kad. Nr. 80760030480, 1,19ha) vai perspektīvās ielas novietojumu. Precīza pievienojuma vieta detalizējama būvprojekta izstrādes laikā.

4. pievienojums/krustojums

Stīpnieku, Kantora, Meldriņu, Silnieku un Plienčiema ielu krustojumā nākotnē jāizvērtē arī izbūves iespējas. No krustojuma ir likvidējams pievienojums īpašumam ar kadastra Nr. 80760030179, jo to ir iespējams nodrošināt no Meldriņu ielas.

¹⁰ Autoceļa V15 Rīgas robeža – Silnieki – Puķulejas rekonstrukcija posmā 1.00-1.80km, VAS "Latvijas valsts ceļi", 2008.g.

5. krustojums

Esoša piebraucamā ceļa un Stīpnieku ceļa (autoceļa V15 Rīgas robeža – Puķulejas) krustojums

Krustojuma izvērtējums un saskaņojums VAS "Latvijas valsts ceļi" veikts SL lokālpilnvarotāja izstrādes ietvaros. Esoša piebraucamā ceļa (esošs servitūta ceļš) un Stīpnieku ceļa (autoceļa V15) krustojums Nr.3 (skat. Attēls 8) ir esošs, jau izbūvētu ielu/ceļu krustojums. SL lokālpilnvarotāja risinājumi paredz noteikt ielas sarkanās līnijas esošajam servitūta ceļam, kas ir ierīkots uz privātīpašumā esošajiem zemes gabaliem un nodrošina piekļuvi pie esošās apbūves iekškvartālā, kā arī savieno autoceļu V15 ar Silnieku ielu. Esošais servitūta ceļš plānots kā EV kategorijas iela, ja nodrošina piekļuvi vairāk nekā 3 nekustamajiem īpašumiem iekškvartālā.

Netālu no krustojuma, ~45 m attālumā atrodas esošs ceļa pieslēgums pie Stīpnieku ceļa (autoceļa V15), kas šobrīd ir ierīkots piekļūšanai pie viena nekustamā īpašuma, bet nākotnē ir plānots ierīkot jaunu EV kategorijas ielu, kas savienos esošo Meldriņu ielu ar Stīpnieku ceļu. Šis krustojums ir izstrādāts un apstiprināts detālpilnvarotāja¹¹, kā arī tam detālpilnvarotāja ietvaros ir veikts pievienojuma izveides izvērtējums, novērtējot pievienojuma izveidi kā drošu¹².

Pēc abu ielu izbūves un pieslēgumu izveides, jālikvidē dublējotie pievienojumi pie īpašumiem ar kad. Nr. 80760030270 un Nr. 80760030120, apvienojot vienā, kas atrodas pretim plānotai Meldriņu un Stīpnieku ielu savienojošai ielai.

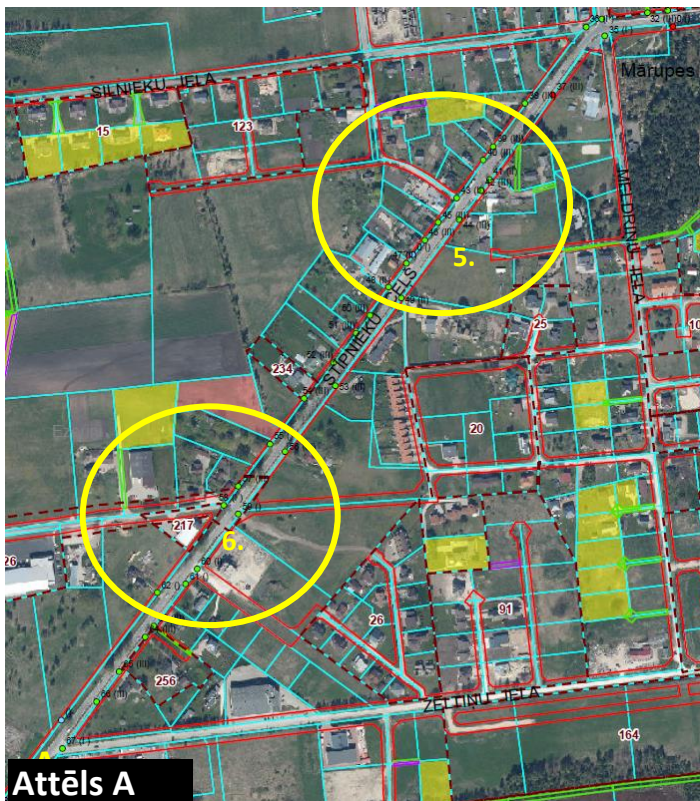
Krustojums atrodas ~250 metru attālumā no esošā autoceļa V15 krustojuma ar autoceļu V16, Kantora ielu (autoceļš V15) un Meldriņu ielu, un ~445 metru attālumā no esošā krustojuma ar Robežnieku ielu (autoceļu C15).

Plānoto ielu platums sarkanajās līnijās - 9 metri, brauktuves platums min. 3,5 m. Pieslēgums realizēts 90° leņķī.

Saskaņā ar Noteikumu Nr.505 3.punktu plānotajiem ielu pievienojumiem noteikta II kategorija, jo gada vidējā diennakts satiksmes intensitāte ceļa pievienojumā nepārsniegs 50 transportlīdzekļus. II kategorijas ceļu pievienojumus aprīko ar normatīvajos aktos par ceļu satiksmi paredzēto ceļa zīmi Nr.206 "Dodiet ceļu". Plānotais ielas pievienojums atbilst lokālpilnvarotāja, satiksmes drošības prasībām un Latvijas nacionālajam standartam LVS 190-3:2012 "Vienlīmeņa ceļu mezgli".

¹¹ Detālpilnvarotāja nekustamajam īpašumam „Stīpnieku ceļš 5c”, Mārupe, Mārupes nov., kadastra Nr.80760031940

¹² Ceļa pievienojuma izvērtējums un tehniski ekonomisks pamatojums, SIA "Latvijasmernieks.lv", 2018.g. Veikts detālpilnvarotāja nekustamajam īpašumam „Stīpnieku ceļš 5c”, Mārupe, Mārupes nov., kadastra Nr.80760031940 ietvaros



Attēls 9 Izvērtēto vietu shematisks attēlojums un teritorijas plānojumu grozījumu risinājums (Attēls B)

6. krustojums

Plānotās Paleju ielas, Robežnieku ielas (pašvaldības autoceļa C15) un Stīpnieku ceļa (autoceļa V15 Rīgas robeža – Puķulejas) krustojums

Lai samazinātu vietējas nozīmes pievienojumus skaitu pie valsts nozīmes autoceļiem, plānots likvidēt plānoto Paleju ielas pievienojumu pa SL lokālplānojumā noteikto ielas trasi, bet, lai nodrošinātu Paleju ielas savienojumu ar autoceļu V15, tiek paredzēts Paleju ielas noslēgumā veidot pievienojumu Ābelišu ielai (skatīt Attēls 9 6A piemēru), kurai jau ir pievienojums V15. Savienojums nepieciešams, lai nodrošinātu piekļuvi iekškvartālā esošajiem nekustamajiem īpašumiem un uzlabotu satiksmes plūsmu sadalījumu starp esošajiem Stīpnieku ceļu (autoceļa V15) krustojumiem ar Zeltiņu ielu un autoceļa V15 krustojuma ar autoceļu V16, Kantora ielu (autoceļš V25) un Meldriņu ielu.

Krustojums atrodas ~485 metru attālumā no esošā/plānotā krustojuma ar esošo servitūta ceļu (krustojums Nr.3.) un ~380 metru attālumā no krustojuma ar Zeltiņu ielu. Paleju iela un tai turpinājums ir plānots kā DIV kategorijas iela (skat. Attēls 9), jo veido daļu no Mārupes ciema ielu pamatstruktūras.

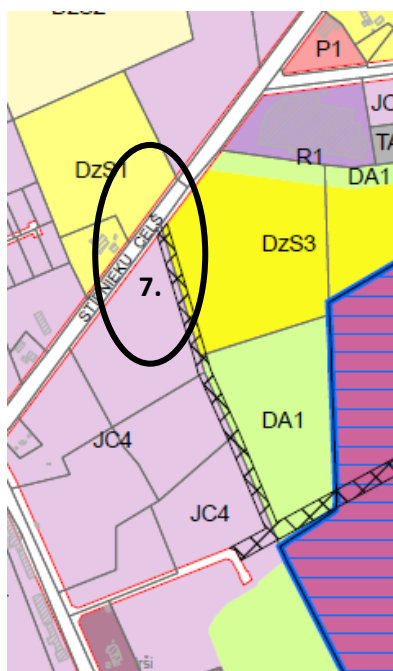
Plānotās ielas platums sarkanajās līnijās - 15 metri, brauktuves platums minimums 6 metri. Pieslēgums projektējams 71-108° leņķī, ar stūru noapaļojumu rādiusiem minimums 5 metri.

Saskaņā ar Noteikumu Nr.505 3.punktu plānotajai ielai noteikta II kategorija, jo gada vidējā diennakts satiksmes intensitāte ceļa pievienojumā nepārsniegs 50 transportlīdzekļus. II kategorijas ceļu pievienojumus aprīko ar normatīvajos aktos par ceļu satiksmi paredzēto ceļa zīmi Nr.206 "Dodiet ceļu".

7.pievienojums

Nākotnē, plānojot attīstību Bierīņu purva teritorijā, nepieciešams paredzēt jaunas ielas pievienojumu V15 (skat. 7. krustojums Attēls 10). Pievienojuma teritorija plānojuma grozījumos paredzēta kā TIN (teritorija ar īpašiem noteikumiem), pagaidām plānojumā nenosakot sarkanās līnijas. Pievienojums paredzēts, lai nodrošinātu piekļuvi zemes vienībām ar kadastra Nr.80760060057, Nr.80760060286 un Nr.80760060056. Pievienojums tiks veidots kā caurbraucama iela, kas savienos autoceļu V15 un plānoto ielu Bierīņu purva teritorijā (TIN teritorija). Iela jāveido kā DIV kategorijas iela ar I kategorijas pievienojumu, jo gada vidējā diennakts satiksmes intensitāte ceļa pievienojumā pārsniegs 50 transportlīdzekļus. I kategorijas ceļu pievienojumus aprīko ar ceļa zīmēm saskaņā ar būvprojektu un atbilstoši prasībām, kas noteiktas Latvijas nacionālajam standartam LVS 77-1:2016 "Ceļa zīmes".

Pēc pievienojuma izveides, likvidējams IV kategorijas pievienojums no V15 uz zemes vienību ar kad. Nr.80760060056.



Attēls 10 Izvērtēto vietu shematisks attēlojums un attēlojums teritorijas plānojuma grozījumu funkcionālā zonējuma kartē

Tabula 7 Pievienojumu skaita izmaiņas valsts vietējas nozīmes autoceļam V15

Nr. kartē	Zemes īpašuma kadastra Nr.	Apraksta (aprīkojums, paredzētā ceļa pievienojuma funkcija)	Reg. kat.	Piedāvātā kat., ja jauns pievienojums/ kat.maiņa	Pievienojuma izmaiņas
1	80760030156	uz zemes gabalu "Kantora iela 90" (uz māju Ozolāji)	III		
1.1.	80760030426	z/g kantora iela 92 "Lorupes"		III	Esošs pievienojums. Vēsturiska māja.
2	80760030110	uz zemes gabalu "Kantora iela 91" (uz māju Laimītes)		III	
3	80760030526	pašvaldības ceļš I-81 (Vītiņu iela)	I		
4	80760030203	uz zemes gabalu "Kantora iela 94" (uz māju Klintis)	III		
5	80760030085	uz zemes gabalu "Kantora iela 96" (uz māju)	III		
6	80760030235	uz zemes gabalu "Kantora iela 98" (uz māju)	III		

7	80760030118	uz zemes gabalu "Kantora iela 100" (uz māju Rītiņi)	III		
8	80760030430	uz zemes gabalu "Kantora iela 102" (uz māju Rūķi)	III		
9	80760030456	uz zemes gabalu "Kantora iela 97" (uz Mārupes vidusskolu)	I		
10	80760030432	uz zemes gabalu "Kantora iela 104" (uz māju Straumēni)	III		
11	80760030413	uz zemes gabalu "Kantora iela 106" (uz māju Irbenāji)	III		
12	80760030505	Liliju iela	I		
13	80760030086	uz zemes gabalu "Kantora iela 110" (uz māju)	III		
14	80760030456	uz zemes gabalu "Kantora iela 97" (uz Mārupes vidusskolu)	II		
15	80760030420	uz zemes gabalu "Kantora iela 99" (uz māju)	III		
15.1.	80760030412	uz zemes gabalu "Kantora iela 112" (uz māju)		III	Nav apbūves. Attālums starp iebrauktuvēm tiek nodrošināts min 50m
15.2.	80760030259	uz zemes gabalu "Kantora iela 115" (uz māju)		III	Nav apbūves. Veidojama viena piekļuves vieta ar gabalu ar kad.Nr. 80760030259 vai Nr. 80760030265. Attālums starp iebrauktuvēm tiek nodrošināts min 50m.
15.3.	80760030265	uz zemes gabalu "Kantora iela 117" (uz māju)		III	Nav apbūves. Veidojama viena piekļuves vieta ar gabalu ar kad.Nr. 80760030259. Attālums starp iebrauktuvēm tiek nodrošināts min 50m
16	80760030079	uz zemes gabalu "Kantora iela 101" (uz māju Vecmuižnieki)	III		
17	80760030005	uz zemes gabala "Kantora iela 103" (uz vairākām mājām)	III		
18	80760030506	pašvaldības Lielā iela	I		
19	80760030624/ 80760030069	Gruntes iela (uz daudzdzīvokļu mājām)	II		
20	80760030393	uz zemes gabalu "Kantora iela 105" (uz māju)	III		
21	80760030533	uz zemes gabalu "Kantora iela 124" (uz māju).	III		Esošs servitūts uz Kantora 124A.
22	80760030249/ 80760031148	Lambertu iela	II		
23	80760030519	pašvaldības ceļš I-36 (Lambertu iela)	I		
24	80760030372	uz zemes gabalu "Kantora iela 107" (uz māju)	III		
25	80760031013/ 80760030675	uz zemes gabala "Kantora iela 126" un "Lambertu iela 33B" (uz divien zemesgabaliem)	III		
	80760030674				Piekļuve no plānotās ielas, kas paralēla Kantora ielai.
26	80760030518	pašvaldības ceļš I-35 (Sniķeru iela)	I		
26.1.		Ziedleju iela no detālplānojuma "Smiltņieki"		I	Neizbūvēta iela. Ir izstrādāts būvprojekts "Autoceļa V15 Rīgas robeža – Silnieki – Puķulejas rekonstrukcija posmā 1.00-1.80km, VAS "Latvijas valsts ceļi", 2008.g. Jauns pievienojums Ziedleju iela no detālplānojuma "Smiltņieki".
27	80760030433	uz zemes gabala "Kantora iela 130" (uz vairākiem īpašumiem/ mājām)	II	III	Samazināt kategoriju un atstāt piekļuvi trīs zemes vienībām. Kategorija - III
27.1.	80760030480	Uz pašvaldības zemes vienību		II	

28	80760030119	uz zemes gabalu "Stīpnieki" (uz neapbūvētu teritoriju)	IV	III	IV kategorija, nav piekļuves. Pārcelt pievienojumu pret pievienojuma vietu uz īpašumu ar kad. Nr.80760030480. Pēc apbūves kategorija maināma uz III. Kategorijas maiņa uz III. Augstāka kategorija pamatojama detālplānojumā.
28.1.		Grāvkalnu iela		I	Neizbūvēta iela. Jauns pievienojums. Pēc izbūves pievienojuma kategorija I.
29	80760031286	uz zemes gabalu "Smiltnieku iela 1" (uz māju)	III		
30	80760030457	Mārupes kapi	II		Izdots servitūts. Nākotnē veidojama kā iela ar II kategorijas pievienojumu. Iela savienos kantora ielu un Meldriņu ielu, nodrošinot piekļuvi īpašumiem.
30.1.		Mārupes kapi			Likvidējama. Būvprojekts Autoceļa V15 Rīgas robeža – Silnieki – Puķulejas rekonstrukcija posmā 1.00-1.80km, VAS "Latvijas valsts ceļi", 2008.g.
30.2.		Mārupes kapi			Likvidējama. Nelikumīga.
31	80760031476	Smiltnieku iela	II		
32	80760032015/ 80760030482	uz zemes gabala "Kantora iela 109A" un "Kantora iela 109" (uz divām mājām)	III		
33	80760030482/ 80760030244	uz zemes gabala "Kantora iela 109" un "Pliņciema iela 36" (uz divām mājām)	III		
34	80760030497	Valsts vietējās nozīmes a/c V16 K.Ulmaņa gatve - Silnieki	I		
35	80760030517	pašvaldības ceļš I-34 (Meldriņu iela)	I		
36	80760030416	pašvaldības ceļš I-125 (Silnieku iela)	I		
37	80760030179	uz zemes gabalu "Stīpnieku ceļš 1" (uz māju)	III		Likvidējams, jo piebraukšana no Meldriņu ielas.
38	80760030309	uz zemes gabala "Stīpnieku ceļš 6" (uz divām mājām)	III		
39	80760030310	uz zemes gabalu "Stīpnieku ceļš 8" (uz māju)	III		
40	80760030312	uz zemes gabalu "Stīpnieku ceļš 10" (uz māju)	III		
41	80760030322/ 80760030391	uz zemes gabalu "Stīpnieku ceļš 3A" (uz divām mājām) un uz veikalu	II	III	Likvidējams, ja tiek izveidota viens pievienojums īpašumiem 80760030322, 80760030137 un 80760030391 no īpašuma 80760030391. Apvienot ar māju Dzimtene pievienojumu Vai mainīt kategoriju uz III.
42	80760030391	uz māju Dzimtene	III	III	Likvidējams, ja tiek izveidota viens pievienojums īpašumiem 80760030322, 80760030137 un 80760030391 no īpašuma 80760030391. Apvienot ar māju Dzimtene pievienojumu Vai mainīt kategoriju uz III.
43	80760030311/ 80760030277	iela (savieno Stīpnieku ceļu ar Silnieku ielu)	II		
44	80760030470	uz zemes gabalu "Stīpnieku ceļš 5B" (uz māju)	III		
45	80760030270	uz zemes gabalu "Stīpnieku ceļš 20" (uz māju Saknītes)	III		Likvidējama. Izmantojama otra piekļuve īpašumam. Saglabājama pievienojuma vieta, apvienojot ar Nr.46 uz īpašumu ar Nr. 80760030120.
46	80760030120	uz zemes gabalu "Stīpnieku ceļš 22" (uz māju)	III		Saglabājama pievienojuma vieta, apvienojot ar Nr.46 uz īpašumu ar Nr. 80760030270
46.1.	80760030120		III		Nelikumīgs. Likvidējama. Izmantojama otra piekļuve īpašumam.
46.2.	80760030140	savienojoša iela (ar Meldriņu ielu)	II		Saskaņota detālplānojumā, LVC atzinums 02.01.2019. Kategorijas maiņa uz III.
47	80760030139	uz zemes gabalu "Stīpnieku ceļš 24" (uz autoservisa garāžu)	II		Likvidējama. Izmantojama otra piekļuve īpašumam.

48	80760030139	uz zemes gabalu "Stīpnieku ceļš 24" (uz autoservisu) un uz kad. 80760030476	II	III	Apvienojot abus pievienojumus, kategorija samazinās uz II, jo intensitāte < 50 automašīnām. Kategorijas maiņa uz III.
	80760030476			III	Stīpnieku ceļš 26 kad. 80760030476. jāparedz vismaz kā viens pievienojums uz diviem īpašumiem. Ja nākotnē paredzama ielas izbūve, tad kā II kategorijas iela; pievienojums risināms ar detālplānojumu.
49	80760030569	uz zemes gabalu "Stīpnieku ceļš 7" (uz māju)	III		
50	80760030357	uz zemes gabalu "Stīpnieku ceļš 28" (uz māju Grāvlejas)	III		
51	8760030151	uz zemes gabalu "Stīpnieku ceļš 30" (uz māju Smildziņas)	III		
52	80760030450	uz zemes gabalu "Stīpnieku ceļš 30A" (uz māju Stīpnieku ceļš 32/1)	III		
53	80760030557	uz zemes gabalu "Stīpnieku ceļš 7B" (uz māju Putnukalni B)	III		
54	80760030531	uz zemes gabalu "Stīpnieku ceļš 30B" (uz māju) un uz kad.Nr. 80760030463	III		Detālplānojumā "Stīpnieku ceļš 30B" saskaņota piekļuve kad. 80760030463
55	80760030337	uz zemes gabalu "Stīpnieku ceļš 32 B"		III	Nav piekļuves kad. 80760031302. Stīpnieku ceļš 32A. Lai nodrošinātu piekļuvi, tā veidojama kopā ar pievienojumu 80760031302. Piešķirama kategorija III.
56	80760030158	uz zemes gabalu "Stīpnieku ceļš 7D" (uz māju)	III		Saglabājams pievienojums un nākotnē, pie zemes sadalīšanas NĪ atstājams viens pievienojums.
57	80760030040	uz zemes gabalu "Stīpnieku ceļš 34" (uz māju Noras)	III		
58	80760030500	pašvaldības ceļš C-15 Alpi-Dumpji (Robežnieku iela)	I		
59	80760031502	Likvidējams iebraukāts ceļš, kas savieno Stīpnieku ceļu ar Ezeriņu ielu			Likvidējams pēc Ābelišu ielas izbūves.
60	80760030549	Ābelišu iela uz zemes gabalu Ābelišu iela 2 (uz mājām)	I		Piekļuve vairākiem īpašumam. Nr. 60 un 61 apvienojams (61 jāpārslēdz uz 60)
61	80760030528	uz zemes gabalu "Ābelišu iela 1" (uz māju)	I		Likvidējams. Nav saskaņojuma no LVC.
62	80760030071	uz zemes gabalu "Stīpnieku ceļš 36" (uz māju Silazaķi)		III	
63	80760030695	uz zemes gabalu "Stīpnieku ceļš 9A" (uz divām mājām)	III		Detālplānojumā "Stīpnieku ceļš 9" plānots apvienot piekļuves 63 un 64. Ir precizēts novietojums ar būvprojektu. Būvprojektā precizēts risinājums pret detālplānojuma risinājumu.
64	80760030189	uz zemes gabalu "Stīpnieku ceļš 9" (uz māju)	III		Likvidējams. Saskaņā ar detālplānojumu un LVC nosacījumu būvprojektā 12200.
65	80760030147	uz zemes gabalu "Stīpnieku ceļš 11" (uz māju)	III		
66	80760030147	uz zemes gabalu "Stīpnieku ceļš 11"	III		Likvidējams
66.1.	80760031270			III	Jauns pievienojums. Projekta Nr. 4152. Zemes ierīcības projekts. Risināta piekļuve.
67	80760030524	Zeltiņu iela	I		
68	80760031269	uz zemes gabalu "Stīpnieku ceļš 36A" (uz neapbūvētu zemes gabalu)		III	Ir LVC saskaņojums (22.07.2008)būvprojektam – angāra būvniecībai, (iepriekš ir bijis arī LVC saskaņojums ZIP, ka uz 2 īpašumiem). Kategorija III

	80760060047				Servitūta ceļš no Ozolkalnu ielas
68.1.	80760060057				Nav piekļuves. Veidojams, izstrādājot detālplānojumu teritorijas apbūvei. Jāizstrādā vienots risinājums ar NĪ 80760060056, kuram ir VI piekļuve. Teritorijas plānojuma grozījumos noteikta kā TIN (teritorija ar īpašiem noteikumiem) teritorija.
69	80760060148	uz zemes gabalu "Stīpnieku ceļš 38" (uz māju)	III		Likvidējams.
70	80760060148	uz zemes gabalu "Stīpnieku ceļš 38" (uz māju)		III	Pievienojums zemes vienībai, kas tiek saglabāts kā vienīgais pievienojums šim īpašumam.
71	80760060056	uz neapbūvētu teritoriju "Dampji-1"	IV		Likvidējams. Veidojams, izstrādājot detālplānojumu teritorijas apbūvei. Teritorijas plānojumā noteikta kā TIN teritorija. Likvidējama, pēc kopīga pievienojuma izveides no NĪ 80760060057
72	80760060125	uz zemes gabalu "Milži" (uz daudzīvokļu māju)	II		
73	80760060040	uz zemes gabalu "Stīpnieku ceļš 42" (uz māju Bašēni)	III		
74	80760060101	uz zemes gabalu "Stīpnieku ceļš 13" (uz māju Mazīni)		III	Šobrīd nelikumīgs. Bet, ņemot vērā, ka tā ir vienīgā piekļuve īpašumam un ir 50m līdz ceļu krustojumam, īpašumam nosakāma III kategorija.
75	80760060163	pašvaldības ceļš C-13 Stīpnieku ceļš-Alpi-Dzirnieki (Ozolkalnu iela)	I		
76	80760060120	a/c V22	I		
77	80760060266/ 80760060100	zemes gabals "Ozolkalnu iela 3" un "Stīpnieku ceļš 44A" " (uz neliela uzņēmuma teritoriju)	II	III	Gada vidējā intensitāte nepārsniedz 50 automašīnas/dnn. Kategorijas maiņa uz III
77.1.	80760060038			II	Detālplānojumā "Piekūnas" izveidots ielas pievienojums. Nosakāma II kategorija.
78	80760060111	uz zemes gabalu "Stīpnieku ceļš 46A" (uz māju Jaunbirtzalas)		III	Gada vidējā intensitāte nepārsniedz 50 automašīnas/dnn. Nosakāma III kategorija.
79	80760060016	avārijas nobrauktuve uz zemes gabalu Stīpnieku ceļš 17		IV	
80	80760060089	uz zemes gabalu "Silciems" (uz māju)		III	Likvidējams, paredzot vienu piekļuvi īpašumam Nr.80760060089 pēc zemes vienības sadales. Novietojums precizējams būvprojektā.
81	80760060089	uz zemes gabalu "Silciems" (uz māju)	III		Pēc zemes vienības sadales īpašumam paliek viens pievienojums. Nr.80 tiek likvidēts. Jaunā pievienojuma novietojums precizējams būvprojektā.
82	80760060055	uz zemes gabalu "Veclazdas" (uz māju)	III		
83	80760060064	uz zemes gabalu "Stīpnieku ceļš 21" (uz māju Vālodzes)		III	Projekta Nr.1671, ir LACD saskaņojums 10.08.2004. Nosakāma III kategorija. Īpašumam paliek viena piekļuve.
84	80760060064	uz zemes gabalu "Stīpnieku ceļš 21" (uz māju Vālodzes)			Nelikumīgs, likvidējams
84.1.		Plānota pašvaldības iela		I	Plānota pašvaldības iela, lai nodrošinātu piekļuvi īpašumiem . Ir sarkanās līnijas noteiktas teritorijas plānojumā. Nosakāma I kategorija.
85	80760060132	uz zemes gabalu "Stīpnieku ceļš 25" (uz māju)		II	Plānots pašvaldības ceļš. Īpašums tiek veidots kā pašvaldības ceļš.
86	80760060045	uz zemes gabalu "Stīpnieku ceļš 27" (uz māju)		III	
87	80760060103	ceļš uz trīs viensētām un vairākiem neapbūvētiem zemes gabaliem		II	Nosakāma II kategorija pēc visu zemes vienību apbūves.
88	80760060034	uz zemes gabalu "Graviņas" (uz māju)		III	

89	80760060103	uz zemes gabalu "Zirniši" (uz māju)			Likvidējams, jo ir nodrošināta piekļuve no autoceļa C-28.
90	80760060128	uz zemes gabalu "Stīpnieku ceļš 31" (uz māju)		III	
90.1.	80760060129			III	Nav piekļuves. Nav citas iespējas nodrošināt piekļuvi kā no V15 vai nosakot servitūtu. Nosakāma III kategorija.
91	80760060005/ 80760060104	ceļš uz trīs viensētām un neapbūvētu teritoriju		III	Pēc neapbūvētās teritorijas izbūves, vērtējama iespēja mainīt kategoriju uz II.
92	80760060248	ceļš "Zvārtes"	I		
93	80760060141	pašvaldības ceļš C-31 Stīpnieku ceļš - Ozoli	II		
93.1.	80760060006			III	Veidojama jauna piekļuve no V15. Vienlaicīgi likvidējama nesaskaņota piekļuve uz kad.Nr.80760060039.
94	80760060069	uz zemes gabalu "Kamoliņi" (uz māju)	III		
94.1.	80760060024			II	Ir sarkanās līnijas jaunai ielai, kas izveidotas SL lokālpilānojumā.
95	80760060102	uz zemes gabalu "Piņķi" (uz māju)		III	
96	80760060051	uz zemes gabalu "Ķurbes" (uz māju)		III	
96.1.	80760060024			II	Ir sarkanās līnijas jaunai ielai, kas izveidotas SL lokālpilānojumā. Izbūvējot ielu, likvidējams pievienojums 80760060092
97	80760060092	uz zemes gabalu "Čiekuri" (uz māju)			Izbūvējot ielu, likvidējams pievienojums 80760060092
98	80760120097	Cieceru ceļš	II		Būvprojekts Nr.12187 ceļa izbūvei, LVC saskaņojums 13.07.2017. (sākotnēji - Detālpilānojums "Cieceri").
99	80760120096	uz zemes gabalu "Cieceri" (uz māju)		III	
100	80760120179	uz zemes gabalu "Mārtiņmuiža" (uz uzņēmuma teritoriju)	II		
101	80760120091	uz zemes gabalu "Tārtiņi" (uz neapbūvētu zemes gabalu/ pagaidu stāvlaukumu)		III	Veidojams jauns pievienojums uz līdz trim īpašumiem. Nosakāma III kategorija.

2.5. Izvērtējums par transporta risinājumiem autoceļam V13 (Tiraine - Jaunolaine)

Autoceļam V13 (Tiraine – Jaunolaine) ir izvērtēti esošie pievienojumi no zemes vienībām un esošie ielu pievienojumi un sagatavots priekšlikums par nepieciešamajām izmaiņām. Kopsavilkums pieejams 2. tabulā.

Tabula 8 Pievienojumu skaita izmaiņas valsts vietējas nozīmes autoceļam V13, kopsavilkums

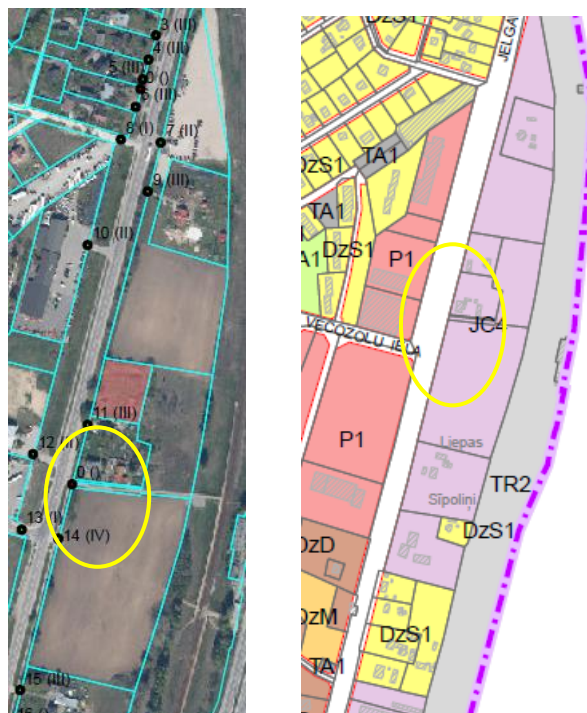
Pievienojumu skaits	37
Zemes vienības bez esoša pievienojuma/ nav iespēju nodrošināt ne no valsts autoceļa	1
Likumīgi pievienojumi	35
Nelikumīgi (nav ziņu) pievienojumi	2
Likvidējami pievienojumi	4 (viens apvienots pievienojums)
Jauni pievienojumi	1 (III kat.)
Kategorijas piešķiršana	4 pievienojumiem, kam ir likumīgi pievienojumi, bet nav piešķirta kategorija vai tiek veikta pievienojumu apvienošana.
Kategorijas paaugstināšana	1 (no IV uz II)

Detalizēts izvērtējums un informācija par katru pievienojuma vietu pieejams Tabula 9.

Autoceļš V13 Mārupes novada teritorijā atrodas Mārupes ciema robežās un kalpo kā paralēls ceļš valsts galvenajam autoceļam A8 un kā apdzīvotas vietas ceļš (iela) starpreģionālo un reģionālo autoceļu tranzītsatiksmei un iekšējo centru savienošanai. Saskaņā ar VAS "Latvijas valsts autoceļi" informāciju par satiksmes intensitāti, šajā autoceļa posmā intensitāte 2018.gadā samazinājusies par 59% pret 2015.gada rādītājiem (skat. Tabula 1).

Valsts vietējas nozīmes autoceļā nav plānoti jaunu ielu pievienojumi. Tiek piedāvāts samazināt atsevišķus individuālu māju pievienojumus, tos apvienojot vai likvidējot nelikumīgi izveidotus dubultus pievienojumus.

Šajā autoceļā posmā nākotnē var palielināties satiksmes intensitāte, ja tiek izveidots P&R pie Tīraines dzelzceļa stacijas (skat. Attēls 9). P&R izveidei jāizstrādā būvprojekts, precizējot pievienojuma novietojumu un plānoto pievienojuma kategoriju.



Attēls 11 Plānotā P&R pievienojuma vieta

Tabula 9 Pievienojumu skaita izmaiņas valsts vietējas nozīmes autoceļam V13

Nr.	Zemes īpašuma kadastra Nr.	Apraksta (aprikojums, paredzētā ceļa pievienojuma funkcija)	Reģ. kat.	Piedāvātā kat., ja jauns pievien./kat.maīna	Pievienojuma izmaiņas
1	80760070511	Pašvaldības iela "Rudzrogu iela"	I		
2	80760080153	uz zemes gabalu Jelgavas ceļš 2 (uz vairākām dzīvojamām mājām)	III		
3	80760080154	uz zemes gabalu Jelgavas ceļš 6 (uz māju)	III		
4	80760080155	uz zemes gabalu Jelgavas ceļš 8 (uz māju)	III		
5	80760080152	uz zemes gabalu Jelgavas ceļš 10 (apvienota uz 2 mājām)	III		
6	80760080015	uz zemes gabalu Jelgavas ceļš 12 (uz māju)	III		
6.1.	80760080015	Nelikumīgs otrs pievienojums z.v. ar kad. Nr. 80760080015			Likvidējams
7	80760080020	uz zemes gabalu Jelgavas ceļš 3 (uz stāvlaukuma teritoriju)	II		saskaņota iebrauktuve pie Nr.9 (LVC saskaņojums 9.02.2017)
8	80760070923	Pašvaldības iela I-73 Ūdru iela	I		

9	80760080282	uz zemes gabalu Jelgavas ceļš 3A (uz māju)	III		
10	80760080021	uz biroju-noliktavu-veikalu SIA "Silja", Jelgavas ceļš 16	II		
10.1.		uz zemes gabalu Jelgavas ceļš 5 (uz māju) 80760080164		III	Nav piekļuves, veidojama jauna piekļuve no V13, jo nav iespējas nodrošināt piekļuvi no citas vietas. Pēc izveides nodrošināt III kategoriju, jo gada vidējā intensitāte mazāka par 50 mašīnām dnn.
11	80760080176	uz zemes gabalu Jelgavas ceļš 7 (uz māju)	III		
12	80760080072	uz veikalu SIA "Hermess", Jelgavas ceļš 18	II		Paredzēt pievienojumu no pašvaldības būves 80760080256001 (i-129. Piebraucamais ceļš "Tiraines stacija")
12.1.		I-129	II		LVC saskaņojums 9.02.2009, vēstule Nr.4.3.1-157 (proj. Nr. 7455). i-129. Piebraucamais ceļš "Tiraines stacija", proj. Nr. 7455
13	80760080384	Pašvaldības iela "Vecozolu iela"	I		
14	80760080002	uz lauku zemes gabalam "Lindes 1"	IV	II	Priekšlikums noteikt II kategorija (P&R) gabals pēc plāniem. Paredzēt pievienojumu no pašvaldības būves 80760080256001 (i-129. Piebraucamais ceļš "Tiraines stacija")
15	80760080001	uz zemes gabalu Jelgavas ceļš 11 (uz māju)	III		
16	80760080001	uz zemes gabalu Jelgavas ceļš 11 (uz māju)			Nelikumīgs. Nav projekta. Likvidējams.
17	80760080165	uz zemes gabalu "Sīpoliņi" (uz māju)	III		
18	80760080416	uz zemes gabalu Jelgavas ceļš 26 (uz ražotni-noliktavu)	II		
19	80760080166	uz zemes gabalu Jelgavas ceļš 15 (uz ražotni-noliktavu)	II		
20	80760080166	uz zemes gabalu Jelgavas ceļš 15 (uz ražotni-noliktavu "Wavin")	II		
20.1.	80760080011	uz zemes gabalu Jelgavas ceļš 19 (uz māju) un uz z.g. Jelgavas ceļš 17	III		Apvienota iebrauktuve ar piekļuvi Nr.22.
21	80760080458	uz zemes gabalu Jelgavas ceļš 26A (uz dzīv. Māju, garāžām) un uz māju 28.	III		
22	80760080180	uz zemes gabalu Jelgavas ceļš 19 (uz māju) un uz z.g. Jelgavas ceļš 17	III		
23	80760080077	uz zemes gabalu Jelgavas ceļš 23 (uz māju)	III		
23.1.	80760080081	Servitūts		III	
24	80760080387	Pašvaldības iela I-78 Viskalnu iela	I		
25	80760080217	uz zemes gabalu Jelgavas ceļš 27/1 (uz garāžu kooperatīvu)	II		
25.1.	80760080241	uz zemes gabalu Jelgavas ceļš 27/3 (uz garāžu kooperatīvu)			Likvidējams. Piekļuve organizējama no z.v. ar kad.Nr. 80760080217
25.2.	80760080457	Uz mājām. Jelgavas ceļš 27, Jelgavas ceļš 29A, Jelgavas ceļš 29B		III	Pievienojums 80760080457 un 80760080332, 80760080405
26	80760080223	Pašvaldības iela "Viršu iela"	I		
27	80760080071	uz zemes gabalu Jelgavas ceļš un 29 un 31 (uz māju)	III		
28	80760080174	uz zemes gabalu Jelgavas ceļš 34 k-2 (uz daudzīvokļu mājām)	I		
29	80760080179	uz zemes gabaliem Jelgavas ceļš 35 un Jelgavas ceļš 37	II		
29.1.	80760080175	Pievienojums ielai.		II	VAS "LVC" saskaņojums detālplānojumam ar nosacījumu piebraucamam ceļam tehnisko projektu saskaņot atsevišķi (21.02.2006.), arhīva Nr.4516.

					II kategorija, jo saskaņā ar lokālpārplānojumu "Sportam un aktīvai atpūtai paredzētās teritorijas attīstībai Mārupes novada Tiraines ciema daļā" veidots savienojums ar mazas nozīmes ielām.
30	80760080383	Pašvaldības ceļš C-21 Lapīņu dambis	I		

2.6. Izvērtējums par transporta risinājumiem autoceļam V24 (pievedceļš Mārupes zvēru fermai)

Autoceļš V24 (pievedceļš Mārupes zvēru fermai) ir īsākais valsts vietējas nozīmes autoceļš Mārupes novadā. Un nākotnē ir pārņemams pašvaldības īpašumā. Šajā plānojumā ir izvērtēti esošie pievienojumi un sagatavots priekšlikums par nepieciešamajām izmaiņām (skat. Tabula 10).

Tabula 10 Pievienojumu skaita izmaiņas valsts vietējas nozīmes autoceļam V24

Nr.	Zemes īpašuma kadastra Nr.	Apraksta(aprikojums, paredzētā ceļa pievienojuma funkcija)	Reg. kat.	Piedāvātā kat., ja jauns pievien./kat.maiņa	Pievienojuma izmaiņas
1	80760120562	Jaunmārupes ceļa lēngaitas josla	II		
2	80760120279	uz zemes gabalu "Brīvmaņi" (uz uzņēmuma teritoriju)	II		
3	80760120074	uz zemes gabalu "Vētras" (uz māju)		III	
4	80760120087	uz zemes gabalu "Āvas" (uz māju)		III	
5	80760120174	uz zemes gabalu "Ferma Vētras" (uz fermu)	II		
6	80760120174	uz zemes gabalu "Biķernieki" ar kad.nr. 80760120615 (uz māju)			Pievienojums pārcelts ar detālpārplānojumu "Krūmvēveri", "Ziediņi-2" (ar to likvidēts/pārcelts)
6.1.		Uz zemes vienību ar kad. Nr. 80760120137		III	Pievienojums 3 īpašumiem. Nr. 10512., detālpārplānojums apstiprināts 2.07.2015.. LVC atzinums 1.06.2015. Nr.4.3.1-518. Nr.10830. ceļa projekts
6.2.	80760120137			III	Nav piekļuves. Liela zemes vienība. Veidojama jauns pievienojums saskaņā ar būvprojektu.
7	80760120026	uz zemes gabalu "Zvēru ferma" (uz zvēru fermu)	II		
8	80760120216	pašvaldības ceļš	II		

2.7. Izvērtējums par transporta risinājumiem autoceļam A5 (Rīgas apvedceļš (Salaspils–Babīte))

Valsts galvenajam autoceļam A5 Rīgas apvedceļš (Salaspils–Babīte)) ir izvērtēti esošie pievienojumi no zemes vienībām un esošie ceļu un ielu pievienojumi un sagatavots priekšlikums par nepieciešamajām izmaiņām. Kopsavilkums pieejams Tabula 11.

Tabula 11 Pievienojumu skaita izmaiņas valsts galvenajam autoceļam A5, kopsavilkums

Pievienojumu skaits	31
Zemes vienības bez esoša pievienojuma/ nav iespēju nodrošināt ne no valsts autoceļa	1
Likumīgi pievienojumi	30
Nelikumīgi (nav ziņu) pievienojumi	4
Likvidējami pievienojumi	7, tai skaitā saistībā ar citu ceļu vai lēngaitas joslu izbūvi
Jauni pievienojumi	-
Kategoriju izmaiņas	9

Detalizēts izvērtējums un informācija par katru pievienojuma vietu valsts galvenajam autoceļam A5 Rīgas apvedceļš (Salaspils–Babīte)) pieejams Tabula 12.

Pievienojumu Nr.9, kas šobrīd kalpo kā rezerves ceļš lielgabarītu kravu transportam Autoceļam A5, plānots izveidot kā DIV kategorijas pašvaldības ielu, saglabājot pievienojuma kategoriju II un pievienojuma izkārtojumu.

Tabula 12 Pievienojumu skaita izmaiņas valsts galvenajam autoceļam A5

Nr.	Zemes īpašuma kadastra Nr.	Apraksta(aprīkojums, paredzētā ceļa pievienojuma funkcija)	Reģ. kat.	Piedāvātā kat., ja jauns pievien./ kat.maiņa	Pievienojuma izmaiņas
0.1.		Pievienojums smilts ieguves vietai.		III	
0.2.					Likvidējams. Tai skaitā saistībā ar Rail Baltic risinājumu
1	80760140004	uz īpašumu Lagūnas	III		
2	80760110824	atkritumu izgāztuves pieslēgums 80760110824	II		
3	80760140003	Pašvaldības a/c C-26 A-5 Medumi	II	I	I kategorija pēc savienojuma izbūves
4	80760110824	Ceļa servitūts	IV		IV ceļš, nav piekļuves, risināt A5 pārbūves projekta ietvaros
5	80760110223	Uz īpašumu "Veldres 1"	IV	II	II mainīt kategoriju, jo pēc plānojuma un jau uzsāktām apbūves iniciatīvām varētu būt vajadzīga vismaz II kategorija (plānots objekts - CSDD bāze)
6	80760120145	C11 Lagatas - Muižnieki - Mežmaļi	II	I	I mainīt kategoriju (pēc plānojuma savienojošs ceļš, kaut gan šobrīd noslodze nav liela)
	80760111000				Piekļuve no pašvaldības ceļa
	80760111039				Piekļuve no pašvaldības ceļa
	80760111038				Piekļuve no pašvaldības ceļa
	80760111035				Piekļuve no pašvaldības ceļa
7	80760110257	Ceļa servitūts uz īpašumu "Vecmeņģeļi"	III	II	Mainīta kategorija uz II kategorija, jo pievienojums ir pašvaldības ceļš.
8	80760110616	Radiopunkts 360	III		
9	80760110644	Bērzciema ūdenskrātuve. Saskaņā ar projektu, izmanto lielgabarīta kravu novirzīšanai no a/c P132/A5 mezgla.	II		Pievienojums tiek veidots kā DIV kategorijas iela, nodrošinot savienojumu starp A5 un Loka ceļu. Saglabāta esošā pievienojuma kategorija. Ir jārisina ceļa zīmju izvietojums, lai saglabātu ceļa izveides mērķi – lielgabarīta kravu novirzīšanas ceļš, nevis ikdienas pārvietošanās iela.
10	80760110166	Uz īpašumu "Ingāri"	III		
11	80760110128	uz īpašumu "Zīlītes"	III		
12	80760110765	no A5 Babītes virz uz P132	I		
13	80760110765	no P132 uz A5 uz Salaspils virz.	I		

14	80760110765	no P132 uz A5 uz Babītes virz.	I		
15	80760110765	no A5 Salaspils virz uz P132	I		
16	80760111013	Uz dārziņu kooperatīvu	III		Saglabājams līdz lēngaitas joslas izbūvei (Lokālplānojuma risinājums)
16.1.	pie 80760110032	Nelikumīgs pievienojums			Likvidējams
16.2.	pie 80760110032 blakus	Nelikumīgs pievienojums			Likvidējams pēc lēngaitas joslas izbūves.
	80760110081				Piekluve zemes vienībai no otras puses.
17	80760110637	Uz vairākiem īpašumiem	II		Saglabājams līdz lēngaitas joslas izbūvei (Lokālplānojuma "Jaunmārupes vasarnīcu teritorija "Mazcenas dārzi"" risinājums)
18	80760110653	Valsts vietējais a/c V14 Jaunmārupe - Skulte	I		
19	80760110800	V19 Pievedceļš Mārupes darbu vadītāja iecirknim	I		
20	80760110217	Mazcenu kapi	IV		IV kategorijas pievienojums. Nav paredzēts piekluvei.
21	80760100002	Ceļa servitūts uz zemes gabalu 80760100002	III	I	Būs savienojošs ceļš, veidojams vienā mezglā ar Nr.22 un jauno ceļu no teritorijas plānojuma. Nosakāma kategorija I pēc izbūves.
22	8076010049	C8 Mazeiķi - Apvedceļš	II	I	Tiks pārbūvēts pēc krustojuma pārbūves. Vienā mezglā ar Nr.22 un jauno ceļu no teritorijas plānojuma.
23	80760090047	Servitūta ceļš uz vairākiem īpašumiem	III	II	
24	80760040038	Servitūta ceļš uz vairākiem īpašumiem	III	II	Nosakāma kategorija II, jo pievienojums apkalpo blīvi apdzīvot vietu ar vairākām mājām. Nākotnē saistībā ar aizsardzības objekta attīstību izvērtējama iespēja mainīt ceļa pievienojuma kategoriju uz I
24.1.					Pievienojums netiek paredzēts. Likvidējams.
25	80480070153	no A5 no Babītes virz uz A9 (arī V14)	I		
26	80480070153	no A9 no Liepājas virz uz A5 uz Salaspils virz.	I		

2.8. Izvērtējums par transporta risinājumiem valsts vietējas nozīmes autoceļam V14 (Jaunmārupe - Skulte)

Valsts vietējas nozīmes autoceļam V14 (Jaunmārupe - Skulte) ir izvērtēti esošie pievienojumi no zemes vienībām un esošie ielu pievienojumi un sagatavots priekšlikums par nepieciešamajām izmaiņām. Kopsavilkums pieejams Tabula 13.

Tabula 13 Pievienojumu skaita izmaiņas valsts vietējas nozīmes autoceļam V14, kopsavilkums

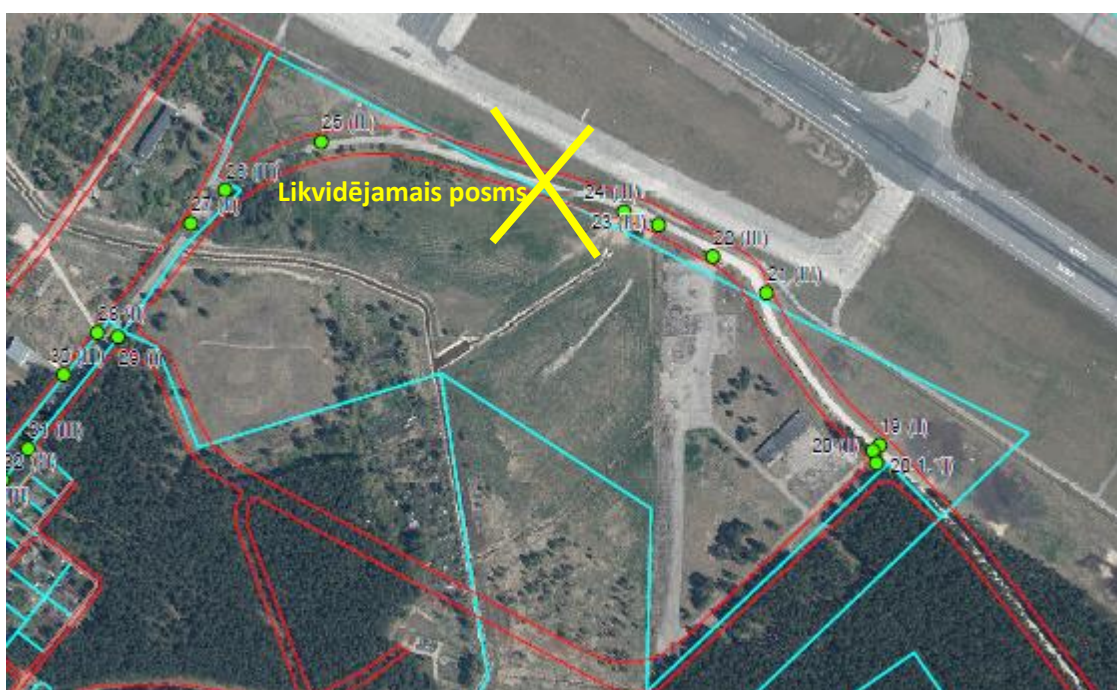
Pievienojumu skaits	56
Zemes vienības bez esoša pievienojuma/ nav iespēju nodrošināt ne no valsts autoceļa	3
Likumīgi pievienojumi	33
Nelikumīgi (nav ziņu) pievienojumi	23
Likvidējami pievienojumi	3 (pēc V14 trases pārceļšanas iespējams vairāk likvidējamo pievienojumu)
Jauni pievienojumi	4
Kategoriju izmaiņas (no jauna noteiktas/mainīta)	46

Detalizēts izvērtējums un informācija par katru pievienojuma vietu valsts vietējas nozīmes autoceļam A5 Rīgas apvedceļš (Salaspils–Babīte)) pieejams Autoceļa V14 posmā no Skultes ciema līdz Babītes novada robežai atrodas vairāki pievienojumi SIA “Rīgas meži” (Nr.52 – Nr.56). Pievienojumiem noteikta IV kategorija, jo šie pievienojumi ir nepieciešami kā piekļūšana mežu teritorijām ugunsgrēka gadījumā. Tomēr nākotnē ir nepieciešams VAS “Latvijas valsts ceļi” un SIA “Rīgas meži” izvērtēt pievienojumu skaitu un iespējamo to apsaimniekošanu (slēdzamas barjeras, ierobežojošas ceļa zīmes, tml.).

Tabula 14 Tabula 9.

Nemot vērā VAS “Starptautiskā lidosta “Rīga”” norādi par lidostas paplašināšanu, sagatavots priekšlikums par autoceļa V14 trases maiņu, kas ietverts Mārupes novada teritorijas plānojuma grozījumos.

Autoceļa trases izmaiņas būtu nepieciešamas posmā no pievienojuma Nr.20 (Skultes iela 14) līdz pievienojumam Skultes ielai pie pievienojuma Nr.28. Pievienojumi Nr.22 – līdz Nr.27 tiktu atstāti lidostas pusē, autoceļa projektēšanas laikā lemjot par to saglabāšanu un pievienošanu pie pārceļamā posma jaunās trases vai likvidēšanu (skatīt Attēls 12 Attēls 1).



Attēls 12 Autoceļš V14, pārvietojamā trase

Autoceļa V14 posmā no Skultes ciema līdz Babītes novada robežai atrodas vairāki pievienojumi SIA “Rīgas meži” (Nr.52 – Nr.56). Pievienojumiem noteikta IV kategorija, jo šie pievienojumi ir nepieciešami kā piekļūšana mežu teritorijām ugunsgrēka gadījumā. Tomēr nākotnē ir nepieciešams VAS “Latvijas valsts ceļi” un SIA “Rīgas meži” izvērtēt pievienojumu skaitu un iespējamo to apsaimniekošanu (slēdzamas barjeras, ierobežojošas ceļa zīmes, tml.).

Tabula 14 Pievienojumu skaita izmaiņas valsts vietējas nozīmes autoceļam V14

Nr. kartē	Zemes īpašuma kadastra Nr.	Apraksts(aprikojums, paredzētā ceļa pievienojuma funkcija)	Reģ. kat.	Piedāvātā kat., ja jauns pievienojums/ kat.maīna	Pievienojuma izmaiņas
1	80760110217	uz zemes gabalu "Mazcenu kapi" (uz kapiem)	II	III	
2	80760110217	uz zemes gabalu "Mazcenu kapi" (uz kapiem)	II		
3	80760110217	uz zemes gabalu "Mazcenu kapi" (uz kapiem)	II	III	

4	80760110217	uz zemes gabalu "Mazcenu kapi" (uz kapu teritoriju)		III	Pievienojums uz 80760110638
	80760110638				Pievienojums veidojams caur kadastru 80760110217
4.1.	80760100005			IV	Nav pievienojuma. Veidojams jauns
5	80760130001	uz zemes gabalu "Rīgas pilsētas meža fonds" (uz mežu)		III	Ceļš reģistrēts kā servitūts, nav uzrādīts zemes rob. plānā 1999.g.
6	80760100005	uz zemes gabalu "Ceri 1" (uz lielu dīķi)		III	Projekts Nr. 10197 (dīķa projekts). Nav AS "LVC" saskaņojuma. Projekts Nr. 7224 - 4.09.2008. ir AS "LVC" saskaņojums (4.3.1-935) detālpārplānojumam, taču detālpārplānojums ir atcelts.
7	80760100003	uz zemes gabalu "Mārtiņi" (uz uzņēmuma teritoriju)		III	Nelikumīgs. Projekts Nr. 766, nav AS "LVC" saskaņojuma. Legalizēts.
8	80760100065/ 80760100068	uz zemes gabalu "Saulceri" ar kad.nr. 80760100058 (uz māju)		III	Vēsturisks pievienojums
9	80760130001	uz zemes gabalu "Rīgas pilsētas meža fonds" (uz mežu)			Nelikumīgs. Likvidējams.
10	80760100068	uz zemes gabala "Augšceri" (uz neapbūvētu teritoriju)		III	Nelikumīgs. Legalizējams
10.1.		Jauns pašvaldības autoceļš		II	Jauns pašvaldības autoceļš.
11	80760100049	pašvaldības ceļš C-8 Mazeiķi Apvedceļš	I		
12	80760130001	uz zemes gabalu "Rīgas pilsētas meža fonds" (uz mežu)			Nelikumīgs. Likvidējams. Piekļuve no jaunveidojumā pašvaldības ceļa. Šī ir caurbraukšana. Ceļa īsināšana.
13	80760130001	uz trīs mājām		III	Reģistrēts servitūts zemes robežu plānā. Plānā 4m platumā.
14	80760060144	pašvaldības ceļš C-10 Mazeiķi- Priedāji-Stipnieku ceļš	II		
14.1.	80760050028	Uz nekustamo īpašumu ar kad. Nr. 80760050028		III	Nav pievienojuma zemes vienībai. Pievienot pie v/v nozīmes autoceļa V14 nr. 80760050028 (Spāres)
15	80760050018	uz zemes gabalu "Mazāvas B" (uz māju)	III		
16	80760050010	uz zemes gabala "Mežnoras" (uz vairāk kā 3 mājām)	II		
17	80760050001	uz zemes gabalu "Mazāvas" (uz māju)	III		
17.1.	80760050026	uz zemes gabalu Nr. 80760050026		III	Nelikumīgs. Jauns pievienojums. Veidot jaunu pievienojumu kad. Nr. 80760050026
18	80760020007	uz zemes gabalu "Ziemeļu iela 18" (meža ceļš)		III	
19	80760020014	uz zemes gabalu "Skultes iela 34" (piebraucamais ceļš pie lidlauka nožogojuma)		II	Vecais pašvaldības ceļa pieslēgumus Zirniši -Akācijas
20	80760020014	uz zemes gabalu "Skultes iela 34" (uz pamestu armijas teritoriju)		II	
20.1.		Valsts vietējas nozīmes autoceļa V14 pārceļšana.		I	Priekšlikums V14 pārceļšanai, ietverot Lidostas teritoriju. Šajā gadījumā tiek likvidēti pievienojumi Nr. 21, 22, 23,24, 25, 26, 27
21	80760020007	uz zemes gabalu "Ziemeļu iela 18" (lidlauka avārijas izeja)		III	
22	80760020014	uz zemes gabalu "Skultes iela 34" (uz pamestu armijas lidlauku)		III	Vēsturisks pievienojums
23	80760020014	uz zemes gabalu "Skultes iela 34" (uz lauku)		III	

24	80760020014	uz zemes gabalu "Skultes iela 34" (uz lauku)		III	
25	80760020014	uz zemes gabalu "Skultes iela 34" (lidmašīnu vērotava)		III	Nelikumīgs
26	80760020007	uz zemes gabalu "Ziemeļu iela 18" (lidlauka avārijas izeja)		III	
27	80760020007	uz zemes gabalu "Ziemeļu iela 18" (lidlauka avārijas izeja)		II	
28	80760020007 (80760020014)	uz zemes gabalu "Skultes iela 35" (uz lidlauka teritoriju)	II		
29	80760010041	uz zemes gabalu "Skultes iela 32" (uz neapbūvētiem zemes gabaliem)		I	Vēsturiskais ceļš uz Skultes dārzniecību 1953.g. Pārceltā v/v autoceļa V14 pievienojuma vieta.
30	80760020007	uz zemes gabalu "Ziemeļu iela 18" (uz lidlauka teritoriju)		III	
31	80760010072	nelegāla nobrauktuve uz māju "Skultes iela 1" kad.nr. 80760010027		III	Vēsturiskais ceļš uz Skultes dārzniecību 1953.g.
32	80760010072	nelegāla nobrauktuve uz māju "Skultes iela 2" kad.nr. 80760010028		III	Pievienojums no 1953.g.
33	80760020007	uz zemes gabalu "Ziemeļu iela 18" (uz lidlauka teritoriju)		III	
34	80760010072	nelegāla nobrauktuve uz māju "Skultes iela 3" kad.nr. 80760010029		III	Pievienojums no 1953.g
35	80760010072	nelegāla nobrauktuve uz māju "Skultes iela 5" kad.nr. 80760010031		III	Pievienojums no 1953.g
36	80760020007	uz zemes gabalu "Ziemeļu iela 18" (uz lidlauka teritoriju)		III	
37	80760010033	nelegāla nobrauktuve uz māju "Skultes iela 7"		III	Pievienojums no 1953.g
38	80760010022	nelegāla nobrauktuve uz māju "Skultes iela 10" (uz daudzīvokļu māju)		III	Pievienojums no 1953.g
39	80760010072	pašvaldības iela I-137 Skultes iela	I		Vēsturisks pievienojums
40	80760010017	zemes gabals "Skultes iela 22" (uz uzņēmuma teritoriju)	II		Vēsturisks pievienojums
41	80760010072	pašvaldības iela I-137 Skultes iela		II	Vēsturisks pievienojums
42	80760010072	pašvaldības iela I-137 Skultes iela		II	Vēsturisks pievienojums
43	80760010072	pašvaldības iela I-137 Skultes iela		II	Vēsturisks pievienojums
44	80760010035	uz zemes gabalu "Skultes iela 31" (Skultes iela uz daudzīvokļu mājām)	II		
45	80760010014	uz zemes gabalu "Skultes iela 19" (uz daudzīvokļu māju)		II	Vēsturisks pievienojums
46	80760010048/ 80760010025	uz garāžu kooperatīvu		II	Vēsturisks pievienojums
47	80760010047	uz zemes gabalu "Skultes iela 28" (uz uzņēmuma teritoriju)		II	Projekts Nr. 10. Nav AS "LVC" saskaņojuma.
48	80760010037	pašvaldības ceļš	II		
49	80760130001	savieno pašvaldības ceļu ar a/c V14	I		
50	80760040044	pašvaldības ceļš C-9 Mazieķi Silkalēji	I		
51	80760040044	pašvaldības ceļš C-9 Mazieķi Silkalēji	I		
52	80760130001	uz zemes gabalu "Rīgas pilsētas meža fonds" (uz mežu)		IV	Drošības ceļš ugunsdzēsības vajadzībām SIA "Rīgas meži.

					Jāvienojas par piekļuves kārtību ar AS "LVC".
53	80760130001	uz zemes gabalu "Rīgas pilsētas meža fonds" (uz mežu)		IV	Drošības ceļš ugunsdzēsības vajadzībām SIA "Rīgas meži. Jāvienojas par piekļuves kārtību ar AS "LVC".
54	80760130001	uz zemes gabalu "Rīgas pilsētas meža fonds" (uz mežu)		IV	Drošības ceļš ugunsdzēsības vajadzībām SIA "Rīgas meži. Jāvienojas par piekļuves kārtību ar AS "LVC".
55	80760130001	uz zemes gabalu "Rīgas pilsētas meža fonds" (uz mežu)		IV	Drošības ceļš ugunsdzēsības vajadzībām SIA "Rīgas meži.
55.1.	80760130001	uz zemes gabalu "Rīgas pilsētas meža fonds" (uz mežu)		III	Likumīgs, saskaņā ar robežu plānu.
56	80760130001	uz zemes gabalu "Rīgas pilsētas meža fonds" (uz mežu)		IV	Drošības ceļš ugunsdzēsības vajadzībām SIA "Rīgas meži. Jāvienojas par piekļuves kārtību ar AS "LVC".

3. Sabiedriskais transports

Mārupes novada pasažieru pārvadājumus saistībā ar Rīgu nodrošina sabiedriskais transports, ko veido Rīgas pilsētas maršrutu autobusi, maršruta taksometri, elektrovilcieni, kā arī Mārupes novada vietējie skolas autobusi. Novadā pieejamais sabiedriskais transports savieno novada ciemus ar novada administratīvo centru, Mārupes ciemu, kā arī ar Rīgu, Olaini un Jelgavu.

Rīgu ar Mārupes novadu savieno pieci Rīgas satiksmes autobusi. Visbiežāk kursē 25. autobuss (Rīga – Mārupe), kas nodrošina papildus reisu rītos un pēcpusdienās jeb laikā, kad jānokļūst uz un no darba vai skolas. Sabiedriskais transports nodrošina nokļūšanu Rīgas centrā, taču būtiska problēma ir neesošais savienojums ar blakus esošo Rīgas apkaimi – Ziepniekkalns, kurā mācās un ar ārpuskolas aktivitātēm nodarbojas skolēni. Sabiedriskā transporta tiešs Mārupes savienojums ar Ziepniekkalnu nav.

10. autobuss veic maršrutu no Jaunmārupes uz Rīgas centru, kursējot pa Daugavas un Tēriņu ielu. Savukārt 55. autobuss no Jaunmārupes uz Rīgas centru kursē pa Stīpnieku ceļu. Katrs autobuss brauc reizi stundā, taču laiku grafiki nav sakārtoti racionāli. Piemēram, abu autobusu atiešanas laiki no rītiem ir ar deviņu minūšu starpību, kad tajā pašā laikā iepriekšējie un nākamie autobusi kursē ar 40 minūšu intervāliem. Arī starp 10. autobusu un mikroautobusu Nr. 5433 ir pusstundu garas pauzes.

Otra konstatētā problēma – Jaunmārupē sabiedriskie transporti kursē līdzīgos maršrutos, braucot pa Mazcenu aleju un Ozolu ielu. Lai nokļūtu uz pieturu, iedzīvotājiem jāiet liels loks, jo taisnākais ceļš iet caur pļavu – nav izveidotas gājēju ietves.

Būtiska problēma ir neesošs tiešais Mārupes un novada ciemu savienojums ar Lidostu “Rīga” vai Skulti, kā arī sabiedriskais transports pašā Mārupē. Bez velosipēda vai automašīnas Mārupes iedzīvotājiem nav iespējams nokļūt Mārupes novada pašvaldībā, Kultūras namā.

Mārupes novadā kursē arī vietējie skolas autobusi (kartes pieejamas: <http://www.marupe.lv/lv/izglitiba/skolenu-autobusu-marsruti>):

- Mārupes vidusskola – Jaunmārupes pamatskola – Mārupes Mūzikas un mākslas skola;
- Mārupes Mūzikas un mākslas skola – Mārupes pamatskola – Ziepniekkalna sākumskola – Rīgas 94. vidusskola;
- Jaunmārupes pamatskola – Mārupes novada Dome;
- Mārupes vidusskola – Jaunmārupes pamatskola – Babītes vidusskola;
- Babītes vidusskola – Skulte;
- Babītes vidusskola – Jaunmārupes pamatskola – Mārupes mūzikas un mākslas skola – Mārupes vidusskola;
- Skulte – Jaunmārupes pamatskola.

Sabiedriskā transporta pārvadājumi starp skolām ir pietiekami daudzveidīgi, tomēr joprojām nepilnīgi. Trūkst maršrutu, kas skolēnus nogādātu sporta centros un maršrutu, kas ietu gar pirmsskolas izglītības iestādēm.

Detalizēti izvērtējot un ņemot vērā Mārupes novadā pēdējā desmitgadē realizēto apbūvi, daudzviet sabiedriskā transporta pieejamība vērtējama kā nepietiekama, jo tuvākā sabiedriskā transporta pieturvietā no esošās dzīvojamās apbūves atrodas līdz 1 km un tālāk.

3.1. Ierosinājumi

Analizējot esošo situāciju un iedzīvotāju ierosinājumus, var definēt vairākus sabiedriskā transporta satiksmes vājos posmus:

- Neesošs Mārupes savienojums ar Ziepniekkalnu;
- Līdzīgie un neracionālie Jaunmārupes sabiedriskā transporta maršruti;
- Mārupes un novada ciemu savienojums ar Lidostu "Rīga";
- Nepilnīgi skolēnu sabiedriskā transporta maršruti;
- Neesoši maršruti uz pirmsskolas izglītības iestādēm un sporta centru.

Mārupes novadā veiktas vairākas aptaujas par sabiedriskā transporta pieejamību un apmierinātību ar esošo piedāvājumu (aptaujas veikusi Mārupes novada dome, Lidosta). Iedzīvotāji pauž viedokli, ka nepieciešams izveidot sabiedriskā transporta kustību uz vai caur Ziepniekkalnu, jo šajā Rīgas apkaimē mājās vai strādā daļa Mārupes iedzīvotāju. Ir vajadzīgs veidot sabiedriskā transporta plūsmu, kas perpendikulāra jau esošajiem maršrutiem Daugavas un Kantora ielās. Racionālāk būtu kustību veidot pa Lielo ielu. Šāds sabiedriskais transports nodrošinātu ērtu piekļuvi tuvumā esošajam tirdzniecības centram "Spice". Sabiedriskā transporta satiksmi Mārupē nepieciešams organizēt arī pa Rožu ielu.

Ņemot vērā Jaunmārupes ciema paplašināšanos, nepieciešams sabiedrisko transportu novirzīt vai ierīkot pieturas arī uz citām ielām. Pieturvietas ieteicams ierīkot uz Loka ceļa, Ziedkalnu ielas, kā arī uz Auzuņu vai Priežu ielas. Tīraines ciema iedzīvotāji iesaka izveidot sabiedriskā transporta pieturu uz Gaujas ielas. Iedzīvotāju vidū populārs ir viedoklis par tāda maršruta izveidošanu, kas nodrošina nokļūšanu jebkurā Mārupes punktā bez pārsēšanās.

Viens no piedāvātajiem variantiem ir "Kantora iela – Jaunmārupe – Tīraine – Daugavas iela". Skolēniem izdevīgs būtu sabiedriskais transports, kas savieno sporta kompleksus (Tīraine – Jaunmārupe – Mārupe), kā arī papildus maršruts "Mārupes vidusskola – Lielā iela – Mārupes pamatskola – Tīraine". Lai samazinātu privātā transporta lietošanu, vecāki, kuru bērni mājās kādā no pirmsskolas izglītības iestādēm, iesaka veidot sabiedriskā transporta līniju, kas iet gar Brīvās Māras skolu, PII "Mārzemīte", "Zeltrīti", kā arī Skultes PII.

Starp Mārupes iedzīvotājiem ir vairākkārt uzsvērtā nepieciešamība pēc tiešā savienojuma ar Lidostu "Rīga". 2018. gadā pašvaldības veiktās aptaujas rezultātos minēts, ka svarīgi ir ievērot tādus faktorus kā transporta laiki (svarīgi nodrošināt arī brīvdienās, agri no rīta un vēlu vakarā), ērtas pārsēšanās iespējas uz citiem transporta maršrutiem un iekļaujamās pieturas, (piemēram, bērnudārzi, skolas).

Ir ierosināti vairāki varianti tiešā savienojuma izveidei starp Lidostu un Mārupes novada galvenajiem centriem – iespējams, pagarinot esoša sabiedriskā transporta maršrutu. Respondenti rosina šī maršruta ietvaros uzlabot Lidostas sasniedzamību ar citiem rajoniem, kas būtu aktuāli lielākam cilvēku skaitam piemēram, Ziepniekkalna, Olaines novada (ciems Stūnīši) un nodrošināt Lidostas savienojumu ar Jelgavas dzelzceļa līniju. Vērtīgi būtu savstarpēji savienot galvenos Mārupes novada ciemus un centrus – Mārupe, Jaunmārupe, Skulte, Tīraine un Vētras. Maršruta savienošana ar t/c "Spice" rajonu savukārt nozīmīgi uzlabotu Mārupes novada iedzīvotāju iespējas nokļūt Rīgas centrā un citos Rīgas rajonos¹³.

Mārupes teritoriju nākotnē iespējams nodrošināt ar sabiedrisko transportu, pagarinot sabiedriskā transporta kustības maršrutu, kas iet pa Vecozolu ielu un Jelgavas ceļu un novirzot to uz Lapiņu dambi un Lokāļplānojuma teritoriju.

¹³ Aptaujas rezultāti par sabiedriskā transporta nepieciešamību no Lidostas uz Mārupi 2018.gada 1.-31.augusts

Lai Mārupes un Tīraines iedzīvotājiem, kā arī plānotās sporta un aktīvās teritorijas apmeklētājiem nodrošinātu sasaisti gan ar Mārupes administratīvo centru, gan Rīgas un Jelgavas virzienu, t.sk. no dzelzceļa elektrovilcienu pieturvietas "Tīraine", lokālpārveiduma "Sportam un aktīvai atpūtai paredzētās teritorijas attīstībai Mārupes novada Tīraines ciema daļā" paskaidrojuma raksta risinājumu priekšlikumi ietver divus variantus sabiedriskā transporta kustības organizācijai perspektīvā:

- variants Nr.1 ietver priekšlikumu pagarināt sabiedriskā transporta maršrutu, kas iet pa Vecozolu ielu, attiecīgi lokveidā to no Vecozolu ielas virzot pa Zeltrītu ielu, Lapiņu dambi un plānoto Lokālpārveiduma teritorijas centrālo ielu;
- variants Nr.2 ietver priekšlikumu virzīt sabiedrisko transporta maršrutu pa Vecozolu ielu, Jelgavas ceļu un Lapiņu dambi, izveidojot iekšējo mazo loku Lokālpārveiduma teritorijā - Lapiņu dambis - plānotā jaunveidojamā Lokālpārveiduma teritorijas centrālā iela – plānotā iela gar Lokālpārveiduma teritorijas ziemeļu robežu - Zeltrītu iela - Lapiņu dambis. Priekšlikumi sabiedriskā transporta kustības organizācijai izvērtējami un publiski apspriežami pie turpmākās projektēšanas, izvēlētos iedzīvotājiem pieņemamāko un atbilstošāko variantu. Sabiedriskā transporta pieturvietu iespējams izvietot Lokālpārveiduma teritorijas centrālajā daļā - Publiskās apbūves P6 teritorijā, kur plānojas arī centrālais laukums¹⁴.

Grafiski priekšlikumi Mārupes novada sabiedriskā transporta izmaiņām ir ietverti 2. pielikuma kartoshēmās.

Tramvaja līnija

2010.gadā tika izstrādāts "Rīgas un Pierīgas mobilitātes plāns" (turpmāk tekstā – RPMP). RPMP izstrādes laikā tika veikta rūpīga infrastruktūras nodrošināšanas, plānu un attīstības analīze. Tika konstatētas transporta sistēmas nodrošinājuma vājās vietas, no kurām viena ir sasaiste starp ostu un lidostu ar Rīgas centru un iekšzemi.

RPMP ir ierosināts jaunas tramvaja līnijas izbūve uz lidostu (RPMP līnija Nr. 1, aizstās pašreizējo līniju Nr. 2, pasākums PT12), kas nodrošinātu labu lidostas savienojumu ar centrālo dzelzceļa staciju un pilsētas centru.

Šī līnija var piesaistīt arī pasažierus no teritorijām, kas atrodas starp lidostu un Rīgas centru, t.sk. no Mārupes ciema ziemeļu daļas. Tramvaja līnijas Nr. 2 pārvirzīšana no Tapešu ielas uz lidostu samazina ekspluatācijas izmaksas. Tas sniedz iespēju izmantot pievilcīgu tramvaja līniju uz lidostu. RPMP izstrādātāji uzskatīja, ka pasažieru plūsma no lidostas ir nepietiekama, lai izmantotu dzelzceļa līniju ar bieži kursējošiem vilcieniem, tāpēc tramvajs tika uzskatīts par vispiemērotāko alternatīvu esošajai autobusu līnijai Nr. 22.

Mārupes novada teritorijas plānojumā 2014.-2026.gadam tika detalizēts RPMP ierosinātais risinājums par jaunas tramvaja līnijas izbūves iespējām uz lidostu, paredzot tā iespējamo trasi caur Mārupes novada ziemeļu daļu. Šī trase ņemta vērā arī izstrādājot "Lokālpārveidums Mārupes un Tīraines ciemu ielu tīkla un sarkano līniju precizēšanai".

Mārupes novada teritorijas plānojumā 2014.-2026.gadam grozījumos ir saglabāta piedāvātā tramvaja līnija.

¹⁴ http://www.marupe.lv/sites/default/files/inline-files/Marupes_Sporta_LKPL_PR_%284%29%20%282%29.pdf

Pielikumi

1. Pielikums Pievienojumu vietas valsts autoceļiem

Mārupes novada teritorijas plānojuma 2014.-2026.gadam grozījumu Grafiskās daļas kartes:

- Pievienojumu vietas valsts galvenajam autoceļam A5 (Rīgas apvedceļš (Salaspils–Babīte))
- Pievienojumu vietas valsts reģionālas nozīmes autoceļam P132 (Rīga - Mārupe (Jaunmārupe))
- Pievienojumu vietas valsts reģionālas nozīmes autoceļam P133 ("Lidostas "Rīga" pievedceļš)
- Pievienojumu vietas valsts vietējas nozīmes autoceļam V13 (Tīraine - Jaunolaine)
- Pievienojumu vietas valsts vietējas nozīmes autoceļam V14 (Jaunmārupe - Skulte)
- Pievienojumu vietas valsts vietējas nozīmes autoceļam V15 (Rīgas robeža – Silnieki - Puķulejas)
- Pievienojumu vietas valsts vietējas nozīmes autoceļam V16 (Pliņciema iela)
- Pievienojumu vietas valsts vietējas nozīmes autoceļam V24 (pievedceļš Mārupes zvēru fermai)

2. Pielikums Sabiedriskais transports