

DARBA ORGANIZĒŠANAS PROJEKTS

SKAIDROJOŠAIS APRAKSTS

Objekta “Mārupes novada Jaunmārupes stadiona pārbūve” darbu organizēšanas projekts izstrādāts, pamatojoties uz SIA “BM-Projekts” izstrādātā būvprojekta datiem.

Būvdarbu organizēšanas projekta izstrāde pamatota uz Ministru kabineta noteikumiem, un spēkā esošajiem būvnormatīviem, kā arī LBN 202-15 “Būvprojekta saturs un noformēšana”.

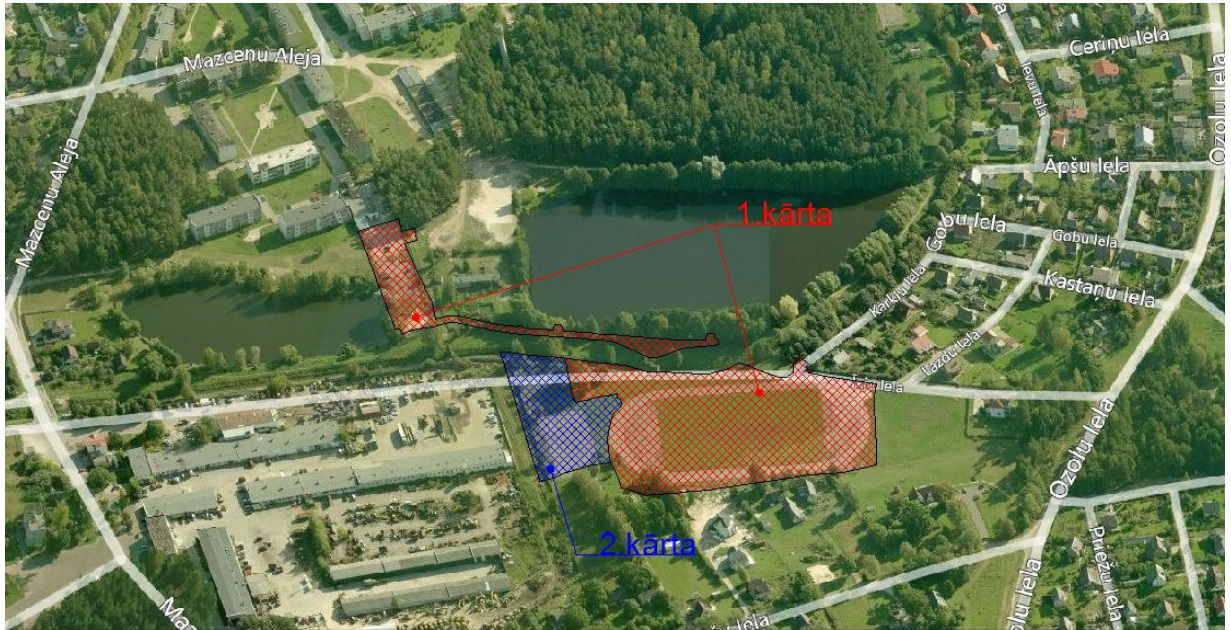
Darba aizsardzības pasākumi veicami atbilstoši objekta darba aizsardzības un ugunsdrošības plānam. Ja šajā darba aizsardzības un ugunsdrošības plāna kādā jomā nav noteiktas konkrētas prasības, tad galvenais būvuzņēmējs darbus organizē, koordinē ievērojot LR “Darba aizsardzības likuma” un tā papildinājumu - MK noteikumu Nr. 660 (2.10.2007.) “Darba vides iekšējās uzraudzības veikšanas kārtība”, MK noteikumu Nr. 92 (25.02.2003.) “Darba aizsardzības prasības, veicot būvdarbus” un MK noteikumu Nr.82 (17.02.2004.) “Ugunsdrošības noteikumi” prasības.

Visi būvniecības – montāžas un demontāžas darbi veicami stingrā saskaņā ar izstrādāto būvprojektu un Latvijas Būvnormatīvos noteikto būvdarbu veikšanas kārtību.

Darbu organizēšanas projekts izstrādāts lai:

1. nodrošinātu racionālu un kvalitatīvu būvdarbu izpildi atbilstoši Latvijas Republikas normatīvo aktu prasībām;
2. sniegtu informāciju par būvdarbu veikšanas laikā veicamajiem darba aizsardzības, darba drošības un ugunsdrošības pasākumiem;
3. novērstu esošo inženierkomunikāciju bojājumus būvdarbu veikšanas laikā;
4. nodrošinātu būvdarbu izpildes higiēnas noteikumus, nekaitīgumu cilvēku veselībai un apkārtējai videi.

Objekta ģeogrāfiskais novietojums:



1. attēls. Projektētais objekts (ar sarkanu kontūru atzīmēta Mārupes novada Jaunmārupes stadiona pārbūves teritorija Īvju ielā 5, Jaunmārupe, Mārupes novads, LV-2167

DARBU ORGANIZĒŠANA BŪVLAUKUMĀ

Būvdarbi plānoti divās kārtās. Atsevišķu kārtu būvlaukuma ģenerālpārus skatīt rasējumu lapās DOP-2 un DOP-3. Būvlaukuma ģenerālpārus sagatavoti atsevišķi katrai kārtai, ja būvniecības laikā tiek apvienotas vairākas kārtas, būvuzņēmējam izstrādājot darba veikšanas projektu jāpiedāvā būvlaukuma ģenerālpārus risinājums, kas ir jāaskaņo ar Pasūtītāju. Būvlaukuma ģenerālpārus sagatavoti sekojošām būvdarbu kārtām:

1. 1.kārta

1. kārta sevī ietver - Tribīņu ēkas izbūvi, futbola laukuma izbūvi, bruģētu laukumu izbūvi, auto stāvvietas izbūvi, rezervistu soliņu izbūvi, karogu mastu izbūvi, tablo izbūvi, inženiertīklu izbūvi, teritorijas labiekārtošanu u.tml..

2. 2.kārta

2. kārta sevī ietver – Lielās konteinertipa ēkas izbūvi, mazās konteinertipa ēkas izbūvi, basketbola laukuma izbūvi, multispēļu laukuma ar tribīni izbūvi, mazo skatītāju tribīņu izbūvi, pludmales volejbola laukuma izbūvi, inženiertīklu izbūvi, teritorijas labiekārtošanu u.tml..

Būvniecības 2.kārtas izbūves laikā slēgti 1.kārtā izbūvēto stadiona apjomu līdz 2.kārtas būvdarbu pabeigšanai.

BŪVDARBU VEIKŠANAS LAUKUMA NOROBEŽOŠANA

Lai izvairītos no cilvēku iekļūšanas bīstamajās zonās, tās jānorobežo ar aizsarg nožogojumiem atbilstoši VS 23407-78 (VS 12.4.059-89), kurš nosaka funkcionālas nozīmes nožogojumu ar aizsargājošām, drošības un brīdinājuma funkcijām, kā arī nožogojumu uzstādīšanas vietu (iekšējo un ārējo) un stiprinājuma veidus. Minētajam standartam jābūt pieejamam atbildīgajam būvdarbu vadītājam un jāatrodas objektā. Objekta nožogojumam paredzēts izmantot esošo žogu un pagaidu pārvietojamo žogu atbilstoši katrai būvniecības kārtai. Pagaidu žoga izvietojumu būvlaukuma norobežošanai skatīt būvlaukuma ģenerālplānā (DOP-2; DOP-3). Iekļūšanai būvlaukumā izmantojami pagaidu divviru vārti atbilstoši izstrādātajiem būvlaukuma ģenerālplānam. Sadržes konteinera vai „moduļi” izvietojums norādīts, izstrādātajā būvlaukuma ģenerālplānā. Darbinieku iekļūšanai un izkļūšanai no objekta paredzēts izmantot tos pašus vārtus, kurus izmanto transporta iekļūšanai un izkļūšanai no objekta.

PAGaidu ĒKAS UN BŪVES

Būvlaukuma teritorijā paredzēts izvietot sekojošas pagaidu ēkas un būves:

1. Birojs būvdarbu vadītājam/ strādājošo sadzīves telpa/ Inventāra noliktava - pārvietojams, konteina tipa, garums 6 m.
2. Pārvietojamā WC – mobilās BIO - tualetes, standarta tipa.

Norādītajām pagaidu ēkām un būvēm ir tikai rekomendējošs raksturs. Pirms būvdarbu veikšanas būvuzņēmējs, izstrādājot darbu veikšanas projektu, veic aprēķinus nepieciešamajam ēku un būvju skaitam.

SATIKSMES ORGANIZĒŠANA BŪVLAUKUMĀ

Saskaņā ar VAS „Latvijas Valsts ceļi” izstrādāto specifikāciju „Ceļu specifikācijas 2014” nodaļu 2.3. būvuzņēmējs atbild par satiksmes organizāciju un darba vietas aprīkošanu būvdarbu laikā. Atbilstoši „Ceļu specifikācijas 2014” (turpmāk CS 2014) pirms darba uzsākšanas būvuzņēmējam jā sagatavo un jā saskaņo par ceļa satiksmes organizāciju atbildīgajās institūcijās Satiksmes organizācijas projekts, kas ietver satiksmes organizācijas un darba vietas aprīkojuma shēmas, nosaka to maiņas kārtību, termiņus un atbildīgo personu.

Visi satiksmes organizēšanas līdzekļi, darba vietu aprīkojuma tehniskie līdzekļi, brīdinājuma ierīces un norobežojušie elementi jā uzstāda atbilstoši LR MK „Noteikumi par darba vietu aprīkošanu uz ceļiem” (Nr.421, 13.05.2009.). Darba vietas aprīkojuma shēmām jābūt saskaņotām šajos noteikumos noteiktajā kārtībā. Satiksmes organizācija paredzēta atbilstoši MK noteikumos Nr. 421 „Noteikumi par darba vietu aprīkošanu uz ceļiem” dotajām tipveida shēmām.

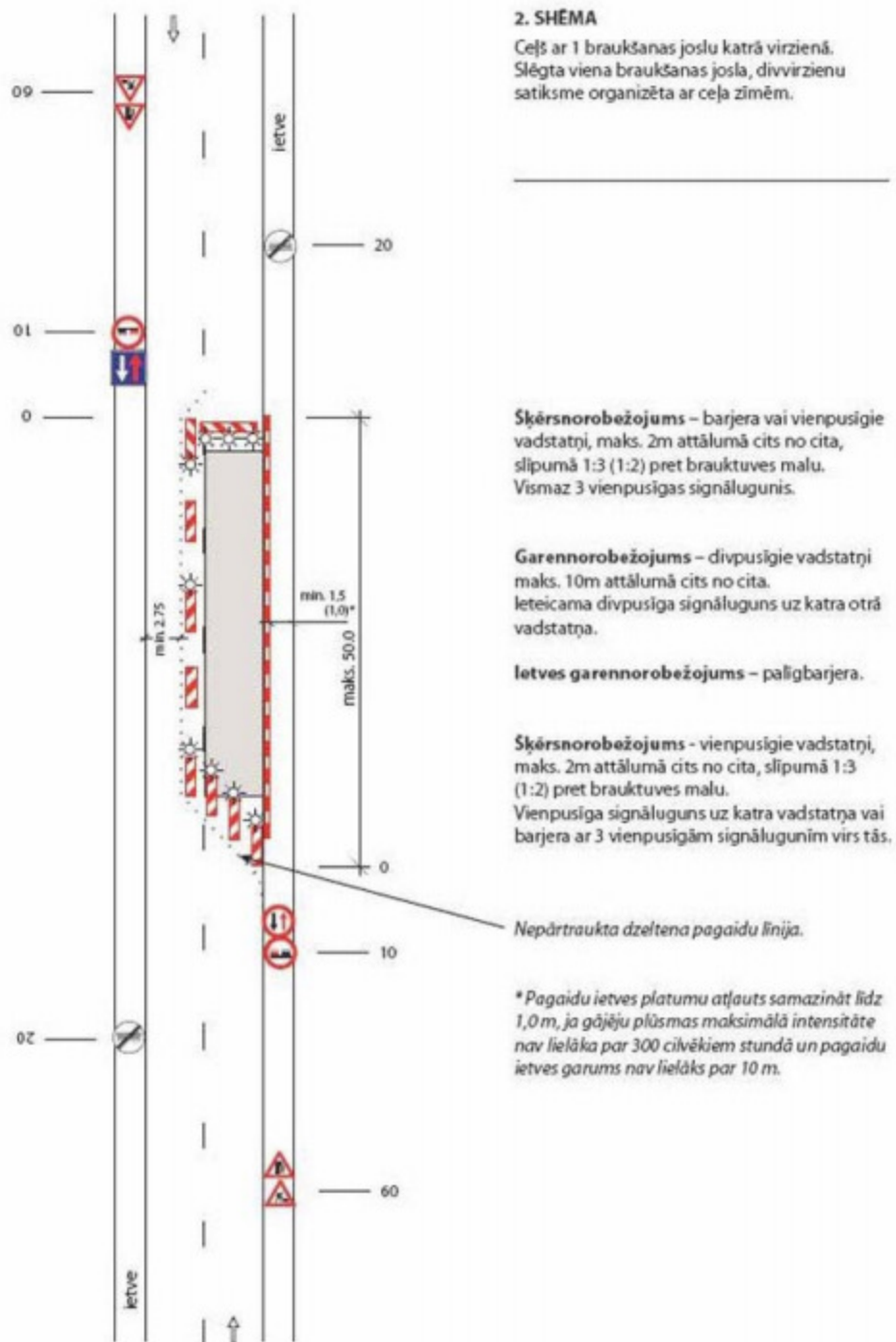
Ceļu posmu izbūves ietvaros jaunizbūvējamā ceļa daļa, kurā tiek veikti būvdarbi, tiek slēgta gājēju kustībai, izmantojot 15. attēlā dotos pagaidu satiksmes organizācijas līdzekļus. Gājēju kustību atļaut tikai pēc pamata minerālmateriālu kārtas sablīvēšanas līdz nepieciešamajai nestspējai (120 MPa). Gājēju kustība pa atjaunojamo segumu darbu laikā tiek slēgta un atjaunojama tikai pēc atkārtotas izbūves.

Balstoties uz doto būvprojektu, būvuzņēmējam pirms būvdarbu uzsākšanas nepieciešams izstrādāt detalizētu Darbu veikšanas projektu! Pārdalot vai apvienojot būvniecības posmus, nedrīkst ierobežot piekļūšanu privātīpašumiem! Arī veicot asfaltbetona seguma demontāžas darbus, nedrīkst ierobežot piekļūšanu privātīpašumiem!

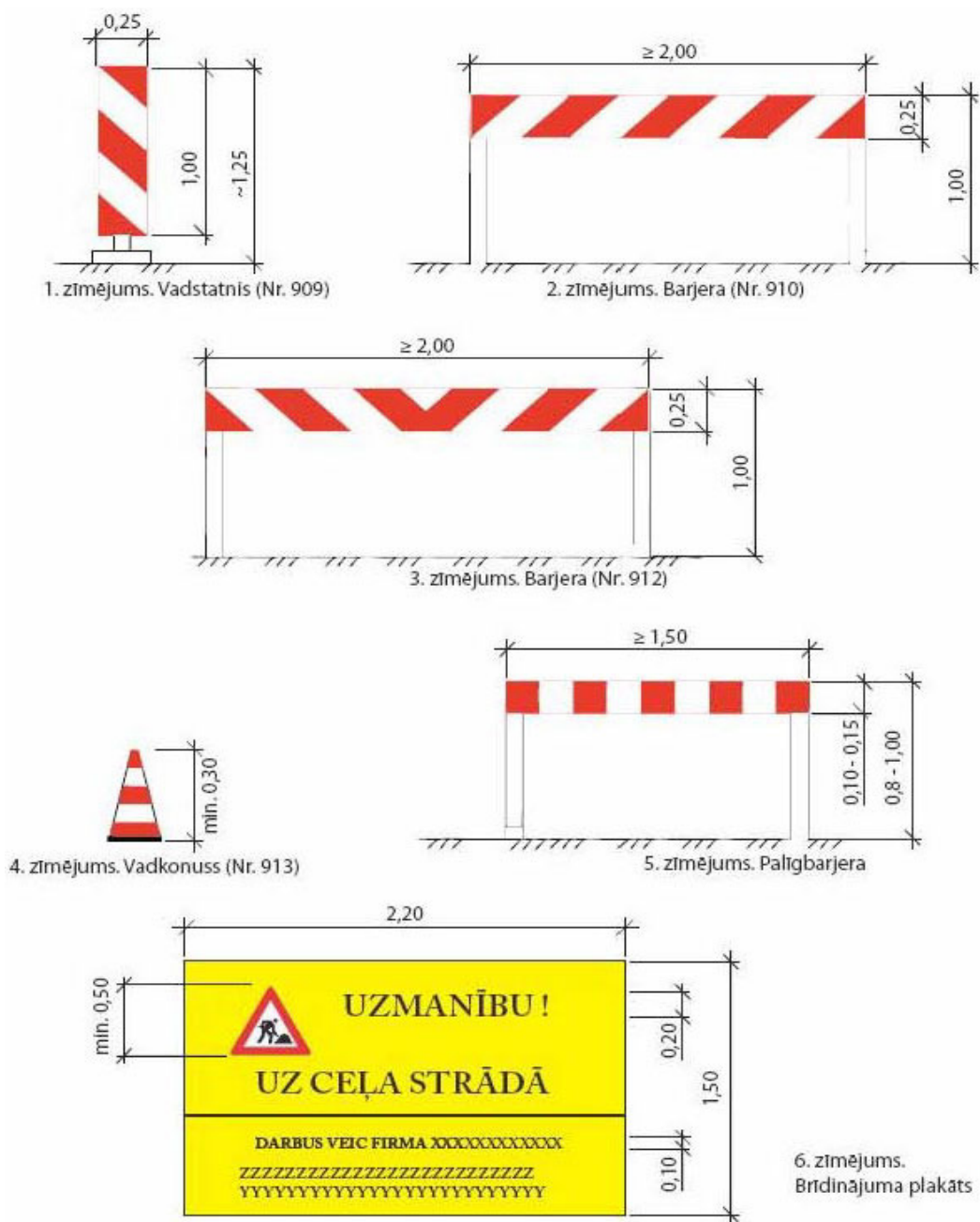
Pēc pazemes inženierkomunikāciju izbūves jāveic jaunas segas pamata slāņu izbūve atbilstoši tehniskajā projektā dotajai dokumentācijai un Ceļu specifikācijām 2014. Pēc pamata kārtu izbūves izbūvējami betona bruģa un asfaltbetona segumi stāvvietām, laukumiem, ietvēm.

Visus remonta zonas ietvaros izbūvējamās ceļa segas slāņus izbūvēt atbilstoši CS 2014 noteiktajām prasībām.

Pēc segumu izbūves veikt aprīkojuma un labiekārtojuma noslēdzošos darbus – ceļa zīmju montāžu u.c.



2. attēls – satiksmes organizācijas shēma



3. attēls – būvdarbu gaitā izmantojamie pagaidu satiksmes organizācijas līdzekļi

Demontāžas darbu laikā transporta kustība objektā organizējama tā, lai transports neatrodas būvdarbu tehnikas darbu zonā. Būvuzņēmējam jāņem vērā tas, ka teritorijā ir ierobežota izmēra ceļi un laukumi. Izvēloties tehniku ar kādu paredzēts veikt demontāžas darbus, kā arī izvēloties transportu, ar kādu tiks veikta materiālu piegādi un būvgрузu aiztransportēšanu no būvlaukuma, būvuzņēmējam jāņem vērā teritorijas īpatnības būvlaukumā.

Transporta kustība būvlaukumā un tā pievadceļos organizējama atbilstoši vispārējo ceļu satiksmes noteikumu prasībām. Maksimālais pieļaujamais transporta kustības ātrums būvlaukuma teritorijā - 5 km/h.

Būvuzņēmējs ir atbildīgs par satiksmes organizēšanu būvlaukumā un pievadceļos, ja tie attiecas uz būvdarbiem, un būvdarbu vietas aprīkošanu.

APSARDZES SISTĒMAS IZVEIDE

Būvuzņēmējam būvlaukumā jānodrošina materiālo vērtību fiziska apsardze 24 stundas diennaktī. Būvlaukuma fiziskā apsardze nodrošina pret nepiederošu personu (t.i. personu bez speciālas caurlaides) iekļūšanu būvlaukuma teritorijā, kā arī veic ienākošo/izejošo materiālu, elektroinstrumentu un iekārtu reģistrāciju un kontroli. Būvlaukuma apsardzes darbinieki jānodrošina ar mobilajiem sakaru līdzekļiem, kā arī to akumulatoru bateriju uzlādēšanas iespēju. Pēc darba laika beigām, apsargam ir jāveic objekta apgaita, apsekojot objektā vietas, kur notiek būvdarbi. Būvlaukuma fiziskā apsardze jānodrošina visām būvniecības kārtām.

BŪVDARBU VEIKŠANA

Būvdarbu veikšanas laikā jāievēro videi draudzīgas (zaļās) būvniecības pamatprincipi:

1. ilgtspējīgas dzīves vides attīstīšana;
2. samazināts enerģijas patēriņš;
3. samazināts ūdens patēriņš;
4. videi un veselībai draudzīgu materiālu izvēle;
5. atjaunojamu resursu izmantošana;
6. paaugstināta ēku iekšējās vides kvalitāte;
7. novatoriski risinājumi būvniecībā.

Visiem būvobjektā esošajiem speciālistiem ir jābūt kvalificētiem energoefektīvas būvniecības veikšanā. Nepieciešamības gadījumā būvuzņēmējam jāveic strādnieku apmācība, atbilstoši zaļā iepirkuma principiem, būvdarbu veikšanai.

Ierīkojot būvlaukumu, apgaismojumam jāizmanto energoefektīvas apgaismes ierīces. Visu būvniecības laiku jāseko līdzi energopatēriņam būvdarbu izpildē. Nav pieļaujama nelietderīga elektroierīču darbība. Ūdens resursu izmantošanas kontrole atbilstoši vides aizsardzības prasībām

būvdarbu laikā un videi draudzīgas būvniecības pamatprincipiem. Pielietojamo darbu izpildes metožu un tehnoloģiju kvalitātes kontroli veic būvuzraugs un autoruzraugs, atbilstoši spēkā esošajiem likumiem un normatīvajiem aktiem.

Būvdarbi jāplāno un jāveic tā, lai trokšņa līmenis, kas nonāk līdz apkārtējo ēku iemītniekiem un apkārtnē esošiem cilvēkiem, ir tik zems, ka neapdraud veselību un ļauj strādāt un atpūsties normālos apstākļos. Izmantojamajai būvniecības tehnikai jāatbilst galvenajiem ekomarkējuma Zilais eņģelis kritērijiem, kas ir ekomarkējums zema trokšņu līmeņa būvniecības iekārtām (RAL-UZ 53).

BŪVDARBU VEIKŠANAS DOKUMENTĀCIJA

Būvdarbu veikšanas laikā būvobjektā pastāvīgi jāatrodas sekojošai dokumentācijai:

1. būvatļaujai (kopijai),
2. darbu veikšanas projektam konkrētajā brīdī veicamo būvdarbu izpildei,
3. būvdarbu žurnālam,
4. autoruzraudzības žurnālam,
5. uzņēmēja līguma kopijai,
6. strādājošo sarakstam ar noslēgto darba līgumu kopijām,
7. strādājošo darba laika uzskaites tabulai,
8. darba drošības instrukcijas darba vietā žurnālam,
9. strādājošo identifikācijas kartēm ar fotogrāfijām.

Būvdarbu veikšanas laikā regulāri jāaizpilda MK noteikumi Nr.500 “Vispārējie būvnoteikumi”

5.4. nodaļā norādītā dokumentācija.

Veicot atbildīgu būves konstrukciju, kā arī nākošajos darba posmos aizsegtu būves daļu izbūvi, pēc darbu pabeigšanas obligāti jāaizpilda nozīmīgo konstrukciju elementu un segto darbu pieņemšanas aktus. Darbu turpināšana bez minēto aktu noformēšanas kategoriski aizliegta. Sastādītos aktus reģistrē būvdarbu žurnālā. Būvdarbu žurnālā reģistrē arī būvei piegādāto materiālu sertifikātus un citus materiālu kvalitāti apliecinošus dokumentus.

BŪVDARBU VEIKŠANA

VISPĀRĪGI

Būvuzņēmējam jāņem vērā, ka būvdarbi notiek pilsētā. Būvuzņēmējam, būvdarbu laiku jānodrošina piekļuve inženierkomunikāciju apkalpojošajiem dienestiem un teritorijas apsaimniekotājam, kuriem nepieciešams būvdarbu laikā atrasties laukuma teritorijā norobežotajās būvdarbu zonās. Pirms augstāk minēto personu nākšanas būvlaukuma norobežotajā zonā, būvuzņēmējam jāveic drošības instruktāža par atrašanos būvlaukumā un jāizsniedz caurlaides. Pēc instruktāžas noklausīšanās, augstāk minētās personas veic atbilstošus ierakstus darba drošības žurnālā, ko apliecina ar savu parakstu, par drošības instruktāžas noklausīšanos.

Būvniecības periodā, teritorijā esošajiem, saglabājamajiem kokiem, pie kuriem tuvāk par 5m plānota transporta kustība un būvniecības darbi, ap stumbriem uzstādāmi dēļu vairogi 2.50m augstumā.

Būvgružu izvešana, jāveic noslēgtos konteineros, vai pārklājot kravas nodalījumus ar tīklu, kas nepieļauj būvgružu izbiršanu un izkrišanu no transportlīdzekļa.

Pēc būvdarbu beigšanas tiek veikti labojumi ceļu segumiem un tie nodoti tādā stāvoklī, kādā tie bija pirms būvdarbu uzsākšanas, teritorijā tiek veikta jauno ceļu un laukumu izveide.

Pirms darbu uzsākšanas būvuzņēmējam jāizstrādā darbu veikšanas projekts (DVP), un jāaskaņo likumā noteiktajā kārtībā. Darbu veikšanas projektā uzrādāms paredzētais darbu ilgums, būvdarbu tehnoloģiskie procesi un tehnoloģiskās shēmas.

Plānotā darbu secība uzrādīta būvdarbu veikšanas secības sadaļā.

Pirms būvdarbu uzsākšanas būvuzņēmējam jāveic drošības instruktāža personālam, kam nepieciešams uzturēties būvdarbu teritorijā.

BŪVDARBI

Uzsākot būvdarbus paredzēts ierīkot piebraucamā ceļa un laukuma pamatkārtas, kas būvniecības gaitā kalpos kā pagaidu piebraucamie ceļi un laukumi.

Betonēšanas darbiem izmantojami betona sūkņi un rūpnieciski ražots betons. Betonēšanas darbus veikt atbilstoši „BK” sadaļā uzrādītajiem norādījumiem.

Būvprojektā paredzēts izbūvēt arī ārējās inženierkomunikācijas. Veicot būvdarbus pie atvērtām tranšējām inženiertīklu izbūvei, ārpus norobežotās būvlaukuma zonas, tranšejas jānorobežo ar barjerām un brīdinājuma lentām, lai novērstu cilvēku iekrišanu tranšējās. Ja tranšejas ir atvērtas arī diennakts tumšajā periodā, tad būvuzņēmējam jānodrošina šīs teritorijas izgaismošana, lai šīs vietas būtu redzamas un nepieļautu cilvēku iekrišanu tajās. Visi inženiertīklu risinājumi izbūvējami atbilstoši inženiertīklu sadaļu izstrādātajiem risinājumiem.

BŪVDARBU VEIKŠANAS SECĪBA

Ieteicama sekojoša darbu izpildes secība būvdarbiem:

1. Būvlaukuma sagatavošanas un ierīkošanas darbi (pagaidu nožogojuma uzstādīšana, pagaidu būvju izvietošana, koku izzāģēšana, pagaidu ceļu un laukumu ierīkošana, u.c. darbi);
2. Teritorijas apgaismojuma ierīkošana;
3. Demontāžas darbi;
4. Projektētās teritorijas nožogojuma un vārtu ierīkošana;
5. Būvbedres rakšana;
6. Pamatu ierīkošana būvēm, norobežojošiem elementiem, vingrošanas iekārtām u.c.;
7. Konstrukciju montāža;
8. Inženierkomunikāciju ierīkošana;
9. Sporta laukumu un skrejceļa pamatkārtu ierīkošana;
10. Ceļu, celiņu un laukumu pamatkārtas ierīkošana;
11. Moduļu ēku uzstādīšana;
12. Sporta laukumu un skrejceļa virskārtas ierīkošana;
13. Ceļu, celiņu un laukumu virskārtas ierīkošana;
14. Teritorijas labiekārtošana, sporta laukumu inventāra uzstādīšana;
15. Pagaidu ēku un būvju aizvešana;
16. Teritorijas nožogojuma noņemšana;
17. Būvobjekta nobeiguma darbi;
18. Labiekārtošanas darbi.

Norādītā būvdarbu veikšanas secība ir rekomendējoša.

Veicot būvdarbus, norādītos darbus iespējams veikt vienlaicīgi, ievērojot loģisku darbu secību.

BŪVNIECĪBAS SAGATAVOŠANAS DARBI

Būvdarbus drīkst uzsākt pēc tam, kad būvvalde ir izdarījusi atzīmi būvatļaujā par visu tajā ietverto projektēšanas nosacījumu izpildi, būvdarbu uzsākšanas nosacījumu izpildi un būvatļauja kļuvusi neapstrīdama.

Persona, kurai ir izdota būvatļauja, iesniedz būvvaldei normatīvajos aktos noteiktos dokumentus.

Pirms būvdarbi vēl nav uzsākti, galvenais būvuzņēmējs veic visus teritorijas aizsardzības darbus pret nelabvēlīgām dabas un ģeoloģiskām parādībām, kā arī esošās apbūves apstākļos iezīmē un norobežo bīstamās zonas, nosprauž esošo pazemes komunikāciju un citu būvju asis,

vai iezīmē to robežas, kā arī nodrošina transportam un gājējiem drošu pārvietošanos un pieeju esošajām būvē un infrastruktūras objektiem.

Būvniecības sagatavošanas darbu laikā nepieciešams veikt sekojošus pasākumus:

1. teritorijas norobežošana;
2. būvdarbu vadītāja un strādnieku sadzīves konteineru ierīkošanu;
3. pārvietojamās WC – mobilās Bio-tualetes, standarta tipa uzstādīšana;
4. sarga telpas konteineru uzstādīšanu;
5. lielpasargājamā būvmateriālu nokraušanas laukuma ierīkošanu;
6. būvtafeles ierīkošanu pie ieejas būvlaukumā;
7. būvgružu konteineru novietnes ierīkošanu.

Pirms būvniecības sagatavošanas darbu uzsākšanas veikt visus nepieciešamos saskaņošanas darbus.

BŪVDARBU KVALITĀTES KONTROLE

Saskaņā ar MK noteikumiem Nr.529 „Ēku būvnoteikumi” 7.4. nodaļas 124.punktam, par būvdarbu kvalitāti ir atbildīgs būvdarbu veicējs. Būvdarbu kvalitātes kontrole sevī ietver (MK noteikumi 529 „Ēku būvnoteikumi” 125. punkts):

1. būvdarbu veikšanas dokumentācijas, piegādāto būvizstrādājumu un konstrukciju, ierīču, mehānismu un līdzīgu iekārtu sākotnējo kontroli;
2. atsevišķu darba operāciju vai darba procesu tehnoloģisko kontroli;
3. pabeigtā (nododamā) darba veida vai būvdarbu cikla (konstrukciju elementa) noslēguma kontroli.

Pabeigtos nozīmīgo konstrukciju elementus un segtos darbus, kā arī izbūvētās ugunsdrošībai nozīmīgas inženiertehniskās sistēmas (ārējā un iekšējā ugunsdzēsības ūdensapgādes sistēma, automātiskā un neautomātiskā uguns aizsardzības sistēma) pieņem ekspluatācijā, sastādot pieņemšanas aktu (skat. „Ēku būvnoteikumi” 11., 12. un 13. pielikums). Nav pieļaujama sekojošo veicamo darbu uzsākšana, ja pasūtītāja un būvuzņēmēja pārstāvji nav sastādījuši un darbu veikšanas vietā parakstījuši iepriekšējo segto darbu pieņemšanas aktu.

Ja būvdarbu veikšanas laikā veidojas pārtraukums, kura laikā iespējami ar aktu pieņemto segto aktu bojājumi, pirms darbu atsākšanas veicama atkārtota iepriekš veikto segto darbu kvalitātes pārbaude un sastādāms attiecīgs akts.

Pasūtītājs saskaņā ar Vispārīgo būvnoteikumu 120. punktu, būvdarbu kvalitātes kontrolei pieaicina būvuzraugu. Būvuzraugs nodrošina pasūtītāja tiesības un intereses būvdarbu veikšanas procesā, kā arī nepieļauj, būvniecības dalībnieku patvaļīgas atkāpes no būvprojekta, būvniecību reglamentējošo normatīvo aktu pārkāpumus un atkāpes no būvprojektā un darbu veikšanas

projektā noteiktajām un citām darbu veikšanas tehnoloģijām. Būvuzrauga pienākums ir ievērot MK noteikumos Nr.500, 125.punkta noteiktos pienākumus.

MK noteikumi Nr.500 Vispārīgo būvnoteikumu X. nodaļa "Autoruzraudzība" nosaka būvdarbu autoruzraudzības kārtību.

Autoruzraugs nodrošina būvprojekta autora tiesības īstenot būvprojekta autentisku realizāciju dabā, nepieļaujot būvniecības dalībnieku patvaļīgas atkāpes no akceptētās ieceres un būvprojekta, kā arī saistošo normatīvo aktu un standartu pārkāpumus būvdarbu gaitā. Būvdarbu gaitā autoruzraugs pārbauda būvobjekta arhitektonisko apjomu atbilstību būvprojekta arhitektūras risinājumiem, laicīgi pārbauda objekta būvniecības konstrukciju, tehnoloģisko procesu un iekārtu, būvizstrādājumu un materiālu atbilstību būvprojektam, nepieļaujot neatbilstošu konstrukciju, tehnoloģisko un citu iekārtu, būvizstrādājumu un materiālu iestrādāšanu būvē, ja tie nav pilnvērtīgi aizstājēji būvprojektā paredzētajiem.

Būvuzraugam, un autoruzraugam jāpievērš uzmanība būvmateriālu un būvizstrādājumu ekomarķējumiem, ja tādi ir norādīti akceptētajā būvprojektā. Ekomarķējums ir ērts vides kritēriju izpildes (atbilstības) pierādījums.

Būvniecības kontroli veic būvinspektoru reģistrā reģistrēts būvinspektors, saskaņā ar MK noteikumi Nr.500 „Vispārīgo būvnoteikumu” XIII. sadaļu "Būvniecības kontrole un ekspluatācijas uzraudzība".

Pēc objekta nodošanas ekspluatācijā būvdarbu veicējs uzņemas garantijas saistības par laiku, kurā atklājušos defektus būvdarbu veicējs novērš par saviem līdzekļiem. Minimālais garantijas laiks, atbilstoši MK noteikumi Nr.529 „Ēku būvnoteikumi” 158.punktam ir 2 gadi (pirmās grupas ēkām) un atbilstoši „Ēku būvnoteikumi” 176. punktam ir 3 gadi (otrās grupas ēkām); 5 gadi (trešās grupas ēkām).

VIDES AIZSARDZĪBAS PRASĪBAS BŪVDARBU LAIKĀ

1. būvniecības un pārbūves darbu laikā nodrošināt apkārtējās vides aizsardzību pret piesārņošanu ar būvmateriālu atkritumiem un naftas produktiem no būvniecībā pielietojamās tehnikas;
2. būvniecības un pārbūves laikā radušos sadzīves un bīstamos atkritumus savākt īpaši tam paredzētās vietās un apsaimniekošanu veikt atbilstoši “Atkritumu apsaimniekošanas likuma” 13. un 14. pantiem, atkritumus nodot atkritumu apsaimniekotājiem, kuri ir saņēmuši attiecīgo atkritumu veidu apsaimniekošanas atļaujas;
3. aizliegts sajaukt būvniecības un demontāžas darbu laikā radušos sadzīves un bīstamos atkritumus atbilstoši “Atkritumu apsaimniekošanas likuma” 16. un 17. pantam.
4. Saskaņā ar MK noteikumiem Nr. 529 “Ēku būvnoteikumi”, ir jāievēro vides aizsardzības nosacījumi (7.5. nodaļas 135. punkts). Būvdarbi organizējami un veicami tā, lai

kaitējums videi būtu iespējami mazāks. Vides un dabas aizsardzības, un drošības aizsargjoslās būvdarbi organizējami un veicami, ievērojot tiesību aktos noteiktos ierobežojumus un prasības. Dabas resursu patēriņam jābūt ekonomiski un sociāli pamatotam.

Atkritumu apsaimniekošanu veikt saskaņā ar vietējas pašvaldības saistošos noteikumus noteikto atkritumu apsaimniekošanas plānu.

Būvuzņēmējam jāizmanto piemērotas metodes, lai samazinātu un pārstrādātu būvniecības procesā radītos atkritumus.

Atkritumu apsaimniekošana veicama atbilstoši ieteikumiem par videi draudzīgu būvniecību tā, lai netiktu apdraudēta cilvēku dzīvība un veselība, kā arī personu manta, un tā nedrīkst negatīvi ietekmēt vidi, tai skaitā:

1. radīt apdraudējumu ūdeņiem, gaisam, augsnei, kā arī florai un faunai;
2. radīt traucējošus trokšņus vai smakas;
3. nelabvēlīgi ietekmēt ainavas un īpaši aizsargājamās teritorijas;
4. piesārņot un piegružot vidi.

Būvgružu konteineriem jābūt nosegtiem. Izvedot būvgružus, tos jānosedz ar brezentu vai speciālu tīklu.

Būvniecības laikā būvobjektā jāievēro ūdens resursu lietotāja galvenie pienākumi, kas atbilstoši ieteikumiem par videi draudzīgu būvniecību ir tieši vai pastarpināti saistīti ar būvniecību:

1. lietojot ūdens resursus, jāievēro ūdens objektam noteiktos izmantošanas mērķus, vides kvalitātes mērķus un kvalitātes normatīvus, atļauju nosacījumus, veselības aizsardzības, būvniecības noteikumus un citos normatīvajos aktos ietvertās prasības;
2. nodrošināt ūdens kvalitātes un kvantitātes saglabāšanu savā īpašumā vai lietošanā esošajos ūdens objektos un teritorijā;
3. veikt visas ar ūdens resursu lietošanu saistītās darbības tā, lai nepasliktinātu pazemes un virszemes ūdeņu stāvokli, nenodarītu kaitējumu cilvēku veselībai vai videi, arī ūdens ekosistēmām un no tām tieši atkarīgajām sauszemes ekosistēmām, kā arī neradītu apstākļus, kas veicina plūdus vai zemes izkalšanu;
4. ievērot citu ūdens resursu lietotāju un ūdens objektiem piegulošās zemes īpašnieku tiesības.

BŪVOBJEKTA NODOŠANA EKSPLUATĀCIJĀ

Izpildīto darbu pieņemšanu ekspluatācijā veic saskaņā ar Latvijas Republikas ministru kabineta (turpmāk MK) noteikumu Nr. 529 "Ēku būvnoteikumi" 8.nodaļas "Pieņemšana ekspluatācijā un atsevišķu darbu pabeigšana" prasībām. Pirmās grupas ēkām būvvalde piecu darbdienu laikā pēc nepieciešamo dokumentu saņemšanas veic ēkas apsekošanu un izdara atzīmi paskaidrojuma rakstā, ka būvdarbi veikti atbilstoši akceptētajai būvniecības iecerei un būvniecību reglamentējošajiem noteikumiem. Pēc atzīmes izdarīšanas būve tiek uzskatīta par pieņemtu ekspluatācijā. Savukārt otrās un trešās grupas ēkām, pēc pasūtītāja rakstiska pieprasījuma, institūcijas, kuras ir izdevušas tehniskos vai īpašos noteikumus, pārbauda un 14 dienu laikā, atbilstoši savai kompetencei sniedz atzinumu par ēkas vai tās daļas gatavību ekspluatācijai, tās atbilstību tehniskajiem vai īpašajiem noteikumiem un normatīvo aktu prasībām.

Būves pieņemšanu ekspluatācijā rosina pasūtītājs. Ierosinot būves pieņemšanu ekspluatācijā, pasūtītājs veic šādas darbības :

1. Pirmās grupas būvēm iesniedz atbildīgajā būvvaldē sekojošu dokumentu oriģinālus
 - 1.1. aizpildītu paskaidrojuma raksta II daļu;
 - 1.2. izpildījuma plānu (ar ēkas novietni, izbūvētajiem ārējiem inženiertīkliem un citām vienlaikus izbūvētām būvēm), bet atjaunošanas vai pārbūves gadījumā - ja mainījies situācija apvidū;
 - 1.3. ēkas vai telpu grupas kadastrālās uzmērīšanas lietu - ēkām virs 25 m².
2. Otrās un trešās grupas būvēm veic šādas darbības:
 - 2.1. Ēkas vai tās daļas, ārējo inženiertīklu, citu vienlaikus izbūvētu būvju horizontālās un vertikālās novietnes izpilduzmērījumus, bet atjaunošanas vai pārbūves gadījumā izpildmērījumus veic, ja mainījies situācija apvidū;
 - 2.2. Ēkas vai telpu grupas kadastrālo uzmērīšanu;
 - 2.3. Saņem atzinumu no iestādēm, kas izdevušas tehniskos vai īpašos noteikumus
 - 2.4. Trešās grupas ēkām vai to daļām pēc pasūtītāja rakstiska pieprasījuma papildus iestādēm, kas izdevušas tehniskos un īpašos noteikumus ir jāsaņem atzinums no:
 - 2.4.1. Valsts ugunsdzēsības un glābšanas dienesta - par atbilstību ugunsdrošības prasībām;
 - 2.4.2. Veselības inspekcijas - par atbilstību higiēnas prasībām
 - 2.5. Pasūtītājs būvvaldē vai Būvniecības likuma 6.1 panta pirmās daļas 1. punktā minētajos gadījumos birojā iesniedz šādus dokumentus (oriģinālus):
 - 2.5.1. apliecinājumu par ēkas gatavību ekspluatācijai (MK not. Nr. 529 14. pielikums);
 - 2.5.2. būvprojekta izmainītās daļas, ko būvdarbu veikšanas laikā pieļaujams veikt saskaņā ar „Vispārīgajiem būvnoteikumiem” MK noteikumi Nr.500;

2.5.3. Visu institūciju atzinumus, kas izdevušas tehniskos vai īpašos noteikumus. Pasūtītājs par attiecīgu samaksu atbilstoši iestādes apstiprinātajam cenrādī var pieprasīt, lai attiecīgās institūcijas atzinumus nosūta būvvaldei;

2.5.4. izpildmērījumu plānu, tai skaitā vertikālo uzmērījumu;

2.5.5. tehnisko noteikumu izsniedzēju atzinumus par inženiertīklu gatavību ekspluatācijai;

2.5.6. būvdarbu žurnālu, kā arī nozīmīgo konstrukciju un segto darbu pieņemšanas aktus;

2.5.7. būvuzrauga pārskatu par būvuzraudzības plāna izpildi;

2.5.8. būvprojektā paredzēto tehnoloģisko iekārtu, speciālo sistēmu un iekārtu pārbaudes protokolus un pieņemšanas aktus, kā arī atbilstības apliecinājumus, ja to nepieciešamību nosaka normatīvie akti par iekārtu drošību;

2.5.9. iebūvēto būvizstrādājumu atbilstību apliecināšanu dokumentāciju;

2.5.10. autoruzraudzības žurnālu, ja būvdarbu laikā ir veikta autoruzraudzība;

2.5.11. būvprojekta izstrādātāja atzinumu, par ēkas vai tās daļas (izņemot palīgēkas) atbilstību būvprojektam, ja nav noteikta autoruzraudzība;

2.5.12. ēkas vai telpu grupas kadastrālās uzmērīšanas lietu;

2.5.13. ēkas energoefektivitātes pagaidu sertifikātu, kas izdots saskaņā ar normatīvajiem aktiem ēku energoefektivitātes jomā.

2.6. ja otrās grupas dzīvojamā ēka būvēta atbilstoši „Ēku būvnoteikumi” Mk noteikumi Nr.529, 107.1. apakšpunktam, papildus augstāk minētajiem dokumentiem būvvaldē iesniedz:

2.6.1. elektroinstalācijas pārbaudes dokumentāciju;

2.6.2. aktu par dūmkanālu un ventilācijas kanālu tehnisko stāvokli. ,

Pasūtītājs būvi uzrāda pieņemšanas komisijai, pieaicinot pilnvarotu būvuzņēmēju, kas veicis būvdarbus, pārstāvi.

Ēku vai tās daļu ekspluatācijā pieņem būvvalde - būvvaldes būvinspektors un arhitekts, papildus pieaicinot citu būvvaldes amatpersonu. Būvvalde vai birojs pēc saskaņošanas ar pasūtītāju un visu dokumentu saņemšanas nosaka ēkas vai tās daļas pieņemšanas termiņu, kas nav ilgāks par 14 dienām no dokumentu iesniegšanas dienas būvvaldē vai birojā. Tiek sastādīts akts par ēkas vai tās daļas pieņemšanu ekspluatācijā „Ēku būvnoteikumu” 15.pielikums. Ēka vai tās daļa tiek uzskatīta par pieņemtu ekspluatācijā ar akta parakstīšanas dienu.

DARBA AIZSARDZĪBAS PRASĪBAS BŪVDARBU LAIKĀ

Pirms darbu uzsākšanas būvlaukumā darba devējs veic nodarbināto darba drošības un veselības aizsardzības apmācību, kas ietver:

1. ievadinstruktāžu, nodarbinātajam stājoties darba attiecībās ar darba devēju,
2. instruktāžu darba vietā:
 - a. sākotnējo- uzsākot darbu objektā;
 - b. atkārtoto
 - c. neplānoto un mērķa instruktāžu.

Pēc strādājošo zināšanu pārbaudes, instruktāžas veicējs veic atzīmes attiecīgos darba instruktāžas žurnālos.

Pirms būvdarbu uzsākšanas nozīmētais darba drošības koordinators sastāda objekta darba aizsardzības plānu, saskaņā ar Ministru kabineta noteikumu Nr. 92 IV nodaļu, kā arī nosūta Valsts darba inspekcijai iepriekšēju paziņojumu par būvdarbu veikšanu. Sastādīto darba aizsardzības plānu un iepriekšējā paziņojuma par būvniecības uzsākšanu kopijas darba aizsardzības koordinators novieto objektā visiem pieejamā labi redzamā vietā un nepieciešamības gadījumā regulāri atjauno.

Darba aizsardzības koordinatora prasību izpilde būvdarbos nodarbinātajām personām ir obligāta.

Būvlaukumā galvenais būvuzņēmējs izstrādā būvobjekta iekšējās kārtības, darba drošības, ugunsdrošības un apsardzes noteikumus, ievērojot Latvijas Republikas likumus un saistošos normatīvos aktus. Ar augstāk minētajiem noteikumiem Galvenais būvuzņēmējs iepazīstina visus darbuuzņēmējus un būvniecības procesā iesaistītas personas, ja viņu darbs ir saistīts ar būvobjekta apmeklēšanu, par to apliecinot ar savu parakstu reģistru žurnālā.

Būvuzņēmējs organizē visu darbinieku veselības uzraudzību, īpaši vēršot uzmanību darbiniekiem, kuru darbs saistīts ar kāpšanu un strādāšanu augstumā, saskaņā ar Ministru kabineta noteikumiem Nr.219 "Kārtība, kādā veicama obligātā veselības pārbaude" (spēkā no 01.04.2009.).

Būvobjektā jāiekārto ar informācijas zīmēm apzīmētas pirmās medicīniskas palīdzības sniegšanas vietas (atkarībā no nodarbināto skaita un piekļūšanas), sakari neatliekamās palīdzības izsaukšanai ar norādītiem tālruņa numuriem attiecīgā dienesta izsaukšanai (ugunsdzēsības un glābšanas, policijas, ātrās medicīniskas palīdzības un citi dienesti).

Visi nodarbinātie jānodrošina ar atbilstošiem individuālas aizsardzības līdzekļiem ar EC marķējumu un atbilstošām lietošanas instrukcijām (īpaša uzmanība tiek pievērsta galvas aizsardzībai (aizsargķiveres) un atbilstošiem darba apaviem (ar pēdu, purngala aizsardzību). Būvdarbu vadītājs kontrolē IAL (individuālo aizsardzības līdzekļu) pielietojumu atbilstoši darba

aizsardzības instrukcijai, būvobjekta iekšējās kārtības un Ministru kabineta noteikumu Nr. 372 "Darba aizsardzības prasības, lietojot individuālos aizsardzības līdzekļus" prasībām.

Būvobjektā izmantotajam darba aprīkojumam ir jābūt ar EC marķējumu un ar atbilstošām lietošanas instrukcijām. Būvobjektā izmantotajam darba aprīkojumam, kurš ir iekļauts bīstamo iekārtu sarakstā, saskaņā ar Ministru kabineta noteikumiem Nr.384 "Noteikumi par bīstamajām iekārtām", ir jāveic uzraudzība saskaņā ar Latvijas Republikā izdoto likumu "Par bīstamo iekārtu tehnisko uzraudzību". Šo iekārtu apkalpojošais personāls ir speciāli apmācīti darbinieki (operatori, vadītāji, stropetāji), kuriem ir apliecināti dokumenti. Prasību ievērošanu kontrolē galvenā būvuzņēmēja atbildīgais būvdarbu vadītājs.

Būvuzņēmējam organizējot darbinieku apmācību, tos obligāti jāapmāca drošai smagumu celšanai un pārvietošanai saskaņā ar MK noteikumu Nr.344 "Darba aizsardzības prasības, pārvietojot smagumus" prasībām.

Par darba aizsardzības un ugunsdrošības plāna prasību ievērošanu un realizēšanu atbildīgs ir Galvenā būvuzņēmēja atbildīgais būvdarbu vadītājs.

DARBA DROŠĪBAS PRASĪBAS, STRĀDĀJOT AUGSTUMĀ

Visi darbi, kuros strādājošais atrodas 1,5m un augstāk no drošas atbalsta plaknes, veicami saskaņā ar LR MK 2002. gada 13.12. noteikumu Nr. 526 "Darba aizsardzības prasības, lietojot darba aprīkojumu" un LR MK 2014.gada 18.03. noteikumu Nr. 143 "Darba aizsardzības prasības, strādājot augstumā" prasībām.

Darba devējs nodrošina, lai nodarbinātie, kas strādā augstumā (1,5 m un augstāk), darbu veic uz stabilas un drošas virsmas, neradot risku savai un citu drošībai un veselībai, kā arī ievērojot ergonomikas prasības un principus. Strādājot augstumā, kāpnes par darba vietu izmanto vienīgi tad, ja risks nodarbināto drošībai un veselībai ir samazināts līdz minimumam un ja darba aprīkojumu lieto neilgu laiku vai darba laukumam ir specifiski apstākļi, kurus darba devējs nevar mainīt (pārveidot).

Pirms uzsākt darbu augstumā, darba devējs novērtē attiecīgās darba vides riskus atbilstoši normatīvajiem aktiem par darba vides iekšējās uzraudzību un nosaka pasākumus darba vides riska samazināšanai vai tā novēršanai.

Ja darbs veicams augstumā, jo īpaši, ja darba virsma ir no neizturīgiem materiāliem, darba virsmu nožogo un nostiprina, lai tā būtu stabila, nekustīga un neradītu risku nodarbināto un citu cilvēku drošībai un veselībai, kā arī nodrošina, lai tiktu ievērotas ergonomikas prasības un principi. Darbu augstumā atļauts veikt tikai ar piemērotu un normatīvajiem aktiem par darba aizsardzības prasībām atbilstošu darba aprīkojumu, kā arī izmantojot kolektīvos aizsardzības līdzekļus, kas novērš kritiena risku. Ja šāda aprīkojuma lietošana nav iespējama darba rakstura dēļ, darba devējs nodarbinātajiem nodrošina drošu piekļūšanu darba vietai un apgādā ar individuālajiem aizsardzības līdzekļiem, kuri projektēti kritiena ierobežošanai un apturēšanai. Darba devējs

nodrošina darba aprīkojuma un aizsardzības līdzekļu lietošanu saskaņā ar ražotāja instrukciju un tehnisko dokumentāciju, kā arī darba aizsardzības instrukcijās noteiktajām prasībām.

Ja rodas avārijas situācija, strādājošiem nekavējoties jāpārtrauc darbs, jāizslēdz visas darbojošās iekārtas un jāveic nepieciešamie drošības pasākumi, bet ja tas nav iespējams, darbs jāpārtrauc, līdz bīstamība ir novērsta.

Darbus augstumā atļauts veikt vienīgi tad, ja laikapstākļi nerada risku nodarbināto drošībai un veselībai.

Sastatņu montāžu un pieņemšanu veikt saskaņā ar MK noteikumiem Nr. 143 „Darba aizsardzības prasības, strādājot augstumā”. Būvuzņēmējs norīko darba aizsardzības speciālistu vai citu kompetentu un atbilstoši apmācītu nodarbināto, kas ir atbildīgs par sastatnēm (turpmāk - par sastatnēm atbildīgais speciālists). Sastatnes montē, demontē vai būtiski pārveido tikai par sastatnēm atbildīgā speciālista uzraudzībā, un to dara tikai tādi nodarbinātie, kas ir apmācīti saskaņā ar "Darba aizsardzības prasības, strādājot augstumā" 90. punktā noteiktajām prasībām.

Par sastatnēm atbildīgais speciālists, izvēloties piemērotākās sastatnes ņem vērā:

1. paredzamo darbu apjomu un raksturu;
2. darbu veikšanas vietu un apstākļus, tai skaitā laikapstākļus;
3. darba vietas izvietojumu, augstumu, platumu un nepieciešamo sastatņu slodzes izturību, paredzamo sastatņu stiprinājumu skaitu un tipu;
4. personu skaitu, kas vienlaikus veiks darbus uz sastatnēm, kā arī to svaru un auguma parametrus;
5. darbam nepieciešamo aprīkojumu un materiālu daudzumu, svaru un citus parametrus.

Par sastatnēm atbildīgais speciālists novērtē sastatņu stiprību un stabilitāti, veicot aprēķinus, ja dati par sastatņu stiprību un stabilitāti nav pieejami vai neattiecas uz paredzēto sastatņu konstrukciju. Šādi aprēķini nav nepieciešami, ja sastatnes tiek montētas saskaņā ar standarta konfigurāciju (tipveida risinājumu), kas atbilst Latvijas standartu LVS EN 1280-1:2004 „Fasāžu sastatnes no rūpnieciski ražotiem komponentiem – 1. daļa: Izstrādājumu specifikācija”, LVS EN 12810-2:2004 "Fasāžu sastatnes no rūpnieciski ražotiem komponentiem — 2.daļa: Īpašas metodes konstrukciju projektēšanai", LVS EN 12811-1:2004 "Pagaidu darba iekārtas — 1.daļa: Sastatnes — konstrukcijas prasības un vispārīgais dizains" un LVS EN 12811-3:2003 "Pagaidu darba iekārtas — 3.daļa: Slodzes pārbaude" prasībām. Atbildīgais speciālists par sastatnēm sastāda sastatņu montāžas, demontāžas un lietošanas plānu. Pieņemot sastatnēm ir jābūt pilnībā nokomplektētām, atbilstoši augstāk minētajiem standartiem (ja sastatņu risinājums ir tipveida) vai atbildīgās personas aprēķinam (nestandarta sastatņu risinājuma gadījumā). Sastatnēm ir jāatrodas uz stabilas pamatnes, tām ir jābūt noenkurotām pie ēkas fasādes, jābūt uzstādītām visām drošības barjerām un kāpnēm. Sastatņu virsmas nedrīkst būt slidenas.

DARBA DROŠĪBAS PRASĪBAS, SĀKOT DARBU

Pirms darba uzsākšanas jāuzvelk spectērps, jāuzliek aizsargķivere un jāuzvelk cimdi. Pirms darbu sākuma jāpārlicinās par aizākēšanas un iežogojšanas ierīču izturību un stabilitāti, kā arī vai var droši pārvietoties. Nepieciešamības gadījumā novietot un nostiprināt pārnēsājamās trepes. Jāsagatavo tara, instrumenti, palīgierīces, kas nepieciešamas darbam. Jāpārbauda, vai tie ir darba kārtībā.

DARBA DROŠĪBAS PRASĪBAS, PĀRVIETOJOT SMAGUMUS

Pārvietojot smagumus, jāievēro sekojošas prasības:

1. Pārvietojamā krava nedrīkst būt pārāk smaga vai liela,
2. Krava nedrīkst būt neparocīga vai grūti satverama,
3. Kravai jābūt stabīlai, tās saturs nedrīkst sakustēties,
4. Krava jāpārvieto, turot tuvu pie ķermeņa, izvairoties no ķermeņa saliekšanas vai pagriešanas,
5. Kravas pārvietošanas vieta nedrīkst būt pārāk šaura, tai jābūt pietiekami apgaismotai,
6. Pamatne, pa kuru pārvietoja strādnieks ar kravu, nedrīkst būt slidena,
7. Nav pieļaujama kravas pārvietošana ar rokām lielā attālumā.

DARBA DROŠĪBAS PRASĪBAS, DARBU DEIDZOT

Aizliegts atstāt darba vietā uzliesmojošus materiālus un viegli uzliesmojošu šķidrumu tukšo taru. Tukšo taru jānoliek tās glabāšanas vietās.

Maiņas beigās un beidzot darbu, jāsavāc materiāla atgriezumus un atkritumus.

Nodot instrumentus, materiālus un inventāru noliktavā vai nolikt paredzētā vietā. Paziņot darbu vadītājam par bojājumiem vai traucējumiem, kas radušies darbu laikā.

UGUNSDROŠĪBAS PASĀKUMI

Par ugunsdrošības prasību ievērošanu būvobjektā un būvdarbu izpildes gaitā atbild būvdarbu veicējs (būvētājs vai būvuzņēmējs). Ugunsdrošības prasības, veicot būvdarbus, nosaka Ministru kabineta noteikumu Nr.82, izdotu Rīgā, 2004. gada 21. februārī, 8. nodaļa.

Būvobjektu jānodrošina ar ugunsdrošībai lietojamajām drošības zīmēm atbilstoši LVS 446 prasībām.

Aizliegts izmantot atklātu uguni tuvāk par 10 metriem no vietām, kur notiek vielu vai materiālu sajaukšana ar sprādzienbīstamām, viegli uzliesmojošām vai uzliesmojošām vielām.

Objektā izvietojami ugunsdzēsīgie aparāti, to atrašanās vietas apzīmējot ar atbilstošām zīmēm. Publiskās nozīmes telpās uz katriem 200m² ir uzstādīti 2x6 kg vai 3x4 kg ogļskābās gāzes vai ABC klases pulvera ugunsdzēsības aparāti.

Ugunsbīstamo darbu veikšanai pagaidu vietās atļauts veikt pēc juridiskās personas, kas veic būvdarbus, vadītāja vai tā rakstiski nozīmētas personas rakstiskas atļaujas saņemšanas. Atļaujā norāda darbu veidu, vietu, laiku un ugunsdrošības pasākumus. Metināšanas darbus atļauts veikt:

1. atklātos laukumos vismaz 10 m no degtspējīgām ēku konstrukcijām,
2. pagaidu vietās, kas norobežotas no citām telpām ar 2.50 m augstu nedegoša materiāla aizslietni.

Sastādīja:

Pārbaudīja:

Ralfs Grauze

Didzis Dāle

SIA “BM-projekts” būvinženieris

LBS būvprakses sertifikāts

Nr. 20-6923

PIELIKUMS

PIELIKUMS NR.1

DARBA AIZSARDZĪBĀ LIETOJAMĀS ZĪMES



4.1. degoša viela
vai ugunsbīstama
telpa



4.2. eksplozīva viela
vai sprādzienbīstama
telpa



4.3. toksiska viela



4.4. kodīga viela



4.5. radioaktīvā
viela vai jonizējošs
starojums



4.6. uzmanību,
pacelta krava



4.7. iekšējais
transports



4.8. bīstami,
elektrība



4.9. vispārēja



4.10. lāzera stars



4.11. oksidējoša



4.12. nejonizējoša



4.13. spēcīgs
magnētiskais lauks



4.14. uzmanību,
šķēršļi



4.15. uzmanību,
nelīdzens



4.16. bioloģiskais
rīksts



4.17. zema
temperatūra



4.18. kaitīga vai
kairinoša viela*



4.19. eksplozīva
vide



4.20. sastatnes



4.21. uzmanību,
pakāpiens



4.22. uzmanību,
slidens



4.23. dziļš ūdens



4.24. zemējums



4.25. uzmanību,
krītoši objekti



4.26. augsta
temperatūra



4.27. uzmanību,
karsta virsma



4.28. uzmanību,
karsts tvaiks



6.9. jālieto
aizsargjosta



6.10. jālieto
respirators



6.11. jālieto
antistatiski apavi



6.12. jālieto
sejas maska



6.13. gājēju ceļš
(maršruts)



6.14. vispārīgā
rīkojuma zīme (lieto
kopā ar citām zīmēm)



6.1. jālieto
aizsargbrilles



6.2. jālieto
aizsargķivere



6.3. jālieto dzirdes
aizsardzības līdzekļi



6.4. jālieto
gāzmaska,
respirators



6.5. jālieto
darba apavi



6.6. jālieto
aizsargcimdi



6.7. jālieto
aizsargkostūms



6.8. jālieto sejas
aizsardzības
līdzekļi



8.1. pirmās
palīdzības punkts



8.2. nestuves



8.3. sanitārā
apstrāde



8.4. acu skalošana



8.5. elpošanas
līdzekļi



8.6. pārsiešanas
līdzekļi



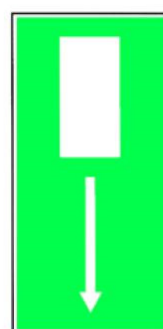
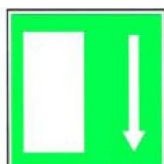
8.7. droša
pulcēšanās vieta



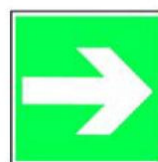
8.8. atdzīvināšanas
līdzekļi



8.9. tālrunis neatliekamās
medicīniskās palīdzības



9.1. papildizeja, ceļš, maršruts





Ugunsdzēsības
krāns



Ugunsdzēsības un
glābšanas kāpnes



Ugunsdzēsības
aparāts



Tālrunis
ugunsdzēsības un
glābšanas dienesta
izsaukšanai



Virzieni uz ugunsdzēsības iekārtu un līdzekļu atrašanās vietu



2.1. nesmēkēt



2.2. smēķēšana un
atklāta liesma
aizliegta



2.3. gājēju kustība
aizliegta



2.4. nedzēst ar
ūdeni



2.5. nav dzerams



2.6. nepiederošām
personām
kustība aizliegta



2.7. iekšējā
transporta
kustība aizliegta

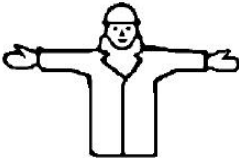









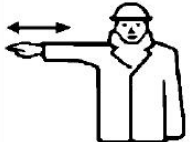
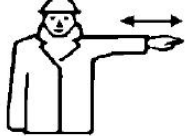


2.8. nepieskarties



PIELIKUMS NR.2

KRAVU PĀRVIETOŠANĀ LIETOJAMIE SIGNĀLI

| Nr.p.k. | Signāls | Nozīme | Apraksts | Ilustrācija |
|---------|---------|--------------------------|---|---|
| 1 | 2 | 3 | 4 | 5 |
| 1. | Sākt! | Uzmanību Sākt darbību | Abas rokas izstieptas horizontāli ar delnām uz priekšu |  |
| 2. | Stop! | Pārtraukt kustību | Labā roka pacelta augšā ar delnu uz priekšu |  |
| 3. | Beigt! | Izbeigt darbību | Abas rokas savienotas krūšu augstumā |  |
| 4. | Celt! | Pacelt kravu | Labā roka pacelta augšā ar delnu uz priekšu un lēnas izdara aplveida kustības |  |

| | | | | |
|-----|----------------------------|---|--|---|
| 5. | Zemāk! | Nolaist kravu | Labā roka nolaista lejā ar delnu uz iekšu un izdara lēnas aplveida kustības |  |
| 6. | Vertikālā distance | Samazināt vai palielināt vertikālo distanci | Ar rokām norāda būtisko distanci |  |
| 7. | Virzīt uz priekšu! | Kravu pārvietot uz priekšu | Abas rokas saliektas ar delnām uz augšu un izdara lēnas kustības uz ķermeņa pusi |  |
| 8. | Virzīt atpakaļ! | Kravu pārvietot | Abas rokas saliektas ar delnām uz leju un izdara lēnas kustības prom no ķermeņa atpakaļ |  |
| 9. | Pa labi no signalizētāja | Kravu pārvietot pa labi | Labā roka izstiepta horizontāli ar delnu uz leju un lēni izdara sīkas kustības pa labi |  |
| 10. | Pa kreisi no signalizētāja | Kravu pārvietot pa kreisi | Kreisā roka izstiepta horizontāli ar delnu uz leju un lēni izdara sīkas kustības pa kreisi |  |
| 11. | Horizontālā distance | Samazināt vai palielināt horizontālo distanci | Ar rokām norāda būtisko distanci |  |
| 12. | Bīstami! | Novērst avārijas situāciju | Abas rokas paceltas augšā ar delnām uz priekšu |  |
| 13. | Ātrāk! | Paātrināt kustību | Visas kustības izdara ātrāk | |
| 14. | Lēnāk! | Palēnināt kustību | Visas kustības izdara lēnāk | |