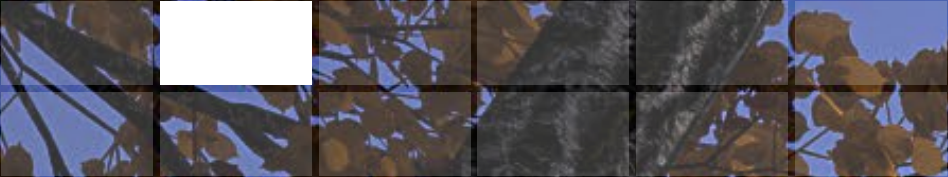


BAS17

METU KONKURSA PRIEKŠLIKUMS „PELDBASEINA UN AUTOSTĀVVIETU BŪVPROJEKTA IZSTRĀDE KANTORA IELĀ 97 UN VĪTIŅU IELĀ MĀRUPE, MĀRUPES NOVADS” ID NR. MND 2016/85

Projekta pamatnostādnes
Mārupes vidusskolas darbības nepārtrauktība – apjoma izvietojums, lai minimāli ietekmētu esošās skolas funkcionalitāti būvniecības laikā.
Funkciju fleksibilitāte – konstruktīvie un arhitektūras risinājumi, kas pieļauj funkciju maiņu ēkas ietvaros, mainoties pieprasījumam pēc sporta pakalpojumiem.
Apmeklētājiem draudzīga vide – arhitektūra, kas palīdz koncentrēties uz sportiskām aktivitātēm, ka arī nodrošināti panorāmas skati atpūtai.
Ēkas energoefektivitāte – efektīvi inženiertīklu risinājumi, atjaunojamu resursu izmantošana. Dabiskā apgaismojuma un tiešās saules gaismas maksimāla izmantošana.





BAS17

Arhitektūras risinājumi
Arhitektoniskā koncepcija
Baseina arhitektūras galvenais princips ir veidot ieksonisku, cilvēka acīm viegli uztveramu apjomu, kurā sadalīto baseina un citas sportiskās funkcijas. Ēka veidota tā, lai pieļautu maksimālu funkcijas elastību. Projektējamās ēkas arhitektūra mēroga respektē apkārtnē apbūvi, ēkas augstums nepārsniedz 10 metrus.
Ēkas arhitektūra, ar savu fasādes daļījumu tika radīta, lai pilnīgi integrētos apkārtnē ainavā.
Projektējamā apjoma arhitektūru veido horizontālais un vertikāls daļījums. Vertikālais daļījums dod ritmu apjomam, līdz ar ko cilvēkam viegli uztvert apjomu, ka arī šis paņēmiena sadalā apjomu "līkani" uz segmentiem, kas ieraksta apjomu kontekstā. Horizontālais daļījums dots, lai pastiprināt perspektīvus skatus, tā arī savikt kopā vertikālo daļījumu. Rezultātā iegūstot grafisku apjomu, izdevās pielāgoties apkārtnē apbūves, nekonektējot ar to, ka ad pielāgoties Mārupes ainavai.

Lai pastiprinātu ēkas integrāciju vidē, apjoms tiek veidots ka gaišs apjoms, kas uzņem savī visas apkārt esošas krāšas.
Ēkas interjers veidojās ap ieejas ātriju un baseinu iekšējā pamatdo- ma - novirzīt cilvēkt skatus uz panorāmas virzieniem, lai cilvēks varētu koncentrēties uz sportiskām aktivitātēm, vai atpūtai. Tāpēc iekšējā tiek ieprojektētas lielle panorāmas logi gan baseinā, gan sporta zālē, gan ātrijā. Interjers dzināts gaišos toņos, lai pastiprināt panorāmas efektu.

Funkcionālais risinājums
Projektējamā ēkas kompozīcijas vienotības elements ir ieejas ātrijs un gatene, gan ieejā, ad ieejas ātrijā iefinājis klavi izvietoti kāpņi, kas mīlās, stāvbūvība, administratīvu, ar tirdzniecību un medikā telpas. Pie gatena pirmajā stāvā pieleddas baseina ātrijā, treneru telpas, skolas operatoru telpas – visas telpas kas funkcionāli ir nepieciešamas baseinam. Gatena otrajā pusē pieleddas administratīvais bloks. Ātrijā zona tiek izvietota vertikālā komunikācija - liftu šahta un kāpņu telpa, kas tā tiešo pieleddas savienojumam ar Mārupes vidusskolas sporta kompleksam. Ātrijā kāpnes ved uz otro stāvu, kur no atpūtas telpas apmeklētājs nonāk vai sporta zālē, vai aerobikas zālē, vai uz baseina skatistāju triboinēm.
Pārgrābstāva tiek izvietotas visas tehniskās telpas.

Fasādes risinājums
Par ēkas kompozīcijas pamatelementu, ka renesanses laikos, tika panemti cilvēka proporcijas. Visas ēkas fasādes tū plānojumā propor- cijas ir uzņemtas tā, lai nodrošinātu labākus ergonomikas pārskatus. Ēkas fasādes kompozīcija veido horizontāls un vertikāls 1000mm biezās un 100mm biezās alumīnija līmeņus. Fasādes Plāksis logu, kas nodrošina iekšējā komunikāciju, apkārtnē veido panorāmas skatus. Apatdāres materiāli.

Fasādes pamatkompozīcijas materiāls – alumīnija kasere, baltā tonī kombinācijā ar baltām alumīnija zalku, m – tūrs kontrastējošs materiāls – alu aizplūdiņums – stils.

Ailu aizplūdiņums – triecienizturīga triecienā stikla pakete ar min- siltumizolācija U = 0,6 (W/m²·K) (piem.:IGU: Stoprav Vision-50T on Clearvision pos.2 – Argon 90% – Planibel Clearvision -Argon 90% - 55.2 Stratobel Low-e Planibel Top N+ + Planibel Clear pos.5)

Energoefektivitāte
Tiek paredzēta fasādes siltināšana, sasniedzot augstākus rādītājus, nekā LBN prasībās noteiktie.

Vides pieejamības risinājumi
Baseina ēka ir projektēta, pilnībā pielāgojot to personām ar īpašām vajadzībām. Baseina projektam ir ieviests universālā dizaina princips – t.i. apmeklētāju un personāla pieejamību visiem apmeklētājiem bez speciālas pielāgošanas, kas izslēgtu personu diskrimināciju invalidi- tātes dēļ. Projektā paredzēta virkne risinājumu, kas nodrošina apmek- lētāju un personu ar īpašām vajadzībām orientāciju baseinā un tās teritorijā, kā arī atvieglo funkcionālo komunikāciju.

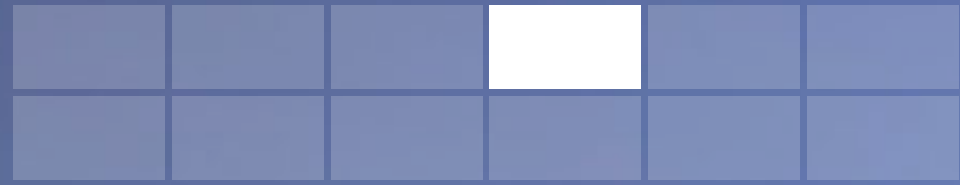
Teritorijā: informatīvie stendi ar Mārupes vidusskolas teritorijas zonējumu; norāžu zīmes uz korpusiem skolas teritorijā; vadlīnijas teritorijā; brīdinošās joslas (akcentē nobrauktuves, gājeju pārejas, gājeju zonas); stabu markējumi; labiekārtojuma elementu markējums; iekšējās: informatīvs stends pie ieejas; taktīlā karte; informācijas zīmes un norādes; informatīvas un taktīlas piktogrammas, brīdinošās joslas; apgaismojums; sanmezglu un dušas telpas personām ar īpašām vajadzībām; lifti piemēroti apmeklētājiem ar īpašām vajadzībām; plaša gatenu struktūra; plašas durvju vertnes, neslidošie grīdas parklājumi. Galvenā baseina ieeja veidota vienā līmenī ar teritorijas augstuma atzīmi. Ēkas ieejas no ielas duses veidotas vienā līmenī ar piegulošo ietvi.



[3. AIZMUGURĒJAIS SKATS]
Skats no stadiona puses uz peldbaseina palīgieeju



[4. SĀNSKATS]
Sānskats uz baseinu telpu



BAS17



[5. BASEINA ĀRĀ SKATS]
Aizmugurējās fasādes skats, virzienā uz bērnu baseinu



BAS17

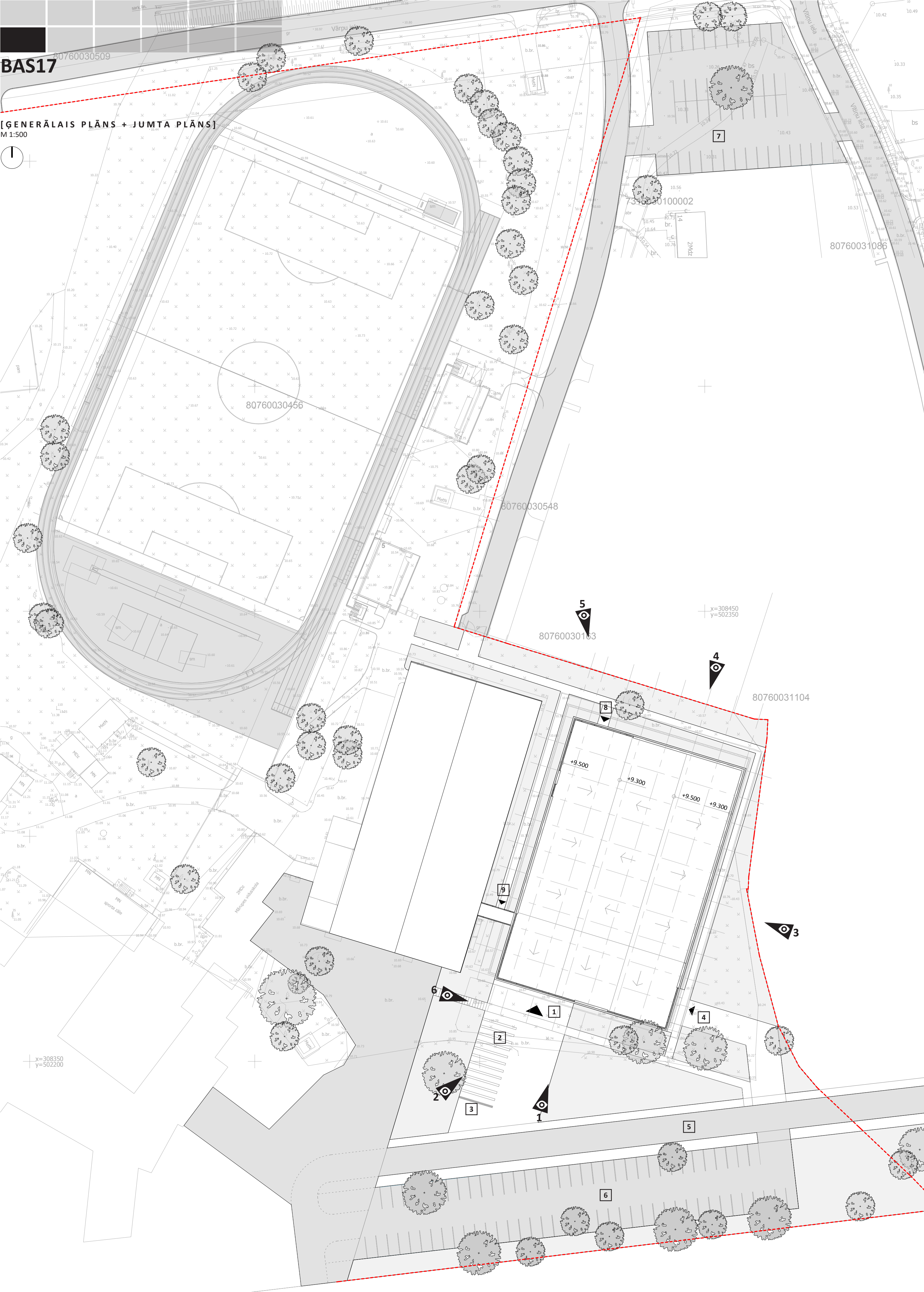


[6. IEEJAS MEZGLA RISINĀJUMS]
Skats no Mārupes vidusskolas Vītņu ielas virzienā



[IEEJAS VESTIBILA KOPSKATS]
Skats no galvenās ieejas uz vestibulu, kafējnicu, eju uz baseina ģērbtuvēm un skatuves tribīnēm





BAS17

[GENERĀLAIS PLĀNS + JUMTA PLĀNS]

M 1:500

Tehnisko rādītāju pārskata tabula:

Gruntsgabala (kad.Nr.8076 003 0456) platība	69 501,0 m²
Gruntsgabala (kad.Nr.8076 003 1081) platība	66 560,0 m²
Gruntsgabala (kad.Nr.8076 003 1081) platība	1 302,0 m²
Gruntsgabala (kad.Nr.8076 003 0548) platība	1 639,0 m²
Ēkas apbūves laukums	2 407,0 m²
Ēkas stāvu platība	3 769,0 m²
Ēkas lietderīgā platība	3 221,0 m²
Koplietošanas telpu platība	548,0 m²
Tehnisko telpu platība	407,0 m²
Stāvu skaits	2
Apbūves blīvums	8,0 %
Apbūves intensitāte	42,0 %
Brīvā teritorija	79,0 %
Autostāvvietu skaits	115
Velo novietnes skaits	20
Projektējamo ēku ugunsdrošības klase	U2a

Pieņemtie apzīmējumi:

Ģenplāna eksplikācija

- 1 - Galvenā ieeja
- 2 - Atpūtas solni pie ieejas
- 3 - Velo novietnes (20 gab.)
- 4 - Piegādes ieeja
- 5 - Tranzīta ceļš uz Mārupes vidusskolu, atdala autostāvvietu no peldbaseina labiekārtotās teritorijas
- 6 - Autostāvvietā (70 gab.)
- 7 - Autostāvvietā (45 gab.)
- 8 - Dienestā ieeja
- 9 - Ieeja uz savienojumu ar Mārupes vidusskolas spora kompleksu

Grafiskie apzīmējumi

- vizualizācijas skatu punkts
- zemes gabala robeža
- betona plātņu ietves segums
- eksplikācija

Ģenplāns

Novietnes raksturojums

Mārupes vidusskolas zemesgabals atrodas kvartālā starp Kantora, Vītiņu, Vārpu un Lielā ielām. Zemesgabals ir apbūvēts, reljefs ir līdzens.

Projektējamā baseina būvniecībai izvēlēta vieta kvartālā austrumu pusē. Konkrētā vieta izvēlēta, jo būvlaikuma iespējams atbrīvot nojaucot tikai tenisa kortus, kā arī iespējams izveidot savienojumu ar Mārupes vidusskolas sporta kompleksa ēku, tādējādi nodrošinot funkcionālu saikni.

Projektējamās teritorijas atrašanās vieta pie Kantora un Vītiņu ielām nodrošina iespēju organizēt autotransporta plūsmas, nodalot sabiedriskā transporta un piegādes plūsmu no auto novietnes.

Teritorijas risinājumi

Šī projekta ietvaros paredzēts izbūvēt divstāvīgu baseina ēku ar autostāvvietu, izveidot labiekārtotu laukumu baseina ieejas daļā, labiekārtot teritoriju ap projektējamo ēku un nodrošināt ērtu apmeklētāju, darbinieku piekļuvi, kā arī piegādes transporta piebraukšanu ēkai.

Projektējamā ēka izvietota kvartāla austrumu pusē. Ēkas galveno ieeju paredzēts uzsvērt ar ātrija akcentu. Pēc projektējamā baseina izbūves apbūves kompozīcija tiek veidota ap ieejas laukumu.

Apmeklētāju iebraukšana zemesgabalā paredzēta no Vītiņu un Vārpu ielām. Pie galvenās ieejas paredzētas īstermiņa autostāvvietas, arī Vītiņu un Vārpu ielas krustojumā paredzēta īstermiņa autostāvvietā.

Vertikālais plānojum

Teritorijas vertikālais plānojums risinās saskaņā ar esošās teritorijas vertikālo plānojumu un ievērtējot jaunprojektējamo ēku grīdas atzīmes, neveidojot pie galvenajām ieejām pakāpienus.

Projektētās teritorijas vertikālās atzīmes un projektētie kritumi ir jāreķina, lai virszemes ūdeņi neuzkrātos teritorijas zemākajās vietās un neveidotos pelķes.

Brauktuviņu un laukumu šķērskritums projektēts 2.5%-3.0%, garenkritums pa tekni <5%, šķērskritums ietvēm 2.0% - 3.0%. Lai izvairītos no lietus ūdens uzkrāšanās pie ieejām ēkā, atsevišķās vietās kritums no ieejām ir <4%.

Ceļi un segumi

Piebraucamie ceļi un stāvlaukumi paredzēti ar betona bruģakmens segumu. Pastaigu ceļi un laukumi paredzēti ar ielgabarīta betona bruģakmens segumu. Pastaigu celiņiem un laukumiem izmantoti 8cm biezie betona bruģakmeņi, jo visā teritorijā iespējama tīrīšanas un citas apkopes tehnikas pārvietošanās.

Vides pieejamības prasības

Projekts paredz fiziskās vides pieejamības risinājumus personām ar īpašām vajadzībām – redzes, dzirdes un kustību traucējumiem.

Teritorijas segumā paredzēts iestrādāt speciālus elementus, kuru izvietojums, forma, tekstūra un krāsa salikums ir atpazīstams un uztverams cilvēkiem ar redzes traucējumiem, akcentējot līmeņu starpības, nobrauktuves, gājēju pārejas un gājēju zonas. Ietvju krustojumos paredzēts atšķirīgs segums, kurš palīdz neredzīgām cilvēkam orientēties virziena maiņai. Projektā paredzēta taktlī seguma joslu izbūve vietās, kur gājējiem jāšķērso brauktuve.

Labiekārtojums

Teritorijas labiekārtojuma projekts paredz teritorijas apstādījumu risinājumus un mazo arhitektūras formu specifāciju. Teritorijas apstādījumu koncepcija veidota saskaņā ar esošo teritorijas apstādījumu sistēmu, to respektējot un papildinot.

Esošie saglabājamie un projektētie stādījumi

Esošajiem saglabājamajiem stādījumiem paredzēti sakopšanas darbi. Projektējamie apstādījumi izvēlēti ar augstu dekoratīvīti visos gada laikos, kas ir mazprasīgi kopšanā un labi pakļaujas augšanai pilsētas apstākļos. Visi izvēlētie stādījumi ir piemēroti vai ļoti atbilst Latvijas klimatskaijiem apstākļiem un konkrētajam reģionam.

Mazās arhitektūras formas un citi labiekārtojuma elementi

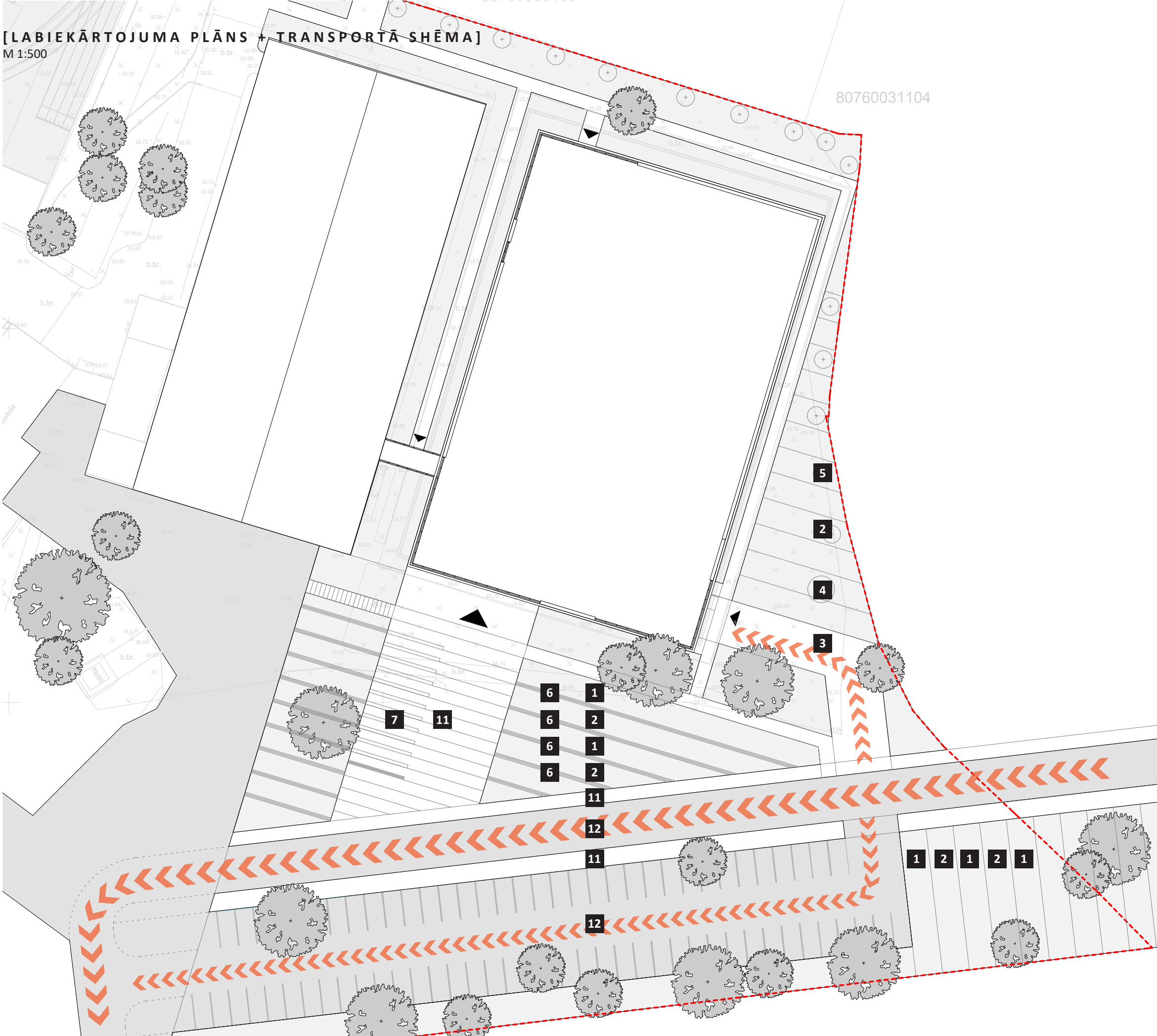
Visas mazās arhitektūras formas un pilsētvides elementi (atpūtas solni, atkritumu urnas, dekoratīvie konteineri, velo statīvi u.c.) paredzēti izgatavot no augstvērtīgiem materiāliem, piemēram, betona detaļas paredzētas no augstas klases betona. Visas koka detaļas ir apstrādātas ar antiseptisku līdzekli, var tikt izmantoti analogi koka apstrādes veidi, ja tas nodrošina kvalitāti kokmateriāla ekspluatācijā ilgtermiņā.

Teritorijas apgaismojums

Baseina teritorijā tiek paredzēts gan funkcionālais teritorijas apgaismojums, gan dekoratīvais apgaismojums atsevišķu elementu, piemēram, koku izcelšanai. Nav paredzēts speciāls fasāžu apgaismojums, jo šādi risinājumi rada diskomfortu baseina apmeklētājiem. Tā vietā fasāžu apgaismojums tiek risināts, uzsvērt baseina lielās publiskās telpas – ātrija atvērtību. Ātrija apgaismojums caur lielajām vitrinām saplūst ar teritorijas vispārējā apgaismojuma risinājumiem. Projektā paredzēts arī teritorijas norāžu apgaismojums, ko paredzēts iestrādāt norādēs, lai diennakts tumšajā laikā tiktu izgaismotas uz norādes attēlotās zīmes un teksti.

Teritorijas nožogošana

Teritorijas austrumu pusi paredzēts nožogot ar dzīvzogu stadijumiem, lai vizuāli atdalītu no blakus zemesgabala apbūves.



[LABIEKĀRTOJUMA PLĀNS + TRANSPORTA SHĒMA]

M 1:500

[LABIEKĀRTOJUMA RISINĀJUMI]

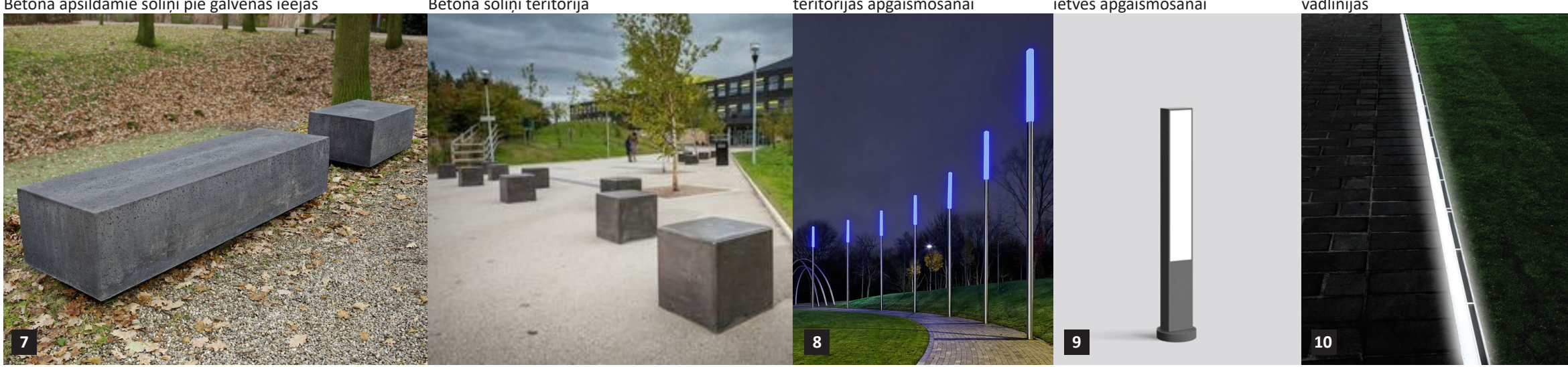
[ZĀLIENS UN ZĀLĀIS]



[PROJEKTĒJAMIE STĀDĪJUMI]



[MAZAS ARHITEKTŪRAS FORMAS]



[CEĻI UN IETVES]



[PAGRABSTĀVA PLĀNS]
M 1:100

Nr.	Telpas nosaukums	Platība
A	Administratīvā zona	
A001	Vestibils	102 m ²
A120	Kāpu telpa	13 m ²
		115 m ²
B	Eiropas telpas	
B001	Tekhniskās telpas	33 m ²
B002	Sitummgreds	14 m ²
B003	Vēdināšanas iekārtu telpa	37 m ²
B004	Vēdināšanas iekārtu telpa	17 m ²
B005	Vēdināšanas iekārtu telpa	34 m ²
B006	Bāzeina tehniskā telpa	34 m ²
B007	Bāzeina tehniskā telpa	34 m ²
B008	Bāzeina tehniskā telpa	33 m ²
C	Noliktavas/Pašitelpas	
C001	Pašitelpa	26 m ²
C002	Pašitelpa	27 m ²
C003	Pašitelpa	13 m ²
C004	Noliktava	27 m ²
C005	Noliktava	27 m ²
C006	Noliktava	27 m ²
C007	Noliktava	173 m ²
		521 m ²



G

F

E

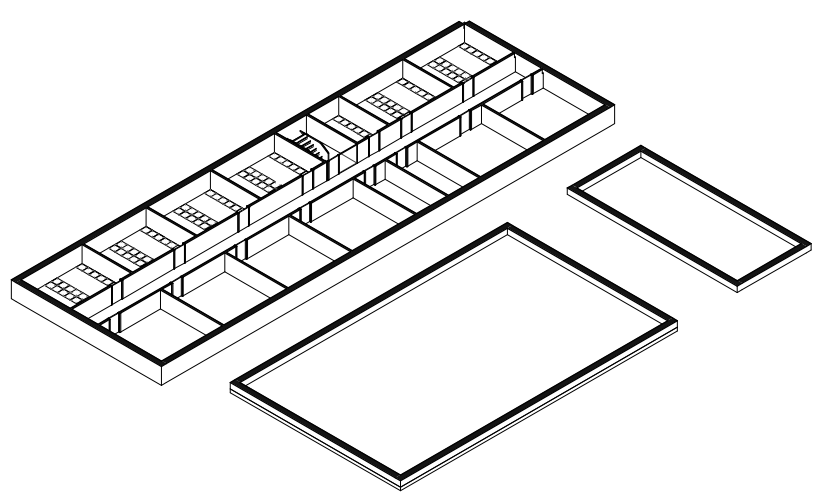
D

C

B

A

Ēkas kopskats

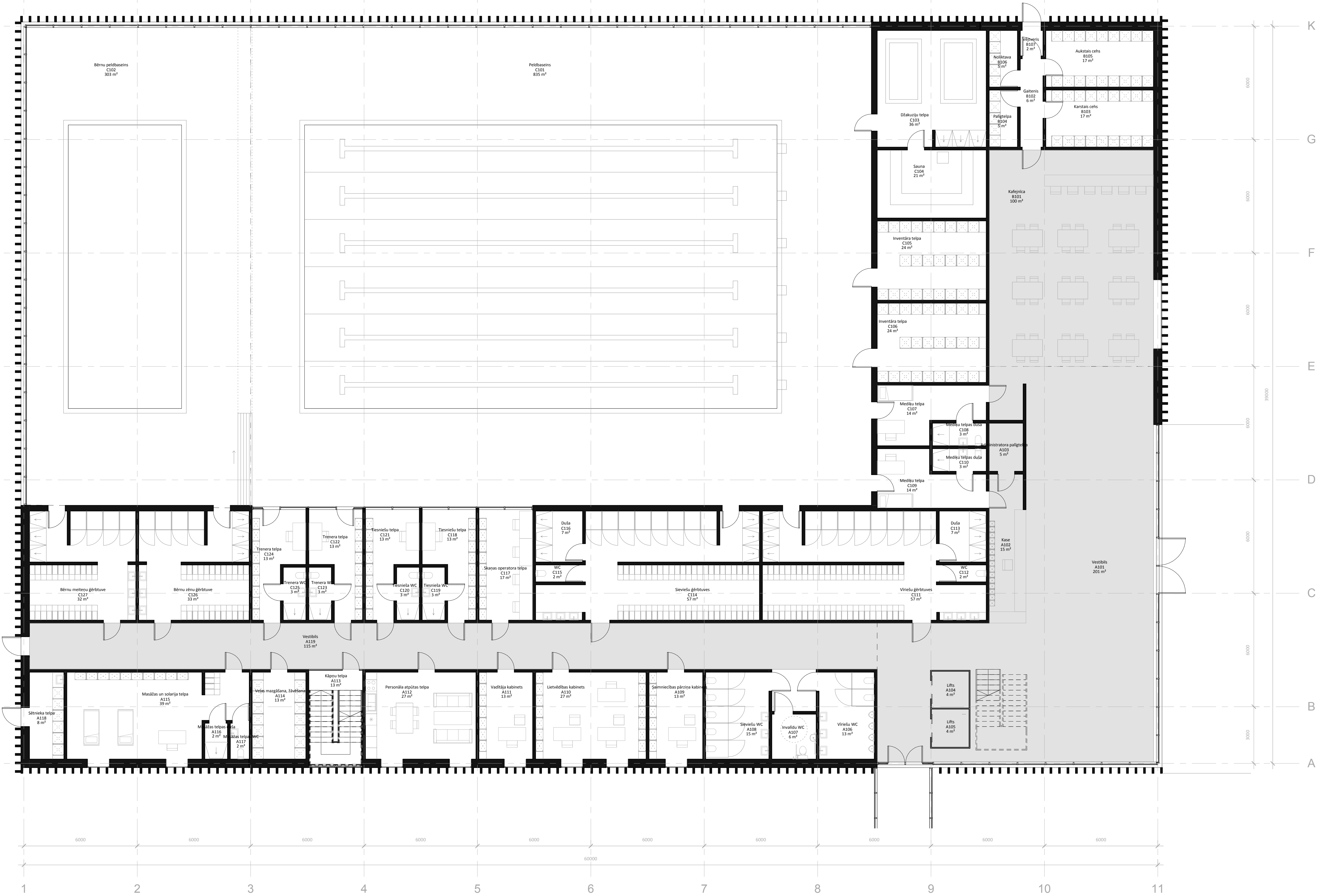


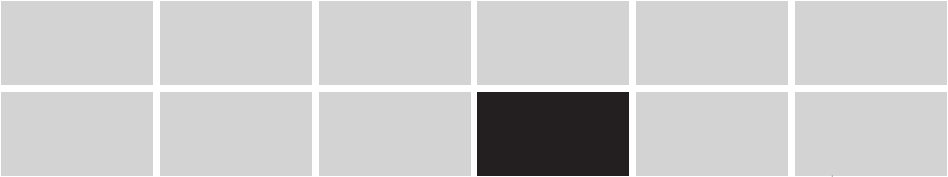


BAS17

[1.STĀVA PLĀNS]
M 1:100

Nr.	Telpas nosaukums	Platība
A. Administratīvā zona		
A101	Vestibīls	201 m²
A102	Kase	15 m²
A103	Administratora palīgtelpa	5 m²
A104	Līfts	4 m²
A105	Līfts	4 m²
A106	Vīriešu WC	14 m²
A107	Invalīdu WC	6 m²
A108	Sieviešu WC	15 m²
A109	Saimniecības pārziņa kabinets	13 m²
A110	Lietvēdības kabinets	27 m²
A111	Vadītāja kabinets	13 m²
A112	Personāla atpūtas telpa	27 m²
A113	Kāpu telpa	13 m²
A114	Veļas mazgāšana, žāvēšana	13 m²
A115	Masāžas un solarija telpa	39 m²
A116	Masāžas telpas duša	2 m²
A117	Masāžas telpas WC	2 m²
A118	Sētnieka telpa	8 m²
A119	Vestibīls	115 m²
		536 m²
B. Kafējnīca		
B101	Kafējnīca	100 m²
B102	Gaitenis	6 m²
B103	Karstais cehs	17 m²
B104	Palīgtelpa	5 m²
B105	Aukstais cehs	17 m²
B106	Noliktava	5 m²
B107	Vejīveris	2 m²
		150 m²
C. Baseina telpas		
C101	Peldbaseins	835 m²
C102	Bērnu peldbaseins	303 m²
C103	Džakuziju telpa	36 m²
C104	Sauna	21 m²
C105	Inventāra telpa	24 m²
C106	Inventāra telpa	24 m²
C107	Mediku telpa	14 m²
C108	Mediku telpas duša	3 m²
C109	Mediku telpa	14 m²
C110	Mediku telpas duša	3 m²
C111	Vīriešu gērbtuves	57 m²
C112	WC	2 m²
C113	Duša	7 m²
C114	Sieviešu gērbtuves	57 m²
C115	WC	2 m²
C116	Duša	7 m²
C117	Skaņas operatora telpa	17 m²
C118	Tiesniešu telpa	13 m²
C119	Tiesniešu WC	3 m²
C120	Tiesniešu WC	3 m²
C121	Tiesniešu telpa	13 m²
C122	Tiesniešu telpa	13 m²
C123	Tiesniešu WC	3 m²
C124	Tiesniešu telpa	13 m²
C125	Tiesniešu WC	3 m²
C126	Bērnu zēnu gērbtuve	33 m²
C127	Bērnu meiteņu gērbtuve	32 m²
		1556 m²
		2243 m²

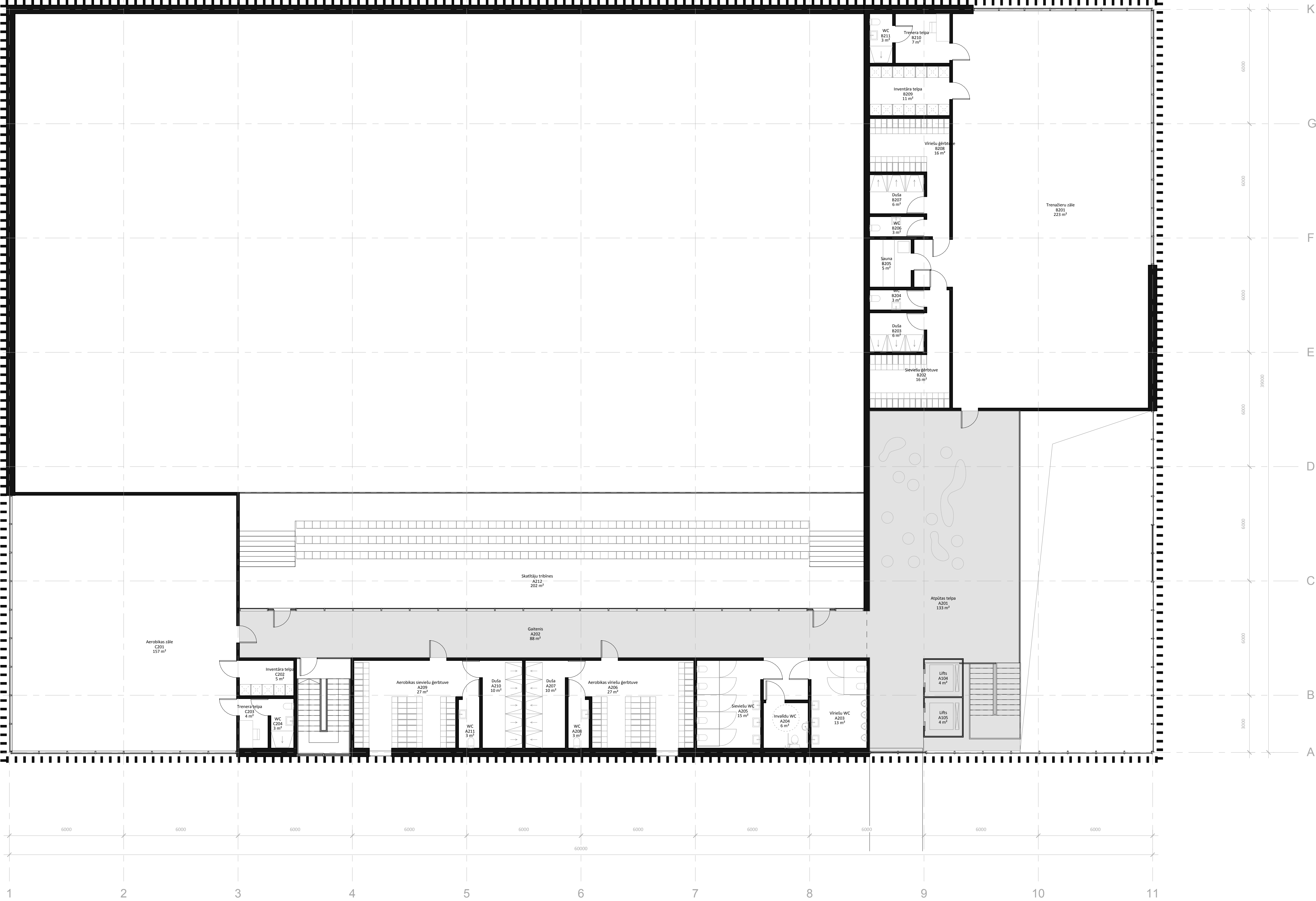


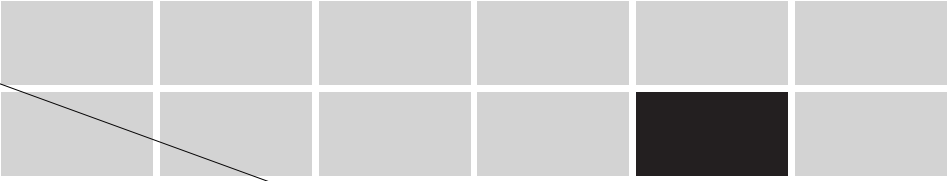


BAS17

[2. STĀVA PLĀNS]
M 1:100

	Telpas nosaukums	Platība
A. Administratīvā zona		
A201	Atpūtas telpa	133 m²
A202	Gaitenis	88 m²
A203	Vīriešu WC	14 m²
A204	Invalidu WC	6 m²
A205	Sieviešu WC	15 m²
A206	Aerobikas vīriešu ģērbtuve	27 m²
A207	Duša	10 m²
A208	WC	3 m²
A209	Aerobikas sieviešu ģērbtuve	27 m²
A210	Duša	10 m²
A211	WC	3 m²
A212	Skatītāju tribīnes	202 m²
B. Treniņu zāles telpas		
B201	Treniņu zāle	223 m²
B202	Sieviešu ģērbtuve	16 m²
B203	Duša	6 m²
B204	WC	3 m²
B205	Sauna	5 m²
B206	WC	3 m²
B207	Duša	6 m²
B208	Vīriešu ģērbtuve	16 m²
B209	Inventāra telpa	11 m²
B210	Trenera telpa	7 m²
B211	WC	3 m²
C. Aerobikas zāles telpas		
C201	Aerobikas zāle	157 m²
C202	Inventāra telpa	5 m²
C203	Trenera telpa	4 m²
C204	WC	3 m²
		170 m²
		1005 m²





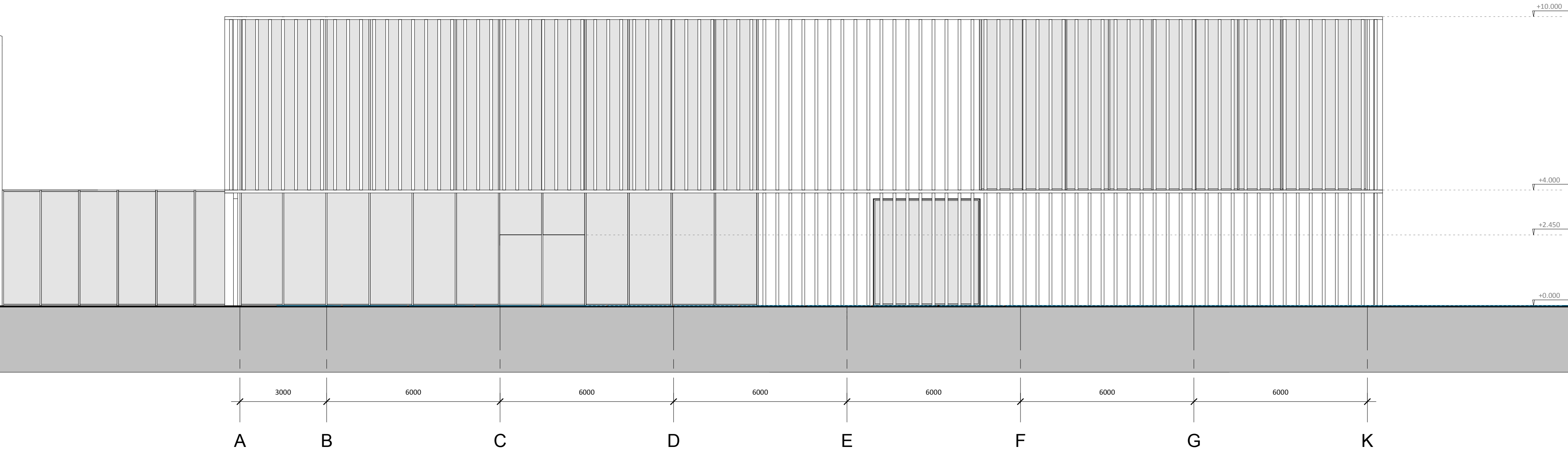
BAS17

[IEEJAS FASĀDE A-K]
M 1:100

[FASĀDES ĀPDARES MATERIĀLI]



Alumīnija lāmeles baltā tonī

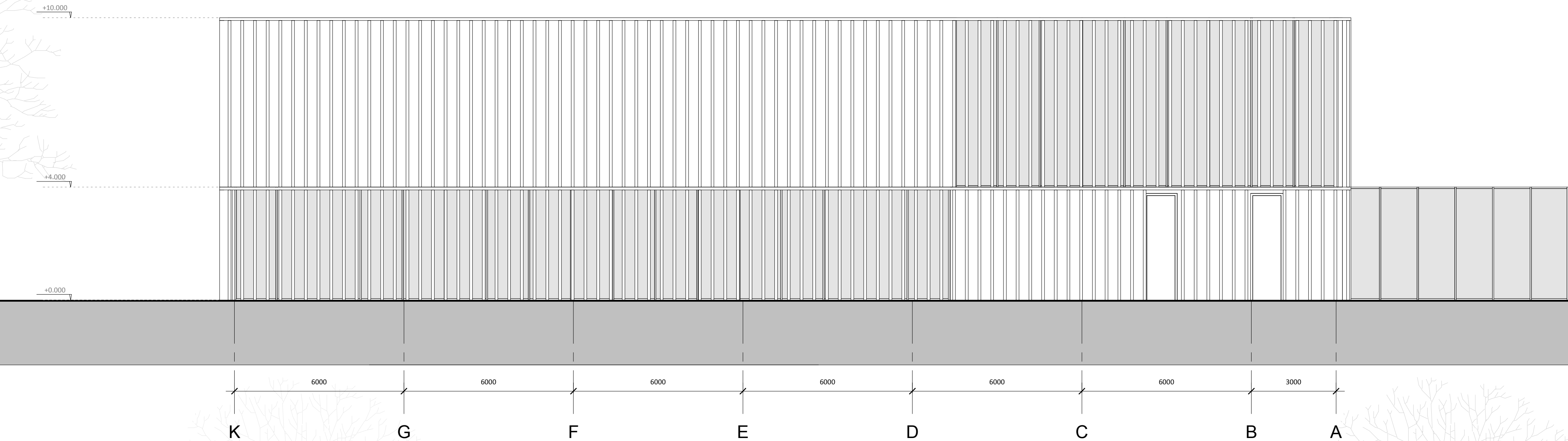


[AIZMUGURĒJĀ FASĀDE K-A]
M 1:100

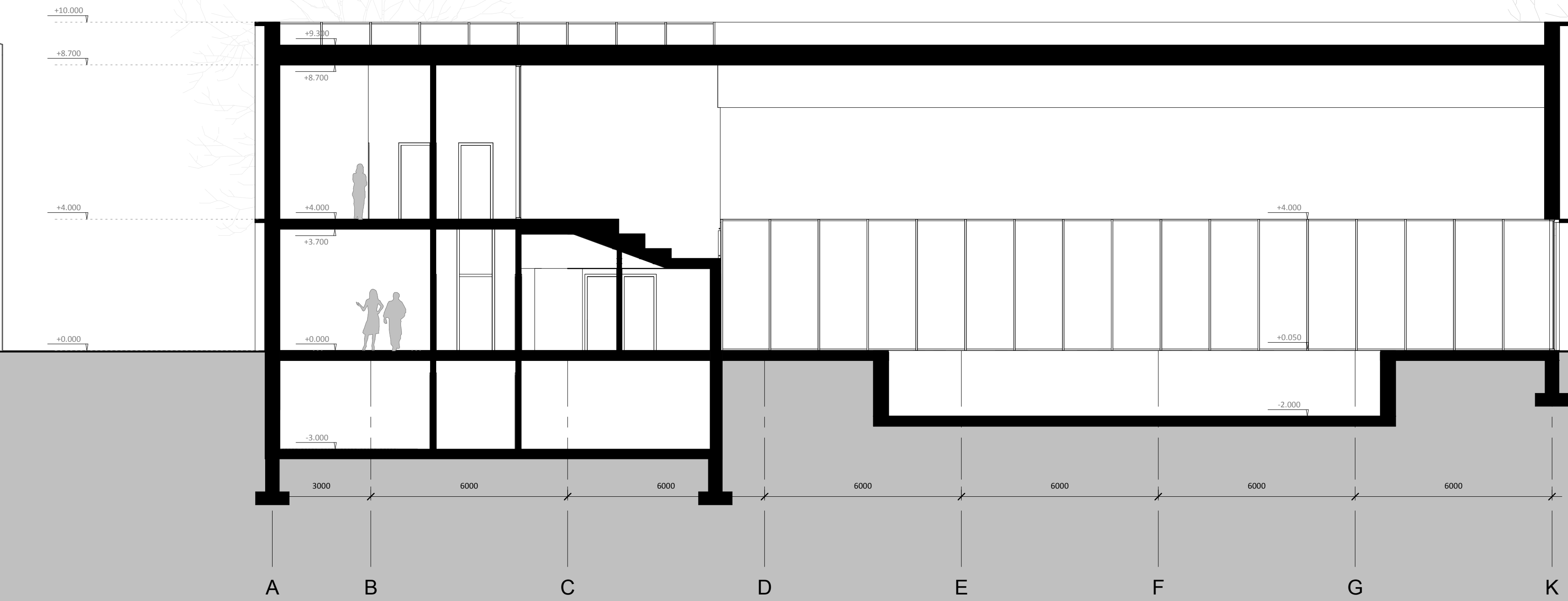
[FASĀDES ĀPDARES MATERIĀLI]

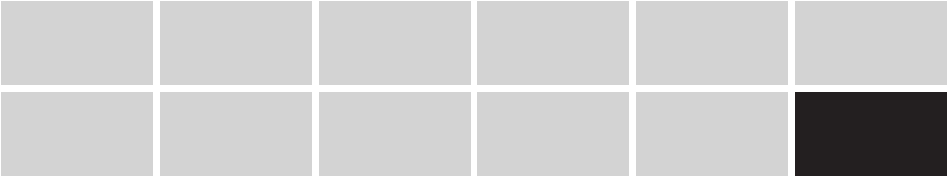


Alumīnija lāmeles baltā tonī



[GRIEZUMS 2-2]
M 1:100

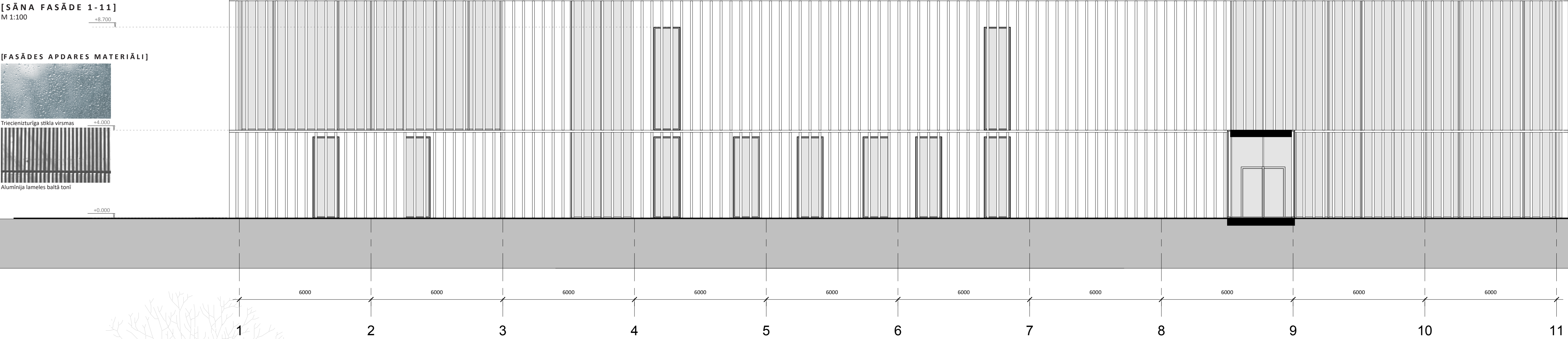




BAS17

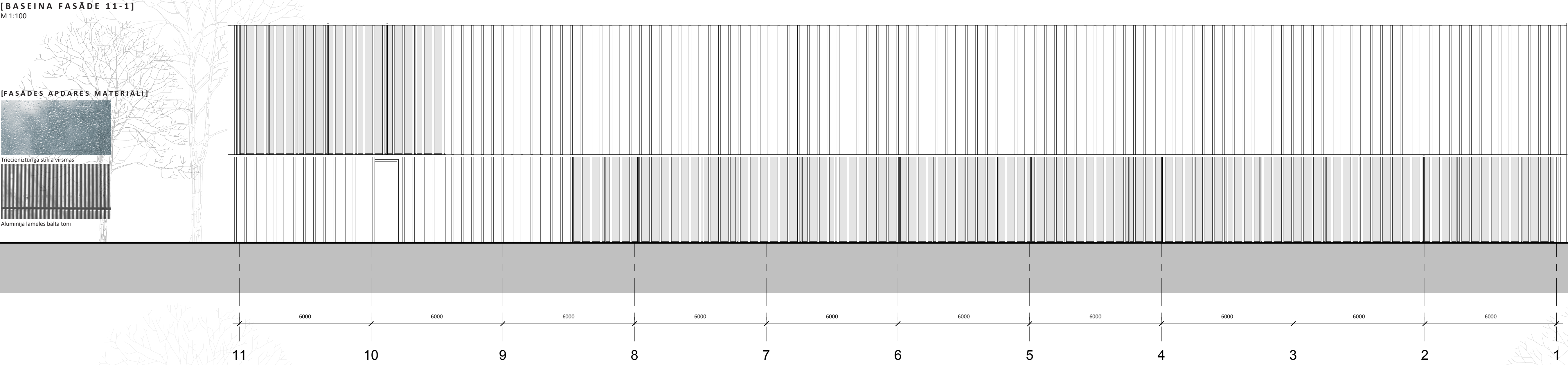
[SĀNA FASĀDE 1-11]
M 1:100

[FASĀDES APDĀRES MATERIĀLI]



[BASEINA FASĀDE 11-1]
M 1:100

[FASĀDES APDĀRES MATERIĀLI]



[GRIEZUMS 1-1]
M 1:100

