



AS "Mārupes komunālie pakalpojumi"
Vidēja termiņa darbības stratēģija

Versija: 2015. gada 17. augusts

Satura rādītājs

1.	Vispārīga informācija par MKP	5
1.1.	Vēsture un esošais statuss.....	5
1.2.	MKP sniegtie pakalpojumi un to tiesiskais regulējums	5
1.3.	MKP finansiālā situācija.....	6
1.4.	MKP vadība	8
2.	Informācija par biznesa modeli.....	10
2.1.	MKP darbība publisko personu darbību regulējošo normatīvo aktu kontekstā.....	10
2.2.	Ūdenssaimniecība	11
2.2.1.	Fiziskie apjomi un pieslēgumi	11
2.2.2.	Tarifi.....	12
2.2.3.	Pakalpojuma uzskaitē un kvalitātes kontrole	13
2.2.4.	Pakalpojuma nodrošināšanai pieejamie tehniskie un cilvēku resursi.....	13
2.2.5.	Ūdenssaimniecības attīstības projekti un to ietekme	14
2.3.	Siltumapgāde	15
2.3.1.	Fiziskie apjomi un pieslēgumi	15
2.3.2.	Tarifi.....	15
2.3.3.	Pakalpojuma uzskaitē un kvalitātes kontrole	15
2.3.4.	Pakalpojuma nodrošināšanai pieejamie tehniskie un cilvēku resursi.....	16
2.3.5.	Siltumapgādes attīstības projekti un to ietekme	16
2.4.	Namu apsaimniekošana	17
2.4.1.	Pakalpojuma apraksts	17
2.4.2.	Pakalpojuma nodrošināšanai pieejamie tehniskie un cilvēku resursi.....	17
2.5.	Elektroenerģijas piegāde	17
2.6.	Citi pakalpojumi	18
2.7.	MKP finansiālās darbības analīze sadalījumā pa sektoriem	18
3.	MKP stipro un vājo pušu analīze.....	20
4.	Tirgus analīze, konkurentu un klientu apraksts	28
4.1.	Patērētāju analīze	28
4.1.1.	Pilna spektra pakalpojumu saņēmēji	28
4.1.2.	Ūdensapgādes un kanalizācijas pakalpojumu saņēmēji.....	28
4.1.3.	Elektroenerģijas pakalpojumu saņēmēji	29
4.2.	Patērētāju pieauguma piesaistīšanas plāns	29
4.3.	Mērķa tirgus analīze (katrā konkrētā pakalpojuma noieta tirgus raksturojums).....	29
5.	Kapitālsabiedrības vispārējie stratēģiskie mērķi.....	33
5.1.	Misija un vīzija	33
5.2.	Stratēģisko mērķu virzieni	33
5.3.	Investīciju un rīcības plāns	34
6.	MKP finanšu mērķi, tās darbības efektivitāti raksturojošie rezultatīvie rādītāji	48
7.	Finanšu pārskatu plāni	49
7.1.	Finanšu plānošanas pieņēmumi.....	49
7.2.	Pārdošanas apjomu prognoze.....	49
7.2.1.	Ūdenssaimniecības sektors	49
7.2.2.	Siltumapgāde.....	51
7.2.3.	Namu apsaimniekošana	51
7.2.4.	Citi ieņēmumi	52
7.3.	Izmaksu prognoze principi.....	52
7.3.1.	Pakalpojumu sniegšanas izmaksas	52
7.3.2.	Finansējuma piesaistes izmaksas	52
7.3.3.	Atliktais uzņēmuma ienākuma nodoklis	52

7.4. Krājumu un debitoru vadība	52
8. Risku analīze.....	53

Tabulu rādītājs

Tabula 1-1 MKP peļņas vai zaudējumu aprēķina galvenie posteņi par periodu no 2010. līdz 2014. gadam (tūkst. EUR)	6
Tabula 1-2 MKP rentabilitātes un aprites finanšu koeficienti	6
Tabula 2-1 Pieslēgumu skaits (gab.) un pakalpojumu apjoms (m ³) ūdenssaimniecības sektorā	11
Tabula 2-2 Galvenie tehniskie resursi ūdenssaimniecības pakalpojumu sniegšanai Mārupes novadā ..	13
Tabula 2-3 Pieslēgumu ēku skaits (gab.) un pakalpojumu apjoms (m ³) siltumapgādes sektorā	15
Tabula 2-4 Siltumapgādē izmantojamo pamatlīdzekļu raksturojums	16
Tabula 2-5 MKP ieņēmumi sadalījumā pa darbības sektoriem, apdzīvotām vietām un gadiem, tūkst. EUR	18
Tabula 3-1 SVID analīze par MKP kopumā	20
Tabula 3-2 SVID izvērtējums ūdenssaimniecības sektorā	23
Tabula 3-3 SVID izvērtējums siltumapgādes sektorā	26
Tabula 3-4 SVID izvērtējums namu apsaimniekošanas sektorā	27
Tabula 4-1 Ūdenssaimniecības projekta ietvaros izbūvētie tīkli ielās, kur ir iespējami papildus pieslēgumi.....	30
Tabula 5-1 MKP stratēģiskie mērķi	33
Tabula 5-2 MKP investīciju plāns A mērķa "Procesu pārvaldība un efektivitāte" sasniegšanai	35
Tabula 5-3 MKP rīcību plāns A mērķa "Procesu pārvaldība un efektivitāte" sasniegšanai	35
Tabula 5-4 MKP investīciju plāns B "MKP finansiālās ilgtspējas nodrošināšana" mērķa sasniegšanai ..	37
Tabula 5-5 MKP rīcību plāns B "MKP finansiālās ilgtspējas nodrošināšana" mērķa sasniegšanai	43
Tabula 5-6 MKP investīciju plāns C "Efektīva ūdens resursu izmantošanas un vides piesārņojuma samazinājums" mērķa sasniegšanai	45
Tabula 5-7 MKP rīcību plāns C "Efektīva ūdens resursu izmantošanas un vides piesārņojuma samazinājums" mērķa sasniegšanai	45
Tabula 5-8 MKP investīciju plāns D "Pakalpojumu nepārtrauktības un drošības risku minimizēšana" mērķa sasniegšanai	47
Tabula 5-9 MKP rīcības plāns D "Pakalpojumu nepārtrauktības un drošības risku minimizēšana" mērķa sasniegšanai	47
Tabula 7-1 Ūdenssaimniecības pakalpojumu izmantotāju prognoze iedzīvotāju sektorā	50
Tabula 7-2 Ūdenssaimniecības pārdošanas apjomu un ieņēmumu prognoze	50
Tabula 8-1 MKP identificētie riski un to pārvaldības plāns 2015. līdz 2020. gadu periodam	54

Attēlu rādītājs

Attēls 1-1 MKP ieņēmumu struktūra 2014. gadā (%).....	7
Attēls 1-2 MKP pircēju un pasūtītāju parādu apmērs laika posmā no 2010. līdz 2014. gadam, tūkst. EUR	7
Attēls 1-3 MKP struktūrshēma	9
Attēls 2-1 MKP izdevumi un darbības rezultāti pa sektoriem 2014. gadā	19
Attēls 7-1 MKP pārdoto apjomu un ieņēmumu ūdenssaimniecības sektorā prognoze laika posmam no 2015. līdz 2020. gadam	51

Izmantoto terminu un saīsinājumu skaidrojums

dnn	diennakts
DRN	dabas resursu nodoklis
EBIT	Peļņa pirms nodokļiem un procentu maksājumiem
EBITDA	Peļņa pirms nodokļiem, procentu maksājumiem, nolietojuma un vienreizējiem nemateriālajiem izdevumiem
EIB	Eiropas Investīciju Banka
ERAF	Eiropas reģionālās attīstības fonds
EUR	eiro
Gab.	gabals
KF	Kohēzijas fonds
Kompl.	komplekts
KSS	kanalizācijas sūkņu stacija
KT	kanalizācijas tīkli
kWh	kilovatstundas
LVĢMC	VSIA "Latvijas Vides, Ģeoloģijas un Meteoroloģijas Centrs"
m ²	kvadrātmetrs
m ³	kubikmetrs
MKP	AS "Mārupes komunālie pakalpojumi"
MND	Mārupes novada dome
NAI	Notekūdeņu attīrīšanas ietaises
n/a	dati nav pieejami
PII	pirmsskolas izglītības iestāde
Q	jauda
Stratēģija	Vidēja termiņa darbības stratēģija
tūkst.	tūkstošs
ŪAS	ūdens sagatavošanas stacija
ŪT	ūdensapgādes tīkli

1. Vispārīga informācija par MKP

1.1. Vēsture un esošais statuss

Akciju sabiedrība "Mārupes komunālie pakalpojumi" (turpmāk tekstā - MKP) (reģ. Nr. 40103111018) ir reģistrēta uzņēmumu reģistrā 1993. gada 27. decembrī. 2000. gada janvārī MKP tika pievienoti pašvaldības uzņēmumi "Kultūras un atpūtas centrs "Mārupe"", kā arī "Tīraines komunālie pakalpojumi".

MKP ir Mārupes novada domei (turpmāk tekstā - MND) pilnībā piederoša kapitālsabiedrība, kura darbojas saskaņā ar statūtiem, deleģējuma līgumiem un MND lēmumiem, veicot Pašvaldības funkcijas, kas noteiktas likumā "Par pašvaldībām" 15. pantā – "Pašvaldībām ir šādas autonomās funkcijas" organizēt iedzīvotājiem komunālos pakalpojumus (ūdensapgāde un kanalizācija; siltumapgāde; sadzīves atkritumu apsaimniekošana; notekūdeņu savākšana, novadīšana un attīrīšana) neatkarīgi no tā, kā īpašumā atrodas dzīvojamais fonds".

MKP apmaksātais pamatkapitāls uz 2014. gada 31. decembri sastādīja EUR 5 094 325.

Ārējo finansējumu, kas nav aizņēmumi, MKP saņem no MND pamatkapitāla palielināšanas formā un no ES fondiem kā finanšu atbalstu ūdenssaimniecības un siltumapgādes projektu realizācijai. 2014. gada laikā pamatkapitāls ir palielināts par 348,6 tūkst. EUR, bet saņemtais ES finansējums dažādu projektu ietvaros ir sasniedzis 872,8 tūkst. EUR.

MKP nav līdzdalības citās kapitālsabiedrībās.

2014. gadā MKP nodokļos ir nomaksājusi 276,1 tūkst. EUR, no kuriem iedzīvotāju ienākuma nodoklis sastādīja 94.5 tūkst. EUR, bet valsts sociālās apdrošināšanas obligātās iemaksas - 166.5 tūkst. EUR. Pārējo summu 15,1 tūkst. EUR apmērā veido PVN, DRN un dažādu valsts nodevu maksājumi.

1.2. MKP sniegtie pakalpojumi un to tiesiskais regulējums

MKP sniedz sekojošus pakalpojumus:

- (1) Ūdenssaimniecības pakalpojumi Mārupes, Tīraines, Vētras, Skultes un Jaunmārupes ciemos;
- (2) Siltumapgāde Mārupes, Tīraines un Skultes ciemos;
- (3) Namu apsaimniekošana Tīraines un Skultes ciemos;
- (4) Elektroenerģijas piegāde patērētājiem Mārupē, Tīrainē un Skultē;
- (5) Citi pakalpojumi, t.sk. pirts pakalpojumi, būvniecība un projektēšana pašu spēkiem ūdenssaimniecības sistēmas uzturēšanas un attīstības nodrošināšanai. MKP ir reģistrēta būvkomersantu reģistrā kopš 25.05.2007 ar reģistrācijas numuru 4860-R.

Ūdensapgādes un kanalizācijas pakalpojumus MKP sniedz Mārupes, Tīraines, Skultes, Vētras un Jaunmārupes ciemos, pamatojoties uz:

- (1) starp MND un MKP noslēgto līgumu 5-25/86-2010 (pēdējie grozījumi veikti 2015. gada jūnijā), kas piešķir īpašas tiesības MKP kā pakalpojumu sniedzējam Mārupes, Tīraines, Vētras, Skultes un Jaunmārupes ciemos līdz 2019. gada 26. augustam.
- (2) to, ka MKP ir reģistrēta SPRK ūdenssaimniecības pakalpojumu sniedzēju reģistrā (ar Nr. U10085. Reģistrācijas datums – 28.10.2014.);

Siltumapgādes pakalpojumus MKP sniedz Mārupes, Tīraines un Skultes ciemos pamatojoties uz:

- (1) Starp MND un MKP 2014. gada 8. maijā noslēgto līgumu "par siltumapgādes pakalpojumu sniegšanu".
- (2) to, ka MKP ir reģistrēta SPRK ūdenssaimniecības pakalpojumu sniedzēju reģistrā (ar Nr. SR00096. Reģistrācijas datums – 01.01.2012.);

Namu apsaimniekošana tiek veikta saskaņā ar 2004. gadā noslēgto līgumu Par dzīvojamo māju apkalpošanu un apsaimniekošanu starp MND un MKP.¹

Attiecībā uz elektroenerģijas piegādi MKP nav pieejami normatīvie akti vai administratīvie dokumenti, kas noteiktu šādu pienākumu veikšanu. Šāda situācija ir izveidojusies vēsturiski un tā sīkāk ir aprakstīta sadaļā Nr. 2.5.

1.3. MKP finansiālā situācija

MKP apgrozījums laika periodā no 2010. līdz 2014. gadam ir pieaudzis par 29%.

Tabula 1-1 MKP peļņas vai zaudējumu aprēķina galvenie posteņi par periodu no 2010. līdz 2014. gadam (tūkst. EUR)

Rādītājs	2010	2011	2012	2013	2014
1	2	3	4	5	6
Neto apgrozījums	1 513,3	1 607,3	1 969,8	2 120,3	1 951,9
Bruto peļņa vai zaudējumi	184,9	161,7	217,5	325,5	1,9
Peļņa pirms nodokļiem	39,4	1,2	1,6	6,4	-145,3
Pārskata perioda peļņa vai zaudējumi	39,4	1,2	1,6	-108,5	-399,2

Avots: MKP gada pārskati

2010. gada neto peļņa saistās ar atliktā uzņēmuma ienākuma nodokļa uzkrājuma likvidāciju.

2013. gada rezultātus (un arī iepriekšējo gadu) ir būtiski ietekmējuši vienreizēja tipa izdevumi, t.i. tādi izdevumi, kuri ir vai nu neprognozējami vai arī nav saistīti ar MKP pamatdarbību (šeit tās pamatā ir projektu ieviešanas izmaksas, kuras nav ietvertas esošajos pakalpojumu tarīfos, kā arī vienreizēja apsaimniekotāju saistību norakstīšana). Arī liela negatīva ietekme ir skaidrojama ar 2014. gadā izveidotajiem uzkrājumiem atliktā nodokļa saistībām, kas tika izveidoti 2014. gadā, koriģējot arī 2013. gada pārskatu.

2014. gada vājie bruto peļņas rādītāji ir skaidrojami ar sekojošiem apstākļiem:

- (1) Būtisks pakalpojumu apjoma samazinājums, t.sk. no MND puses;
- (2) Būtisks izmaksu kāpums ūdenssaimniecības sektorā, kas saistās ar maksājumiem SIA "Rīgas ūdens" un LR Valsts kasei (aizņēmuma apkalpošana). Administratīvu šķēršļu dēļ tarifu paaugstināšanas procedūra aizņēma daudz vairāk laikā nekā tika plānots;
- (3) Saskaņā ar revidenta prasībām tika izveidoti ievērojami uzkrājumi debitoriem un iespējamajām atliktā nodokļa saistībām.

MKP realizē zemo cenu stratēģiju, t.i. pakalpojumu cenas tiek veidotas tā, lai pakalpojumu saņēmēju izmaksas būtu iespējami zemākās. Šāda stratēģija nav noteikta dokumentālā veidā, tomēr tas ir bijis neformālais kapitāla daļu īpašnieka – MND, uzstādījums, savas kompetences ietvaros ierobežojot iespējamās cenu kāpumus ūdenssaimniecības, namu apsaimniekošanas un siltumapgādes jomās.

Tabula 1-2 MKP rentabilitātes un aprites finanšu koeficienti

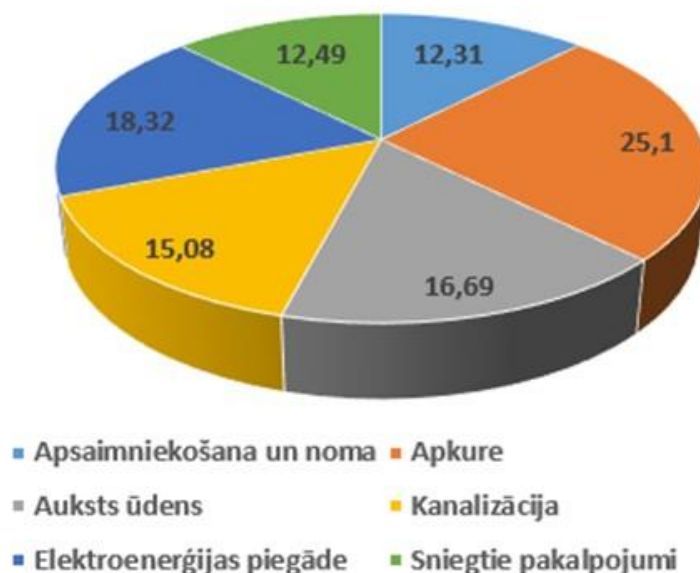
Rādītājs	2010	2011	2012	2013	2014
1	2	3	4	5	6
Bruto rentabilitāte (%)	12,2	10,1	11,0	15,4	0,1
EBITDA rentabilitāte (%)	5,4	6,4	5,7	7,75	-6,5
Neto rentabilitāte (%)	2,6	0,1	0,1	-5,1	-20,5

¹ Likuma „Par dzīvojamo māju privatizāciju” 50.panta 7. daļa nosaka „...pašvaldības pienākums ir pārvaldīt dzīvojamo māju līdz tās pārvaldīšanas tiesību nodošanai dzīvokļu īpašnieku sabiedrībai vai ar dzīvokļu īpašnieku savstarpēju līgumu pilnvarotai personai, ja dzīvojamā mājā nav privatizēti visi privatizācijas objekti. Pienākums pārvaldīt dzīvojamo māju valsts dzīvojamās mājas valdītājam vai pašvaldībai ir arī tad, ja dzīvojamā mājā ir privatizēti visi privatizācijas objekti, bet nav sasaukta dzīvokļu īpašnieku kopsapulce saskaņā ar šā likuma 51.panta otro daļu.

Rādītājs	2010	2011	2012	2013	2014
1	2	3	4	5	6
Aktīvu atdeve (%)	0,6	0,0	0,0	-0,74	-0,94

MKP pelnītspējas rādītāji ir tipiski pašvaldībai piederoša komunālo pakalpojumu sniedzēja rādītājiem. Rentabilitātes rādītāji ir zemi un ir tiešā veidā saistīti ar zemo pakalpojumu cenu stratēģiju, kas ir minēta iepriekš šajā Stratēģijas sadaļā.

Zemāk esošais attēls Nr. 1-1 atspoguļo MKP ieņēmumu struktūru 2014. gada laikā.

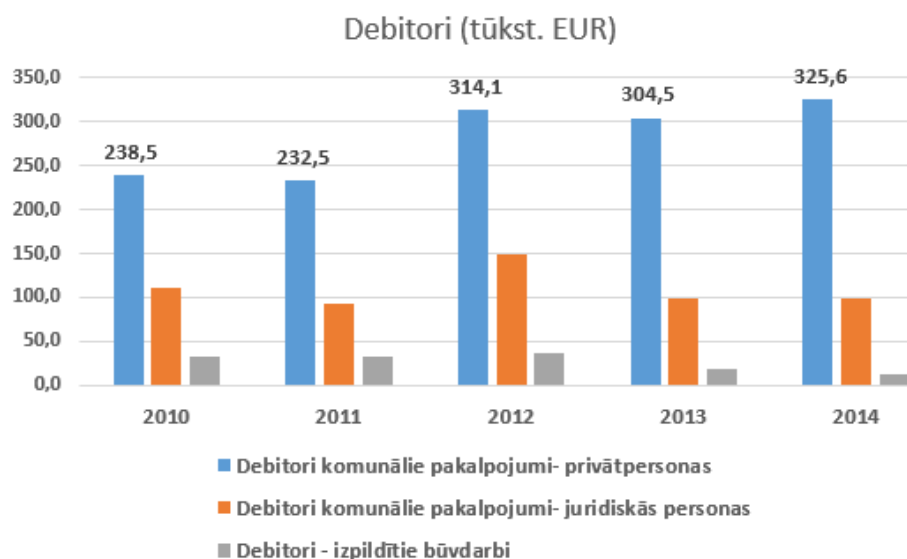


Attēls 1-1 MKP ieņēmumu struktūra 2014. gadā (%)

Ieņēmumu no ūdenssaimniecības pakalpojumiem īpatsvars 2014. gadā ir sasniedzis 31,77% pretstatā 21,5% 2011. gadā. Plānots, ka tieši ieņēmumi no šī sektora būs galvenais ieņēmumu izaugsmes avots tuvāko gadu laikā.

MKP spēj segt tekošās saistības un operacionālās izmaksas, tomēr nozīmīgu investīciju projektu realizācijai ir nepieciešams MND finansējums.

MKP debitoru apjoms lēnām palielinās. Pastāvīgi pieaug klientu bāze, kas nes līdzi arī jaunus papildus debitorus. Attēls Nr. 1-2 raksturo debitoru izmaiņas laika periodā no 2010. līdz 2014. gadam



Attēls 1-2 MKP pircēju un pasūtītāju parādu apmērs laika posmā no 2010. līdz 2014. gadam, tūkst. EUR

Kopējais debitoru skaits absolūtā izteiksmē pēdējos gados nav būtiski mainījies. Palielinās ar vienu debitoru saistītie parādi, t.i. debitoru parādi lielā mērā pieaug tieši uz vājāk maksājošo klientu rēķina, ko pierāda arī tas fakts, ka īstermiņa debitoru (līdz 3 mēnešiem) īpatsvars iedzīvotāju segmentā ir pazeminājies no aptuveni 85% 2010. gadā līdz aptuveni 52% 2014. gadā.

1.4. MKP vadība

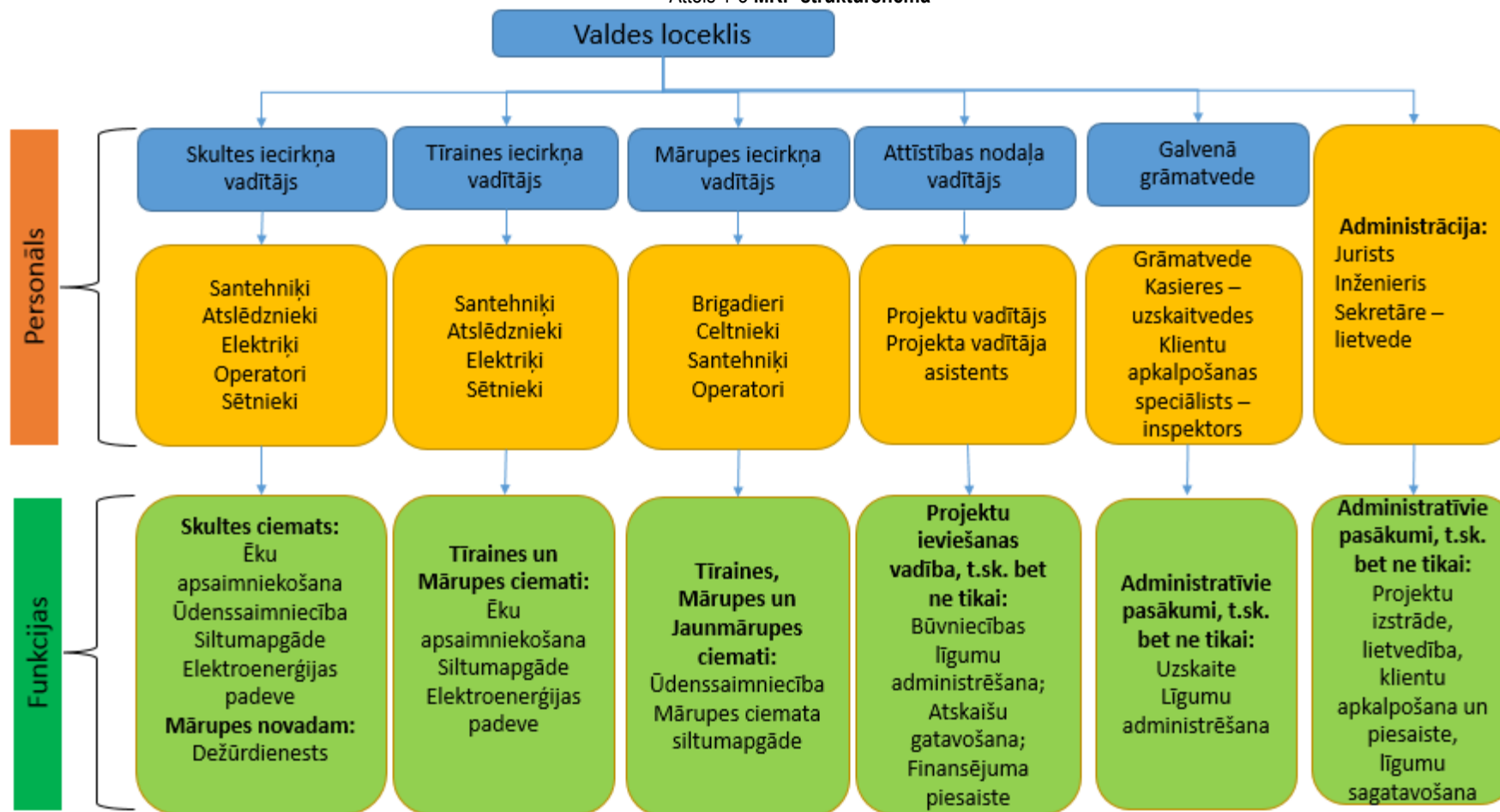
MKP vadību uz 2015. gada vidu nodrošina viens valdes loceklis.

Vidējais MKP darbinieku skaits periodā no 2011. līdz 2014. gadam ir nedaudz pieaudzis un 2014. gadā sastāda 69 personas:

- (1) Valdes loceklis un Tīrales/Mārupes un Skultes iecirkņu vadītāji – 3 darbinieki
- (2) Biroja administratore – 1 darbinieks
- (3) Galvenā grāmatvede – 1 darbinieks
- (4) Uzskaitvedes – 6 darbinieki
- (5) Jurists – 1 darbinieks
- (6) Tehniskais inženieris – 1 darbinieks
- (7) Projektētājs - 1 darbinieks
- (8) Inspektors – 1 darbinieks
- (9) Būvuzraugs-Inženieris – 1 darbinieks
- (10) Projektu vadītāja – 1 darbinieks
- (11) Projektu vadītājas asistents – 1 darbinieks
- (12) 3 Būvbrigādes – katrā 3 darbinieki (1 vadītājs/šoferis un 2 strādnieki). Kopā 9 darbinieki.
- (13) Tehniskie darbinieki – santehniķi, atslēdznieki, sētnieki, elektriķi, operatori un citi tehniskie darbinieki – 42 darbinieki.

Zemāk esošais attēls Nr. 1-3 atspoguļo MKP struktūrshēmu.

Attēls 1-3 MKP struktūrhēma



2. Informācija par biznesa modeli

MKP biznesa modelis balstās uz SPRK regulētu pakalpojumu sniegšanu ūdenssaimniecības un siltumapgādes jomā. Netieši SPRK regulējums ir attiecināts uz elektroenerģijas piegādi, tā kā MKP no iedzīvotājiem iekasē līdzīgu samaksu kā AS "Latvenergo".

Pārējos pakalpojumu sektoros pakalpojumu cenas tiek noteiktas balstoties uz faktiskajām MKP izmaksām un savstarpējo vienošanos ar esošajiem vai potenciālajiem MKP klientiem.

MKP biznesa pamatā ir zemākā pakalpojumu cena saviem klientiem attiecībā pret tirgu kopumā.

2.1. MKP darbība publisko personu darbību regulējošo normatīvo aktu kontekstā

Valsts pārvaldes iekārtas likuma 88. pants nosaka, ka publiska persona (Mārupes novada pašvaldība) Komerccarbību var veikt:

- (1) ja tirgus nav spējīgs nodrošināt sabiedrības interešu īstenošanu attiecīgajā jomā;
- (2) nozarē, kurā pastāv dabiskais monopols, tādējādi nodrošinot sabiedrībai attiecīgā pakalpojuma pieejamību;
- (3) stratēģiski svarīgā nozarē;
- (4) jaunā nozarē;
- (5) nozarē, kuras infrastruktūras attīstībai nepieciešami lieli kapitālieguldījumi;
- (6) nozarē, kurā atbilstoši sabiedrības interesēm nepieciešams nodrošināt augstāku kvalitātes standartu.

1. „Ja tirgus nav spējīgs nodrošināt sabiedrības interešu īstenošanu attiecīgajā jomā”-

Šobrīd gandrīz visa komunālo pakalpojumu infrastruktūra, izņemot Jaunmārupes ciemata un Vecozolu dzīvojamo māju kompleksa siltumapgādi, pieder MKP. Pie šādiem apstākļiem jebkurš tirgus modelis nav iespējams bez komunālo pakalpojumu infrastruktūras atsavināšanas. Tātad tirgus modelis šajā jomā novedis pie tā, ka gadījumā, ja tiek pieņemts lēmums nodot šo pakalpojumu sniegšanu brīvā tirgu, pašvaldība zaudēs tiešo kontroli ne tikai par komunālo pakalpojumu nodrošināšanu, kas šobrīd orientēta vienīgi uz sabiedrisko interešu nodrošināšanu, nevis uz peļņas gūšanu, bet arī uz teritoriālo attīstību, kas cieši saistīta ar komunālo infrastruktūras attīstību, kā rezultātā var secināt, ka tirgus nav spējīgs nodrošināt sabiedrības interešu īstenošanu šajā jomā.

Likuma „Par dzīvojamo māju privatizāciju” 50.pants nosaka, ka „Pašvaldības pienākums ir pārvaldīt dzīvojamo māju līdz tās pārvaldīšanas tiesību nodošanai dzīvokļu īpašnieku sabiedrībai vai ar dzīvokļu īpašnieku savstarpēju līgumu pilnvarotai personai” un attiecībā uz šo var piekrist, ka tirgus ir spējīgs nodrošināt šo pakalpojumu sniegšanu, bet šajā situācijā, lēmumu par to pieņem nevis pašvaldība, bet vienīgi paši dzīvokļu īpašnieki.

2. „Nozarē, kurā pastāv dabiskais monopols, tādējādi nodrošinot sabiedrībai attiecīgā pakalpojuma pieejamību”

Ka jau minēts iepriekšējā punktā, gandrīz visa komunālo pakalpojumu infrastruktūra, pieder MKP, tādējādi, šajā situācijā pastāv dabiskais monopols. Tā kā MKP darbība, ievērojot pašvaldības nostādnes, galvenokārt ir vērsta uz komunālo pakalpojumu pieejamību novada iedzīvotājiem, infrastruktūras paplašināšanu un pakalpojumu nevainojumu nodrošināšanu, šis likuma punkts pilnīgi atbilst izvirzītajām prasībām, kas atļauj komercdarbības veikšanu.

3. ” Stratēģiski svarīgā nozarē”

Likuma „Par pašvaldībām” 15.pants nosaka, ka pašvaldības autonoma funkcija ir „Organizēt iedzīvotājiem komunālos pakalpojumus (ūdensapgāde un kanalizācija; siltumapgāde; sadzīves atkritumu apsaimniekošana; notekūdeņu savākšana, novadīšana un attīrīšana) neatkarīgi no tā, kā īpašumā atrodas dzīvojamais fonds”. Ņemot vērā sabiedriskās intereses - komunālo pakalpojumu pieejamību, komunālo pakalpojumu sniegšanas nepārtrauktu nodrošināšanu, komunālo pakalpojumu

infrastruktūras paplašināšanu atbilstoši pašvaldības un sabiedrības interesēm, bez šaubām var konstatēt, ka komunālo pakalpojumu sniegšana ir Stratēģiski svarīga nozare. Zinātnē (skat. <http://www.diena.lv/arhivs/svarigako-nozaru-meklejumos-13515602>) ir atzīta tēze, ka, lai sauktos par „stratēģisku”, nozarei ir jārada sociāli labumi sabiedrībai, nevis tikai jādemonstrē pievienotās vērtības lielums. Netiešā veidā uz to, ka ūdenssaimniecība ir stratēģiska nozare, norāda Mārupes novada pašvaldības plānošanas dokumenti, kur tā ir daudzkārt pieminēta.

4. Jaunā nozarē

Šis kritērijs neatbilst MKP komercdarbībai.

5. Nozarē, kuras infrastruktūras attīstībai nepieciešami lieli kapitālieguldījumi

No 2000. gada, kad MKP pārņēma Mārupes/Tīraines ciematu ūdenssaimniecības sistēmu apkalpošanu, ir veiktas investīcijas vairāk kā 18 milj. EUR apmērā.

6. Nozarē, kurā atbilstoši sabiedrības interesēm nepieciešams nodrošināt augstāku kvalitātes standartu.

Komunālo pakalpojumu sniegšana ir tieši saistīta ar noteiktu augstāku kvalitātes standartu, tā piemēram, saskaņā ar MK noteikumu Nr. 235 „Dzeramā ūdens obligātās nekaitīguma un kvalitātes prasības, monitoringa un kontroles kārtība” dzeramais ūdens ir pielīdzināts pārtikas produktam, savukārt, kanalizācijas pakalpojumi ir saistīti ar ietekmi uz vidi kuru augstāku kvalitātes standartu nosaka vesela virkne normatīvo aktu. Kritērijs atbilst likuma izvirzītajam prasībām.

Tādējādi, visai droši var apgalvot, ka saskaņā ar Valsts pārvaldes iekārtas likuma 88. pantu un esošajiem plānošanas dokumentiem, Mārupes novada pašvaldība komercdarbību var veikt tikai ūdenssaimniecības un siltumapgādes sektorā, kā arī nodrošināt ēku apsaimniekošanu, kamēr iedzīvotāji oficiāli izvēlas savu apsaimniekotāju.

2.2. Ūdenssaimniecība

2.2.1. Fiziskie apjomi un pieslēgumi

MKP sniegto pakalpojumu apmērs laika posmā no 2011. līdz 2014. gadam ir būtiski pieaudzis., Tas ir saistīts gan ar pakalpojumu sniegšanas uzsākšanu Jaunmārupes ciemā, gan arī ar ūdensapgādes un kanalizācijas tīkla pārklājuma pieaugumu Mārupes, Tīraines un Vētras ciemos².

Zemāk esošā tabula Nr. 2-1 raksturo pieslēgumu (līgumu par pakalpojuma sniegšanu skaitu) skaitu un pakalpojumu sniegšanas apjomu par periodu no 2011. līdz 2014. gadam.

Tabula 2-1 Pieslēgumu skaits (gab.) un pakalpojumu apjoms (m³) ūdenssaimniecības sektorā

Nr.	Sektors	Ciemats	Parametrs	2011	2012	2013	2014	2014 / 2011 (%)
1	2	3	4	5	6	7	8	9
1.1.	Ūdensapgāde	Mārupe, Tīraine, Vētras	Pieslēgumu skaits (gab.)	1 625	1 757	1 935	2 119	+30,4
1.2.		Skulte		585	585	585	585	0,0
1.3.		Jaunmārupe		0	0	439	444	-
1.4.		Kopā		2 210	2 342	2 959	3 148	+42,4
1.5.		Mārupe, Tīraine, Vētras	Pārdotie apjomi (m ³)	387 072	415 113	448 507	441 826	+14,1
1.6.		Skulte		54 850	51 690	60 933	59 581	+8,6
1.7.		Jaunmārupe		0	0	72 912	126 337	-
1.8.		Kopā		441 922	466 803	582 352	627 744	+42,0
2.1.	Kanalizācija	Mārupe, Tīraine, Vētras	Pieslēgumu skaits	541	589	641	799	+47,7

² Vētras ciems tika faktiski izveidots 2014. gada decembrī, bet pakalpojumu sniegšanu šobrīd esošajā Vētra ciema teritorijā, kas iepriekš bija teritorija starp Mārupi un Jaunmārupi, MKP jau nodrošina ilgstoši.

Nr.	Sektors	Ciematics	Parametrs	2011	2012	2013	2014	2014 / 2011 (%)
1	2	3	4	5	6	7	8	9
2.2.		Skulte	(gab.)	559	559	559	559	0,0
2.3.		Jaunmārupe		0	0	263	263	-
2.4.		Kopā		1 100	1 148	1 463	1 621	+47,4
2.5.		Mārupe, Tīraine, Vētras	Pārdotie apjomi (m ³)	182 041	188 523	201 953	220 362	+21,1
2.6.		Skulte		54 470	51 690	59 067	56 793	+4,2
2.7.		Jaunmārupe		0	0	41 565	77 987	-
2.8.		Kopā		236 511	240 213	302 585	355 142	+50,2

Avots: MKP

Kā redzams, tad izaugsmi ūdenssaimniecības sektorā pamatā ir stimulējusi veikto ūdensapgādes tīklu izbūve Mārupes/Tīraines/Vētras aglomerācijā, kā arī pakalpojumu sniegšanas pārņemšana Jaunmārupē.

Saskaņā ar Mārupes/Tīraines/Vētras ūdenssaimniecības projekta II kārtas TEP, kas aktualizē arī I kārtas TEP rezultātus, tiek paredzēts, ka šo projektu ietvaros kanalizācijas sistēmai papildus varēs pieslēgties līdz pat 8 900 iedzīvotājiem, bet ūdensapgādei varēs pieslēgties līdz pat 650 iedzīvotāji (summējot Mārupes/Tīraines ciematu ūdenssaimniecības projekta I un II kārtu).

Mārupes/Tīraines ciematu KF finansētā projekta I kārtas ietvaros izbūvēto pieslēgumu skaits līdz ielu sarkanajām līnijām sasniedz:

- (1) 60 – ūdensapgādei;
- (2) 622 – kanalizācijai.

Projekta II kārtas ietvaros tiek paredzēts izbūvēt 655 pieslēgumus kanalizācijas sistēmai. Daļa no pieslēgumu vietām paredz iespēju attīstīt papildus atzarus uz mazāk blīvi apdzīvotām ielām vai rajoniem.

2.2.2. Tarifi

Ūdenssaimniecības tarifi ir noteikti saskaņā ar esošo tarifu aprēķināšanas metodiku, kas ir noteikta ar SPRK padomes 2010.gada 12.maija lēmumu Nr. 1/8.

Uz 2015. gada sākumu MKP ir trīs tarifu zonas:

- (1) Mārupes/- Tīraines/Vētras aglomerācija, kur ir noteikti sekojoši tarifi:
 - a. Ūdens (m³/bez PVN) EUR 0,55.
 - b. Kanalizācija (m³/bez PVN) EUR 0,90.

Tarifi noteikti saskaņā ar SPRK 28.11.2012. lēmumu Nr. 274 (prot. Nr.44, 1.p.)

- (2) Skultes ciemats, kur ir noteikti sekojoši tarifi:
 - a. Ūdens (m³/bez PVN) EUR 0,57.
 - b. Kanalizācija (m³/bez PVN) EUR 0,81.

Tarifi noteikti saskaņā ar SPRK 28.11.2012. lēmumu Nr. 274 (prot. Nr.44, 1.p.)

- (3) Jaunmārupes ciemats, kur ir noteikti sekojoši tarifi:
 - a. Ūdens (m³/bez PVN) EUR 0,38.
 - b. Kanalizācija (m³/bez PVN) EUR 0,64.

Tarifi noteikti saskaņā ar 2007.gada Olaines pilsētas, Olaines pagasta, Mārupes pagasta un Salaspils novada sabiedrisko pakalpojumu regulatora padomes lēmumu Nr.3/2007,1.p., kurš ir ticis pieņemts 2007. gada 8. jūnijā.

2015. gadā SPRK iesniegtie tarifi paredz, ka sākot ar 2015. gada IV ceturksni stāsies spēkā sekojoši tarifi:

- (1) Mārupe/Tīraine/Vētras/Skulte/Jaunmārupe – ūdensapgāde 0,66 EUR/m³ bez PVN;
- (2) Mārupe/Tīraine/Vētras/Skulte – kanalizācija 1,62 EUR/m³ bez PVN;
- (3) Jaunmārupe - kanalizācija 1,10 EUR/m³ bez PVN.

2.2.3. Pakalpojuma uzskaitē un kvalitātes kontrole

Ūdens ieguve un sagatavošana tiek veikta atsevišķi Mārupes/Tīraines/Vētras aglomerācijā, Skultes un Jaunmārupes ciemos. Visās apdzīvotās vietās laika posmā no 2010. līdz 2013. gadam ir veikta ūdens sagatavošanas iekārtu un urbumu rekonstrukcija. Saražotā ūdens uzskaitē tiek veikta ražotnē, balstoties uz mērījumiem, kas tiek veikti paceltajam ūdenim, sagatavotajam ūdenim un tīklos padotajam ūdenim.

Sniegtā pakalpojuma uzskaitē tiek veikta ar skaitītāju palīdzību katrā māsaimniecībā, daudzdzīvokļu namos katrā dzīvoklī un uzņēmumos, kuri ir pieslēgti centralizētajiem ūdensapgādes un kanalizācijas tīkliem.

Pakalpojumu kvalitāte ūdensapgādes jomā (ūdens ķīmiskā sastāva atbilstība normatīvajiem aktiem) tiek kontrolēta saskaņā ar "AS "Mārupes komunālie pakalpojumi" paškontroles sistēmu", kas ir spēkā kopš 2003. gada. Tā ir atbilstoša Ministru kabineta noteikumi Nr. 235 (Rīgā 2003.gada 29.aprīlī (prot. Nr.23 71.š)) "Dzeramā ūdens obligātās nekaitīguma un kvalitātes prasības, monitoringa un kontroles kārtība".

Notekūdeņu analīzes līdz notekūdeņu plūsmas pārslēgšanai uz Rīgas NAI tika ņemtas saskaņā ar B kategorijas atļaujām piesārņojošo darbību veikšanai RI12IB0028 (Mārupe/Tīraine/Vētras), RI10IB0025 (Mārasciemā, Lībiešu ielā 21) un Sēļu NAI. Sākot ar 2014. gada jūniju (pēc sistēmu pārslēgšanas) notekūdeņu analīzes MKP vairs neveic, līdz ar to – arī nemaksā dabas resursu nodokli.

Skultes un Jaunmārupes ciematos darbojas NAI un saskaņā ar B kategorijas atļaujām piesārņojošo darbību veikšanai MKP veic notekūdeņu analīzes gan Jaunmārupes ciematos, gan Skultes ciematos, kā arī maksā dabas resursu nodokli.

2.2.4. Pakalpojuma nodrošināšanai pieejamie tehniskie un cilvēku resursi

Tabula Nr. 2-2 atspoguļo galvenos pieejamos tehniskos resursus ūdenssaimniecības pakalpojumu sniegšanai Mārupes novadā. Tabulā atspoguļotie dati satur visus pamatlīdzekļus, tai skaitā tos, kuri tiek izbūvēti ūdenssaimniecības projektu ietvaros Mārupē, Tīrainē un Skultē 2014. un 2015. gada ietvaros.

Tabula 2-2 Galvenie tehniskie resursi ūdenssaimniecības pakalpojumu sniegšanai Mārupes novadā

Ciems	Urbumi	ŪAS	NAI	KSS (gab.)	ŪT (km)	KT (km)
1	2	3	4	5	6	7
Mārupe, Tīraine, Vētras	15	1 (Q145,5 m ³ /h)	4	35	55,54 (pēc projektu pabeigšanas 2015. gada beigās ~68,0)	49,35 (pēc projektu pabeigšanas 2015. gada beigās ~68,0)
Skulte	3	1 (Q=15 m ³ /h)	1 (Q= 179 m ³ /dnn)	1	3,72	3,84
Jaunmārupe	6	2 (kopā Q=43 m ³ /h)	1 (Q= 298 m ³ /dnn)	5	14,43	7,70
Kopā	24	4	6	41	86,15	79,54

Avots: MKP

Pēc ūdenssaimniecības projekta I kārtas realizācijas Mārupes/Tīraines/Vētras aglomerācijā ir apturēta Tīraines, Mārasciema un Sēļu NAI darbība.

Visi ar ūdenssaimniecības infrastruktūru saistītie pamatlīdzekļi atrodas Mārupes novadā.

MKP īpašumā ir 1 asenizācijas automašīna. Asenizācijas mašīnas noslodze esošajā situācijā ir tuvu 100% un tā lielākoties tiek noslogota esošo kanalizācijas tīklu uzturēšanas funkcijas nodrošināšanai.

MKP ūdenssaimniecības pakalpojumu sniegšanu novadā nodrošina ar sekojošiem personālrեսурсiem:

- (1) 3 santehniķu – atslēdznieku brigādes, kurā katrā ir 4 personas, no kurām viens ir santehniķis – traktorists. Katras brigādes aprīkojumā ietilpst traktors, mikroautobuss, ģenerators un viss nepieciešamais ar rokām izmantojamais aprīkojums (instrumenti). Līdz 2014. gada 2. ceturksnim bija tikai 2 brigādes un bija vērojama izteikta kapacitātes nepietiekamība;
- (2) 8 dežuranti Skultes ciemā ŪAS un NAI apkalpošanai (arī diennakts dežūras funkcijas). 2 dežuranti – operatori Jaunmārupes NAI;

Atbalsta funkcijas ūdenssaimniecības pakalpojumu pilna cikla nodrošināšanā atbilstoši savai kompetencei veic arī grāmatvedība (uzskaite, rēķinu izrakstīšana, debitoru apkopošana u.c.), projektu vadītāja un asistents, jurists (t.sk. līgumu sagatavošana), klientu inspektors (ūdens skaitītāju datu pārbaude u.c.) un valdes loceklis.

2.2.5. Ūdenssaimniecības attīstības projekti un to ietekme

Mārupes/Tīraines/Vētras aglomerācijā, kā arī Skultes ciemā laika posmā no 2011. līdz 2015. gada tiek realizēti ūdenssaimniecības projekti, kuros kopējie ieguldījumi sasniegs:

- (1) Mārupes/Tīraines aglomerācijā – 15,5 miljoni EUR;
- (2) Skultes ciematā – 0,97 miljoni EUR.
- (3) Jaunmārupe (KF III kārtas ietvaros) – 0,05 miljoni EUR.

Kopējais iedzīvotāju skaits, kas papildus varēs pieslēgties centralizētajai ūdensapgādes un kanalizācijas sistēmai sasniegs aptuveni 8 000 esošajā situācijā (pie esošās apbūves) un 15 000 ilgtermiņā (izbūvējot jaunas dzīvojamās mājas blakus jau esošajām) - pieaugot iedzīvotāju skaitam Mārupes/Tīraines/Vētras aglomerācijā. Pēdējos gados izdoto tehnisko noteikumu skaits pieslēgumu izbūvei ir sasniedzis sekojošus apjomus:

- (1) 2011. gadā – 52;
- (2) 2012. gadā – 106;
- (3) 2013. gadā – 307;
- (4) 2014. gadā – 327;
- (5) 2015. gadā (līdz maijam) – 144.

kas pie vidējās māsaimniecības aptuveni 4 cilvēku apmērā, kopā sastāda aptuveni 3,7 tūkst. papildus potenciālos pakalpojumu lietotājus. Tiesa, ne visi no tiem, kas ir saņēmuši tehniskos noteikumus, ir arī pieslēgušies centralizētajai ūdensapgādes un kanalizācijas sistēmām.

Faktiski nozīmīgākā pieslēgšanās ir sākusies tikai 2014. gadā un laika posmā no 2014. gada septembra līdz 2015. gada maijam ir noslēgti jauni sekojoši līgumi sekojošā apmērā:

- (1) Ūdensapgādes pakalpojumi. Fiziskas personas – 97 jauni līgumi (~ 380 personas);
- (2) Kanalizācijas pakalpojumi. Fiziskas personas – 82 jauni līgumi (~ 330 personas);
- (3) Ūdensapgādes pakalpojumi. Juridiskās personas – 24 jauni līgumi;
- (4) Kanalizācijas pakalpojumi. Juridiskās personas – 14 jauni līgumi.

Centralizētai kanalizācijas sistēmai nav pieslēgtas daudzdzīvokļu ēkas Mārupes ciemā Krones ielā 56.

Pēc ūdenssaimniecības attīstības projektu realizācijas noslēgšanās 2015. gada beigās Mārupes ciemos pakalpojumu pieejamība iedzīvotājiem būs nodrošināta:

- (1) Mārupe/Tīraine/Vētras – ūdensapgāde - 99%, kanalizācija – 93,4% (pēc projekta I un II kārtas realizācijas). III un IV kārtas realizācijai ir būtiski paplašināta aglomerācija;
- (2) Skulte - ūdensapgāde – 100%, kanalizācija – 99%;
- (3) Jaunmārupe – ūdensapgāde - 94%, kanalizācija – 75% (Jaunmārupē MKP nav realizējusi projektus, bet tikai KF III kārtas projekta ietvaros demontēs esošās Jaunmārupes NAI un izbūvēs pieslēgumu Mārupes centralizētajai sistēmai līdz 2015 gada beigām).

2.3. Siltumapgāde

2.3.1. Fiziskie apjomi un pieslēgumi

Siltumapgādes pakalpojumu MKP sniedz Mārupes, Tīraines un Skultes ciemos. Zemāk esošā tabula Nr. 2-3 sniedz galvenos sistēmas parametrus.

Tabula 2-3 Pieslēgumu ēku skaits (gab.) un pakalpojumu apjoms (m³) siltumapgādes sektorā

Nr.	Ciemat	Parametrs	2011	2012	2013	2014	2014 / 2011 (%)
1	2	3	4	5	6	7	8
1.1.	Mārupe	Ēku skaits, kas saņem siltumenerģiju (gab.).	5	5	5	5	0,0
1.2.	Skulte		13	13	13	13	0,0
1.3.	Tīraine		14	14	14	14	0,0
1.4.	Mārupe	Pārdotās MWh	839	888	877	834	-0,6
1.5.	Skulte		4 088	4 092	4 298	3 812	-6,8
1.6.	Tīraine		3 215	3 379	3 419	3 132	-2,6

Avots: MKP

Kā redzams no augstāk esošās tabulas Nr. 2-3, tad klientu skaits pēdējos gados nav mainījies un arī pārdoto MWh apjoms ir tiešā mērā atkarīgs no laika apstākļiem. Kāpums 2013. gadā ir saistīts ar ilgstošo apkures sezonu līdz pat aprīļa pēdējai nedēļai. Savukārt, 2014. gada piegādātās enerģijas kritums ir saistīts ar ļoti silto 2014. gada februāri (ar vidējo gaisa temperatūru +0,4°C, kas ir 5,1 grādu virs ilggadīgās normas) un martu (ar vidējo gaisa temperatūru +3,4°C, kas ir 4,7 grādus virs ilggadīgās normas), kā arī vēlo ziemas sākšanos 2014. gada nogalē (Vidējā gaisa temperatūra valstī decembrī bija -0,9, kas ir 1,4 grādus virs normas).

MKP klientiem piegādā tikai siltumenerģiju. Siltā ūdens sagatavošana tiek veikta katrā konkrētajā ēkā individuālajā siltummezgla siltummainī. Skultē individuālie siltummezgli ir pieejami daudzdzīvokļu namos, tomēr ņemot vērā, ka namu iekšējie tīkli nav paredzēti siltā ūdens padevei, siltā ūdens sagatavošanu veic paši iedzīvotāji ar ūdens boileru (elektrības) palīdzību.

2.3.2. Tarifi

Mārupes ciematā tarifi ir apstiprināti ar SPRK 29.02.2012. lēmumu Nr.66 (prot. Nr.9, 9.p.), nosakot diferencētu tarifu atkarībā no dabasgāzes cenas amplitūdā no EUR 47,88 līdz EUR 125,45 par vienu pārdoto siltumenerģijas MWh.

Skultes ciematā tarifi ir apstiprināti ar SPRK 29.02.2012. lēmumu Nr.67 (prot. Nr.9, 9.p.), nosakot diferencētu tarifu atkarībā no dabasgāzes cenas amplitūdā no EUR 38,29 līdz EUR 114,78 par vienu pārdoto siltumenerģijas MWh.

Tīraines ciematā tarifi ir apstiprināti ar SPRK 29.02.2012. lēmumu Nr.68 (prot. Nr.9, 9.p.), nosakot diferencētu tarifu atkarībā no dabasgāzes cenas amplitūdā no EUR 42,97 līdz EUR 124,09 par vienu pārdoto siltumenerģijas MWh.

Tarifi ir aprēķināti saskaņā ar SPRK 2010. gada 14. aprīļa padomes lēmumu Nr.1/7 "Siltumenerģijas apgādes pakalpojumu tarifu aprēķināšanas metodika".

2.3.3. Pakalpojuma uzskaitē un kvalitātes kontrole

Tīklos nodotās siltumenerģijas uzskaitē tiek veikta ražošanas telpās. Skultē saņemtās enerģijas uzskaiti nodrošina individuālie siltummezgli katrai no dzīvojamām ēkām.

Pakalpojumu kvalitātes kontrolei nav noteiktas īpašas procedūras. Siltuma zudumu aprēķini Tīrainē un Mārupē notiek balstoties uz ražotāju cauruļvadu specifikācijām, kā arī ņemot vērā faktiski saražotās un ISM nodotās siltumenerģijas daudzumu.

Skultē siltumenerģijas zudumus līdz 2015. gadam ir bijis iespējams noteikt tikai balstoties uz teorētiskiem aprēķiniem, tā kā ēkās nav bijuši uzstādīti ISM.

2.3.4. Pakalpojuma nodrošināšanai pieejamie tehniskie un cilvēku resursi

Esošā pamatlīdzekļu bāze un resursi ir optimāli nepieciešamajai saražojamajai siltumenerģijai. Zemāk esošā tabula Nr. 2-4 atspoguļo siltumapgādes sistēmas galvenos pamatlīdzekļus.

Tabula 2-4 Siltumapgādē izmantojamo pamatlīdzekļu raksturojums

Ciems	Objekta nosaukums un adrese	Parametri
1	2	3
Skulte	Katlu māja, Skultes 12/1	4 MW
	Siltumtrase Skultes ciemā	726 m
Tīraine	Gāzes katlu māja Viršu 21	3 MW
	Siltumtrase Tīraines ciemā	1 974 m
	Deglis Oilon GKP-130 H DN50	1 gab.
Mārupe	Mārupes ciema katlu māja, Liepkalnu 3	200 kW
	Siltumtrase Mārupes ciemā	504 m

Avots: MKP

Galvenā identificētā problēma un risks siltumapgādes sistēmu kontekstā ir fakts, ka Skultes centralizētās siltumapgādes sistēmā ir tikai viens apkures katls. Līdz ar to pastāv augsts risks, ka katla avārijas gadījumā Skultes ciems ziemas sezonā var palikt bez apkures uz periodu līdz pat 48 stundām. Tā kā šis katls izmanto gāzi, tad arī gāzes padeves iespējamie pārtraukumi ir vērtējams kā risks.

2.3.5. Siltumapgādes attīstības projekti un to ietekme

2014. gada laikā ar ERAF finansiālu atbalstu 50% apmērā ir veikta jaunu individuālo siltummezglu uzstādīšana Skultes ciematā.

Siltummezglu uzstādīšana ietekmēs apkures tarifus, tā kā to amortizācija tiks pievienota siltumapgādes tarifam. Tomēr sagaidāms, ka ietekme pēc projekta realizācijas sākot ar 2015. gadu būs neliela un sasniegs aptuveni EUR 1,20 līdz EUR 1,50 par vienu MWh. Netiešā siltummezglu ietekme uz tarifu var izpausties kā iedzīvotāju vēlme taupīt siltumenerģiju.

Nākotnē būtu nepieciešama visu triju katlu māju pakāpeniska rekonstrukcija. Attīstības iespējas saistās ar siltā ūdens piegādi iedzīvotājiem Skultes iedzīvotājiem, kas ļautu palielināt katlu mājas jaudas, un, iespējams, ilgtermiņā ļautu attīstīt koģenerāciju.

Koģenerācijas stacijas kontekstā privātie investori 2012. gadā veica aprēķinus par šāda stacijas tehniski – ekonomisko lietderību un ekonomisko dzīvotspēju, tai skaitā izskatot iespēju piesaistīt KF līdzekļus no 3.5.2.2. aktivitātes “Atjaunojamo energoresursu izmantojošu koģenerācijas elektrostaciju attīstība”. Secinājums bija, ka Skultes ciemata siltumenerģijas patēriņš ir par mazu, lai šāda stacija būtu ekonomiski pamatota pat ar KF atbalstu.

2.4. Namu apsaimniekošana

2.4.1. Pakalpojuma apraksts

Ēku apsaimniekošana tiek nodrošināta saskaņā ar Dzīvojamo māju pārvaldīšanas likumu. Ēku un tajās esošo inženiertehnisko komunikāciju stāvoklis tiek pastāvīgi uzraudzīts no MKP speciālistu puses. Lielāku darbu veikšana tiek saskaņota ar iedzīvotājiem.

MKP pastāvīgi apseko apsaimniekošanā esošās ēkas un katra gada sākumā informē dzīvokļu īpašniekus un iedzīvotājus par nepieciešamajiem darbiem un sagaidāmajām darbu izmaksām. Iedzīvotāji kopsapulcēs izvērtē darbu lietderību kontekstā ar savu spēju un vēlmi maksāt par šiem darbiem. Atbilstoši iedzīvotāju pieņemtajiem lēmumiem MKP attiecīgi veic vai neveic piedāvātos darbus. Līdzšinējo gadu pieredze rāda, ka dēļ ierobežotās maksātspējas un arī samērā zemās izpratnes (ko gan MKP cenšas veidot) par ēku uzturēšanas ilgtspēju, iedzīvotāji parasti izvēlas veikt tikai neatliekamās darbus, izvēloties maksāt par ēkas uzturēšanu viszemāko iespējamo cenu.

2.4.2. Pakalpojuma nodrošināšanai pieejamie tehniskie un cilvēku resursi

Ēku apsaimniekošana tiek veikta ēkās Skultē - Skultes ielas ēkas Nr. 10, 10a, 11, 11a, 12, 13, 14, 15, 16, 17 un 18 un Tīrainē – sekojošās ēkas Jelgavas ceļš 34, Tīraines iela 3 un 8, Viršu iela 1, 2, 3, 4, 5, 7, 8, 10, 11, 12, 13, 14 un 15.

Apsaimniekojamo ēku kopplatība Skultē sasniedz 24, bet Tīrainē aptuveni 19 tūkstošus kvadrātmetrus. Ēkas ir būvētas 20. gadsimta 60. un 70.ajos gados un ir apmierinošā stāvoklī, tomēr to nolietojums ar katru gadu palielinās. Ēku fasādes nav siltinātas. Daļēji ir veikta durvju un logu nomaiņa.

Iekšējo tīklu uzturēšanu un remontdarbus nodrošina tie paši santehniķi, kas nodrošina pakalpojumu ūdenssaimniecības un siltumapgādes sektoros. Brigāžu vadītāji veic ikgadējo ēku apsekošanu un nepieciešamo ēku uzturēšanas darbu novērtējumu. Sētnieki nodrošina teritoriju un kāpņu telpu uzturēšanu.

2.5. Elektroenerģijas piegāde

MKP apkalpošanā ir elektroenerģijas pārvades tīkli Skultē, Tīrainē un Mārupē. Šāda situācija ir izveidojusies vēsturiski MKP pārņemot apsaimniekošanā faktiski bezsaimnieka mantu.

Lielāko daļu patēriņa sastāda daudzdzīvokļu ēku elektroenerģijas patēriņš. Tīraines ciemā elektroenerģiju ar MKP starpniecību saņem arī 14 juridiskām personām piederoši objekti, t.sk. pašvaldības dienas centrs "Tīraine", Mārupes pamatskola un PII.

MKP tiešā veidā neiekasē maksu no iedzīvotājiem par elektroenerģijas pārvades pakalpojumiem, respektīvi, iedzīvotāji MKP veic maksājumus atbilstoši savam faktiskajam patēriņam.

MKP kā vienu no attīstības scenārijiem pieļauj iespēju nodot šos tīklus un klientu apkalpošanu AS "Sadales tīkls". Līdz šim ir notikusi vairākkārtēja sarakste ar AS "Sadales tīkls", kur pēdējā vēstulē Nr. M-34S/327S no 04.02.2014. ir teikts, ka tīklu pārņemšana nav "Sadales tīkla" pienākums un, lai "Sadales tīkls" spētu izvērtēt šo tīklu pārņemšanas iespējamību ir nepieciešama virknes dokumentu iesniegšana AS "Sadales tīkls".

MKP elektroenerģijas piegādes nodrošināšana rada nelielus finansiālus zaudējumus.

Vienīgais MKP bilancē esošais pamatlīdzeklis ir 20 kW elektrolīnija Skultes ciematā.

2.6. Citi pakalpojumi

MKP ir projektētājs, kurš nodrošina projektēšanas darbus un tāmēšanu. MKP ir 3 brigādes, kas veic ūdenssaimniecības tīklu remontu un izbūvi ar MKP rīcībā esošo aprīkojumu. MKP kopš 25.05.2007 ir reģistrēta būvkomersantu reģistrā ar reģistrācijas numuru - 4860-R.

MKP apsaimnieko arī pirti Skultes ciematā. Nav paredzams, ka šajā komponentē būtu nepieciešams ieguldīt līdzekļus tuvāko 6 gadu laikā.

Pakalpojuma sniegšanu MKP nodrošina ar resursiem, kuri pamatā tiek izmantoti 2.2. līdz 2.5. punktos minēto pakalpojumu sniegšanai.

2.7. MKP finansiālās darbības analīze sadalījumā pa sektoriem

MKP ieņēmumi un izdevumi ir sadalīti atbilstoši tiem principiem, kas tiek izmantoti sagatavojot MKP ikgadējos gada pārskatus. Zemāk esošā tabula Nr. 2-5 atspoguļo ieņēmumus sadalījuma par sektoriem laika periodam no 2011. līdz 2014. gadam.

Tabula 2-5 MKP ieņēmumi sadalījumā pa darbības sektoriem, apdzīvotām vietām un gadiem, tūkst. EUR

ieņēmumu veids	2011	2012	2013	2014	2014/2011 %
1	2	3	4	5	6
Apsaimniekošana un noma.	231,3	267,9	222,0	240,3	+3,9
Siltumenerģijas piegāde	459,5	574,1	555,7	489,9	+6,6
Auksts ūdens	201,8	225,8	312,3	325,8	+61,4
Kanalizācija	145,2	157,2	255,2	294,4	+102,7
Atkritumu izvešana	46,1	23,9	0,0	0,0	-100,0
Elektroenerģijas piegāde	323,5	346,0	346,4	357,6	+10,5
Pirts pakalpojumi	4,0	3,8	3,8	3,4	-15,0
Sniegtie pakalpojumi	195,9	371,0	420,5	240,5	+22,7
Kopā	1 607,3	1 969,8	2 115,7	1 951,9	+21,4

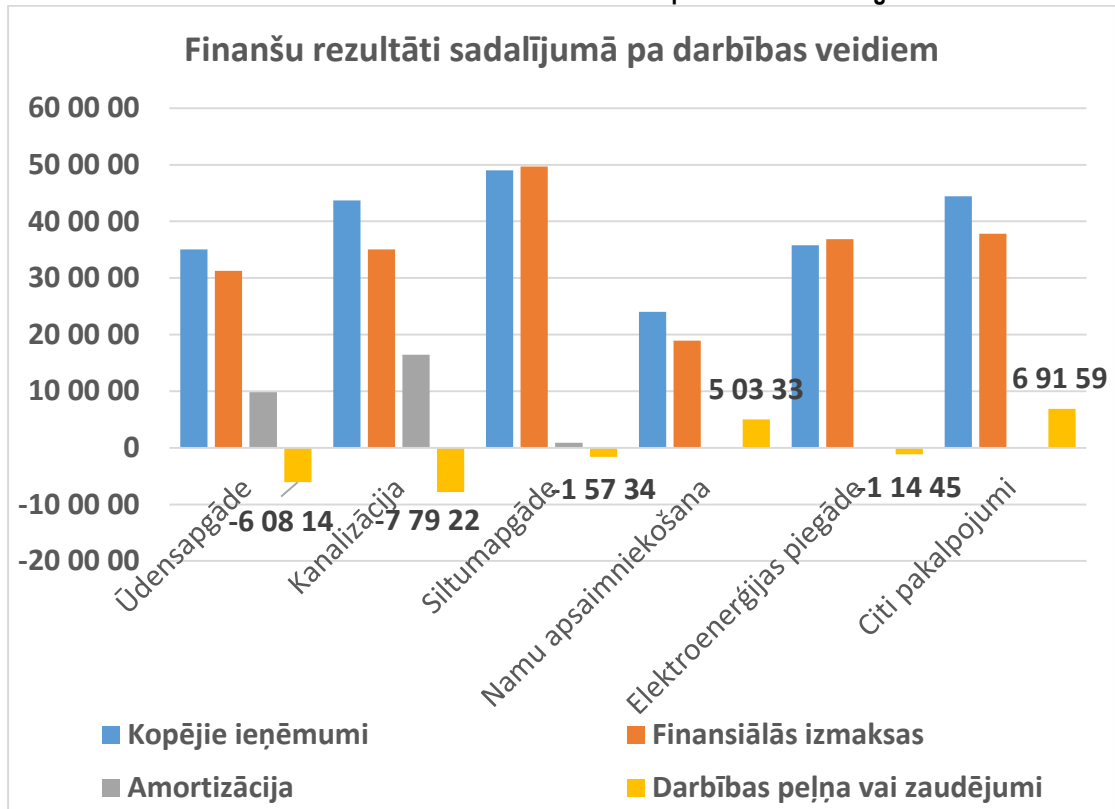
Avots: MKP

Kā redzams no tabulas Nr. 2-5, tad galvenie izaugsmes faktori saistās ar ūdenssaimniecību – ir pieauguši pakalpojumu sniegšanas apmēri (naudas izteiksmē laika periodā no 2011. līdz 2014. gadam – pieaugums 61,4% ūdensapgādē un 102,7% kanalizācijas sektorā), kā pašu spēkiem veiktie būvdarbi lielākoties saistās ar ūdenssaimniecības infrastruktūras izbūvi.

Zemāk esošais attēls Nr. 2-1 atspoguļo MKP izdevumus un darbības rezultātus sadalījumā pa sektoriem 2014. gadā³.

³ Tabulā atspoguļotie dati ir bez MKP izmaksām, kas saistās ar uzkrājumu veidošanu šaubīgajiem debitoriem (EUR 98 873) un atliktā uzņēmuma ienākuma nodokļa saistībām (EUR 253 884), t.i. tie atspoguļo MKP pamatdarbību. Iekļauti arī posteņi "Citi ieņēmumi", kas saistās ar ES līdzfinansējuma amortizēšanu un iekļaušanu MKP ieņēmumos.

Attēls 2-1 MKP izdevumi un darbības rezultāti pa sektoriem 2014. gadā



Kā redzams, tad ūdenssaimniecības sektori darbojas ar zaudējumiem, kas ir saistīti:

- (1) Ar būtiskiem amortizācijas atskaitījumiem, kas nav iekļauti tarifā un kas ir radušies nododot ekspluatācijā ūdenssaimniecības projektu pamatlīdzekļus;
- (2) Kavēto tarifu pārskatīšanu, kā rezultātā ne maksājumi SIA "Rīgas ūdens", ne aizņēmuma apkalpošana nav iekļautas tarifos.

Siltumapgādes sektora zaudējumi 2014. gadā ir skaidrojami ar silto ziemu.

3. MKP stipro un vājo pušu analīze

Zemāk esošās tabulas 3-1 līdz 3-4 raksturo MKP stiprās, puses, iespējas, problēmas un riskus par MKP darbību kopumā. Šajā tabulās iekļautie faktori ir attiecināmi vai nu uz MKP administrāciju vai arī uz visiem pakalpojumu veidiem kopumā.

Tabula 3-1 SVID analīze par MKP kopumā

Nr.	Apstākļi	Faktors	Apraksts	Sagaidāmā ietekme
1	2	3	4	5
Stiprās puses				
1	Iedzīvotāju skaita pieaugums novadā	Pakalpojumu apjoma pieaugums	Pieaugošais iedzīvotāju skaits (tie, kas ir pieslēgti ūdenssaimniecības vai siltumapgādes centralizētajai sistēmai) potenciāli nodrošina ūdenssaimniecības sistēmas administratīvo izmaksu relatīvo (uz 1 m ³) samazināšanos, kas, savukārt, ir priekšnoteikums zemākam tarifu pieauguma tempam nākotnē.	Papildus pakalpojumu saņēmēji
2.	Pakalpojumu kvalitāte	Pieejamais tehniskais nodrošinājums un tehniskais personāls	MKP esošie pamatlīdzekļi, kas ir saistīti ar pakalpojumu nodrošināšanu ir pietiekami labā stāvoklī un tehniskais personāls ir atbilstoši kvalificēts, lai nodrošinātu MKP pakalpojumu nepārtrauktu sniegšanu nepieciešamajā kvalitātē un apjomā.	Klientiem nepārtraukti pieejami atbilstošas kvalitātes pakalpojumi
3.1.	Personāla skaits	Efektīva personāla noslodze pakalpojuma nodrošināšanā	Esošais tehniskais personāls tiek vienlaicīgi nodarbināts vairākos pakalpojumu veidos un ir nodrošināta augsta savstarpējās aizvietošanas pakāpe. Tas nodrošina maksimālu personāla noslodzi un līdz ar to – zemākas pakalpojumu izmaksas. Salīdzinot MKP darbības rādītājus ar 11 līdzīgiem pakalpojumu sniedzējiem, ir ticis konstatēts, ka apgrozījums uz 1 darbinieku ir vidējā līmenī (28,3 tūkst. EUR, un maksimālais rādītājs ir 35,8 tūkst. EUR)	Klientiem nepārtraukti pieejami atbilstošas kvalitātes pakalpojumi par samērīgām izmaksām
3.2			MKP ir neliela administrācija, kas nodrošina zemo cenu stratēģijas realizāciju, vienlaicīgi nodrošinot nepieciešamo funkciju izpildi.	
Iespējas				
1	Nepietiekama finansiāla kapacitāte un ar ieņēmumiem nesegtie izdevumi	Jaunu pakalpojumu attīstība	Nodrošinot investīcijas atbilstošās iekārtās un aprīkojumā, MKP ir spējīga sniegt ceļu un zaļo zonu uzturēšanas, meliorācijas sistēmu apkalpošanas un teritorijas uzkopšanas pakalpojumus. Ierobežojums – normatīvo aktu ierobežojumi, lai MKP saņemtu pastāvīgu pasūtījumu plūsmu no MND.	Jaunu pakalpojumu nodošana MKP var stimulēt tā finansiālo patstāvību.
2	Komunikācijas kanālu ar klientiem pilnveidošana un satura uzlabošana	Zinošs un informēts klients	Ņemot vērā citu līdzīgu pakalpojumu sniedzēju aprobēto praksi MKP ir iespējams (ar priekšnosacījumu par jauna biroja izbūvi vai esošā biroja paplašināšanu): a. Ieviest vienas aģentūras principu, t.i. klientu apkalpošanu veic tikai klientu apkalpošanas speciālists atrisinot jebkurus klientu interesējošos jautājumus, kā arī piedāvājot tam MKP pakalpojumus; b. Veikt komunikācijas ar klientiem pilnveidošanu nodrošinot gan klientu apkalpošanas standarta izstrādi un MKP	Klientu apmierinātības pieaugums un sūdzību skaita samazinājums/

Nr.	Apstākļi	Faktors	Apraksts	Sagaidāmā ietekme
1	2	3	4	5
			<p>darbinieku apmācību darbam ar klientiem ;</p> <p>c. Uzlabot informācijas apriti, informāciju sniedzot ne tikai drukātos mēdijos un internetā, bet arī uz klientu rēķiniem, vai specializētiem informācijas materiāliem, kas klientiem tiek nogādāti vai nu personīgi vai arī pa pastu;</p> <p>Uzlabot pieejamību klientiem avārijas situācijās izveidojot dispečeru dienestu.</p>	
3	Personāla atlase un vadības politika	MKP efektivitātes uzlabojumi	<p>Veicot MKP darbības un funkciju izpildes procesu definēšana un noteikšana ir iespējams veikt MKP funkcionālo restrukturizāciju ieviešot skaidri definētus pārvaldības un vadības principus, t.sk. bet ne tikai izveidojot un ieviešot:</p> <p>a. Amata aprakstus</p> <p>b. Darba līgumu vienotas formas</p> <p>c. Uzņēmuma iekšējo normatīvo dokumentu bāzi</p> <p>d. Regulāru un plānveida profesionālās kvalifikācijas celšanu</p> <p>e. Procesu kontroles mehānismu ieviešanu</p> <p>Zināšanu pārnesei MKP iekšienē, kā arī darbinieku aizvietojamības principa ieviešanu.</p>	Būtisks MKP darbības efektivitātes kāpums, kas izpaužas caur apmierinātu klientu, nekavētiem termiņiem un precīzi izpildītiem uzdevumiem. Personālsastāva izmaiņas.
Vājās puses				
1.1.	Nepietiekama institucionālā kapacitāte	Darbaspēks	<p>(1) Uzskaites personāls. Šobrīd ir samērā vāja savstarpējā aizvietojamība un MKP izaugsmes apstākļos, var tikt kavēti mazāk svarīgi darbi;</p> <p>(2) Klientu piesaistes/apkalpošanas speciālista neesamība. Šobrīd klientu apkalpošanas funkciju, paralēli saviem pārējiem pienākumiem, nodrošina uzņēmuma valdes loceklis, tīklu, KSS un mēriekārtu (ūdens skaitītāji) inspektors, juridisko personu grāmatvedība (1 gab., privāto personu uzskaitvedība un grāmatvedība (2 gab.), tīklu inženieris – projektētājs (1 gab.), sekretāre – lietvede (1 gab.), projektu vadītāja un projektu vadītājas asistents;</p> <p>(3) Esošai MKP vadībai ir vienlaicīgi daudz darbības fokusi. Ir nepieciešama vidējās vadības paplašināšana ar specializāciju un atbildību par dažādām attiecīgām profesionālām darbības jomām;</p> <p>Šobrīd MKP saskarās ar problēmām, kuras ir tipiskas straujas izaugsmes fāzē, t.i. uzņēmuma administratīvie resursi atpaliek no izaugsmes tempiem, tajā pašā laikā papildus apjomi vēl nav tik lieli, lai MKP varētu atļauties būtisku administratīvā personāla pieaugumu. Tomēr MKP attīstībai un darbības optimizācijai ir nepieciešama tās restrukturizācija, skaidri definējot darbinieku funkcijas un atbildību, tāpat, bez klientu piesaistes un apkalpošanas speciālista piesaistes, uzskaites personāla un apsaimniekošanas speciālista piesaistes ir nepieciešams MKP vadības līmeņa paplašinājums – Tehniskā direktora piesaiste.</p>	<p>1. Nav izpildīti visi MKP pienākumi vai arī tas tiek darīts ar novēlošanos un zemāku kvalitāti;</p> <p>2. Klienti nesaņem augstākās kvalitātes apkalpošanu;</p> <p>3. Zema darba efektivitāte (nelietderīgi laika zudumi un tml.);</p>

Nr.	Apstākļi	Faktors	Apraksts	Sagaidāmā ietekme
1	2	3	4	5
1.2.		Tehniskais aprīkojums	<p>(1) Uzskaites sistēma neļauj pilnīgi precīzi un automātiski veikt izmaksu nodalīšanu un pašizmaksu kalkulāciju sadalījumā pa ciematiem un pakalpojumu veidiem. Esošajā situācijā šis darbs tiek veikts gan manuāli, gan ar MS Excel programmas palīdzību;</p> <p>(2) Datortehnikas un programmatūras nodrošinājums - Dažkārt, lai pildītu MKP uzliktos pienākumus un sasniegtu nepieciešamos mērķus, MKP darbinieki ir spiesti izmantot bezmaksas programmatūru, kas ir pieejamas internetā, kuras lielākoties ir ar zemāku funkcionalitāti nekā būtu nepieciešams;</p> <p>(3) Uzņēmuma datortehnika nav pietiekamā daudzumā un tas tehniskais aprīkojums, kas ir uzņēmumā ir novecojis un neatbilst mūsdienu tehniskām prasībām.</p> <p>(4) Nepietiekams vieglo automašīnu skaits.</p>	<ol style="list-style-type: none"> 1. Zema darba efektivitāte (nelietderīgi laika zudumi un tml.); 2. Autortiesību un lietošanas tiesību pārkāpumu riski.
1.3.		Jaunas biroja telpas	<p>(1) MKP galvenā administrācija ir izvietojusies 3 telpās, kas sastāv no valdes locekļa kabineta, kurās tiek pieņemti klienti un rīkotas sapulces, no caurstaigājamas telpas, kurā izvietoti 7 darbinieki, kurā arī tiek pieņemti klienti un telpu kurā izvietoti 2 darbinieki un tiek pieņemti klienti. Uzskaites personāls atrodas vienotā (atvērta tipa) caurstaigājamā telpā, kopā ar administratoru, inženieri un inspektoru, kur pastāvīgi ierodas MKP klienti un sadarbības partneri, kas padara koncentrēšanos darbam padara neiespējamu un apgrūtinā savstarpējo komunikāciju; Pieeja MKP vadībai tiek nodrošināta caurstaigājot atvērta tipa biroju; nepārtrauktā klientu plūsma ir problēma arī telpā, kurā ir tikai 2 darbinieki.</p> <p>(2) Jaunu darbinieku pieņemšana darbā ir apgrūtināta dēļ fiziskas vietas neesamības jaunas darbavietas iekārtošanai.</p> <p>(3) Zema biroja vienas darba vietas kvadrātūra. Apgaismojums, apkure, atbilstošas ventilācijas neesamība, mitruma līmenis neatbilst kaut aptuveni tām prasībām, ko izvirza Ministru kabineta ieteikumi Nr.1 (Rīgā 2011.gada 18.janvārī)</p>	<ol style="list-style-type: none"> 1. Zema darba efektivitāte (troksnis, tīrība, nelietderīgi laika zudumi un tml.); 2. Zādzības; 3. Psiho emocionālā pārslodze 4. Informatīvās un darba vides pārsātinājums
1.4.		Normatīvais regulējums	MKP procedūras lielākoties ir iedibinātas un nav aprakstītas (izņemot Projektu vadību) dokumentācijā.	<ol style="list-style-type: none"> 1. Darbinieku nepietiekamā administratīvā un funkcionālā kompetence, savstarpējā darbības koordinācija ; 2. Zaudējumi, kas rodas no neaprakstītu un nepārvaldītu dažādu risku iestāšanās. 3. Savstarpējās darbinieku koordinācijas

Nr.	Apstākļi	Faktors	Apraksts	Sagaidāmā ietekme
1	2	3	4	5
				neesamība 4. Uzdevumu izpildes kontroles neesamība un izsekojamība. 5. Nedefinētas darbinieku kompetences un atbildība..
2.	Nepietiekama finansiāla kapacitāte un ar ieņēmumiem nesegtie izdevumi	Neregulāra tarifu pārskatīšana	MKP realizē zemo cenu stratēģiju, t.i. pakalpojumu cenas tiek veidotas tā, lai pakalpojumu saņēmēju izmaksas būtu iespējami zemākās. Šāda stratēģija nav noteikta dokumentālā veidā, tomēr tas ir bijis neformālais kapitāla daļu īpašnieka uzstādījums, savas kompetences ietvaros ierobežojot iespējamās cenu kāpumus ūdenssaimniecības, namu apsaimniekošanas un siltumapgādes jomās.	1. MKP nav iespēju nodrošināt nozīmīgu kapitālieguldījumu veikšanu ar saviem finanšu resursiem; 2. MKP neveidojas uzkrājumi, lai investētu aprīkojumā un cilvēkresursu attīstībā.
3.	Nepietiekama komunikācija ar klientiem	Klientu nepietiekamā izpratne un zināšanas par MKP pakalpojumiem	MKP mājaslapa ir diezgan statiska un ne vienmēr ir resursi, lai to savlaicīgi atjaunotu. Liela daļa no MKP klientiem arī vāji vai vispār neizmanto internetu tāpēc ir uzrunājami pa citiem informatīviem kanāliem. Komunikācijas veikšanai klātienē parasti nav pieejamu telpu un klientu apkalpošana notiek atvērta biroja ietvaros, kas nereti rada haosu un tas nav savietojams ar labu klientu apkalpošanu.	1. Nepārtrauktas neizpratnes un savstarpēju pārpratu radītas problemātiskas situācijas 2. Informācijas nepieejamība un aktuālas informācijas trūkums
Draudi				
1	Darbības atbilstība normatīvajiem aktiem		Kontrolējošo valsts iestāžu viedoklis, kas var novest pie tā, ka MKP ir strikti jākoncentrējas tikai uz pakalpojumiem, kas izriet no "Valsts pārvaldes iekārtas likuma" un likuma "Par pašvaldībām"	Attīstība iespējama tikai ūdenssaimniecības un siltumapgādes sektoros
2	Zemāki ieņēmumi nekā plānots	Neizpildās klientu piesaistes plāns	Neizpildoties klientu piesaistes plāniem, MKP samazinās vai nepietiekami palielinās apgrozījums.	Zemāki ieņēmumi, kas noved pie nepieciešamības paaugstināt pakalpojumu tarifus.

Tabula 3-2 SVID izvērtējums ūdenssaimniecības sektorā

Nr.	Apstākļi	Faktors	Apraksts	Sagaidāmā ietekme
1	2	3	4	5
Stiprās puses				
1.	Projektu ietvaros izbūvēti jauni ūdensapgādes un kanalizācijas tīkli	Jaunu centralizēto pakalpojumu klientu piesaiste	Mārupes/Tīrales/Vētras aglomerācijā KF finansēto projektu ietvaros ir izbūvēts būtisks tīklu apjoms. Tiek plānots, ka 2016. gadā to apjoms pārsniegs vairāk nekā 135 km. Pastāv iespēja piedāvāt pakalpojumus virknei juridisko un fizisko klientu, t.sk. piedāvājot arī dažādus pieslēgšanās un pieslēguma finansēšanas noteikumus.	Katra jaunā pieslēgtā māsaimniecība rada orientējoši 11 m ³ patēriņu mēnesī, kas pie 2014. gada tarifiem ir aptuveni papildus ienākumi 16 EUR mēnesī. Marginālās izmaksas 11 m ³ patēriņam ir aptuveni 9,5 EUR.
2.	Jauna celtniecības brigāde		2014. gadā MKP ir izveidojusi jaunu ūdensapgādes un kanalizācijas tīklu būvniecības brigādi, kas pilnībā nodrošina esošo pieprasījumu pēc tīklu remontdarbiem un jaunu pieslēgumu izbūves.	Ar jaunās brigādes izbūvi MKP nostiprina savu pozīciju kā konkurētspējīgs centralizētās ūdenssaimniecības sistēmu pieslēgumu būvuzņēmējs, kurš piedāvājot konkurētspējīgas izbūves

Nr.	Apstākļi	Faktors	Apraksts	Sagaidāmā ietekme
1	2	3	4	5
				izmaksas, veicina jaunu pieslēgumu izveidi sistēmai.
Iespējas				
1.1.	ievērojams vietējo kanalizācijas sistēmu apjoms Mārupes novadā	Jaunu klientu piesaiste asenizācijas pakalpojumu sektorā	Ar esošo aprīkojumu ir praktiski nereāli palielināt pakalpojumu apjomu. Gadījumā, ja būs vērojams straujš pieprasījuma pieaugums (kas ir maz ticams, tā kā likumdošana nenosaka ar nosēdbedru izvešanu saistītos aspektus), MKP īstermiņā spēs to nosegt ar ārpalpojuma sniedzēja palīdzību. Ilgtermiņā pakalpojumu apjoma kāpināšanai ir nepieciešama papildus materiāli tehniskās bāzes izveide.	Ieņēmumi no vienas septiņu, nosēdbedres izvešanas sasniegs aptuveni EUR 35 pie operacionālajām izmaksām aptuveni EUR 28 apmērā. Vietējo attīrīšanas iekārtu apkopes ieņēmumi ir vidēji EUR 150 gadā no viena klienta pie operacionālajām izmaksām aptuveni EUR 90 apmērā.
1.2.		Izmaksu samazināšana asenizācijas pakalpojumu sektorā	Pie Tīraines NAI būtu jāizbūvē asenizācijas notekūdeņu pieņemšanas un šķaidīšanas kamera. Tas ļautu samazināt operacionālos izdevumus.	
2.	Tīklu tehniskā apsekošana ar videoinspekcijas palīdzību	Jaunu pakalpojumu attīstība citiem pakalpojumu sniedzējiem	Papildus ar CCTV aprīkojumu, aprīkojumu būtu iespējams sniegt pakalpojumu arī blakus esošajām pašvaldībām (Babītes; Olaines; Ķekavas novadi), kuros šāds aprīkojums uz 2014. gada vidu nav pieejams. Vismaz sākotnēji tiktu apmācīts esošais personāls, bet ja apjoms būtiski pieaugtu – būtu darbā pieņemams papildus speciālists;	Ieņēmumi no CCTV pakalpojumiem ir ar augstu pievienotu vērtību un tiešā mērā ir atkarīgi no darbu apjoma. Sagaidāmā pakalpojuma cena ~70 EUR/h pie operacionālajiem izdevumiem (transportis, personāls, sīkie materiāli un energoresursi) aptuveni 35 EUR/h.
3.	ievērojams klientu skaita pieauguma potenciāls	Jauna celtniecības brigāde	Gan Mārupes novadā, gan citos Pierīgas novados ir ļoti liels potenciāls jaunu ūdenssaimniecības pieslēgumu izbūvei. Audzējot būvbrigāžu kapacitāti būs iespējams piedāvāt pakalpojumus ne tikai Mārupes novadā dzīvojošajiem, bet arī citos Pierīgas novados.	Papildus ieņēmumi un neliela peļņa. Daļu no tarifa iekļautajām izmaksām var pārnest uz būvniecības sektoru, tādējādi, samazinot tarifa kāpumu nākotnē.
Vājās puses				
1.	Nepietiekama institucionālā kapacitāte ūdenssaimniecības sektorā	Darbspēks	Klientu piesaistes/apkalpošanas speciālista neesamība. Šobrīd klientu apkalpošanas funkciju, paralēli saviem tiešajiem pienākumiem, nodrošina uzņēmuma valdes loceklis, tīklu, KSS un mēriekārtu (ūdens skaitītāji) inspektors, juridisko personu grāmatvedība (1 gab., privāto personu uzskaitvedība un grāmatvedība (2 gab.), tīklu inženieris – projektētājs (1 gab.), sekretāre – lietvede (1 gab.);	1. Nav izpildīti visi MKP pienākumi vai arī tas tiek darīts ar novēlošanos un zemāku kvalitāti; 2. Klienti var nesaņemt augstākās kvalitātes apkalpošanu;
2.	Nepietiekama finansiāla kapacitāte un ar ieņēmumiem nesegtie izdevumi	Neregulāra tarifu pārskatīšana	MKP realizē zemo cenu stratēģiju, t.i. pakalpojumu cenas tiek veidotas tā, lai pakalpojumu saņēmēju izmaksas būtu iespējami zemākas. Šāda stratēģija nav noteikta dokumentālā veidā, tomēr tas ir bijis neformālais kapitāla daļu īpašnieka uzstādījums, savas kompetences ietvaros ierobežojot iespējamās cenu kāpumus ūdenssaimniecības jomā.	1. MKP nav iespēju nodrošināt nozīmīgu kapitālieguldījumu veikšanu ar saviem finanšu resursiem; 2. MKP neveidojas uzkrājumi, lai investētu aprīkojumā un cilvēkresursu attīstībā.
3.	Nepietiekama tehniskā kapacitāte ūdenssaimniecības jomā	Tehniskais aprīkojums	(1) Nav aprīkojuma cauruļvadu pārbaudei pirms nodošanas ekspluatācijā un nelegālo pieslēgumu identificēšanai; (2) Datu nolasīšana par patēriņiem notiek manuāli	1. Operacionālo izmaksu pieaugums; 2. Iespējamo ienākumu neiegūšana.

Nr.	Apstākļi	Faktors	Apraksts	Sagaidāmā ietekme
1	2	3	4	5
			<p>tērējot ievērojamu tehniskā un uzskaites personāla kapacitāti;</p> <p>(3) Nepietiekama asenizācijas pakalpojumu pieejamība gan dēļ automašīnas tehniskā stāvokļa, gan neregulārā pieprasījuma;</p> <p>(4) Nav normatīvā regulējuma novadā (saistošie noteikumi), kas regulētu decentralizēto (skeptiķi, attīrīšanas iekārtas) sistēmu pārvaldības un apsaimniekošanas tiesības novadā;</p> <p>(5) KSS apkalpošanas aprikojuma neesamība.</p>	<p>3. Zema personāla darba efektivitāte;</p> <p>4. Nepieejami pakalpojumi klientiem vai arī kavējumi pasūtījumu izpildē</p>
4.	Nepieciešams finansējums pieslēgumu izveides kredīšanai	Lēna, Nepietiekama jaunu centralizēto pakalpojumu klientu piesaiste	(1) Nepastāv iespēja piedāvāt dažādus pieslēgšanās un pieslēguma finansēšanas noteikumus.	<p>1. Netiek sasniegti plānotie pieslēgumu un patēriņa apjomi, līdz ar ko netiek sasniegt plānotais finanšu apgrozījums.</p> <p>2. Tarifu kāpums</p>
Draudi				
1.	Vides piesārņojums un vides degradācija	Demontējamās NAI	<p>Nestrādājošās NAI potenciāli var pārvēsties apkārtējo vidi degradējošos elementos. MKP demontāža par saviem vai aizņemtiem līdzekļiem ir ekonomiski nepamatota un nekādā veidā neatgūstams ieguldījums.</p> <p>Saskaņā ar Latvijas grāmatvedības standarta Nr. 7 "Pamatlīdzekļi" 66.2. pantu pamatlīdzeklis no MKP bilances ir izslēdzams. MKP, pilnīgas NAI slēgšanu scenārija gadījumā, varētu nākties atzīt vienreizējus zaudējumus aptuveni 350 tūkst. EUR apmērā.</p>	<p>1. Piesārņojuma nonākšana apkārtējā vidē;</p> <p>2. Vidi un ainavu degradējošas nestrādājošas iekārtas (cilvēku veselības un dzīvību apdraudējums).</p> <p>3. Nolietojums no NAI vairs nav iekļaujams tarifos;</p> <p>4. Saskaņā ar Latvijas grāmatvedības standarta Nr. 7 "Pamatlīdzekļi" 66.2. pantu pamatlīdzeklis no MKP bilances ir izslēdzams ja "no pamatlīdzekļa lietošanas vai atsavināšanas nākotnē nav gaidāmi saimnieciski labumi". Tā kā NAI nevar pārdot un tā demontāžas izdevumi pārsniedz iegūto materiālu vērtību, tad MKP, pilnīgas NAI slēgšanas scenārija gadījumā, varētu nākties atzīt vienreizējus zaudējumus aptuveni 350 tūkst. EUR apmērā.</p>
2.	Tīklu avāriju skaita pieaugums nākotnē	Jaunmārupes ūdenssaimniecības sistēmas stāvoklis	Jaunmārupē ir aptuveni 19 līdz 20 km nerekonstruēti tīkli, kuru dzīves ilgums strauji tuvojas noslēgumam, pēc kā strauji sāks pieaugt avāriju skaits. Bojājumu uzskaitē notiek pēc brigāžu darbu aktiem.	<p>1. Operacionālo izmaksu pieaugums;</p> <p>2. Pakalpojuma pieejamības klientiem</p>

Nr.	Apstākļi	Faktors	Apraksts	Sagaidāmā ietekme
1	2	3	4	5
			Nav sacilpota ūdensapgādes sistēma ar Jaunmārupes ciemu. Pie pārrāvumiem elektroenerģijas padevē vai avārijas situācijām ūdenssaimniecībā pastāv risks, ka kāda no apkalpes teritorijām īslaicīgi var palikt bez pakalpojumu pieejamības.	pārtraukumi; 3. Ūdens kvalitātes pasliktināšanās avāriju rezultātā.
3.	Ar ieņēmumiem nesegto maksājumu pieaugums SIA "Rīgas ūdens"	Nelegālo pieslēgumu skaita un infiltrācijas pieaugums nākotnē	Mēdz būt situācijas, kad pie ievadiem kanalizācijas tīklā, tiek izbūvēti pieslēgumi lietus ūdens sistēmām, kas atrodas uz privātās zemes. Šāds lietus ūdens papildus noslogo kanalizācijas sistēmu un var palielināt MKP izmaksas par Rīgas kanalizācijas sistēmā nododamajiem notekūdeņiem (īpaši tas ir novērojams Jaunmārupē, kur strauji pieaug notekūdeņu apjoms lietus laikā). Preventīvais pasākums būtu 2-3 CCTV kameru, aprīkojuma un programmatūras iegāde, kas konstatētu pieslēgumus filmējot cauruļvadus no iekšpuses (papildus būtu iespējams noteikt pašiem piederošo tīklu tehnisko stāvokli, veikti trases slīpuma mērījumus, konstatēti iespējamie defekti).	Pieaugot sistēmā nonākošo lietusūdeņu vai saimniecisko notekūdeņu apjomam no nelegālajiem pieslēgumiem, pieaug maksājumu apjoms SIA "Rīgas ūdens", kas nav segts ar ieņēmumiem no gala patērētāja.
4.	Būtiski ūdens zudumi	Nelietderīgas elektroenerģijas un DRN izmaksas	Esošajā situācijā joprojām ir vērojami būtiski ūdens zudumi, kas netiek apmaksāti. Būtu nepieciešams pasākumu plāns un to ieviešana, kas būtiski samazinātu ūdens zudumus.	Operacionālo izmaksu pieaugums

Tabula 3-3 SVID izvērtējums siltumapgādes sektorā

Nr.	Apstākļi	Faktors	Apraksts	Sagaidāmā ietekme
1	2	3	4	5
Stiprās puses				
1	Stabils patērētāju skaits		MKP nodrošina siltumenerģijas piegādi vairāk nekā 45 tūkst. m ² telpām. Tā kā nav sagaidāms, ka kāds atteiksies no pakalpojuma saņemšanas, tad stabils patērētāju apjoms atvieglo operacionālos un plānošanas darbus siltumapgādes sektorā	Prognozējama sistēmas attīstība
Iespējas				
1	Papildus siltuma enerģijas ražošana	Siltā ūdens piegāde Skultes daudzdzīvokļu ēkām	Siltā ūdens padeve daudzdzīvokļu namos Skultē, tādējādi, stimulējot pārdotās siltumenerģijas pieaugumu.	1. Augstāks AS "Latvijas gāze" patērētāja līmenis, nodrošinot zemākas gāzes iepirkuma cenas; 2. Samazināts administratīvo izmaksu īpatsvars siltumapgādes tarifā.
2	Viens apkures katls Skultē, Tīrainē un Mārupē	Siltuma enerģijas piegādes drošība	Rezerves katla uzstādīšana, kas, palielinot jaudas, ļaus diversificēt kurināmo veidus (izmantojot biomasu) un tādējādi samazinot riskus, kas ir saistīti ar tikai dabasgāzes izmantošanu siltumapgādē.	Drošāka un prognozējamāka siltumenerģijas piegāde
3.	Papildus ieņēmumi	Elektroenerģijas pārdošana	Pastāv iespēja, ka pieaugot siltumenerģijas ražošanas apjomiem Skultes ciematā varētu iegādāties kogenerācijas tehnoloģijas	Papildus ieņēmumi no elektroenerģijas pārdošanas
Draudi				
1	Pakalpojuma drošība	Rezerves katla neesamība Skultes, Mārupes un Tīraines	Esošajā situācijā kā kurināmais tiek izmantota tikai dabasgāze, kas palielina atkarību no gāzes tarifu izmaiņām, kā arī potenciāli apdraud pakalpojuma sniegšanu iedzīvotājiem kopumā, ja globālā politiskā situācija sāk ietekmēt gāzes piegādes Eiropai no	Drošāka un prognozējamāka siltumenerģijas piegāde. Labāk kontrolētas

Nr.	Apstākļi	Faktors	Apraksts	Sagaidāmā ietekme
1	2	3	4	5
		ciematos	Krievijas. Tas palielina riskus, kas ir saistīti ar pakalpojumu nepārtrauktības nodrošināšanu. Avāriju rezultātā kā sekas ir operacionālo izmaksu nekontrolēts pieaugums un pakalpojuma pieejamības klientiem pārtraukumi (t.sk. tiešu un netiešu zaudējumu radīšana).	operacionālās izmaksas.

Tabula 3-4 SVID izvērtējums namu apsaimniekošanas sektorā

Nr.	Apstākļi	Faktors	Apraksts	Sagaidāmā ietekme
1	2	3	4	5
Stiprās puses				
1	Pieredzējis personāls	Pakalpojumu kvalitāte	Personāls spēj nodrošināt klientu vajadzībām un maksāt spējai atbilstošu apsaimniekošanu.	Apmierināti klienti
2	Optimāla personāla noslodze	Pakalpojumu cenas	Ņemot vērā to, ka lielākā daļa tehnisko darbinieku ir iesaistīti arī citu pakalpojumu nodrošināšanā, ir iespējams nodrošināt pakalpojumu sniegšanu par iespējami zemākām cenām iedzīvotājiem.	Kvalitatīvs pakalpojums par atbilstošu cenu
Iespējas				
1	Siltumenerģijas zudumi	Nesiltinātas ēkas	Ēku energoefektivitātes uzlabojumu ieviešana siltinot fasādes, mainot logus, durvis un veicot citus energoefektivitātes pasākumus.	Zemākas apkures izmaksas un dzīves vides un komforta uzlabojums. Būtiski uzlabots ēkas vizuālais un tehniskais stāvoklis.
2	Biežas avārijas ēku iekšējos tīklos	Nokalpojuši inženiertīkli	Ņemot vērā to, ka Tīrainē un Skultē apsaimniekojamās ēkas lielākoties ir būvētas pagājušā gadsimta 60. un 70. gados, to iekšējie inženiertīkli ir fiziski un morāli novecojuši. Nepieciešama to nomaiņa.	1. Uzlabota apsaimniekošanas pakalpojuma kvalitāte, samazināti ikdienas remontdarbu izdevumi un personāla noslodze 2. Pieaugošas apsaimniekošanas izmaksas sedzot investīciju izdevumus. 3. Būtiski uzlabots ēkas tehniskais stāvoklis.
Draudi				
1	Nepieciešami ieguldījumi	Iedzīvotāju izpratne	Iedzīvotāju zemā izpratne par nepieciešamību ieguldīt ēku uzturēšanā kopsummā ar iedzīvotāju zemo maksātspēju un zemu vēlmi palielināt ieguldījumus, saprotot, ka ikviena investīcija, ja netiek veikta nekavējoties no saviem līdzekļiem, palielina apsaimniekošanas izmaksas nākotnē	1. Aizvien sliktāks ēku tehniskais stāvoklis; 2. Apsaimniekošanas maksas palielināšanās.
2			Ēku apsaimniekošana saskaņā ar likumu prasa ievērojamus administratīvos resursus (piemēram, ēku pastāvīga apsekošana un sapulču rīkošana), kuri netiek segti, ja iedzīvotāji neakceptē investīciju un, līdz ar to arī, apsaimniekošanas maksas pieaugumus	Papildus izdevumi MKP

4. Tirgus analīze, konkurentu un klientu apraksts

4.1. Patērētāju analīze

MKP pakalpojumu saņēmējus var sadalīt četrās lielās grupās:

- (1) Klienti, kas saņem pilnu pakalpojumu spektru – ūdensapgādes un kanalizācijas, siltumapgādes, namu apsaimniekošanas un elektroenerģijas piegādes pakalpojumus;
- (2) Klienti, kas saņem tikai ar ūdensapgādi un kanalizāciju saistītos pakalpojumus (t.sk. pievadu izbūve un to uzturēšana);
- (3) Klienti, kuri saņem elektroenerģijas piegādes un ūdenssaimniecības pakalpojumus;
- (4) Mārupes novada pašvaldība un pašvaldības iestādes.

4.1.1. Pilna spektra pakalpojumu saņēmēji

Šie klienti lielākoties ir privātpersonas, kas dzīvo daudzdzīvokļu ēkās Tīrainē un Skultē. Šādu ēku skaits ir:

- (1) Skultē 11 gab.- Skultes ielas ēkas Nr. 10, 10a, 11, 11a, 12, 13, 14, 15, 16, 17 un 18.

Tīrainē 16 gab.– sekojošas ēkas Jelgavas ceļš 34, Tīraines iela 3 un 8, Viršu iela 1, 2, 3, 4, 5, 7, 8, 10, 11, 12, 13, 14 un 15. Lielākoties tie ir iedzīvotāji ar zemākiem ienākumiem nekā vidēji Mārupes novadā, -vecāki cilvēki vai ģimenes ar bērniem.

Šajā patērētāju grupā netiek prognozētas būtiskas izmaiņas, jo šī patērētāju grupa būs stabila arī ilgtermiņā, kur netiek prognozētas būtiskas izmaiņas, jo:

- (1) Papildus klientu piesaiste, piedāvājot kompleksus pakalpojumus, teorētiski būtu iespējama pārņemot ēku apsaimniekošanu un pakalpojumu sniegšanu jaunajos daudzdzīvokļu ēku projektos Mārupes novadā, tomēr tas ir maz ticams, tā kā:
 - a. Tā nav MKP pamatdarbība un saskaņā ar esošajiem normatīvajiem aktiem MKP veic esošo dzīvojamo ēku apsaimniekošanu tikai līdz brīdim, kad iedzīvotāji pārņem to apsaimniekošanu un/vai noslēdz līgumu ar apsaimniekotāju (t.sk. MKP);
 - b. Šajās ēkās pakalpojumus jau sniedz pats daudzdzīvokļu ēku attīstītājs un ēku apsaimniekošanas pārņemšana nozīmētu iesaistīšanos asā konkurences cīņā;
 - c. MKP nav finanšu un cilvēku resursu klientu pārņemšanas nodrošināšanai.
- (2) Esošo klientu zaudēšana par labu citiem pakalpojumu sniedzējiem arī ir maz ticama, tā kā: MKP klientu maksātspēja, kā jau iepriekš ir minēts, ir zemāka nekā vidēji Mārupes novadā un noteikti zemāka nekā jaunajos daudzdzīvokļu projektos. Līdz ar to privātajam apsaimniekotājam šie klienti nav tik interesanti no iespējamās peļņas viedokļa.

4.1.2. Ūdensapgādes un kanalizācijas pakalpojumu saņēmēji

Šī klientu grupa šobrīd ir visstraujāk augoša un MKP uzskata, ka tieši šis segments ir uzskatāms par primāro izaugsmes dzinēju turpmākajos piecos gados.

Pakalpojuma saņēmēji iedalās sekojošās galvenajās apakšgrupās:

- (1) Privātmājas, kur katrai ēkai ir izvietots ūdens patēriņa mērītājs;
- (2) Dzīvokļi daudzdzīvokļu mājās, kurus apsaimnieko MKP (tā pati patērētāju grupa, kas ir identificēta 3.1.1. sadaļā). Norēķini netiek pēc individuālajiem mērītājiem dzīvokļos un patēriņa starpību starp mājas kopējo patēriņu un patēriņa kopsummu dzīvokļos, sedz MKP;
- (3) Juridiskās personas, kur katrai ir savs ūdens patēriņa mērītājs, kurš ir uzstādīts vai nu pie ievada ēkā vai nu pie ievada teritorijā. Šajā kategorijā ietilpst arī daudzdzīvokļu ēku apsaimniekotāji, t.sk. tajās ēkās, kas iepriekš ir atradušās MKP apkalpošanā.

4.1.3. Elektroenerģijas pakalpojumu saņēmēji

Elektroenerģijas piegādes pakalpojumus bez 3.1.1. sadaļā minētajiem klientiem saņem arī juridiskās personas Tīraines ciemā, kuras vienlaicīgi ir pieslēgtas arī centralizētajiem ūdenssaimniecības tīkliem- SIA "Anatis", SIA "Astra logistic partner", SIA "Esteria 79", SIA "Hathor", SIA "Lokers 2000" SIA "Simts nami" un SIA "Vanga art".

4.2. Patērētāju pieauguma piesaistīšanas plāns

Kanalizācijas un ūdensapgādes sistēmu pieslēgumu veicināšanai Mārupē, Tīrainē, Vētrās, Jaunmārupē un Skultē ir paredzēta sekojošu atvieglojumu un stimulejošo pasākumu ieviešana:

- (1) Atvieglota pieslēgšanās procedūra (dokumentācija, saskaņošanas process), t.sk. piedāvājot veikt pieslēgumu izbūvi ar MKP resursiem, nodrošinot klientiem iespējami zemākas izbūves izmaksas;
- (2) Pieslēgumu izbūves finansēšana klientiem piedāvājot atlikto maksājumu, t.i. klienti pieslēguma izbūves izmaksas sedz ar tekošo rēķinu palīdzību 2 līdz 3 gadu laikā pēc pieslēguma izbūves, ja MKP būs aktivitātei un kreditēšanai nepieciešamā finanšu kapacitāte ;
- (3) Pastāvīga informatīvā kampaņa „Mārupes vēstis”, kā arī AS MKP un Mārupes novada pašvaldības mājas lapās;
- (4) Pašu būvniecības resursu uzturēšana (aprīkojums, personāls), kas atbilstu faktiskajam pieslēgumu izbūves pieprasījumam;
- (5) Iespējams, ka pašvaldība var sniegt atbalstu informējot iedzīvotājus par saistošo noteikumu esamību un tajos uzliktajiem pienākumiem pieslēgties kanalizācijas sistēmai.

Jaunu centralizēto siltumapgādes klientu apkalpošanas pārņemšana apzināti netiek plānota. Iespējams, ka tā būtu nepieciešama, ja kopēji izdotos panākt zemākas gāzes iepirkuma cenas.

4.3. Mērķa tirgus analīze (katra konkrētā pakalpojuma noieta tirgus raksturojums)

MKP uzskata, ka apzinātais mērķa tirgus – to kuru ir iespējams un ir nepieciešams paplašināt ar saviem resursiem ir ūdensapgādes un kanalizācijas sektors.

Pārējo sektoru iespējamā attīstība ir cieši saistīta ar trešo personu rīcību, piemēram:

- (1) Privātie apsaimniekotāji rosina pārņemt vietējo siltumapgādes sistēmu uzturēšanu un apsaimniekošanu jaunajos daudzdzīvokļu projektos kvartālos (piemēram, Vecozolu namos);
- (2) Pašvaldība deleģē noteiktu pakalpojumu sniegšanu.

Kopējais iedzīvotāju skaits, kas papildus varēs pieslēgties centralizētajai ūdensapgādes un kanalizācijas sistēmai Mārupes un Tīraines ciemos sasniegs aptuveni 8 000 esošajā situācijā (pie esošās apbūves) un 15 000 ilgtermiņā (izbūvējot jaunas dzīvojamās mājas blakus jau esošajām) - pieaugot iedzīvotāju skaitam Mārupes/Tīraines/Vētras aglomerācijā. Jaunmārupē un Skultē jauni pieslēgumi faktiski netiek plānoti – tie var būt tikai atsevišķi reti gadījumi pieslēdzot centralizētai sistēmai atsevišķas privātmājas.

Projekta ietvaros kanalizācija ir izbūvēta sekojošās ielās Mārupes/Tīraines aglomerācijā (tabula Nr. 4-1).

Tabula 4-1 Ūdenssaimniecības projekta ietvaros izbūvētie tikli ielās, kur ir iespējami papildus pieslēgumi

Kārta	Iela vai rajons	Posms		Ēku skaits ielā/posmā	Pieslēgumi 01.06.2015. Ū / K ⁴	Reģistrētie iedzīvotāji
		No	Līdz			
I KĀRTA	Viršu ielas mikrorajons	Viršu iela	Viskalnu iela	16	329 / 327	954
	Zeltrītu ielas mikrorajons	Vecozolu/ Gaujas iela	Zeltrītu iela	18	788/788	2285
	Pētera iela	Vecozolu iela	Veczariņu iela	81	81/81	235
	Kungu iela	Viršu iela	Viskalnu iela	1	0 / 0	3
	Viskalnu iela	Kungu iela	Sauliešu iela	19	6 / 5	55
	Pakalniņu iela	Viskalnu iela	Vecozolu iela	4	0 / 0	12
	Vecozolu iela	Pakalniņu iela	Grantiņu iela	7	7 / 2	3
	Grantiņu iela	Vecozolu iela	Tīraines iela	3	0 / 0	9
	Tīraines iela	Cidoniju iela	Ledaiņu iela	44	54 / 41	128
	Rudzrogu iela	Ledaiņu iela	Ūdru iela	5	0 / 0	15
	Ūdru iela	Rudzrogu iela	Trenču iela	13	5 / 1	38
	Rožu iela	Mārupītes gatve	Lielā iela	26	32 / 4	75
	Neļķu iela	Rožu iela	Gerberu iela	21	18 / 0	61
	Asteru iela	Rožu iela	Lielā iela	8	8 / 1	23
	Lielā iela	Rožu iela	Daugavas iela	5	40 / 10	15
	Cepļu iela	Čakaiņu iela	Vecais ceļš	9	10 / 4	26
	Olgas iela	Skaņā kalna iela	Vecais ceļš	6	7 / 2	17
	Martas iela	Sēļu iela	Vecais ceļš	8	71 / 67	23
	Vecais ceļš	Lielā iela	"Lielvilņi"	30	0 / 0	87
	Ventas iela	Daugavas iela	Kurmales iela	35	23 / 8	102
	Kurmales iela	Ventas iela	Sīpeles iela	45	34 / 17	131
	Mēmeles iela	Kurmales iela	Laimdotas iela	42	33 / 10	122
	Kursišu iela	Avotu iela	Mēmeles iela	9	4 / 2	26
	Brūkleņu iela	Pededzes iela	Mēmeles iela	9	5 / 2	26
	Pērses iela	Daugavas iela	Pededzes iela	20	20 / 9	58
	Pededzes iela	Daugavas iela	Brūkleņu iela	8	27 / 2	23
	Rožleju iela	Zeltiņu iela	Paleju iela	6	8 / 2	17
	Paleju iela	Rožleju iela	Upesgrīvas iela	3	30 / 2	9
	Upesgrīvas iela	Paleju iela	Kantora iela (robeža)	12	11 / 4	35
	Zeltiņu iela	Rožleju iela	Lielā iela	19	33 / 1	55
	Tēraudu iela	Mēmeles iela	Pededzes iela	16	13 / 6	46
	Lielā iela	Daugavas iela	K. Ulmaņa gatve	43	43 / 19	125
	Vārpu iela	Upesgrīvas iela	Pļieņciema iela	32	18 / 5	93
Vītiņu iela	Kantora iela	Vārpu iela	11	4 / 1	32	

⁴ Šajā kolonnā ir kopējais pieslēgumu skaits ielā (arī ielās vai ielu atzaros, kas pieslēdzās uz konkrēto ielu) summējot individuālās mājas un dzīvokļu skaitu daudzdzīvokļu mājās.

Kārta	Iela vai rajons	Posms		Ēku skaits ielā/posmā	Pieslēgumi 01.06.2015. Ū / K ⁴	Reģistrētie iedzīvotāji
		No	Līdz			
	Jaunzemu iela	Daibes iela	Vārpu iela	8	28 / 27	75
II KĀRTA	Mēmeles iela	Kurmales iela	Mēmeles iela 6	10	10 / 10	29
	Avotu iela	Daugavas iela	Kabiles iela	27	36 / 0	78
	Krones iela	Ventas iela	Krones iela 63	42	150 / 0	435
	Tīraines iela	Tīraines iela 10	Tīraines iela 12	4	53 / 0	162
	Meistaru iela	Visā apjomā		19	16 / 0	55
	Bebru iela	Visā apjomā		5	22 / 0	15
	Kokles iela	Mēmeles iela	Avotu iela	16	23 / 0	46
	Kokles iela	Bebru iela	Jauņrožnieku iela	12	1 / 0	35
	Pilskalnu iela	Pilskalnu iela 17	Avotu iela	13	19 / 2	38
	Kabiles iela	Visā apjomā		24	17 / 0	70
	Mēmeles iela	Kabiles iela	Dzelzceļa iela	11	1 / 1	32
	Avotu iela	Kabiles iela	Dzelzceļa iela	4	0 / 0	12
	Līgotnes iela	Visā apjomā		3	3 / 0	9
	Liepkalnu iela	Visā apjomā		19	11 / 0	55
	Trenču iela	Visā apjomā		5	6 / 0	15
	Ledaiņu iela	Visā apjomā		7	0 / 0	20
	Dikļu iela	Jaunzemju iela 102	Dikļu iela 96	11	7 / 1	32
	Druvas iela	Lielās iela	Druvas iela 23A	17	8 / 0	49
	Penkules iela	Upesgrīvas iela	Penkules iela 57	8	22 / 1	23
	Penkules iela	Lielā iela	Penkules iela 81	12	0 / 0	35
	Lambertu iela	Lambertu iela 38	Lambertu iela 11	19	15 / 0	55
	Paleju iela	Upesgrīvas iela	Meldriņu iela	32	32 / 2	93
	Pededzes iela	Lielā iela	Abavas iela	20	0 / 0	58
	Abavas iela	Pededzes iela	Abavas iela 14A	11	12 / 0	32
	Kantora iela	Upesgrīvas iela	Mārupes vidusskola	12	4 / 0	35
	Brūkleņu iela	Laimdotas iela	Brūkleņu iela	0	5 / 2	0
	Veccīruļu iela līdz Mārupītes iela 16	Visā apjomā		18	19 / 2	52
	Dreimaņu iela	Visā apjomā		7	3 / 1	20
	Kurpnieku iela	Visā apjomā		15	0 / 0	44
	Sniķeru iela	Visā apjomā		15	5 / 0	44
	Meldriņu iela	Visā apjomā		17	14 / 0	49
	Zeltiņu iela	Visā apjomā		5	5 / 5	15
	Briežu iela	Briežu iela 6A	Meldriņu/Palejas iela krustojums	15	18 / 0	44
Penkules iela	Grāvkalnu iela	Penkules iela 80	9	21 / 2	26	

Kārta	Iela vai rajons	Posms		Ēku skaits ielā/posmā	Pieslēgumi 01.06.2015. Ū / K ⁴	Reģistrētie iedzīvotāji
		No	Līdz			
	Laimdotas iela	Visā apjomā		10	5 / 1	29
	Gerberu iela	Mārupītes gatve	Magoņu iela	14	14 / 1	41
	Mārupītes gatve	Visā apjomā		11	6 / 6	32
	Kreimeņu iela	Visā apjomā		6	4 / 0	17
	Gundegu iela	Visā apjomā		4	3 / 0	12
	Imulas iela	Visā apjomā		11	10 / 0	32
	Čakaiņu iela	Skaņākalna iela	Rožu iela	8	10 / 2	23
	Lielā iela	Rožu iela	Skaņākalna iela	11	10 / 0	32
	Skaņākalna iela	Lielās iela	Mārupītes gatve	20	19 / 0	58
	Kalnu iela	Kalēju iela 3	Skaņākalna iela	15	15 / 0	44
	Atvaru iela	Rožkalnu iela	Atvaru iela 16	15	6 / 0	32
	Riekstu iela	Rožkalnu iela	Zemturu iela	8	8 / 0	23
	Zemturu iela	Mārupītes gatve	Gaujas iela	6	6 / 0	29
	Kalna iela	Kalnu iela	Gaiziņa iela	14	13 / 0	41
	Kalēju iela	Visā apjomā		15	12 / 1	44
	Ziedoņu iela	Visā apjomā		13	10 / 0	38
	Gaiziņa iela	Kalēju iela	Mārupītes gatve	12	12 / 0	35
	Atvaru iela	Atvaru iela 18	Vecozolu iela	2	2 / 0	6
	Spulgu iela	Mārupītes gatve	Spulgu iela 2	5	6 / 0	15
	Baltlāču iela	Visā apjomā		11	9 / 1	32
	Māliņu iela	Visā apjomā		36	48 / 32	23

Mārupes ciemā prioritāte pieslēgt centralizētajam tīklam ir dažas atlikušās tīkliem nepieslēgtās daudzdzīvokļu ēkas.

Juridisko personu segmentā prioritāri pieslēdzamie klienti ir:

- (1) VAS "Lidosta "Rīga"" un tās apkalpes teritorijā (licences darbības zona) esošie komersanti. AS "Lidosta "Rīga"" 2014. gada 26. martā ir atjaunojusi licenci Nr. U10114. Kanalizācija joprojām tiek nodota pa rekonstruējamu spiedvadu uz Rīgas pilsētas teritoriju ar pieslēguma vietu pie ceļa uz lidostu satiksmes pārvada pie K. Ulmaņa gatves. MKP projektu ietvaros ir izbūvējusi pieslēguma vietu Vārpu ielas un Plienčiemas ielas krustojumā sadures vietā ar diametru 450 kas atļautu pieņemt visus notekūdeņu transportēšanai uz Rīgas NAI. Saskaņā ar "Lidostas Rīga" attīstības plānu 2012. – 2036. gadam, no licences darbības zonas uz Rīgas NAI vidēji gadā tiek novadīti aptuveni 80 līdz 90 tūkst. kubikmetri notekūdeņi. Tie nereti ir ar virsnormas piesārņojumu, ko rada tauku atdalītāju iekārtu regulāra netīrīšana vai to neesamība atsevišķiem nomniekiem;
- (2) Daudzdzīvokļu ēkas Mārupē Kronas ielā 56 un māja "Mežciems";
- (3) WESS motors, biroji Ziedleju un Veccinku ielā, biroji DHL apkārtnē, kotedžu komplekss „Old kapteinis”, Smiltņieku un Kāpu ielās ūdenssaimniecības tīkli, kas pieder SIA "EKTORNET".

Ja saskaņā ar 5. sadaļā definēto, laika posmā līdz 2020. gadam tiek realizēta ūdenssaimniecības attīstības projekta IV kārtā, tad mērķa klienti pieaug saskaņā ar to skaitu tajās ielās, kurās tiks izbūvēti ūdensapgādes un kanalizācijas tīkli.

5. Kapitālsabiedrības vispārējie stratēģiskie mērķi

5.1. Misija un vīzija

Vīzija – drošs, klientiem draudzīgs, finansiāli patstāvīgs un vides prasībām atbilstošs komunālo pakalpojumu sniedzējs Mārupes novadā.

Misija – Nodrošināt Mārupes novada iedzīvotājus ar kvalitatīvu ūdeni, drošu siltumapgādi un ilgtspējīgiem namu apsaimniekošanas pakalpojumiem par ekonomiski pamatotām cenām

5.2. Stratēģisko mērķu virzieni

Ilgttermiņa pasākumi ir izvirzīti balstoties uz 1. nodaļā esošo sniegto informāciju un iegūtajiem secinājumiem.

MKP stratēģiskie mērķi laika periodam no 2015. līdz 2020. gadam ir sekojoši un tie ir grupēti 4 lielās grupās ar apakš mērķiem katrai no šīm grupām.

Tabula 5-1 MKP stratēģiskie mērķi

Mērķa ID	Nosaukums	Process un sasniedzamais rezultāts
A	Procesu pārvaldība un efektivitāte	MKP spēj nodrošināt kvalitatīvu pakalpojumu sniegšanu būtiski nepalielinot esošo MKP personālu.
A1		Darbība fokusēta uz ūdenssaimniecības, siltumapgādes un apsaimniekošanas pakalpojumu grupām atbilstoši koriģējot MKP institucionāli funkcionālo struktūrshēmu
A2		Klientu apkalpošanas un kontroles procesa pilnveidošana
A3		Sistēmas darbības efektivitātes un procesu vadības uzlabojumi, ieviešot IT risinājumus
A4		Tehniskā nodrošinājuma pilnveidošana, samazinot riskus, laiku un finansiālos izdevumus infrastruktūras sistēmu un pakalpojumu uzturēšanai un nodrošināšanai
A5		Darbinieku funkciju, pienākumu un atbildības precīza definēšana mērķa A1 izpildes kontekstā, t.sk. pārskatot ar šiem aspektiem saistītās procedūras, amatu aprakstus un darba līgumus.
B	MKP finansiālās ilgtspējas nodrošināšana	MKP nākotnē spēj pašu spēkiem pilnībā finansēt uzņēmuma operatīvās un kapitāla izmaksas
B1		Ūdensapgādes un kanalizācijas tīklu paplašināšana nodrošinot 95% pārklājumu (pieejamību) Mārupes, Tīraines, Jaunmārupes un Vētras ciemu aglomerācijā un 90% faktisko pieslēgumu līmeni līdz 2030. gadam
B2		Vadošais asenizācijas pakalpojumu sniedzējs Mārupes novadā
B3		Vadošais ūdenssaimniecības sistēmas projektētājs/būvnieks Mārupes novadā
B4		Pakalpojumu sniegšana citiem komersantiem ar A4 rīcības ietvaros iegādāto nodrošinājumu
B5		Siltumenerģijas ražošanas jaudu paplašināšana un koģenerācijas stacijas izbūve Skultes ciematā

Mērķa ID	Nosaukums	Process un sasniedzamais rezultāts
B6		Esošo un potenciālo klientu izglītošana par ūdens resursu izmantošanu
B7		Esošo apsaimniekojamo ēku iedzīvotāju izvēles stimulēšana namu apsaimniekotāja izvēlei saskaņā ar likumdošanu.
C	Efektīva ūdens resursu izmantošana un vides piesārņojuma samazinājums	Minimizēta MKP darbības negatīvā ietekme uz apkārtējo vidi
C1		vides degradācijas un vides piesārņojuma risku samazinājums demontējot Ttraines, Mārasciema, Jaunmārupes un Sēļu NAI
C2		Jaunu un videi draudzīgu tehnoloģiju izpēte un ieviešana
C3		Ūdens zudumu un infiltrācijas samazināšana
C4		Attālinātās nolasīšanas sistēmas ieviešana
D	Pakalpojumu nepārtrauktības un drošības risku minimizēšana	MKP spēj pilnvērtīgi bez pārtraukumiem nodrošināt pakalpojuma sniegšanu
D1		Katlu māju rekonstrukcija nodrošinot rezerves tehnisko aprīkojumu un kurināmā diversifikāciju
D2		Elektroapgādes sistēmas sakārtošana Ttraines un Skultes ciemā

Zemāk esošās tabulas Nr. 5.2. līdz Nr. 5.9 sadaļā Nr. 5.3. identificē tos pasākumus, investīcijas un rīcības, kuras MKP noteikti ieviesīs (tie atrodas jau ieviešanā), gan arī tos, kurus būtu ekonomiski pamatoti varētu būt ieviest ilgtermiņā. Šīm komponentēm tabulā pie realizācijas termiņa ir norādīts "nav zināms". Virknei no šīm komponentēm būtu jāveic detalizēta izpēte, lai noteikti to ieviešanas nepieciešamību.

Lielu daļu no šiem pasākumiem nav iespējams realizēt par MKP vai aizņemtajiem līdzekļiem, tā kā to ekonomiskās atmaksāšanās termiņi var būt pārāk ilgi. Līdz ar to, to realizācija ir atkarīga no dotētā kapitāla pieejamības – vai nu tas ir ES strukturālo vai Kohēzijas fonda finansējums vai arī tie ir Mārupes novada pašvaldības līdzekļi, kas kapitāla palielināšanas formā tiek ieguldīti MKP.

MKP rīcības plāns ir sagatavots balstoties uz iepriekšējās sadaļās identificētajām iespējām, MKP attīstības iespējām, kā arī draudiem un problēmām, iespēju robežās tos risinot ar šajā sadaļā piedāvātajiem pasākumiem.

Plāni satur aktivitātes un investīcijas, kuras var ietekmēt ne tikai MKP, bet gan arī trešās personas ar saviem lēmumiem vai rīcību. Līdz ar to, ja trešā puse rīkojas pretēji MKP pieņēmumiem, konkrētie mērķi var palikt nesasnēgti.

Līdzīgs ierobežojums ir attiecināms uz finansējuma pieejamību Stratēģijas realizācijai. Virkne no ierosinātajām rīcībām un investīcijām raugoties šauri tikai no MKP kā komersanta perspektīvas, nav ekonomiski pamatojamas. Tādējādi, ja konkrētajām rīcībām un/vai ieguldījumiem nav pieejams finansējums no MND, Eiropas savienības vai valsts budžeta, tad tās visdrīzāk, ka paliks nerealizētas.

5.3. Investīciju un rīcības plāns

Tabula 5-2 MKP investīciju plāns A mērķa "Procesu pārvaldība un efektivitāte" sasniegšanai

Projekta nosaukums	Indikatīvās projekta izmaksas (EUR)	Finanšu avoti				Projekta ieviešanas laiks	Projekta plānotie darbības rezultāti un to rezultatīvie rādītāji
		ES finansējums	Pašvaldības finansējums	MKP	Citi		
1	2	3	4	5	6	7	8
GIS modelis UKT sistēmai	50 000		50 000			Nav zināms	Elektroniskā datu bāze - modeļa izveide infrastruktūras pārraudzībai un kontrolei
Ūdensapgādes sistēmas vadības modelis (EPANET)	15 000			15 000		Nav zināms	Elektroniskā ūdensapgādes sistēmas vadība
Sistēmas uzturēšana un attīstība, t.sk.	620 000			620 000		2016 -2020	Tehniskās bāzes attīstība
<i>Mobilais celtnis KSS apkalpošanai</i>	100 000			100 000 (EIB)			
<i>Tīklu skalojamā mašīna</i>	150 000			150 000 (EIB)			
<i>CCTV aprīkojums</i>	50 000			50 000 (EIB)			
<i>3 traktori</i>	300 000			300 000			
<i>Vibrolietes</i>	20 000			20 000			
Plūsmas mērītāju uzstādīšana KSS	22 000			22 000 (EIB)		2017 - 2018	Uzstādīti plūsmas mērītāji KF finansētā projekta I kārtas KSS
KSS uzskaites uzlabošana	20 000			20 000		Nav zināms	KF I KSS sūkņu staciju pieslēgšana SCADA sistēmai
Jaunas biroja ēkas izveide vai esošās rekonstrukcija	350 000		250 000	100 000		2016 - 2018	Izbūvēta jauna biroja ēka vai arī rekonstruēta ēka Viršu ielā 6
Divi darba mikroautobusu iegāde	30 000			30 000		2016 - 2018	Iegādāti 2 pilnībā tehniski aprīkoti mikroautobusi
Četru vieglo automašīnu iegāde	40 000			40 000		2016 - 2020	Iegādātas 4 mazlietas vieglās automašīnas
15 darbavietu IKT nomaiņa	15 000			15 000		2016 - 2020	Nomainīts IKT aprīkojums visām administratīvajām darbavietām
Koplietošanas IKT infrastruktūras nomaiņas (serveris, ploteris, printeri un tml.)	30 000			30 000		2016 - 2020	Nomainītas koplietošanas IKT infrastruktūra

Tabula 5-3 MKP rīcību plāns A mērķa "Procesu pārvaldība un efektivitāte" sasniegšanai

Uzdevumi	Pasākumi / aktivitātes	Atbildīgie izpildītāji	Izpildes termiņš	Finanšu avoti	Iznākuma rezultatīvie rādītāji
1	2	3	4	5	6
Administratīvās kapacitātes stiprināšana un attīstība	Informācijas aprītes ar klientiem un rēķinu izsūtīšanas mehānisma pilnveidošana un procesa optimizācija	Valdes loceklis, Grāmatvedība,	2016 - 2017	MKP	Klientu WEB portāla izveidošana un citu resursu vadības sistēmu IT risinājumu attīstīšana
			2015	MKP	Pilnveidot rēķinu pielietojumu kā aktuālās MKP informācijas pasniegšanas mehānismu
			2018- 2020	MKP, MND, ES	Informācijas par pakalpojumiem, plānotajiem atslēgumiem nosūtīšana klientiem pa e-pastu vai telefonu

Uzdevumi	Pasākumi / aktivitātes	Atbildīgie izpildītāji	Izpildes termiņš	Finanšu avoti	Iznākuma rezultatīvie rādītāji
1	2	3	4	5	6
			2015 - 2016	MKP, MND	Uzņēmuma informācijas integrēšana MND mājas lapā, ar laiku, ja tiek izveidota, arī MND mobilajā aplikācijā.
	Grāmatvedības uzskaites sistēmas attīstība un optimizācija	Valdes loceklis, grāmatvede	2015	MKP, MND, ES	Atbilstošas grāmatvedības programmatūras iegāde un uzstādīšana, darbinieku apmācība.
	Debitoru parādu kontroles sistēmas ieviešana un uzturēšana	Valdes loceklis, Grāmatvedība	2015-2016	MKP, MND, ES	Parādu kontroles moduļa (CRM) ieviešana un integrēšana grāmatvedības uzskaites sistēmā.
	Vienas pieturas aģentūras principa ieviešana uzņēmumā	Valdes loceklis	2017-2019	MKP	Izstrādāt un ieviest vienas pieturas aģentūras principu MKP darbībā.
	Klientu apkalpošanas efektivitātes uzlabošana	Valdes loceklis, Administratore	2015 - 2016	MKP	Ieviest regulāras klientu aptauju veikšanu un iegūto rezultātu izvērtēšanu
	Komunikācijas kultūras ar klientiem uzlabošana	Valdes loceklis, Administratore	2015 - 2016	MKP	Klientu apkalpošanas standarta izstrāde un ieviešana.
		Valdes loceklis	2015 - 2016	MKP, ES	Darbinieku komunikācijas prasmju pilnveidošana.
	Avāriju operatīva novēršana	Valdes loceklis	2015	MKP	Diennakts dispečeru dienesta izveide.
	Uzņēmuma funkcionālās darbības optimizācija	Valdes loceklis, Jurists, grāmatvede, administratore	2015 - 2016	MND, MKP	Uzņēmuma pamatfunkciju izvērtēšana.
Uzņēmuma darbības un funkciju izpildes procesu definēšana un noteikšana.					
Uzņēmuma restrukturizācija un skaidru pārvaldības un vadības principu noteikšana.					
Amata aprakstu izveide					
Darba līgumu vienotu formu izstrāde					
Darba līgumu pārslēgšana					
Darbinieku/ speciālistu piesaiste					
Izstrādāta uzņēmuma iekšējo normatīvo dokumentu bāze un ieviesta MKP ikdienas darbībā					
	Uzņēmuma darbinieku motivācijas palielināšana un zināšanu pārvaldība	Valdes loceklis	2015 - 2020	MKP, ES	Regulāra un plānveida profesionālās kvalifikācijas celšana
Iekšējās komunikācijas uzlabošana					
Darba vides uzlabošana					
Zināšanu pārnese ieviešana nodalījumos					
					Jauno speciālistu piesaiste

Tabula 5-4 MKP investīciju plāns B "MKP finansiālās ilgtspējas nodrošināšana" mērķa sasniegšanai

Projekta nosaukums	Indikatīvās projekta izmaksas (EUR)	Finanšu avoti				Projekta ieviešanas laiks	Projekta plānotie darbības rezultāti un to rezultatīvie rādītāji	
		ES finansējums	Pašvaldības finansējums	MKP	Citi		8	9
1	2	3	4	5	6	7	8	9
"Ūdenssaimniecības pakalpojumu attīstība Mārupē, II kārtā" Nr. 3DP/3.5.1.1.0/10/IPIA/VIDM/015	6 700 000	4 914 099	788 329	997 572		2012-2015	Paplašināts pakalpojuma pārklājums, paplašināti tīkli	Izbūvēti 27 km tīkli, ūdensapgāde 2,5 km, iespēja pieslēgties CKUT 88% aglomerācijas robežās
Mārupes novada Skultes ciemata ūdenssaimniecības attīstība, II kārtā	582 120	494 802	87 318			2014-2015	Paplašināts pakalpojuma pārklājums, paplašināti tīkli	Izbūvēti 2,6 km kanalizācijas tīkli, un 1,3 km ūdensapgādes tīkli, rekonstruēti vecie tīkli
"Ūdenssaimniecības pakalpojumu attīstība Mārupe, III kārtā", t.sk.	1 226 000	820 250	405 750			2014-2015	Ūdenssaimniecības sistēmas attīstība	Savienojuma Jaunmārupe - Mārupe izbūve, Mazcenu alejas, Pļavu, Skuju, Lapu, Krasta, Neriņas, NAI likvidācija
TEP izstrāde un projekta pieteikuma izstrāde			10 000				Izstrādāts TEP, projekta pieteikums, piešķirts finansējums projekta realizācijai	
Projekta realizācija	1 216 000	820 250	305 750				Realizēts projekts saskaņā ar PIP un pieejamā finansējuma ietvaros	
Ūdenssaimniecības pakalpojumu attīstība Mārupe, IV kārtā, t.sk.	18 118 828	831 849	300 577			Nav zināms	Ūdenssaimniecības attīstība saskaņā ar vidējā termiņa investīciju programmu un aglomerācijas ziņojumu.	Ūdenssaimniecības infrastruktūras attīstība 50 km UKT tīklu un iespēja pieslēgties CUKT tīkliem līdz 99% no aglomerācijas ziņojumu.
TEP izstrāde un projekta pieteikuma izstrāde	16 839	10 945	5 894			Nav zināms	Izstrādāts TEP, projekta pieteikums, piešķirts finansējums projekta realizācijai	

Projekta nosaukums	Indikatīvās projekta izmaksas (EUR)	Finanšu avoti				Projekta ieviešanas laiks	Projekta plānotie darbības rezultāti un to rezultatīvie rādītāji	
		ES finansējums	Pašvaldības finansējums	MKP	Citi		8	9
1	2	3	4	5	6	7	8	9
Projekta realizācija	18 101 989	820 904	294 683			Nav zināms	Realizēts projekts saskaņā ar PIP un pieejamā finansējuma ietvaros	
Tehniskā projekta izstrāde	673 562	437 815	235 747			Nav zināms	Izstrādāts tehniskais projekts	
Autoruzraudzība	84 195	54 727	29 468			Nav zināms	Veikta autoruzraudzība	
Būvuzraudzība	505 172	328 362	176 810			Nav zināms	Veikta būvuzraudzība	
Būvdarbi (m)	16 839 060	10 945 389	5 893 671			Nav zināms	Veikti būvdarbi	
Lapiņu dambis	249 000	161 850	87 150			Nav zināms	Silaputniņu	Jelgavas c
Gaiļu (17.līn)	216 000	140 400	75 600			Nav zināms	visā garumā	
Vilnišu (16.līn)	162 000	105 300	56 700			Nav zināms	visā garumā	
Savienojums ar Mārupes sistēmu uz Tīraini vai savienojums ar Mārupes sistēmu caur Silaputniņu ielu uz Gaujas ielu	235 800	153 270	82 530			Nav zināms	savienojums	
Vienības gatve	471 600	306 540	165 060			Nav zināms	Dzelzceļa pārbrauktuves	Ābolu
Meiju	118 800	77 220	41 580			Nav zināms	Dzelzceļš	Vienības gatve
Mālu	100 800	65 520	35 280			Nav zināms	Dzelzceļš	Vienības gatve
Savienojums ar Mārupes sistēmu caur dzelzceļu Ventas ielā	149 400	97 110	52 290			Nav zināms	savienojums	
Daibes	270 000	175 500	94 500			Nav zināms	Lielās	Upesgrīvas
Smiltņieku	108 000	70 200	37 800			Nav zināms	Vārpu	Kantora
Zemzaru	352 800	229 320	123 480			Nav zināms	Pliņciema	Lielā
Ziedleju	352 800	229 320	123 480			Nav zināms	Zemzaru	Vārpu
Daibes	176 640	114 816	61 824			Nav zināms	Lielās	Ziedleju
Vecinku	129 600	84 240	45 360			Nav zināms	Pliņciema	Ziedleju
Priekuļu	226 800	147 420	79 380			Nav zināms	Pliņciema	Ziedleju

Projekta nosaukums	Indikatīvās projekta izmaksas (EUR)	Finanšu avoti				Projekta ieviešanas laiks	Projekta plānotie darbības rezultāti un to rezultatīvie rādītāji	
		ES finansējums	Pašvaldības finansējums	MKP	Citi		8	9
1	2	3	4	5	6	7	8	9
Puķu	273 600	177 840	95 760			Nav zināms	Pļieņciema	Ziedleju
Āboliņu	50 400	32 760	17 640			Nav zināms	Puķu	Vārpu
Unnes	116 160	75 504	40 656			Nav zināms	Daibes	Vārpu
Doņu	167 400	108 810	58 590			Nav zināms	Unnes	Dimantu
Ziedklēpju	172 800	112 320	60 480			Nav zināms	Ziedleju	Dimantu
Ziediņu	100 800	65 520	35 280			Nav zināms	Lamertu	Lielā
Liliju	138 000	89 700	48 300			Nav zināms	Kantora	Paleju
Liliju	69 600	45 240	24 360			Nav zināms	Paleju	Zeltiņu
Ābelišu	74 400	48 360	26 040			Nav zināms	Stīpnieku c	Zeltiņu
Zeltiņu	144 000	93 600	50 400			Nav zināms	Stīpnieku c	Ābelišu
Zeltiņu	477 000	310 050	166 950			Nav zināms	Meldriņu	Lielā
Rožleju	144 000	93 600	50 400			Nav zināms	Zeltiņu	Pededzes
Laivu	64 800	42 120	22 680			Nav zināms	visā garumā	
Jaunburtnieku	81 600	53 040	28 560			Nav zināms	visā garumā	
Stariņu	72 000	46 800	25 200			Nav zināms	visā garumā	
Liliju	321 600	209 040	112 560			Nav zināms	Zeltiņu	Daugavas
Laimdotas	127 200	82 680	44 520			Nav zināms	Pededzes	Pērses
Lejnieku	102 000	66 300	35 700			Nav zināms	visā garumā	
Kurmenes	52 800	34 320	18 480			Nav zināms	visā garumā	
Šteinertu	68 400	44 460	23 940			Nav zināms	visā garumā	
Laimdotas	79 200	51 480	27 720			Nav zināms	Pededzes	pirms Mēmeles
Bebru	104 400	67 860	36 540			Nav zināms	Daugavas	Pērses
Vējiņu	180 000	117 000	63 000			Nav zināms	no Rožu	
Forstu	24 000	15 600	8 400			Nav zināms	Mārupītes g.	Lielā iela
Silāju	36 000	23 400	12 600			Nav zināms	visā garumā	
Jaunsiliņu	162 000	105 300	56 700			Nav zināms	visā garumā	

Projekta nosaukums	Indikatīvās projekta izmaksas (EUR)	Finanšu avoti				Projekta ieviešanas laiks	Projekta plānotie darbības rezultāti un to rezultatīvie rādītāji	
		ES finansējums	Pašvaldības finansējums	MKP	Citi			
1	2	3	4	5	6	7	8	9
Cīruļu	126 000	81 900	44 100			Nav zināms	Jaunsiliņu	Jaunsiliņu
Strautu	105 600	68 640	36 960			Nav zināms	visā garumā	
Laipu	48 000	31 200	16 800			Nav zināms	visā garumā	
Mazskuju	61 200	39 780	21 420			Nav zināms	visā garumā	
Zīļu	169 200	109 980	59 220			Nav zināms	visā garumā	
Narcišu	74 880	48 672	26 208			Nav zināms	visā garumā	
Gaujas	292 800	190 320	102 480			Nav zināms	Konrāda	Dravnieku
Rēviņu	79 200	51 480	27 720			Nav zināms	visā garumā	
Braslas	180 000	117 000	63 000			Nav zināms	Daugavas	Kurmales
Dzintaru	46 920	30 498	16 422			Nav zināms	visā garumā	
Mauriņu	122 400	79 560	42 840			Nav zināms	Dravnieku	Ventas
Ziraku	81 600	53 040	28 560			Nav zināms	Trenču	Ventas
Krones	223 200	145 080	78 120			Nav zināms	Mēmeles	Bebru
Konrāda	69 600	45 240	24 360			Nav zināms	visā garumā	
Dzelzceļa	351 000	228 150	122 850			Nav zināms	Bebru	Sīpeles
Brīvnieku	62 400	40 560	21 840			Nav zināms	visā garumā	
Cērpju	50 400	32 760	17 640			Nav zināms	visā garumā	
Jaunrožnieku	79 200	51 480	27 720			Nav zināms	visā garumā	
Dzelzceļa	444 840	289 146	155 694			Nav zināms	Sīpeles	Braslas
Jelgavas ceļš	202 800	131 820	70 980			Nav zināms	Pārbrauktuves	Tīraines
Sauliešu	51 060	33 189	17 871			Nav zināms	visā garumā	
Veczariņu	216 000	140 400	75 600			Nav zināms	Grantiņu	Rudzrogu
Ventas	158 400	102 960	55 440			Nav zināms	Kurmāles	Dzelzceļa
Miķeļa	72 000	46 800	25 200			Nav zināms	visā garumā	
Vecozolu	180 000	117 000	63 000			Nav zināms	Veczariņu	Tīraines
Jelgavas ceļš	247 800	161 070	86 730			Nav zināms	Tīraines	Viršu

Projekta nosaukums	Indikatīvās projekta izmaksas (EUR)	Finanšu avoti				Projekta ieviešanas laiks	Projekta plānotie darbības rezultāti un to rezultatīvie rādītāji	
		ES finansējums	Pašvaldības finansējums	MKP	Citi		8	9
1	2	3	4	5	6	7	8	9
Silnieku	287 880	187 122	100 758			Nav zināms	Kantora	Pašvaldības ceļš C-16
Strazdu	39 600	25 740	13 860			Nav zināms	visā garumā	
Pašvaldības c. C-18	243 720	158 418	85 302			Nav zināms	Silnieku	Dzirnieku
Stīpnieku c	394 200	256 230	137 970			Nav zināms	Silnieku	Zeltiņu
Ozolkalnu (Bašēnu c.)	646 200	420 030	226 170			Nav zināms	Stīpnieku c	Daugavas
Stīpnieku c	1 161 000	754 650	406 350			Nav zināms	Zeltiņu	Daugavas
Ceļš uz zvēru fermu	322 200	209 430	112 770			Nav zināms	Daugavas	galam
Meža	84 000	54 600	29 400			Nav zināms	Mazcenu aleja	Čiekuru
Ošu	198 000	128 700	69 300			Nav zināms	Mazcenu aleja	Ozolu
Ozolu	23 760	15 444	8 316			Nav zināms	Mazcenu aleja	Pīlādžu
Ozolu	105 600	68 640	36 960			Nav zināms	Pīlādžu	Īvju
Ozolu	132 000	85 800	46 200			Nav zināms	Īvju	Alkšņu
Pīlādžu	211 200	137 280	73 920			Nav zināms	Ozolu	Eglu
Eglu	118 800	77 220	41 580			Nav zināms	Ozolu	Pīlādžu
Priežu	369 600	240 240	129 360			Nav zināms	Ozolu	Loka ceļš
Bērzu	97 800	63 570	34 230			Nav zināms	Ozolu	Priežu
Rudzu	118 800	77 220	41 580			Nav zināms	Liepu	Priežu
Liepu	82 800	53 820	28 980			Nav zināms	Skabāržu	Priežu
Skabāržu	61 200	39 780	21 420			Nav zināms	Rudzu	galam
Vīksnu	68 400	44 460	23 940			Nav zināms	Rudzu	Liepu
Kadiķu	61 200	39 780	21 420			Nav zināms	Kadiķu 7	Loka ceļš
Kļavu	117 000	76 050	40 950			Nav zināms	Kadiķu	Loka ceļš
Ziedkalnu	118 800	77 220	41 580			Nav zināms	Kadiķu	Loka ceļš
Ciņu	100 800	65 520	35 280			Nav zināms	Priežu	Celmu
Celmu	48 000	31 200	16 800			Nav zināms	Kārkliņu	Ciņu
Kārkliņu	163 200	106 080	57 120			Nav zināms	Ciņu	Loka ceļš

Projekta nosaukums	Indikatīvās projekta izmaksas (EUR)	Finanšu avoti				Projekta ieviešanas laiks	Projekta plānotie darbības rezultāti un to rezultatīvie rādītāji	
		ES finansējums	Pašvaldības finansējums	MKP	Citi		8	9
1	2	3	4	5	6	7	8	9
Auziņu	250 200	162 630	87 570			Nav zināms	Celmu	Loka ceļš
Mežrozīšu	97 200	63 180	34 020			Nav zināms	Loka ceļš	galam
Loka ceļš	72 000	46 800	25 200			Nav zināms	Ziedkalnu	Kadiķu
Loka ceļš	165 600	107 640	57 960			Nav zināms	Kadiķu	Priežu
Loka ceļš	80 400	52 260	28 140			Nav zināms	Priežu	Kārliņu
Loka ceļš	277 200	180 180	97 020			Nav zināms	Kārliņu	Mežrozīšu
Lokālo sistēmu apsaimniekošana	300 000			300 000 (EIB)		Nav zināms	Asenizācijas pakalpojuma attīstība, tehniskās bāzes attīstība, iegādātas 2 asenizācijas mašīnas	
No septiņiem savākto notekūdeņu pieņemšanas un šķaidīšanas kameru izbūve Tīrainē	60 000		60 000			Nav zināms	Izbūvēta pieņemšanas un šķaidīšanas kameras	
Koģenerācijas stacijas izveide	500 000			500 000		Nav zināms	Izbūvēta koģenerācijas stacijas Skultes ciematā līdz ar Skultes katlu mājas rekonstrukciju.	

Tabula 5-5 MKP rīcību plāns B "MKP finansiālās ilgtspējas nodrošināšana" mērķa sasniegšanai

Uzdevumi	Pasākumi / aktivitātes	Atbildīgie izpildītāji	Izpildes termiņš vai periods	Finanšu resursi un avoti	Iznākuma rezultatīvie rādītāji
1	2	3	4	5	6
ATTĪSTĪBAS PROJEKTI					
Projektu realizācija	Skultes UKT II kārtas projekta realizācija	Attīstības un Finanšu nodaļa	2015	ES, MND, MKP	Izbūvēti 2,6 km kanalizācijas tīkli, un 1,3 km ūdensapgādes tīkli, rekonstruēti vecie tīkli
	KF II UKT projekta realizācija	Attīstības un Finanšu nodaļa	2015	ES, MND, MKP, Valsts budžets	Izbūvēti 27 km kanalizācijas tīkli, ūdensapgāde 2,5 km, nodrošināta iespēja pieslēgties CKUT sistēmai 88,2% aglomerācijas robežās.
	KF III projekta realizācija	Attīstības un Finanšu nodaļa	2015	ES, MND, MKP	Savienojuma Jaunmārupe - Mārupe izbūve, Mazcenu alejas, Pļavu, Skuju, Lapu, Krasta, Neriņas, NAI likvidācija
	KF IV projekta realizācija	Attīstības un Finanšu nodaļa	2016-2020	ES, MND, MKP	Izbūvēt 50 km UKT tīklu un iespēja pieslēgties CUKT tīkliem līdz 99% no aglomerācijas
PAMATFUNKCIJU NODROŠINĀŠANA UN TO ATTĪSTĪBA					
Sistēmas uzturēšana, pakalpojuma uzskaites, kvalitātes un monitoringa nodrošināšana	UKT infrastruktūras uzturēšana, paplašināšana un rekonstrukcija	Valdes loceklis	2015 - 2020	MKP	Rekonstruējamo UKT posmu, kas nav iekļauti ES līdzfinansētos projektos, iekļaušana kārtējā gada investīciju plānā un izpildes organizēšana.
		Attīstības nodaļa	2014 - 2015	MND	Investīciju programmas izstrāde ūdenssaimniecības sistēmai līdz 2020. gadam
		Valdes loceklis, tehniskais darbinieks	Pastāvīgi	MKP	ŪSS un artēzisko aku apsaimniekošana
		Tehniskais darbinieks	Pastāvīgi	MKP	KSS apsaimniekošana
		Valdes loceklis	Pastāvīgi	MKP	BNAI apsaimniekošana
		Valdes loceklis, tehniskais darbinieks	2015 - 2017	MKP, MND	Smagās tehnikas iegāde uzturēšanas un būvdarbu veikšanai
	Efektīva energoresursu izmantošana saimnieciskajām vajadzībām	Valdes loceklis, tehniskais darbinieks	2015 -2016	MKP	Esošo iekārtu apgaismojuma jaudas samazināšana (t.sk. elementu nomaiņa)
			2015-2017	MKP	Autoparka attīstība un modernizēšana
		Valdes loceklis, grāmatvede	2015. 2018.	MKP	Tarifa projekta izstrāde un iesniegšana SPRK siltumapgādes un ūdenssaimniecības pakalpojumiem Mārupē, Tirainē, Skultē
		Valdes loceklis, tehniskais darbinieks	2016-2020	MKP, MND	Siltumapgādes sistēmas modernizēšana
	Dzīvojamo ēku apsaimniekošana	Valdes loceklis,	Pastāvīgi	MKP	Nodrošināt apsaimniekošanu

Uzdevumi	Pasākumi / aktivitātes	Atbildīgie izpildītāji	Izpildes termiņš vai periods	Finanšu resursi un avoti	Iznākuma rezultatīvie rādītāji
1	2	3	4	5	6
		Jurists			Veicināt māju biedrību dibināšanu
			2015 - 2016	MKP	Izstrādāt un realizēt plānu apsaimniekošanas funkciju nodošanai citai organizācijai. Vai arī pārslēgt līgumu ar MKP par pakalpojumu sniegšanu par cenām, kas nodrošinās ilgtspējīgu ēku apsaimniekošanu un nodrošinās papildus ieņēmumus MKP
PAKALPOJUMU KLĀSTA PAPLAŠINĀŠANA					
Pakalpojumu pieejamības paplašināšana un pakalpojumu klāsta attīstība	Projektēt un būvēt apkalpojuma attīstība	Valdes loceklis, Inženieris	2015 un pastāvīgi	MKP	Kompleksā ūdenssaimniecības projektu projektēšanas, būvniecības, uzraudzības pakalpojumu attīstība un paplašināšana
			2015-2017	MKP	Iekšējo (privāto) ūdens, kanalizācijas tīklu projektēšanas, būvniecības un apsaimniekošanas pakalpojuma attīstība
			2015 un pastāvīgi		Apakšuzņēmēju piesaiste pakalpojumu nodrošināšanai, topogrāfi, ģeologi u.t.t.
	Notekūdeņu monitorings un uzskaitē	Valdes loceklis, tehnikais darbinieks	2016-2017	MKP, MND	Lokālo notekūdeņu sistēmu, septiņu uzskaites un kontroles izveide (datu bāze)
			2015 un pastāvīgi	MKP	Regulāru sistēmu apkalpošana (septiņu izvešana) iekārtu darbības apsekojumu veikšana, analīzes. Apsekojumu veikšana
			2015	MKP	Uzstādīt notekūdeņu plūsmas mērītājus
	Pievienošanās centralizētajiem tīkliem veicināšana	Valdes loceklis, Jurists	2015	MKP, MND	Stimulējošo pasākumu plāna izstrāde un realizācija
			pastāvīgi	MKP	Normatīvo aktu, t.sk. Pašvaldības saistošo noteikumu pielietošana
	Pakalpojumu ar specializētās tehnikas vai specializēto instrumenta izmantošanu attīstībā	Valdes loceklis, tehnikais darbinieks	2015-2017	MKP, MND	Specializētās tehnikas un instrumentu iegāde pakalpojumu attīstībai
			2015 - 2016	MKP	Noplūžu meklēšanas pakalpojuma attīstība
	Atjaunojamo enerģijas resursu izmantošana	Valdes loceklis, tehnikais darbinieks	2016-2017	MKP	Notekūdeņu siltuma izmantošana ūdens uzsildīšanai, apkurei izpēte
			2015 - 2016	MKP	Dūņu izmantošanas iespēju izpēte, plāna izstrāde un realizācija
			2016 - 2020	MKP, MND	Siltuma ražošanas un apgādes sistēmas uzlabošana un attīstība
	Izglītošana par ūdens resursu izmantošanu	Valdes loceklis, klientu apkalpošanas speciālists	2016 - 2020	MND, MKP	Izglītības programma izstrāde Mārupes novada skolām un bērnu dārzos vecākajām grupām
			2016 - 2017	MND, MKP	Izglītojošo materiālu izstrāde, "ziņneša" tēla izstrāde un ieviešana
2016 - 2020			MND, MKP	Izglītības pasākumu realizācija skolās un bērnu dārzos	

Tabula 5-6 MKP investīciju plāns C "Efektīva ūdens resursu izmantošanas un vides piesārņojuma samazinājums" mērķa sasniegšanai

Projekta nosaukums	Indikatīvās projekta izmaksas (EUR)	Finanšu avoti				Projekta ieviešanas laiks	Projekta plānotie darbības rezultāti un to rezultatīvie rādītāji
		ES finansējums	Pašvaldības finansējums	MKP	Citi		
1	2	3	4	5	6	7	8
Attālinātas ūdens patēriņa skaitītāju uzstādīšana un sistēmas ieviešana	350 000		100 000	250 000 (EIB)		Nav zināms	Uzstādīti skaitītāji pie patērētājiem attālinātai datu nolasīšanai. Samazinātas administratīvās izmaksas. Uzlabota MKP darbības efektivitāte
NAI demontāža Jaunmārupe	50 000			50 000		2015	Demontētas Jaunmārupes NAI
NAI demontāža Mārasciems	70 000		70 000			Nav zināms	Demontētas Mārasciema NAI

Tabula 5-7 MKP rīcību plāns C "Efektīva ūdens resursu izmantošanas un vides piesārņojuma samazinājums" mērķa sasniegšanai

Uzdevumi	Pasākumi / aktivitātes	Atbildīgie izpildītāji	Izpildes termiņš vai periods	Finanšu resursi un avoti	Iznākuma rezultatīvie rādītāji
1	2	3	4	5	6
UZŅĒMUMA DARBĪBA UN TĀS EFEKTIVITĀTES CELŠANA					
Administratīvās kapacitātes stiprināšana un attīstība	Jaunu un videi draudzīgu tehnoloģiju izpēte un ieviešana	Valdes loceklis	2018-2020	MKP, ES, MND	Alternatīvo elektroapgādes, siltuma, siltā ūdens sagatavošanas sistēmu ieviešana objektos
			2015 - 2020	MKP, ES	Telekomunikāciju, IT attīstība un uzņēmuma pielietojamo tehnoloģiju un Programmatūras modernizēšana un regulāra papildināšana
			2015 - 2020	MKP, ES	Biroja tehnikas, datortehnikas, programmatūras iegāde un regulāra atjaunošana.
PAMATFUNKCIJU NODROŠINĀŠANA UN TO ATTĪSTĪBA					
Sistēmas uzturēšana, pakalpojuma uzskaites, kvalitātes un monitoringa nodrošināšana	Ūdens kvalitātes nodrošināšana	Valdes loceklis	2015 un regulāri	MKP	Ūdensvadu posmu tīrīšana
			Regulāri	MKP	Rezervuāru un tīklu dezinfekcija
			Regulāri	MKP	Ūdens kvalitātes monitoringa nodrošināšana
	Ūdens zudumu samazināšana	Valdes loceklis, Tehniskais darbinieks	2015 - 2016	MKP	Ūdens noplūžu samazināšanas plāna izstrāde un pielietošana
			2015-2017	MKP	Ūdens patēriņa uzskaites uzlabošana
			2015	MKP	Kontrolskaitītāju uzstādīšana uz maģistrālajiem ūdensvadiem

Uzdevumi	Pasākumi / aktivitātes	Atbildīgie izpildītāji	Izpildes termiņš vai periods	Finanšu resursi un avoti	Iznākuma rezultatīvie rādītāji
1	2	3	4	5	6
	Infiltrācijas samazināšana notekūdeņu sistēmā	Valdes loceklis	2015 un pastāvīgi	MKP	Esošo kanalizācijas sistēmu hermētiskuma nodrošināšana
			2016 un pastāvīgi	MKP	Lietus ūdeņu caur lietus ūdeņu kanalizācijas sistēmu ieplūšanas kanalizācijas sistēmā atklāšana un novēršana. Sistēmu atdalīšana.
	Efektīva energoresursu izmantošana saimnieciskajām vajadzībām	Valdes loceklis, tehniskais darbinieks	2015 - 2016	MKP	Esošo iekārtu apgaismojuma jaudas samazināšana (t.sk. elementu nomaiņa)
			2015 - 2017	MKP	Autoparka attīstība un modernizēšana
		Valdes loceklis, grāmatvede	2015 - 2018	MKP	Tarifa projekta izstrāde un iesniegšana SPRK siltumapgādes un ūdenssaimniecības pakalpojumiem Mārupē, Tīrainē, Skultē
		Valdes loceklis, tehniskais darbinieks	2016 - 2020	MKP, MND	Siltumapgādes sistēmas modernizēšana
PAKALPOJUMU KLĀSTA PAPLAŠINĀŠANA					
Pakalpojumu pieejamības paplašināšana un pakalpojumu klāsta attīstība	Notekūdeņu monitorings un uzskaitē	Valdes loceklis, tehniskais darbinieks	2016-2017	MKP, MND	Lokālo notekūdeņu sistēmu, septiņu uzskaites un kontroles izveide (datu bāze)
			2015 un pastāvīgi	MKP	Regulāru sistēmu apkalpošana (septiņu izvešana) iekārtu darbības apsekojumu veikšana, analīzes. Apsekojumu veikšana
			2015 – 2016	MKP	Uzstādīt notekūdeņu plūsmas mērītājus
	Pievienošanās centralizētajiem tīkliem veicināšana	Valdes loceklis, Jurists	2015 - 2016	MKP, MND	Stimulējošo pasākumu plāna izstrāde un realizācija
			pastāvīgi	MKP	Normatīvo aktu, t.sk. Pašvaldības saistošo noteikumu pielietošana
	Atjaunojamo enerģijas resursu izmantošana	Valdes loceklis, tehniskais darbinieks	2016 - 2017	MKP	Notekūdeņu siltuma izmantošana ūdens uzsildīšanai, apkurei izpēte
2015 - 2016			MKP	Dūņu izmantošanas iespēju izpēte, plāna izstrāde un realizācija	

Tabula 5-8 MKP investīciju plāns D "Pakalpojumu nepārtrauktības un drošības risku minimizēšana" mērķa sasniegšanai

Projekta nosaukums	Indikatīvās projekta izmaksas (EUR)	Finanšu avoti				Projekta ieviešanas laiks	Projekta plānotie darbības rezultāti un to rezultatīvie rādītāji
		ES finansējums	Pašvaldības finansējums	MKP	Citi		
1	2	3	4	5	6	7	8
Katlu māju rekonstrukcija Mārupes novadā Skultē, t.sk.	505 000	200 000	305 000	0	0	2016 - 2019	Rekonstruēta katlu māja, palielināta tās jauda, izbūvēta siltumenerģijas ražošana izmantojot atjaunojamus energoresursus
TEP un projekta pieteikuma izstrāde		0	5 000	0	0		
Projekta realizācija		200 000	300 000	0	0		
Elektrotīklu un pakalpojuma sniegšanas nodošana AS "Sadales tīkls"	200 000	0	Nav zināms	Nav zināms	Nav zināms	2016 -2020	
Mārupe	505 000	200 000	305 000	0	0	2016-2020	Rekonstruēta katlu māja, palielināta tās jauda, izbūvēta siltumenerģijas ražošana izmantojot atjaunojamus energoresursus
TEP un projekta pieteikuma izstrāde		0	5 000	0	0		
Projekta realizācija		200 000	300 000	0	0		
Tiraine	505 000	200 000	305 000	0	0	2016-2020	Rekonstruēta katlu māja, palielināta tās jauda, izbūvēta siltumenerģijas ražošana izmantojot atjaunojamus energoresursus
TEP un projekta pieteikuma izstrāde		0	5 000	0	0		
Projekta realizācija		200 000	300 000	0	0		

Tabula 5-9 MKP rīcības plāns D "Pakalpojumu nepārtrauktības un drošības risku minimizēšana" mērķa sasniegšanai

Uzdevumi	Pasākumi / aktivitātes	Atbildīgie izpildītāji	Izpildes termiņš vai periods	Finanšu resursi un avoti	Iznākuma rezultatīvie rādītāji
1	2	3	4	5	6
Sistēmas uzturēšana, pakalpojuma uzskaites, kvalitātes un monitoringa nodrošināšana	Nekustamo īpašumu attīstība un uzturēšana	Valdes loceklis, tehniskais darbinieks	2016	MND	KSS labiekārtošanas plāna izstrāde un realizācija
			Pastāvīgi	MKP	KSS , UAS, BNAI teritoriju apsaimniekošana
	Elektroapgādes sistēma	Valdes loceklis, Jurists	Līdz tīklu nodošanai AS "Sadales tīkls"	MKP	Nodrošināt elektroapgādi Skultē, Tirainē un Mārupē
			2015	MKP, MND	Izstrādāt un realizēt plānu elektrotīklu un pakalpojuma sniegšanas nodošanu AS "Sadales tīkls"

6. MKP finanšu mērķi, tās darbības efektivitāti raksturojošie rezultatīvie rādītāji

MKP finanšu mērķi kvantitatīvā izteiksmē ir noteikti pamatojoties uz stratēģisko mērķi B –“MKP nākotnē spēj pašu spēkiem pilnībā finansēt uzņēmuma operatīvās un kapitāla izmaksas”.

Tas nozīmē, ka MKP ir jāģenerē pietiekami daudz brīvas naudas plūsmas, lai spētu finansēt gan operatīvās izmaksas, gan arī lielu daļu kapitāla izmaksas (izņemot ieguldījumus infrastruktūrā, kuri nav ekonomiski pamatota bez ES vai cita dotētā kapitāla pieejamības).

Nemot vērā to,

- (1) ka tiek plānots, ka MKP ik gadu būs jāveido atliktā uzņēmuma nodokļa saistības (saskaņā ar likuma „Par uzņēmumu ienākuma nodokli” 13.pantu),
- (2) kā arī SPRK tarifu aprēķināšanas metodika ūdenssaimniecības un siltumapgādes sektoros neatļauj iekļaut tarifā visus amortizācijas atskaitījumus,

nav sagaidāms, ka MKP būtu iespējams strādāt ar peļņu. Ik gadu veidosies gan būtiski nesegtie amortizācijas atskaitījumi, kas ir iekļauti izdevumos peļņas zaudējumu aprēķinā, kā arī tiks veidoti uzkrājumi iespējamajām atliktā uzņēmuma ienākuma nodokļu saistībām nākotnē.

Šī iemesla par MKP finanšu mērķiem ir lietderīgi uzstādīt tādus parametrus, kas nesatur šīs komponentes. Tādējādi, šeit un turpmāk par finanšu mērķu izpildes mērauklu tiks uzskatīta:

- (1) Pozitīva naudas plūsma no pamatdarbības;
- (2) EBITDA rentabilitāte 12% līmenī;
- (3) EBIT rentabilitāte 2% līmenī.

EBITDA un EBIT novērtējums ir balstīts gan uz MKP vēsturiskajiem datiem, gan arī tirgus izpēti par līdzīgiem pakalpojumu sniedzējiem citos Pierīgas novados. 2013. gada EBITDA rentabilitāte MKP sasniedza 7,75%, bet 2014. gadā tā bija negatīva – 6,5%, kas ir saistīts ar virknes ūdenssaimniecības sektora izmaksu pieaugumu un to iekļaušanu tarifā tikai 2015. gadā. EBIT 2013. gadā sasniedza 0,3%, bet 2014. gadā bija negatīva -6,9%.

7. Finanšu pārskatu plāni

Šīs Stratēģijas sagatavošanas ietvaros peļņas vai zaudējumu aprēķins, balance un naudas plūsmas plāns kā plānošanas dokumenti netiek sagatavoti sekojošu apsvērumu dēļ:

- (1) Kopējās investīcijas, kuras būtu ekonomiski pamatoti veikt pie rosinātajiem finanšu avotiem, ir identificētas Stratēģijas 5. sadaļā. Tomēr, ļoti iespējams, ka faktiski veiktās investīcijas būs zemākas, tā kā, visdrīzāk, ES un MND finansējums nebūs pieejams tādā apmērā kā būtu nepieciešams. Līdz ar to jebkāds minējums par to cik lielā mērā investīcijas tiks veiktas un kuros laika periodos, var būt ļoti neprecīzs un, līdz ar to, arī finanšu pārskatu prognozes var būt ļoti neprecīzas;
- (2) Šis dokuments ir dinamisks. Tas būtu aktualizējams vismaz reizi gadā balstoties uz jau paveiktajām aktivitātēm, plāniem par ekonomiski pamatotām investīcijām (daļa no kurām var nebūt vēl šajā dokumentā identificētas), kā arī pieejamo ES finansējumu, kas 2014. – 2020. gada periodam vēl nav precīzi zināms un var svārstīties plašā amplitūdā.

Šo iemeslu dēļ šajā Stratēģijā tiek sagatavota ieņēmumu prognoze par ūdenssaimniecības sektoru ar augstāku detalizācijas pakāpi, kamēr siltumapgādes un apsaimniekošanas sektoros būtiskas izmaiņas un izaugsme nav sagaidāma.

Savukārt, pakalpojumu sniegšanas izmaksu stratēģija tuvākajos gados MKP tiks veidota tā, lai nodrošinātu Stratēģijas 5. un 6. sadaļā minēto mērķu sasniegšanu.

7.1. Finanšu plānošanas pieņēmumi

Finanšu plāna sagatavošanas ietvaros tika izmantoti sekojoši pieņēmumi:

- (1) Novērtēšana veikta nominālajās cenās;
- (2) Ūdenssaimniecības tarifi tiek pārskatīti 2015. gada III ceturksnī, 2017. gada I ceturksnī un 2019. gada IV ceturksnī. Sākot no 2017. gada tie ir ekonomiski pilnībā pamatoti un nodrošina MKP ar ieņēmumu apjomu, kas veicina 6. punktā minēto mērķu izpildi;
- (3) MKP būtiski nepalielina personālu, izņemot atsevišķu pozīciju izveidi, kas skar klientu apkalpošanas un piesaistes procesa un finanšu pārvaldības procesu uzlabojumus;
- (4) Iedzīvotāju skaita izmaiņu prognoze ciktāl tas attiecas uz MKP ūdenssaimniecības pakalpojumu sniegšanu ir atspoguļota zemāk esošajā sadaļā Nr. 7.2.1. Pārējos sektoros iedzīvotāju skaita izmaiņām nav būtiskas nozīmes.

7.2. Pārdošanas apjomu prognoze

7.2.1. Ūdenssaimniecības sektors

Pārdošanas apjomu prognoze ir sastādīta balstoties uz sekojošiem pieņēmumiem:

- (1) Ūdenssaimniecības attīstības projekta Mārupes/Tīraines aglomerācijā rezultātā ir būtiski pieaudzis pakalpojumu sniegšanas pārklājums. MKP, veicinot pakalpojumu izmantotāju bāzes

pieaugumu, plāno būtisku gan pieslēgumu, gan pārdotā ūdens un kanalizācijas pakalpojumu apjoma pieaugumu; Skultes un Jaunmārupes ciematos tuvāko gadu laikā nemainīsies būtiski ne pieslēgto iedzīvotāju skaits, ne arī pakalpojumu apjoms. Paredzams, ka pēc tarifu paaugstināšanās iedzīvotāju reakcija izpaudīsies kā ūdens taupīšana, tomēr ilgtermiņā pieaugot labklājībai un palielinoties Mārupes novada iedzīvotāju skaitam, tendence būs pozitīva. Kanalizācijas pakalpojumu izaugsmes tempi būs daudz straujāki (nekā pārdotā ūdens) saistībā ar plānotā pieslēguma CKS būtisku pieaugumu tuvākajos piecos līdz desmit gados

Zemāk esošā tabula Nr. 7-1 atspoguļo iedzīvotāju skaitu atsevišķi Mārupes/Tiraines/Vētru/Jaunmārupes aglomerācijā un Skultes ciematā. Ūdenssaimniecības attīstības projekta IV kārtā Mārupes aglomerācijā ieņēmumu aspektā tiek ņemta vērā tikai sākot ar 2020. gadu.

Tabula 7-1 Ūdenssaimniecības pakalpojumu izmantotāju prognoze iedzīvotāju sektorā

Nr	Ciemats / sektors	2016	2017	2018	2019	2020
1	2	3	4	5	6	
1.1.	Mārupes aglomerācija (arī Tiraines/Vētru/Jaunmārupes ciemi) - ūdensapgāde	14 480	14 920	15 350	15 780	16 210
1.1.1.	% no kopējā apkalpes zonas iedzīvotāju skaita	94,3	94,5	94,6	94,7	94,8
1.2.	Mārupes aglomerācija – kanalizācija	8 350	9 500	10 600	11 700	13 000
1.1.2.	% no kopējā apkalpes zonas iedzīvotāju skaita	54,4	60,2	65,3	70,2	76,0
2.1.	Skulte – ūdensapgāde	1 750	1 750	1 750	1 750	1 750
2.1.1.	% no kopējā apkalpes zonas iedzīvotāju skaita	100	100	100	100	100
2.2.	Skulte - kanalizācija	1 730	1 730	1 730	1 730	1 730
2.2.1.	% no kopējā apkalpes zonas iedzīvotāju skaita	99	99	99	99	99

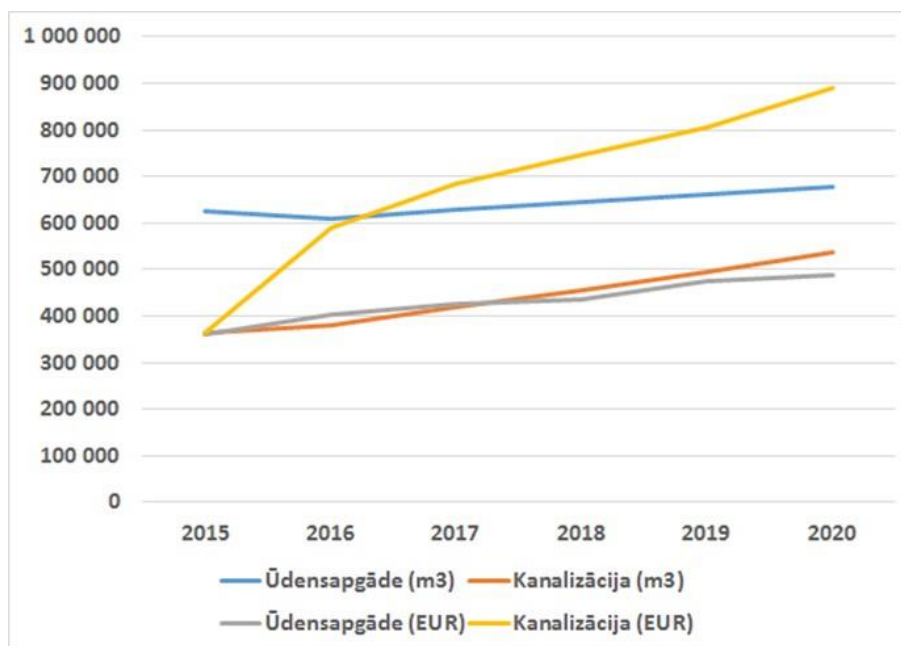
- (2) Plānošanas vajadzībām tiek pieņemts, ka patēriņš komercsektora segmentā Mārupes aglomerācijā pieaugs par vidēji 3% gadā, kas ir nedaudz mazāks pieaugums nekā laika posmā no 2011. līdz 2014. gadam. Savukārt, Skultē juridisko personu segmentā patēriņa izaugsme netiek plānota;
- (3) Tiek pieņemts, ka pēc tarifu palielināšanas viena iedzīvotāja ūdens patēriņš 2016. gadā samazināsies līdz aptuveni 90 litriem uz cilvēku diennaktī pretstatā aptuveni 105 – 110 litriem pēdējo gadu laikā;

Zemāk esošā tabula Nr. 7-2 atspoguļo ūdenssaimniecības pakalpojumu pārdošanas, kā arī ieņēmumu prognozi.

Tabula 7-2 Ūdenssaimniecības pārdošanas apjoms un ieņēmumu prognoze

Nr	Ciemats / sektors	2015	2016	2017	2018	2019	2020
1	2	3	4	5	6	7	8
1	Ūdensapgāde (m ³)	625 500	610 920	627 440	643 700	660 020	676 410
2	Kanalizācija (m ³)	365 500	380 890	419 900	457 300	494 750	538 790
3	Ūdensapgāde (EUR)	360 500	403 200	426 700	437 700	475 200	487 000
4	Kanalizācija (EUR)	365 600	590 400	684 400	745 400	806 400	889 000

Attēls 7-1 MKP pārdoto apjomu un ieņēmumu ūdenssaimniecības sektorā prognoze laika posmam no 2015. līdz 2020. gadam



7.2.2. Siltumapgāde

Pārdošanas prognoze siltumapgādes sektorā ir izdarīta balstoties uz sekojošiem galvenajiem pieņēmumiem:

- (1) Netiek prognozēts, ka MKP būs jauni siltumenerģijas patērētāji tuvāko piecu gadu laikā Tīraines, Mārupes un Skultes ciemos, tā kā centralizēto apkuri ekonomiski ir veidot tikai daudzdzīvokļu mājām. Savukārt, daudzdzīvokļu ēku attīstība Mārupes novadā notiek vietās, kur MKP nav izbūvēti centralizētie siltumapgādes tīkli vai arī tie atrodas pārāk tālu, lai ēku pieslēgšana būtu ekonomiski pamatota;
- (2) Maz ticams, ka tuvāko gadu laikā izdosies pārliecināt Skultes daudzdzīvokļu namu ēku iedzīvotājus mainīt siltā ūdens sagatavošanas veidu. Sarunas par to tiek veiktas, taču nav indikāciju par būtiska progressa iespējamību, jo tas saistās arī ar būtiskiem ieguldījumiem ēku iekšējo inženiertehnisko komunikāciju nomaiņā. Līdz ar to šis iespējamais patēriņa pieaugums un ieņēmumi no koģenerācijas (ko varētu izbūvēt, ja pieaugtu siltumenerģijas patēriņš), finanšu plāna sagatavošanas ietvaros netiek ņemts vērā;
- (3) Pārdotās siltumenerģijas daudzums (MW izteiksmē) ir tieši atkarīgs no apkures sezonas ilguma un vidējās gaisa temperatūras.

Ņemot augstākos apsvērumus un neskaidrības vērā, MKP pieņem, ka vidējais pārdotās siltumenerģijas apjoms tuvākajos gados būtiski nemainīsies un sastādīs aptuveni 8,2 tūkst. MWh gadā.

7.2.3. Namu apsaimniekošana

Pārdošanas prognoze namu apsaimniekošanas sektorā ir izdarīta balstoties uz sekojošiem galvenajiem pieņēmumiem:

Neskatoties uz izglītojošiem pasākumiem un informāciju iedzīvotāju sapulcēs, ir ļoti maz ticams, ka tuvākajos gados iedzīvotāji uzsāks veidot savas biedrības pārņemot ēku savā apsaimniekošanā. Apsaimniekojamo ēku apjoms tuvākajos gados paliks aptuveni 45 tūkst. m². Tāpat attiecībā uz namu apsaimniekošanu ir izdarīti sekojoši specifiskie pieņēmumi:

- (1) Iedzīvotāji tuvāko vismaz 2 līdz 3 gadu laikā neizvēlēsies veikt būtiskas investīcijas daudzdzīvokļu ēku uzlabojumu veikšanai, un turpinās realizēt minimālo ēku uzturēšanas darbu nodrošināšanas pieeju;
- (2) Vismaz tuvākos 2 līdz 3 gadus MKP nenodos elektroenerģijas tīklus AS "Sadales tīkls" un turpinās iekasēt samaksu par elektroenerģiju no apakšnomniekiem;
- (3) Pirts pakalpojumi Skultes ciematā 2015. – 2020. gada periodā tiks sniegti esošajā apmērā, indeksējot pakalpojumu cenas atbilstoši inflācijai.

7.2.4. Citi ieņēmumi

Sadaļā "Citi ieņēmumi" tiek plānoti ieņēmumu no ES Struktūrfondu saņemtā finansējuma amortizācijas. Jebkādu citu ieņēmumu prognozes netiek veiktas, jo tās nav nozīmīgas kopējo MKP finanšu plūsmu kontekstā, to apjoms un iestāšanās laiks ir vāji prognozējams un tie ir vairāk uzskatāmi par vienreizēja tipa ieņēmumiem – saņemtās soda naudas, pārdotie pamatlīdzekļi un tml. darījumi.

7.3. Izmaksu prognoze principi

7.3.1. Pakalpojumu sniegšanas izmaksas

Pakalpojumu sniegšanas izmaksu stratēģija tuvākajos gados MKP tiks veidota tā, lai nodrošinātu Stratēģijas 5. un 6. sadaļā minēto mērķu sasniegšanu. Tas nozīmē, ka izmaksas tiks vadītas tā, lai nodrošinātu atbilstošu operacionālās peļņas līmeni un nodrošinātu MKP pilnīgas pašfinansēšanas principa ieviešanu.

7.3.2. Finansējuma piesaistes izmaksas

Esošie procentu maksājumi ir noteikti balstoties uz MKP aizņēmumu no LR Valsts kases, par kuru līgums tika noslēgts 18.10.2013.

Papildus procentu maksājumi tiks noteikti balstoties uz spēkā esošajām aizņēmumu likmēm no LR Valsts kases (0,353% uz 07.2015.) un pamatojoties uz 7.4. sadaļā identificēto investīciju veikšanas un finansējuma piesaistes plānu.

7.3.3. Atliktais uzņēmuma ienākuma nodoklis

Sākot ar 2014. gada pārskata sagatavošanu MKP veido atlikto uzņēmuma ienākuma nodokļa saistības, kas negatīvi ietekmē gan pašu kapitālu, gan tekošā gada peļņas vai zaudējumu aprēķinu. Tiek pieņemts, ka laika periodā no 2015. līdz 2020. gadam "Gada pārskatu likuma" prasības attiecībā pret atliktā nodokļa veidošanu nemainās un MKP veido atbilstošus uzkrājumus.

7.4. Krājumu un debitoru vadība

Debitoru vadībā pakāpeniski tiek pielietotas aktīvākas parādu atgūšanas metodes. Tiek plānots, ka sliktu debitoru apjoma pieaugumam gadā ilgtermiņā nevajadzētu pārsniegt 2% no gada apgrozījuma.

Krājumu vadībā tiek plānoti līdzīgi principi kā tas ir darīts līdz šim. Esošie līgumi un sadarbība ar piegādātājiem ļauj saņemt nepieciešamās izejvielas, materiālus un rezerves daļas pa optimālās tirgus cenām. Krājumu iegāde ilgākam laika posmam pieprasītu MKP noliktavas izveidi, finansējuma iesaldēšanu, kā arī, iespējams, papildus viena darbinieka pieņemšanu. Līdz ar to, lai saglabātu zemākas pakalpojumu cenas klientiem, vienlaicīgi sasniedzot stratēģiski plānotos EBITDA līmeņus, ir pieņemts lēmums saglabāt esošo krājumu vadības politiku.

8. Risku analīze

Šajā stratēģijas sadaļā tabulā Nr. 8-1 ir identificēti tie MKP 10 identificētie finanšu, vides kvalitātes un operacionālie riski, kuru konkrētā riska ietekme un/vai riska varbūtība saskaņā ar tradicionālo riska matricu sagatavošanas algoritmu ir vērtējama kā vidēja vai augsta.

Līdz ar to šiem riskiem ir nozīmīga ietekme uz MKP operacionālajiem, vides vai finanšu rādītājiem un tiem ir nepieciešama pastāvīga preventīvo pasākumu uzturēšana vai riska monitorings.

Tabula 8-1 MKP identificētie riski un to pārvaldības plāns 2015. līdz 2020. gadu periodam

Nr.	Risks	Ietekme	Pasākumi, kā novērst risku	Riska varbūtība	Riska ietekme	Termiņi un nepieciešamie resursi
1	2	3	4	5	6	7
1	Projektu izmaksu attiecināmība	Projekta izmaksas tiek atzītas par neattiecināmām un jāfinansē vai nu pašu vai aizņemtajiem līdzekļiem.	MKP projektu ieviešanas komanda pastāvīgi veic novērtējumu, lai apzinātu riska iespējamību un gatavotu projektu dokumentāciju tā, lai samazinātu šādu risku iespējamību. Kā instruments tiek izmantota arī neformāla dokumentācijas saskaņošana ar atbildīgajām iestādēm.	Zema	Augsta	Pastāvīgi visu Projekta ieviešanas laiku. Funkcijas nodrošināšanai papildus finansējums vai citi resursi nav nepieciešami.
2	Ieņēmumu risks tarifu izmaiņu rezultātā	Ceļot tarifus iespējama pieprasījuma un ieņēmumu samazināšanās	Riska ietekmes mazināšanai ir plānota mērena tarifu palielināšana, skaidrojot sabiedrībai tarifa palielināšanas iemeslus. Tāpat plānots pastāvīgi kontrolēt pakalpojumu sniegšanas izmaksas, vērtējot to lietderību.	Vidēja	Zema	Pastāvīgi, bet jo īpaši fāzē pirms tarifa palielināšanas. Funkcijas nodrošināšanai papildus finansējums vai citi resursi nav nepieciešami.
3	Kredītsaistību apkalpošanas izmaksu pieauguma risks	Pieaugot procentu likmēm, jārod finanšu avoti to segšanai	Riska varbūtība ir zema tuvāko 3 līdz 5 gadu periodam, jo finanšu tirgus uzskata, ka esošās zemās procentu likmes saglabāsies tādas vēl vismaz vairākus gadus. Īstermiņā – segt no tarifā iekļauto amortizācijas atskaitījumu izmaksām. Ilgtermiņā – pārskatīt pakalpojumu sniegšanas tarifus.	Zema	Zema	Funkcijas nodrošināšanai papildus finansējums vai citi resursi nav nepieciešami.
4	Kapitāla vai dotētā finansējuma nepieejamība	Ja nav pieejams MND vai ES fondu finansējums, liela daļa no plānotajiem projektiem netiek realizēti	Preventīvo pasākumu nav. Finansēšana ar aizņemtajiem līdzekļiem ir pārāk dārga, tā kā principiāli visu projektu aizņēmuma apkalpošanas izmaksas ir iekļaujamas tarifā. Iestājoties riskam, MKP plāno realizēt tikai tos projektus, kas ir priekš MKP finansiāli izdevīgi vai ir nepieciešami esošās infrastruktūras uzturēšanas nodrošināšanai.	Vidēja	Augsta	Funkcijas nodrošināšanai papildus finansējums vai citi resursi nav nepieciešami.
5	Ūdens kvalitātes pasliktināšanās	Patērētājiem tiek piegādāts nekvalitatīvs ūdens, kas potenciāli noved pie papildus ekonomiskajām izmaksām sabiedrībai.	Risks būtiski samazināts 2011. – 2013. gada laikā visās pakalpojumu sniegšanas teritorijās izbūvējot jaunus urbumus un ŪAS. Pastāvīgi, saskaņā ar normatīvajiem aktiem, tiek ņemtas ūdens paraugu analīzes. Tiek reaģēts uz iedzīvotāju sūdzībām par sliktu ūdeni pie konkrētā patērētāja, nosūtot MKP darbinieku uz apsekošanu un identificējot problēmas cēloni, kā arī risinot to pēc piederības. Ūdens cietības samazināšana netiek izskatīta, tā kā tā nav	Zema	Augsta	Funkcijas nodrošināšanai papildus finansējums vai citi resursi nav nepieciešami, kamēr risks nav iestājies. Ja risks iestājas – nepieciešamie resursi ir identificējami atkarībā no riska specifiskajiem raksturlielumiem.

			ekonomiski pamatota.			
6	Notekūdeņu kvalitātes pasliktināšanās	Visi notekūdeņi, izņemot no Skultes ciemat, tiek novadīti uz Rīgas NAI. Novadot neatbilstošus notekūdeņu, MKP var nākties maksāt soda naudas	MKP izvirza prasības pret komersantiem attiecībā uz CKS novadāmajiem notekūdeņiem un veic to kontroli. Risks attiecībā pret komersantiem ir vadāms un kontrolējams, kamēr lielākais potenciālais piesārņojuma avots ir privātmājas, kur līguma un pakalpojuma saņēmējs ir privātpersona, taču īpašumā var notikt arī citas aktivitātes, kas nav raksturīgas tipiskai māsaimniecībai.	Vidēja	Vidēja	Funkcijas nodrošināšanai papildus finansējums vai citi resursi nav nepieciešami.
7	Personāla vājā aizvietojamība	Pārtraucot darba attiecības vai esot ilgstošā prombūtnē ir apdraudēta noteikta pienākumu veikšana	MKP plāno nodrošināt to, ka katru funkciju spēj nodrošināt vismaz 2 darbinieki.	Augsta	Vidēja	Funkcijas nodrošināšanai papildus finansējums vai citi resursi nav nepieciešami.
8	Dabaszāzes piegāžu pārtraukums	Ģeopolitisko procesu rezultātā samazinās vai pat tiek pārtraukta dabaszāzes piegāde. Tiek apdraudēta pakalpojumu nodrošināšana.	Primārais preventīvais pasākums ir rezerves katla uzstādīšana, kas kā kurināmo izmantotu biomasu. Rezerves katls ir uzstādāms ar iespēju nodrošināt koģenerācijas procesu, iegūto elektroenerģiju pārdodot.	Zema	Augsta	Maksimālās optimālās investīciju programmas apmērs – 1,5 milj. EUR.
9	Pieslēgumu nerealizēšanās risks	Netiek nodrošināti plānotie pieslēgumi CŪS un CKS sistēmām, kam kā sekas	Preventīvais pasākums ir pieslēgties CŪS un CKS stimulējošo pasākumu komplekss, nodrošinot gan iespējami vienkāršākus un lētākus pieslēgšanās mehānismus, gan arī normatīvo aktu atbalstu (saistošo noteikumu formā), kas paredzētu kontroles un sodīšanas mehānismus, par piesārņojuma novadīšanu.	Augsta	Vidēja	Funkcijas nodrošināšanai papildus finansējums vai citi resursi nav nepieciešami, ja netiek finansēta pieslēgumu izbūve. Ja MKP finansē pieslēgumu izbūvi - ~2 tūkst. EUR uz vienu pieslēgumu.
10	Avāriju risks	Avārija, kuru atklāšana un novēršana prasa lielus laika un naudas resursus		Augsta	Zema	Funkcijas nodrošināšanai vajadzīga atbilstoša tarifu politika, lai pakāpeniski veidotos brīvo naudas resursu uzkrājumi. Citi resursi nav nepieciešami.