

**Detālplānojums Mārupē, ietverot zemes vienības  
Lielā iela 2 (kadastra Nr. 8076 003 0028), Lielā iela 4 (kadastra Nr.80760030072) un I-  
128 Kalmju iela (kadastra Nr.80760030385)**

**V. daļa “Pielikumi (izpētes)”**

**5. pielikums**

**Meliorācijas situācijas un lietus ūdeņu novadišanas iespēju izpēte**

---

SIA “Grupa93”

Rīga, 2019.

Meliorācijas situācijas un lietus ūdeņu novadīšanas iespēju izpēte detālplānojuma Mārupē, ietverot zemes vienības Lielā iela 2 (kadastra Nr. 8076 003 0028), Lielā iela 4 (kadastra Nr.80760030072) un I-128 Kalmju iela (kadastra Nr.80760030385) veikta pamatojoties uz detālplānojuma izstrādes darba uzdevuma 2.9.punkta prasībām "Izstrādāt meliorācijas sistēmas pārkārtošanas projektu detālplānojuma stadijai atbilstošā detalizācijā". Izpēte veikta SIA "Grupa93" specialistiem sadarbojoties ar meliorācijas jomā sertificēto speciālistu - inženieri – hidrotehniķi Eināru Punduru (sert. Nr. 3-02066; 4-04787, 5-03356<sup>1</sup>).

Situācijas izpētes ietvaros apkopoti un izvērtēti sekojoši materiāli:

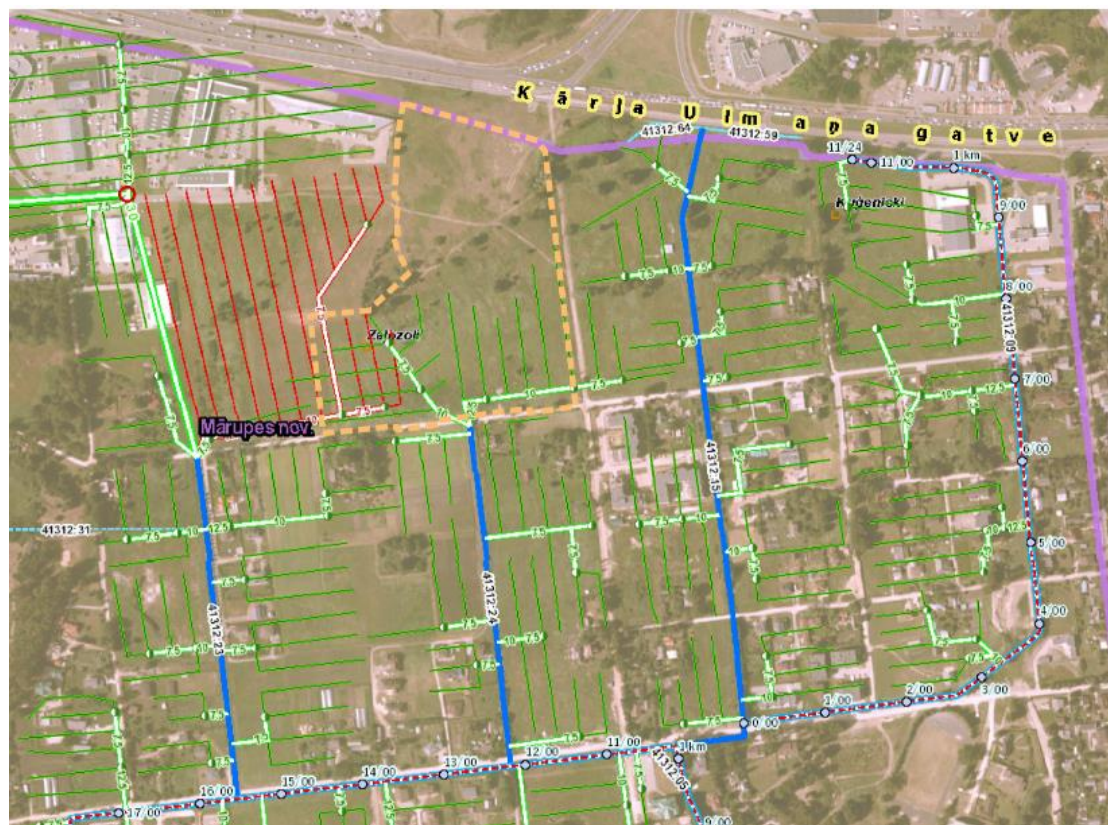
- 1) Detālplānojuma izstrādei izmantotais aktuālais topogrāfijas plāns M1: 500 (izstrādātais SIA "Delta kompānija", uzmērījums reģistrēts ADTI datu bāzē 14.12.2018., rg. Nr. 8076 TP 182220);
- 2) Apkārtnes teritorijas aktuālie topogrāfijas uzmērījumi (SIA "Mērniecības datu centrs" rīcībā esošā informācija uz 01.01.2019. /www.topografija.lv
- 3) [www.melioracija.lv](http://www.melioracija.lv) pieejamā informācija;
- 4) Līdzšinējie detālplānojuma teritorijai, ar to saistītai apkārtni izstrādātie meliorācijas sistēmu rekonstrukcijas un/vai pārkārtošanas projektu materiāli:
  - Detālplānojuma nekustamiem īpašumiem „Salmiņi” (kadastra Nr. 8076 003 0324), „Zaļozoli-1” (kadastra Nr. 8076 003 0047), „Zaļozoli-2” (kadastra Nr. 8076 003 0444), Daibes iela 47 (kadastra Nr. 8076 003 0697), „Ceļtekas” (kadastra Nr. 8076 003 0190), „Eži” (kadastra Nr. 8076 003 0191), „Rēķi” (kadastra Nr. 8076 003 0072), „Granīti” (kadastra Nr. 8076 003 0032), „Lāčudruvas” (kadastra Nr. 8076 003 0421), „Zaļozoli” (kadastra Nr. 8076 003 0320), „Aleksi” (kadastra Nr. 8076 003 0626) un Lielā iela 2 (kadastra Nr. 8076 003 0028), Mārupes novads izstrādes ietvaros sagatavotie projektu materiāli:
    - o " "Tehniskais projekts Koplietošanas ūdensnotekas N-5 (ŪSIK kods 41312:24) rekonstrukcija posmā no Daibes ielas līdz Vārpu ielai Mārupes novadā" VAS „Meliorprojekts”, 2014.g.
    - o "Drenāžas pārkārtošanas skiču projekts", VAS „Meliorprojekts”, 2014.g.
  - Pārskata plāns un profilu materiāli ūdens novadīšanas trasei no "Hause of prince" noliktavu teritorijas /teritorija pie Kārļa Ulmaņa gatves Zemzaru ielas rajonā
- 5) Lokālplānojuma Mārupes un Tīraines ciemu ielu tīkla un sarkano līniju precizēšanai, ietverot priekšlikumus atsevišķu zemes vienību funkcionālā zonējuma grozīšanai materiāli (SIA "Metrum", 2016./2017.gads)
- 6) Mārupes novada pašvaldības izsniegtā informācija par pašvaldības nozīmes koplietošanas ūdensnotekas ŪSIK kods 41321:05 apsekojumu (2016.g.)
- 7) ZMNI Zemgales reģiona meliorācijas nodaļas 15.11.2018. nosacījumiem detālplānojuma izstrādei (nosacījumi Nr. Z/1-12/2356-e)
- 8) Koplietošanas ūdensnotekas meliorācijas grāvja (ŪSIK kods 41321:24 ) posmā no detālplānojuma teritorijas dienvidu robežas pie Daibes un plānotās Dimantu ielas pieslēguma līdz Vārpu ielai un Kantora ielas caurtekas apsekojums (fotofiksācijas, 2019.g.)

*Apkopotie materiāli pievienoti pielikumā.*

Izpētes ietvaros veikts prognozējamais lietus ūdeņu noteces aprēķins atbilstoši plānotās attīstības ieceres apbūves apjomam (skat. tālāk tabulu Nr.1) un sagatavots detālplānojuma risinājuma priekšlikums meliorācijas sistēmu pārkārtošanai un lietusūdeņu novadīšanai no attīstāmās teritorijas. Risinājums apkārtnes kontekstā attēlots pielikumā pievienotajā shēmā un iekļauts detālplānojuma Paskaidrojuma raksta 2.7 apakšnodaļā. Meliorācijas pārkārtošanas un lietus kanalizācijas risinājums mēroga 1: 1000 noteiktībā integrēts grafiskās daļas kartē "Inženierkomunikācijas".

<sup>1</sup> Sertifikāta apliecinājums [https://bis.gov.lv/bisp/lv/specialist\\_certificates/39563](https://bis.gov.lv/bisp/lv/specialist_certificates/39563)

Pētāmā teritorija atrodas Mārupes novada Z daļā, pie robežas ar Rīgas pilsētu, Kārļa Ulmaņa gatves un Lielirbes krustojuma tiešā tuvumā, kvartālā starp Ulmaņa gatvi, Lielo ielu un Daibes ielu - *skat. teritorijas robežas 1.attēlā*. Detālplānojuma teritorijas reljefs ir salīdzinoši līdzens, ar nelielu kritumu Z-D virzienā (augstumatzīmes detālplānojuma teritorijas robežā no ~12 – 10 mvjl.). Teritorija ir neapbūvēta. Vēsturiski tā ir bijusi izmantota lauksaimnieciskai darbībai, bija izvietotas viensētas. Daļa teritorijas daļa ir meliorēta (ar noteci uz Mārupes novada meliorācijas sistēmā ietilpstošajiem grāvjiem, kas kopējā sistēmā ir savienoti ar Mārupīti.



- |   |                                   |   |                  |
|---|-----------------------------------|---|------------------|
|  | Pašvaldības nozīmes koplietošanas |  | Drenas no 10 tk  |
|  | ūdensnoteka                       |  | Drena (1. kārtā) |
|  | Koplietošanas ūdensnoteka         |  | Drena (2. kārtā) |

1.attēls. Detālplānojuma teritorijas novietojums attiecībā pret esošajām meliorācijas sistēmām (kartes pamatne no [www.melioracija.lv](http://www.melioracija.lv))

Detālplānojuma teritorijā (teritorijas kopējā platība 8,6 ha), apvienojot trīs šobrīd atsevišķas zemes vienības paredzēts izveidot zemes vienību ar platību ~7,5 ha tirdzniecības centra izbūvei. Zemes vienību daļas D un R pusē, kas iekļaujas ielu sarkanajās līnijās, paredzēts nodalīt ielu sarkanajās līnijās. Saskaņā ar aktuālo apbūves koncepciju, apbūvējamajā zemes vienībā ir paredzēts apbūves apjoms ar apbūves laukumu ~3,3 ha, stāvlaukumiem ~680 autostāvvietām; stāvlaukumu un piebraucamo ceļu kopplatība ~1,7 ha, labiekārtotā zaļā zona (zāliens, apstādījumi u.tml.) ~2,3 ha kopplatības. Apbūvējamais zemes gabals A pusē robežosies ar jau izbūvēto Lielo ielu, D pusē – ar Daibes ielu, kas ir jārekonstruē, Z- pusē – ar Ulmaņa gatvi (teritoriju, kurā tiks izbūvēta lēngaitas josla (2.kārta)), gar R pusi paredzēta jaunas iela, nodrošinot savienojumu no Ulmaņa gatves līdz Daibes ielai. *Plānotie lietus ūdeņu novadīšanas risinājumi no ielām attēloti detālplānojuma grafiskās daļas lapā "Šķērsprofili".*

2.attēls. DP teritorijas esošā situācija



3.attēls. DP teritorijas plānotā situācija – plānotās apbūves, autostāvlaukumu, zaļo zonu un piebraucamo ceļu izvietojums (apbūves un apstādījumu koncepcija 2019.g.)



Tuvākais koplietošanas meliorācijas grāvis (ŪSIK kods 41312:24) DP teritorijai atrodas tās D pusē – sākas otrpus Daibes ielai, pie plānotā Dimantu ielas pieslēguma. Lietus kanalizācijas kolektori ne DP teritorijā, ne iekļaujošās ielās (izņemot Kārļa Ulmaņa gatvi) nav izbūvēti – lietusūdeņu tiek novadīti ar atklātiem novadgrāvjiem. Detālplānojuma teritorijā daļēji ir izveidota nosusināšanas sistēma - saskaņā ar ZMNI Zemgales reģiona meliorācijas nodaļas 15.11.2018. nosacījumiem DP izstrādei (nosacījumi Nr. Nr. Z/1-12/2356-e ), pēc meliorācijas kadastra datiem, detālplānojuma teritorijas D daļa atrodas agrāk izbūvētā meliorācijas sistēmā: Rīgas raj. l/a „Mārupe” obj. Dimanti, šifrs 11538, 1962.gads; turpmākos gados rekonstruētas (pēc k-zs Mārupe z.g. „ Ulmaņi – 1977.ga drenāžas sistēmas). Esošās drenāžas sistēmas ir ievadītas novadgrāvī aiz Daibes ielas. Par vēlāk veiktiem meliorācijas sistēmas pārbūves darbiem izpilddokumentācijas ZMNI rīcībā nav.

2014. – 2016.gadām pētāmajai teritorijai bija izstrādāts detālplānojums, paredzot biroju, pakalpojumu objektu, daudzdzīvokļu dzīvojamo māju u.tml. izbūvi, ielu tīkla izveidi, zemes gabala sadali u.t.t. Tā ievaros ir bijis sagatavots arī meliorācijas sistēmu pārkārtošanas risinājums, paredzot drenāžas sistēmu pārkārtošanu ievērtējot projektējamo ielu un ēku izvietojumu (skat. 4.attēlu). Jaunie drenāžas kolektori ir bijuši paredzēti nodrošināt esošo nosusināšanas sistēmu uztveršanu. Drenāžas sistēmas zem projektējamām ēkām ir bijis paredzēts likvidēt, aizejošos drenu zarus paredzēts aiztamponēt. Projektētos drenāžas kolektoros ir bijis paredzēts ievadīt projektējamās lietusūdens kolektoru akās.

4.att. 2014.gada detālpānojuma risinājums ielu struktūras, zemesgabalu sadales un drenāžas sistēmas pārkārtošanai detālpānojuma teritorijā.



Saskaņā ar 2014.g. DP informāciju, savācamā lietus ūdeņi tika paredzēti novadīt meliorācijas novadgrāvī N-5 (ŪSIK kods **41312:24**) atrodas Mārupītes baseinā, N-5 ietek grāvī N-1 un N-1 sekojoši Mārupītē. Ārpus detālpānojuma teritorijas veicot novadgrāvja N-5 rekonstrukciju ~ **420 m** garumā (**t.i. koplietošanas grāvja posms no Daibes ielas pa plānoto Dimantu ielu līdz Vārpu ielai**).

Rekonstrukcijas ietvaros tika paredzēta grāvja gultnes rekonstrukciju- tīrīšana/rekonstrukcija visā garumā ar sekojošiem parametriem:

- pik. 00/16-01/80 dibena platums 1.0m, nogāzes 1:2;
- pik. 01/80-04/00 dibena platums 1.0m, nogāzes 1:1.75;
- pik. 04/00-04/22 dibena platums 1.0m, l.kr nogāze 1:1.75;k.kr. 1:1.5.

Rekonstrukcijas gaitā rakšanas darbus bija paredzēts veikt nepalielinot grāvja platumu, veikt arī grāvja gultnes attīrīšanu no apauguma - no krūmiem un sīkmeža. Visā grāvja posmā bija paredzēts veidot nogāzes pakājes nostiprināšanu - dēļu atbalstsienu, ģeotekstila lentas un grunts blīvējumu u.tml. Grāvja posmā pie detālpānojuma teritorijas paredzēts veidot grāvja gala nogāzes un gultnes dibena nostiprinājumu. Bez tam rekonstrukcijas gaitā tika paredzēts veikt pastāvošās caurtekas (pik.00/03-00/16) pārtīrīšanu, ieplūdes un izplūdes daļas gultnes un nogāzes stiprinājumu atjaunošanu, esošo drenu sistēmu iztekas atjaunošanu (*risinājums ārpus DP teritorijas grāvja rekonstrukcijai (tehniskā projekta ģenplāna lapa un Paskaidrojuma raksts pievienots pielikumā*).

Detālpānojuma īstenošana faktiski netika uzsākta, attiecīgi sagatavotie priekšlikumi meliorācijas pārkārtošanai ne detālpānojuma teritorijā ne ar to saistīto koplietošanas grāvī netika uzsākti. Detālpānojuma teritorijai sagatavotais skiču projekts (VAS „Meliorprojekts” Drenāžas pārkārtošanas skiču projekts, 2014.g.) vairs nav uzskatāms par aktuālu pēc būtības, jo pilnībā ir mainījusies teritorijas attīstības koncepcija un drenāžas pārkārtošanas risinājums DP teritorijā ir jāizstrādā no jauna. Savukārt, attiecībā uz koplietošanas ūdensnoteku (ŪSIK kods 41312:24), apzinot Mārupes novada pašvaldības rīcībā esošo informāciju, apsekojot situāciju dabā (fotofiksācijas pievienotas 1.pielikumā) ir secināms, ka nekādas darbības koplietošanas grāvja rekonstrukcijas sakarā laika posmā starp 2014. gadu un šo brīdi nav notikušas, līdz ar to 2014.gada risinājums tā rekonstrukcijai posmā no Daibes ielas līdz Vārpu ielai (sagatavots tehniskā projekta stadijā (“Tehniskais projekts koplietošanas ūdensnotekas N-5 (ŪSIK kods 41312:24 rekonstrukcija posmā no Daibes ielas līdz Vārpu ielai Mārupes novadā”, izstrādātājs VAS

„Meliorprojekts”, 2014.g.) ir izmantojams pamats ūdeņu novadīšanas risinājuma ārpus DP teritorijas arī 2019.gada jaunās attīstības ieceres īstenošanas kontekstā.

Papildus ņemams vērā 2016./2017. gadā izstrādātajā **lokālplānojumā Mārupes un Tīraines ciemiem**<sup>2</sup> secinātais attiecībā uz meliorācijas situācijas kopējo problemātiku Mārupē - teritorija ir līdzena, ar maziem kritumiem, kas apgrūtina ūdens noteci no teritorijā, radot nepietiekamus nosusināšanas apstākļus. *Lokālplānojumā iekļauta sekojoša situāciju raksturojošā informācija pamatnosacījumi un priekšlikumi tālākajām rīcībām, kas ņemamas vērā tālāko risinājumu izstrādei detālplānojuma teritorijas meliorācijas pārkārtošanas un LK tehnisko risinājumu izstrādē iekļauti 3.pielikumā).*

### ***Meliorācijas un lietus kanalizācija risinājuma priekšlikumi jaunās attīstības ieceres īstenošanai***

2019.gadā, jaunā detālplānojuma izstrādes ietvaros, ir veikts prognozējamās noteces aprēķins no apbūves teritorijas, secinot, ka maksimālais noteces apjoms īstenojot TC izbūvi plānotajā apjomā, vērtējams ~460 l/s (lietusūdeņu aprēķina caurplūdums Q kopējais\*) (*skat. aprēķinu 1.tabulā*).

Lietusūdeņu novadīšana no detālplānojuma teritorijas un meliorācijas sistēmu pārkārtošana ir risināma izbūvējot vienotu lietus kanalizācijas un drenāžas sistēmu un novadot ūdeņus tālāk koplietošanas meliorācijas grāvī ārpus detālplānojuma teritorijas (skat. 5.attēlu). Tālāk ūdeņi novadāmi pārmantojot iepriekšējā detālplānojuma risinājumu – koplietošanas statusa ūdensnotekā /grāvī (ŪSIK kods 41312:24), nodrošinot nepieciešamos grāvja tīrīšanas un rekonstrukcijas pasākumus posmā no DP teritorijas D robežas - Daibes un plānotās Dimantu ielas krustojuma līdz Vārpu ielai (skat. 6. attēlu).

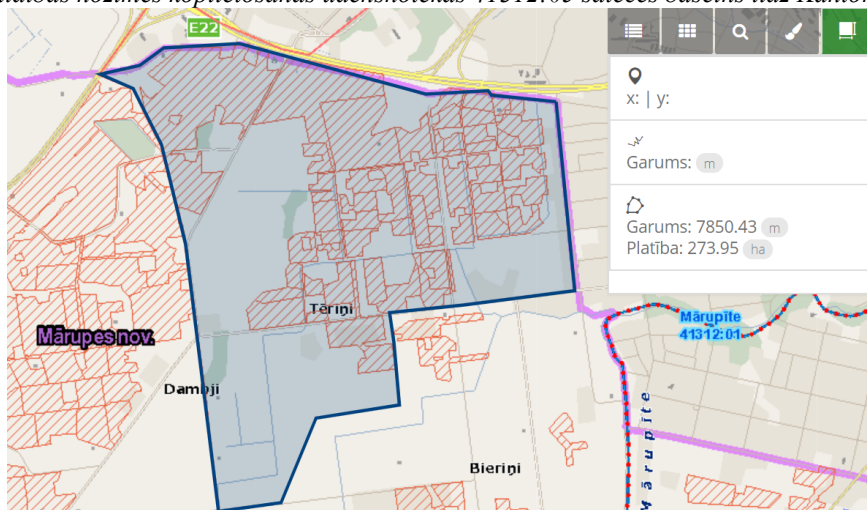
Iepriekšminētās koplietošanas ūdensnotekas ŪSIK kods 41312:24 tehniskie parametri, salīdzinot ar 2014.gada situāciju nav mainījušies, tāpēc grāvja tīrīšanai un rekonstrukcija ir izmantojami 2014.gada tehniskajā projektā paredzētie risinājumi, tos aktualizējot, ņemot vērā jaunā DP teritorijas attīstības ieceri un prognozējamo noteci. Minētajā tehniskajā projektā izmantots lietus ūdens daudzuma aprēķins no teritorijas 650 l/s, savukārt aktualizētajā aprēķinā lietusūdeņu noteces caurplūdums ir 460 l/s, kas nozīmē notekas izstrādātā tehniskā risinājuma pietiekamību notekai 41312:24.

Papildus vēršama uzmanība uz konstatēto problemātiku pašvaldības nozīmes koplietošanas ūdensnotekas ar ŪSID kodu 41312:05 caurtekai zem Kantora ielas (posmā starp piketi 7/00 un 8/00) un kas ir iebūvēta kļūdainās augstumatzīmēs (par augstu) un kļūdainā slīpumā (pārāk slīpi), radot problēmas ūdeņu novadīšanā plašajā ~270 ha lielajā teritorijā (sk. 5. attēlu) pašreizējā situācijā. Ņemot vērā, ka šī situācija rāda problēmas ūdens novadīšanai plašajā esošās un perspektīvās apbūves teritorijā, tā ir risināma visā sateces baseina mērogā, gan ar centralizētiem gan decentralizētiem risinājumiem, pielietojot arī ilgtspējīgas nokrišņu notekūdeņu novadīšanas risinājumus. Risinājumi var ietvert gan minētās caurtekas pārbūvi pareizās augstumatzīmēs, jaunās caurtekas izbūvi blakus esošajai pareizās augstumatzīmēs un pareizā slīpumā, kā arī pazemes un virszemes ūdens uzkrāšanas un pieteces mazināšanas risinājumu izveidi visā sateces baseina teritorijā, piešķirot arī ainavisko un rekreācijas funkciju.

---

<sup>2</sup>Lokālplānojums Mārupes un Tīraines ciemu ielu tīkla un sarkano līniju precizēšanai, ietverot priekšlikumus atsevišķu zemes vienību funkcionālā zonējuma grozīšanai, 2016.g.

5.attēls. Pašvaldības nozīmes koplietošanas ūdensnotekas 41312:05 sateces baseins līdz Kantora ielas caurtekai



Datu avots [www.melioracija.lv](http://www.melioracija.lv)

Ņemot vērā prognozējamo noteces apjomu no attīstāmās teritorijas, apkārtnes apstākļus un iepriekšminēto Mārupes novada teritorijai kopumā raksturīgo problemātiku (līdzena teritorija/mazs kritums), galvenais akcents DP teritorijā liekams un risinājumiem, kas nodrošina kontrolētu/pakāpenisku ūdeņu novadīšanu - piemēram, zem autostāvvietu laukuma izbūvējot lielāka diametra pazemes LK kolektoru ar ūdeņu pagaidu uzkrāšanas funkciju, kas nodrošina iespējas ūdeņus savākt un tālāk novadīt kontrolētā /pakāpeniskā apjomā. Izvērtējami arī risinājumi, piemēram, lietusūdeņu uzkrāšanai otrreizējai lietderīgai izmantošanai savām vajadzībām (piemēram, laistīšanai bezlietus periodā, ugunsdzēsības vajadzībām u.tml.), citi ilgtspējīgas lietusūdeņu apsaimniekošanas labas prakses piemēri un to pielietošanas iespējas detālplānojuma teritorijā. Lietusūdeņi no transportlīdzekļu novietnēm savācami un attīrāmi, izbūvējot uztvērējakas un filtrus (naftas produktu uztvērējus) vai tml. risinājumus atbilstoši normatīvo aktu prasībām. Lietusūdeņu novadīšanai no ielām un apstādījumu zonas ieteicami “zaļie” risinājumi (piemēram, bioievalkas). Detalizēts risinājums izstrādājams meliorācijas drenāžas pārkārtošanas un LK izbūves būvprojektā; projektu izstrādā attiecīgas jomas sertificēts speciālists.

1.tabula. Lietus ūdeņu noteces aprēķins

Aprēķina objekts atbilstoši DP teritorijas attīstības iecerei 2019.g.	Noteces platība (hektāri)	Virsmu raksturojošs koeficients (bez mērvienības)	Atkārtotāšanās periods (gadi)	Parametrs A* (bez mērvienības)	Tecēšanas laiks līdz aprēķina vietai, tr, (minūtes)*	Lietusūdeņu aprēķina caurplūdums Q kopējais* (l/sek)	Lietusūdeņu aprēķina caurplūdums lietusskanalizācijas ārējā inženiertīkla hidrauliskajam aprēķinam ar B=0.7 (l/sek)*
	F	Zmid	P	$A = q_{20} 20^n \left(1 + \frac{\lg P}{\lg m_\gamma}\right)^\gamma$		$q_\gamma = \frac{Z_{mid} A^{1.2} F}{t_\gamma^{1.2n-0.1}}$	q <sub>cal</sub>
Tirdzniecības centrs	7.46 (TC izbūvei paredzētās zemes vienības platība)	0.20	1	687.24	20	384.28	269.00
Tirdzniecības centrs	11.17 (noteces teritorijas platība, ietverot saistītās meliorācijas sistēmas <sup>3</sup> )	0.16	1	687.24	20	459.96	321.97

\*Saskaņā ar LBN 223-15 "Kanalizācijas būves"

Aprēķinā izmantotas sekojošās parametru vērtības saskaņā ar LBN 223-15 "Kanalizācijas būves":

n = 0.72

q<sub>20</sub> = 79.5

m<sub>γ</sub> = 118

γ = 1.54

Aprēķinu veica: Jurijs Kondratenko

Aprēķinu pārbaudīja: Einārs Pundurs

Inž.-hidrotehniķis

Sert. Nr. 3-02066; 4-04787, 5-03356

[https://bis.gov.lv/bisp/lv/specialist\\_certificates/39563](https://bis.gov.lv/bisp/lv/specialist_certificates/39563)

<sup>3</sup> Skat. noteces teritorijas kontūru 6.attēlā



2.1.tabula. Noteces virsmu raksturojošā koeficienta Zmid aprēķins TC izbūvei paredzētās zemes vienības platībai

	Seguma tips un aizņemtā platība (atbilstoši attīstības ieceres apbūves koncepcijai)			
Teritorija	Jumti	Cietie segumi (asfalts u.tml.) un bruģētie segumi kopā	Zāliens (zāle, apstādījumi u.tml.)	Kopā
<b>Zmid</b>	<b>0.27</b>	<b>0.27</b>	<b>0.05</b>	<b>0.20</b>
Teritorija (m <sup>2</sup> )	33500	17383	23827	74658
%	44.80	23.28	31.92	100

2.2. tabula. Noteces virsmu raksturojošā koeficienta Zmid aprēķins noteces teritorijai, ietverot saistītās meliorācijas sistēmas\*\*

	Seguma tips un aizņemtā platība				
Teritorija	Jumti	Cietie segumi (asfalts u.tml.)	Bruģa segums	Zāliens (zāle, apstādījumi u.tml.)	Kopā
<b>Zmid</b>	<b>0.27</b>	<b>0.27</b>	<b>0.15</b>	<b>0.05</b>	<b>0.15</b>
Teritorija (m <sup>2</sup> )	33500	13900	14500	49800	111700
%	29.99	12.44	12.98	44.58	100

\*Aprēķins saskaņā ar LBN 223-15 "Kanalizācijas būves"

\*\*noteces teritorijas kontūra attēlota 6.attēlā.

Aprēķinu veica: Jurijs Kondratenko

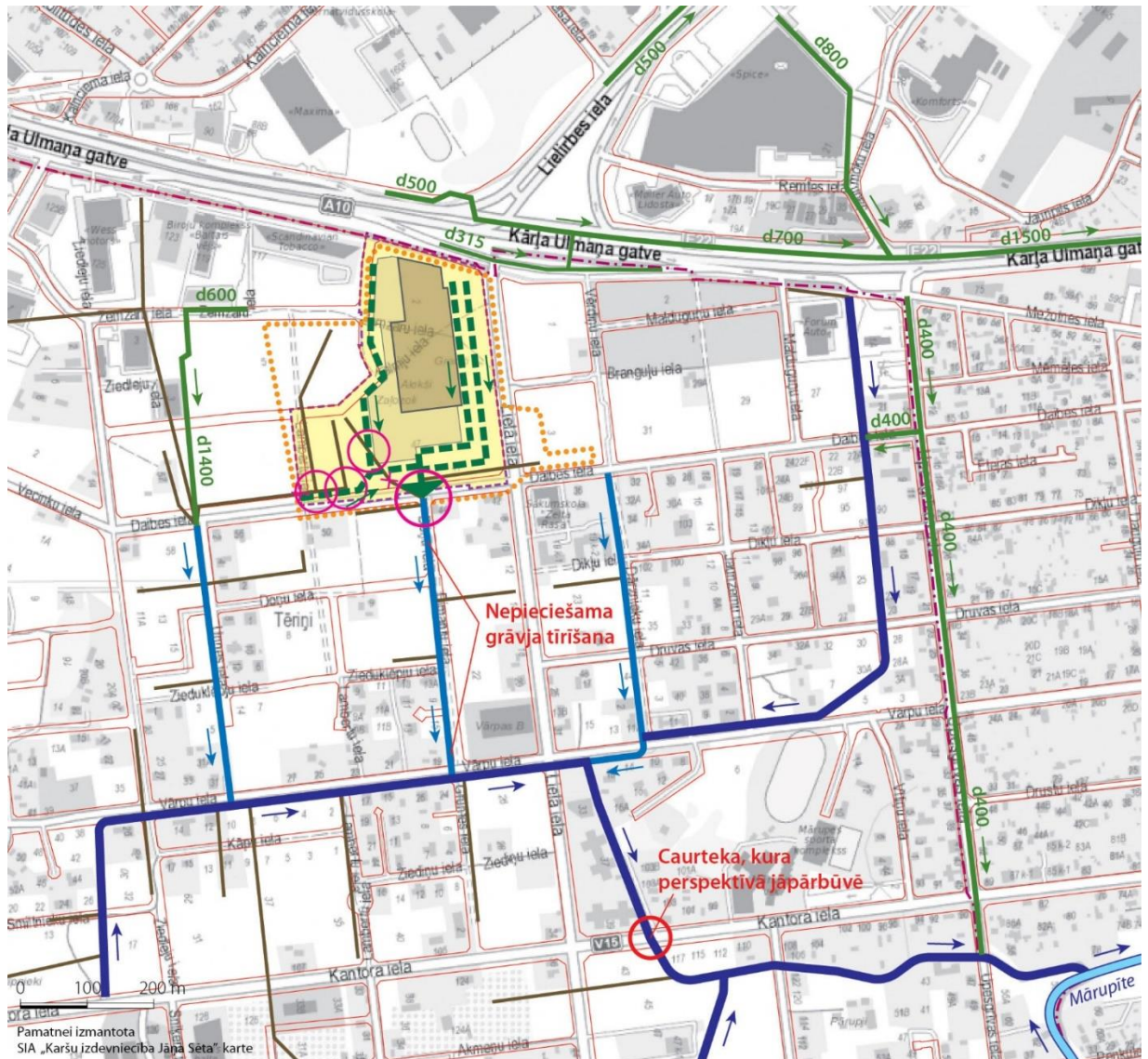
Aprēķinu pārbaudīja: Einārs Pundurs

Inž.- hidrotehniķis.

Sert. Nr. 3-02066; 4-04787, 5-03356

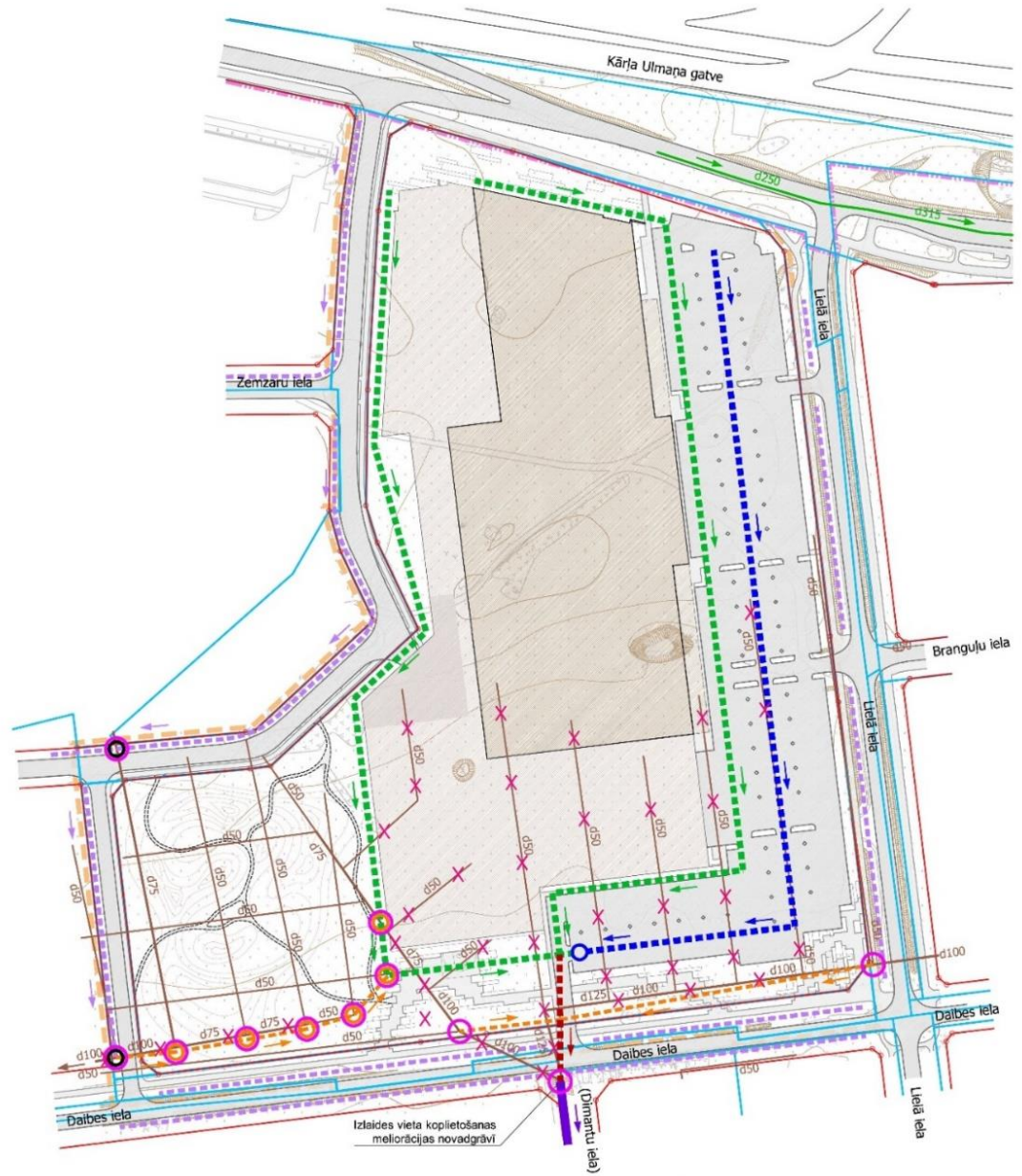
[https://bis.gov.lv/bisp/lv/specialist\\_certificates/39563](https://bis.gov.lv/bisp/lv/specialist_certificates/39563)

6.attēls. Meliorācijas sistēmu pārkārtošanas un LK risinājums apkārtnes kontekstā



- |   |  |   |   |   |   |
|---|--|---|---|---|---|
|  | Esoša valsts nozīmes ūdensnoteka (Mārupite) ar regulētu posmu            |  | Nozīmīgākie esošie drenu kolektori  |  | Plānotā noteces teritorijas robeža      |
|  | Esoša pašvaldības nozīmes ūdensnoteka – atklāts meliorācijas novadgrāvis |  | Esošs lietus kanalizācijas kolektors  |  | Mārupes novada un Rīgas pilsētas robeža |
|  | Esoša koplietošanas ūdensnoteka – atklāts meliorācijas novadgrāvis       |  | Plānotais paštesces lietus kanalizācijas/drenāžas/lietusūdeņu uzkrāšanas vads |  | Detālpplānojuma teritorija              |
|   |  |  | Plānota pieslēguma vieta esošajiem inženiertīkliem                            |   |   |

7.attēls. Meliorācijas pārkārtošanas un lietussūdeņu kanalizācijas risinājuma priekšlikums (mēroga 1: 1000 noteiktībā iekļauts detālplānojuma grafiskās daļas kartē "Inženierkomunikācijas").



- |  |  |
|--|--|
|  | PLĀNOTS LIETUS KANALIZĀCIJAS / DRENĀŽAS VADS                       |
|  | PLĀNOTS LIETUS KANALIZĀCIJAS / ŪDEŅU UZKRĀŠANAS VADS               |
|  | PLĀNOTS LIETUSŪDEŅU NOVADĪŠANAS KOLEKTORS                          |
|  | PLĀNOTS / PĀRVIETOTS DRENĀŽAS VADS                                 |
|  | UZTVĒRĒJKA (UA)  |
|  | NAFTAS PRODUKTU, SMILŠU ATDALĪŠANA LIETUSŪDEŅOS NO AUTOSTĀVLAUKUMA |
|  | SMILŠU FILTRI ESOŠĀS MELIORĀCIJA SISTĒMAS PIEVIENOŠANAI            |
|  | PLĀNOTA BIOIEPLAKA VAI ATKLĀTS GRĀVIS IELAS MALĀ                   |
|  | ESOŠS ATKLĀTS KOPIETĒŠANAS MELIORĀCIJAS NOVADGRĀVIS                |
|  | ESOŠS LIETUS KANALIZĀCIJAS VADS                                    |
|  | ESOŠS DRENĀŽAS VADS  |
|  | DEMONTĒJAMI DRENĀŽAS VADI  |
|  | PIESLĒGUMA VIETAS ESOŠAJAI MELIORĀCIJAS SISTĒMAI                   |

## Attīstības ieceres īstenošanas ietekmes īpatsvars meliorācijas sistēmas noslodzē

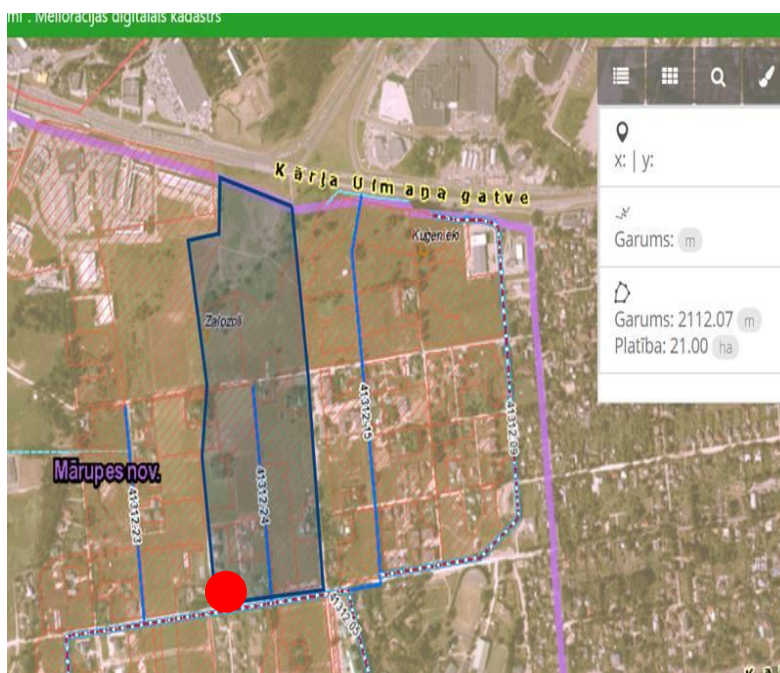
Lai novērtētu TC attīstības ieceres īstenošanas ietekmes īpatsvaru meliorācijas sistēmas noslodzē, tika veikts lietus notekūdeņu caurplūduma aprēķins trīs dažādos sistēmas posmos:

1. Noteka 41312:24 pie Vārpu ielas (pik. 00/00)
2. Noteka 41312:05 pie Vārpu un Lielās ielu krustojuma (starp pik. 10/00 un 11/00)
3. Noteka 41312:05 krustojot Kantora ielu (starp pik 7/00 un 8/00)

Zemāk norādīti galvenie secinājumi par katru no posmiem, detalizēts aprēķins pielikumā.

### 1. Noteka 41312:24 pie Vārpu ielas (pik. 00/00)

Attēlā zemāk norādīta aprēķina vieta un sateces baseins.

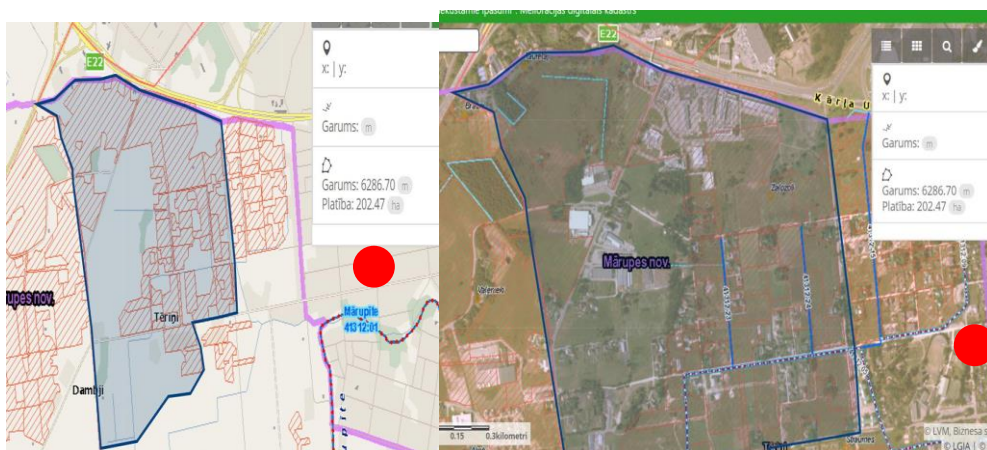


Kopējā sateces baseina platība – 22.7 ha, t.sk. 8.67 ha detālplānojuma teritorija, no kurienes notece nonāk kopējā meliorācijas sistēmā.

Detālplānojuma teritorijas platības īpatsvars kopējā sateces teritorija – 38%.

Attīstības ieceres īstenošanas ietekmes īpatsvars koplietošanas sistēmas noslodzē (lietus notekūdeņu maksimālais caurplūdumā) – 57%.

## 2. Noteka 41312:05 pie Vārpu un Lielās ielu krustojuma (starp pik. 10/00 un 11/00)

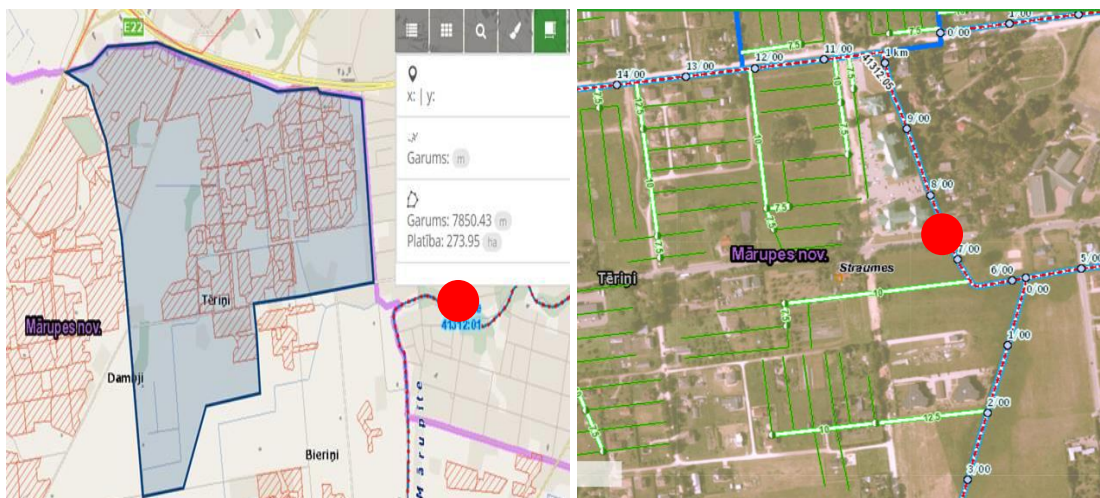


Kopējā sateces baseina platība – 201.3 ha, t.sk. 8.67 ha detālplānojuma teritorija, no kurienes notecē nonāk kopējā meliorācijas sistēmā.

Detālplānojuma teritorijas platības īpatsvars kopējā sateces teritorijā – 4%.

Attīstības ieceres īstenošanas ietekmes īpatsvars koplietošanas sistēmas noslodzē (lietus notekūdeņu maksimālais caurplūdumā) – 8%.

## 3. Noteka 41312:05 krustojot Kantora ielu (starp pik 7/00 un 8/00)



Kopējā sateces baseina platība – 273 ha, t.sk. 8.67 ha detālplānojuma teritorija, no kurienes notecē nonāk kopējā meliorācijas sistēmā.

Detālplānojuma teritorijas platības īpatsvars kopējā sateces teritorijā – 3%.

Attīstības ieceres īstenošanas ietekmes īpatsvars koplietošanas sistēmas noslodzē (lietus notekūdeņu maksimālais caurplūdumā) – 6%.

## **Secinājumi un rekomendācijas**

- *Meliorācijas sistēmu pārkārtošana jānodrošina pirms ēku būvdarbu veikšanas.*
- *Meliorācijas sistēmu pārkārtošanas un virszemes noteces uztveršanas, savākšanas un novadīšanas no būvobjektiem tehnisko risinājumu izstrādā būvprojektā, projektēšanai pieprasot un saņemot tehniskos noteikumus un risinājumus saskaņot ZMNĪ Zemgales reģiona meliorācijas nodaļā. Tehnisko projektu izstrādā meliorācijas sistēmu projektēšanas speciālists.*
- *Meliorācijas drenāžas pārkārtošanai un lietus notekūdeņu savākšanai no detālplānojuma teritorijas izbūvē atļauts izbūvēt vienotu sistēmu, nodrošinot lietus notekūdeņu savākšanu un novadīšanu tādā apmērā, lai teritorijā un blakus esošajos zemes gabalos netiktu paaugstināts gruntsūdens līmenis.*
- *Lietusūdeņu novadīšanu no ielām nodrošina novadot lietusūdeņus atklātās ievalkās un iesūcinot gruntī, vai izbūvējot lietus ūdeņu novadīšanas kolektoros. Risinājumu precīzē būvprojektā, ņemot vērā apkārtējo teritoriju lietus ūdeņu novadīšanas risinājumu un infrastruktūras esamību, izmaksu aspektus.*
- *Lietusūdeņu novadīšanai no teritorijas un meliorācijas sistēmu pārkārtošanai atļauts izbūvēt vienotu lietus kanalizācijas un drenāžas sistēmu. Lietus notekūdeņu pagaidu uzkrāšanai detālplānojuma teritorijā atļauts veidot ūdensobjektus (piemēram, virszemes baseinu vai uzkrāšanas risinājumus pazemē (liela diametra rezervārus), kas nodrošina iespējas lietus ūdeņus novadīt kontrolēti.*
- *Novadot lietusūdeņus no transportlīdzekļu novietnēm, jānodrošina to savākšanu un attīrīšanu - izbūvējot uztvērējakas un filtrus (naftas produktu uztvērējus) atbilstoši normatīvo aktu prasībām.*
- *Tālākā projektēšanā ievēro sekojošos normatīvos aktus:*
  - o *2010. gada 14. janvārī pieņemtais Meliorācijas likums ;*
  - o *LR MK 16.09.2014. noteikumi Nr.550 „Hidrotehnisko un meliorācijas būvju būvnoteikumi”;*
  - o *2015.gada 30. jūnija MK noteikumi Nr.329 „Par Latvijas būvnormatīvu LBN 224-15 „Meliorācijas sistēmas un hidrotehniskās būves”.*
- *Tālākā projektēšanā ieteicams ņemt vērā labas prakses pieredzi lietusūdeņu ilgtspējīgai apsaimniekošanai.*

Detālplānojuma teritorija un plānotās attīstības ieceres īstenošanas ietekmes īpatsvars veido tikai daļu no kopējās meliorācijas sistēmas noslodzes – jo plašāku teritoriju apkalpo konkrētais koplietošanas meliorācijas sistēmas grāvja posms, jo mazāk ir šī daļa. Vietā, kura darbojas ka “pudeles kakliņš” sistēmā, t.i. notekas 41312:05 caurteka Kantora ielā, teritorija veido 8% no sateces baseina kopējās lietusūdeņu maksimālā caurplūduma un veido 4% no kopējās sateces baseina platības.

Meliorācijas likuma 6. un 22.<sup>1</sup> pantu, koplietošanas meliorācijas sistēmas un pašvaldības nozīmes koplietošanas meliorācijas sistēmas būvniecību, ekspluatāciju un uzturēšanu nodrošina attiecīgās zemes īpašnieki vai tiesiskie valdītāji un ka pašvaldības var piedalīties pašvaldības nozīmes koplietošanas meliorācijas sistēmas būvniecībā, ekspluatācijā un uzturēšanā. Savukārt 7.07.2015 MK noteikumos Nr. 378 “Meliorācijas sistēmas būvniecības, ekspluatācijas un uzturēšanas izmaksu aprēķināšanas, sadales un norēķinu kārtība un kārtība, kādā pašvaldība piedalās pašvaldības nozīmes koplietošanas meliorācijas sistēmas būvniecībā, ekspluatācijā un uzturēšanā, kā arī minēto izmaksu segšanā” nosaka izmaksu sadales veidu, ja zemes īpašnieki vai tiesiskie valdītāji nav vienojušies citādāk, vai arī viens no īpašniekiem ir pašvaldība vai valsts:

- *Zemes īpašnieki vai tiesiskie valdītāji sedz koplietošanas un pašvaldības nozīmes koplietošanas meliorācijas sistēmas būvniecības, ekspluatācijas un uzturēšanas*

- izmaksas proporcionāli attiecīgās teritorijas platības īpatsvaram kopējā sateces baseina platībā;
- Pašvaldība var piedalīties pašvaldības nozīmes koplietošanas meliorācijas sistēmas būvniecībā, ekspluatācijā un uzturēšanā, un var finansēt šos darbus, ja saskaņā ar kompetentā eksperta atzinumu, pašvaldības nozīmes koplietošanas meliorācijas sistēmu ietekmē pali, vēja radīti ūdens uzplūdi teritorijās gar jūras krastu un upju grīvās, plūdu dēļ radusies meliorācijas sistēmas avārija vai avārijas draudi; Šajos gadījumos pašvaldība ir tiesīga segt saistīto darbu izmaksas;

Vienlaikus jāatzīmē, ka saskaņā ar Meliorācijas likuma 22.pantu, pašvaldības meliorācijas sistēmas (attiecīgi tādas, kas ir pašvaldībai piederošajā zemes gabalā) būvniecību, ekspluatāciju un uzturēšanu nodrošina attiecīgā pašvaldība. Ja iela (konkrēti Kantora iela) nav reģistrēta pašvaldības ceļu reģistrā, bet LVC piedoršs ceļš, tad tā komunikāciju (t.sk. caurteku uzturēšanas) ir ceļa īpašnieka kompetences jautājums.

Ievērojot iepriekšminēto, saskaņā ar normatīvajos aktos noteikto, ja attiecīgie zemju īpašnieki nevar vienoties par izmaksu segšanu, uz detālplānojuma teritorijas zemes īpašnieku/tiesisko valdītāju būtu piemērojama tā daļa koplietošanas meliorācijas sistēmas pārbūves/ izmaksu, kas būtu vienāda ar attiecīgās teritorijas īpatsvaru attiecīgā meliorācijas sistēmas posma sateces baseina platībā. Tajā pašā laikā zemes īpašnieku, kam pieder kāds posms no koplietošanas meliorācijas sistēmas, nevar piespiest to rekonstruēt.

Attiecībā uz pašvaldībai piederošo meliorācijas sistēmu vai arī pašvaldības ceļu /ielām un ar tām saistījām inžnierbūvēm (caurtekām), izmaksas būtu loģiski segt pašvaldībai. Koplietošanas meliorācijas grāvju sistēmas gadījumā - visiem skartajiem zemju īpašniekiem, vai sadarbībā ar pašvaldību atrodot risinājumu, ka samērīgi sadalītu atbildību un izmaksas par pašvaldības nozīmes koplietošanas meliorācijas sistēmas uzlabojumiem. Šajā gadījumā, kur problemātiskā caurteka ir Kantora ielā (būve AS LVC pārziņā) – sadarbībā ar AS LVC>

*Ņemot vērā, ka apskatītajā pašvaldības nozīmes koplietošanas meliorācijas sistēmā problēmas pastāv jau šobrīd, vienlaicīgi sateces baseina teritorijā atrodas virkne perspektīvo citu apbūves teritoriju, no kurām notece perspektīvā varētu palielināties, pašvaldībai ieteicams izskatīt jautājumu par sateces baseina apsaimniekošanas plāna izveidi notekas 41312:05 sateces baseinam (kas iekļautu ūdens notekas 41312:04 sateces baseinu) vai tā daļai. Šajā plānā tiktu apskatīti attīstības scenāriji, nepieciešamie centralizētie (grāvju tīrīšana, paplašināšana, caurteku rekonstrukcija, centralizēto ilgtspējīgo nokrišņu notekūdeņu novadīšanas risinājumu izveide pašvaldības īpašumos) un decentralizētie pasākumi (maksimālās noteces ierobežošana ar apbūves vai citiem saistošajiem noteikumiem), vietējie ilgtspējīgie nokrišņu notekūdeņu novadīšanas risinājumi. Šis plāns arī apskatītu meliorācijas sistēmas uzturēšanas un attīstības izmaksas un to segšanas un sadales mehānisma jautāju sadarbībai par iesaistāmajām pusēm (NĪ īpašnieki, pašvaldību, AS "LVC").*

3.tabula. Lietusūdeņu caurplūdumu aprēķins plašākai sateces baseina teritorijai

Aprēķina teritorija	Notece platība, ha	Virsmu raksturojošs koeficients (bez mērvienības)	Atkārtotās period (gadi)	Parametrs A* (bez mērvienības)	Tecēšanas laiks līdz aprēķina vietai, tr, (minūtes)*	Lietusūdeņu aprēķina caurplūdums Q kopējais* (l/sek)	Plānotā TC īpatsvars (notece)	Plānotās TC īpatsvars (teritorijas platība)
	F	Z <sub>mid</sub>	P	$A = q_{20} 20^n \left(1 + \frac{\lg P}{\lg m_\gamma}\right)^\gamma$		$q_\gamma = \frac{Z_{mid} A^{1.2} F}{t_\gamma^{1.2n-0.1}}$		
Noteka 41312:24-visa sateces teritorija	22.70	0.12	1	687.24	40	417.61		
Noteka 41312:24-DEPO notece	8.67	0.18	1	687.24	40	243.62	58%	38%
Noteka 41312:05 starp pik 10/00 un 11/00 (Vārpu/Lielās krustojums)-visa sateces teritorija	201.03	0.10	1	687.24	80	1736.82		
Noteka 41312:05 starp pik 10/00 un 11/00 (Vārpu/Lielās krustojums)-DEPO notece	8.67	0.18	1	687.24	80	142.55	8%	4%
Noteka 41312:05 starp pik 7/00 un 8/00 (Kantora iela)-visa sateces teritorija	272.82	0.10	1	687.24	94	2140.1		
Noteka 41312:05 starp pik 7/00 un 8/00 (Kantora iela)-DEPO notece	8.67	0.18	1	687.24	94	125.73	6%	3%

\*Saskaņā ar LBN 223-15 "Kanalizācijas būves"

Aprēķinā izmantotas sekojošās parametru vērtības saskaņā ar LBN 223-15 "Kanalizācijas būves":

n = 0.72

q<sub>20</sub> = 79.5

m<sub>γ</sub> = 118

γ = 1.54



## 4.tabula Virsmu raksturojoša koeficienta Z mid aprēķins

Zemes lietojums/ seguma veids	Zmid (lg)	Teritorijas platība, m <sup>2</sup>			
		Sateces baseins 1: Noteka 41312:24	Sateces baseins 2: Noteka 41312:05 starp pik 10/00 un 11/00 (Vārpu/Lielās krustojums)	Sateces baseins 3: Noteka 41312:05 starp pik 7/00 un 8/00 (Kantora iela)	Detālplānoju ma teritorija/ plānotie segumi
Būve	0.27	36660	116549	162470	33500
Būves detaļa	0.27		23	100	
Būvlaukums	0.15	829	44792	74631	
Dārzs	0.05	13190	134720	200414	
Drupas	0.15		64	64	
Kapi	0.05		29891	29891	
Mežs	0.05		20453	20421	
Nojume	0.27	84	3008	4688	
Pārējās zemes	0.15		8113	13918	
Pļava	0.05	124736	1095164	1321756	
Segums_asfalts	0.27	14109	133844	157330	13150
Segums_bruģis	0.15	15589	37101	59445	13750
Segum_cementbetons	0.27	111	1183	2296	
Segums_grants	0.09	8851	55443	82516	
Segums_zemes ceļš	0.125	1501	4992	7359	
Siltumnīca	0.9	273	4208	4983	
Ūdens	0.9	2912	26957	47840	
Zāliens	0.05	8187	293816	538084	26300
<b>Kopā platība</b>		<b>227034</b>	<b>2010323</b>	<b>2728207</b>	<b>86700</b>
<b>Z mid kopējais</b>		<b>0.12</b>	<b>0.10</b>	<b>0.10</b>	<b>0.18</b>

Aprēķinu veica: Jurijs Kondratenko

Aprēķinu pārbaudīja: Einārs Pundurs

Inž.-hidrotehniķis

Sert. Nr. 3-02066; 4-04787, 5-03356



[https://bis.gov.lv/bisp/lv/specialist\\_certificates/39563](https://bis.gov.lv/bisp/lv/specialist_certificates/39563)


## Apkopotie materiāli

1. pielikums. Detālplānojuma teritorijas novietojums apkārtnes meliorācijas sistēmas kontekstā (plašākā apkārtnē)
2. pielikums. Detālplānojuma teritorijas novietojums apkārtnes meliorācijas sistēmas kontekstā (tuvākā apkārtnē)
3. pielikums. Detālplānojuma teritorija Mārupes un Tīraines ciemu robežās valsts nozīmes ūdensnoteku sateces baseinu robežu kontekstā. Situācijas raksturojums un vadlīnijas risinājumiem (lokālplānojuma Mārupes un Tīraines ciemu ielu tīkla un sarkano līniju precizēšanai, ietverot priekšlikumus atsevišķu zemes vienību funkcionālā zonējuma grozīšanai, materiāli (SIA "Metrum", 2016./2017.gads)
4. pielikums. Koplietošanas meliorācijas grāvja posmā no Daibes līdz Vārpu ielai un Kantora ielai esošās situācijas apsekojums (fotofiksācijas, 2019.gads)
5. pielikums. ZMNI Zemgales reģiona meliorācijas nodaļas 15.11.2018. nosacījumiem detālplānojuma izstrādei (nosacījumi Nr. Z/1-12/2356-e)
6. pielikums. Projekta "Tehniskais projekts koplietošanas ūdensnotekas N-5 (ŪSIK kods 41312:24) rekonstrukcija posmā no Daibes ielas līdz Vārpu ielai Mārupes novadā" izstrādātājs VAS „Meliorprojekts”, 2014.g.,
7. pielikums. Pārskata plāns un profilu materiāli ūdens novadīšanas trasei no "Hause of prince" noliktavu teritorijas /teritorija pie Kārļa Ulmaņa gatves Zemzaru ielas rajonā (pievienots elektroniski)
8. Mārupes novada pašvaldības izsniegtā informācija par pašvaldības nozīmes koplietošanas ūdensnotekas ŪSIK kods 41321:05 inventarizāciju (2016.g.) (pievienots elektroniski)
9. pielikums. Apkārtnes teritorijas aktuālie topogrāfijas uzmērījumi (SIA "Mērniecības datu centrs" rīcībā esošā informācija uz 01.01.2019. /www.topografija.lv (pievienots elektroniski)
10. pielikums. Detālplānojuma izstrādei izmantotais aktuālais DP teritorijas topogrāfijas plāns M1: 500 (izstrādātājs SIA "Delta kompānija", uzmērījums reģistrēts ADTI datu bāzē 14.12.2018., rģ. Nr. 8076 TP 182220) (pievienots elektroniski detālplānojuma grafiskās daļas sastāvā)

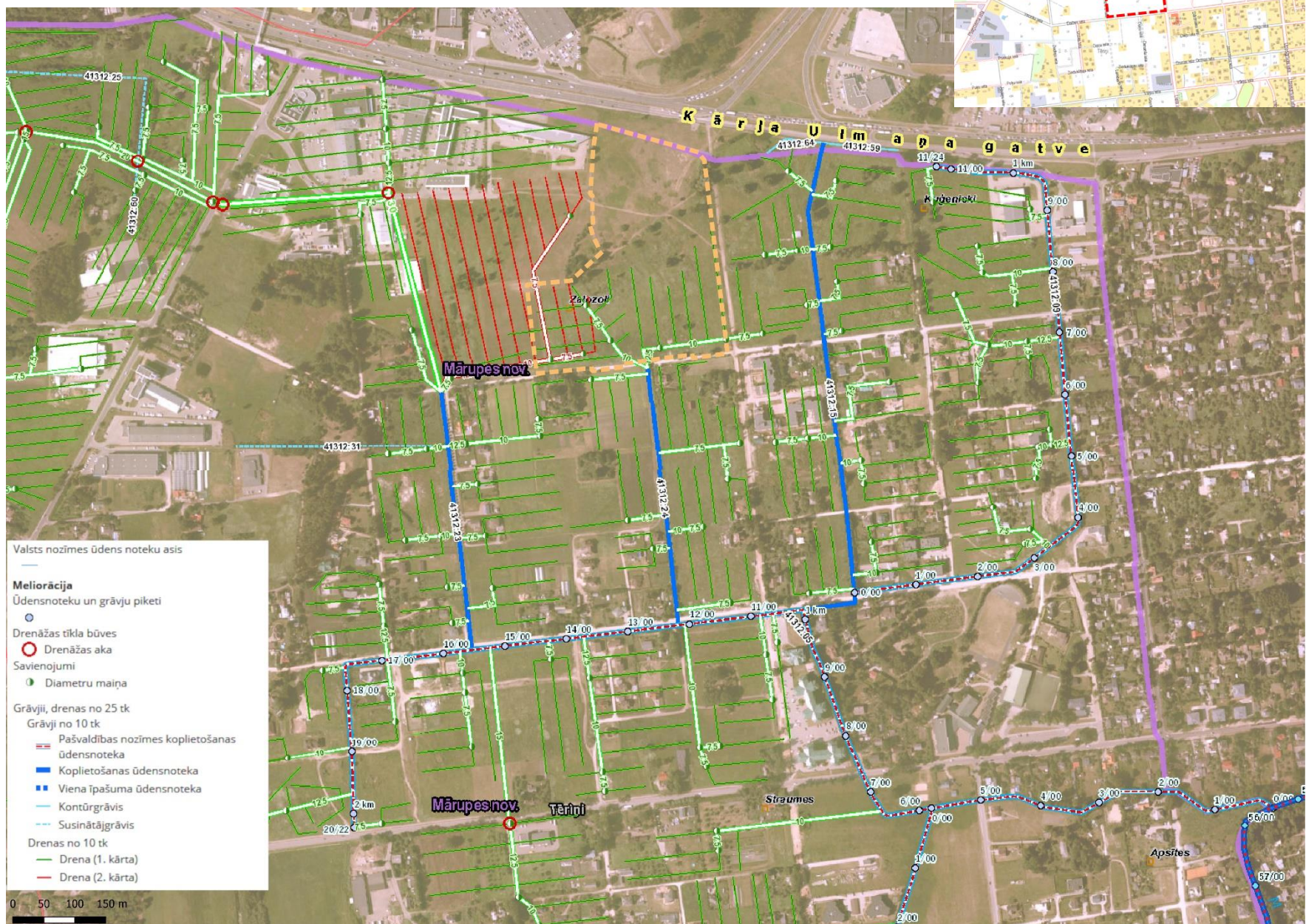
1.pielikums Detālpānojuma teritorija apkārtnes meliorācijas sistēmas kontekstā (plašākā apkārtnē)



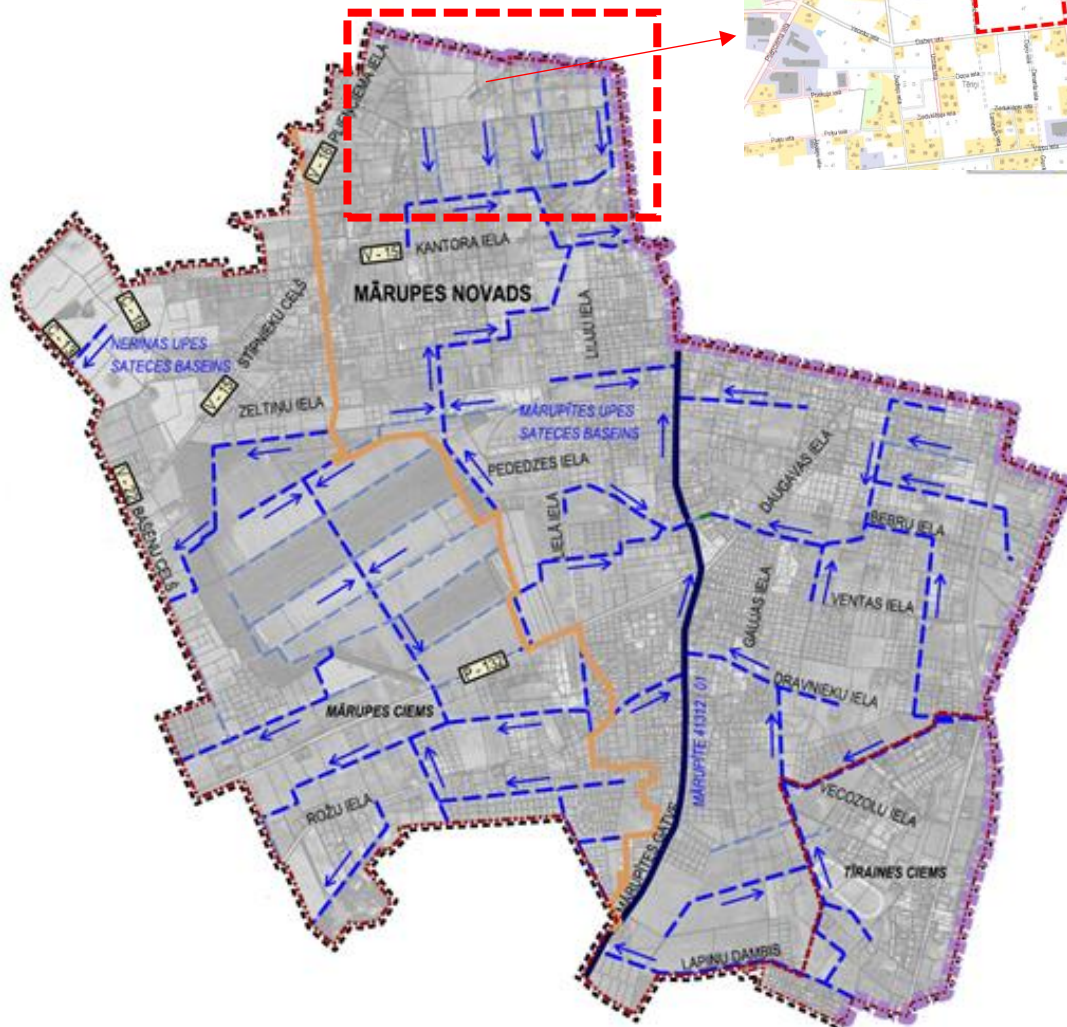
 Pašvaldības nozīmes koplietošanas novadgrāvis  
 Koplietošanas novadgrāvis

 Drenu sistēma

2. pielikums. Detālpārplānojuma teritorijas novietojums attiecībā pret esošās meliorācijas sistēmām (tuvākā apkārtnē)



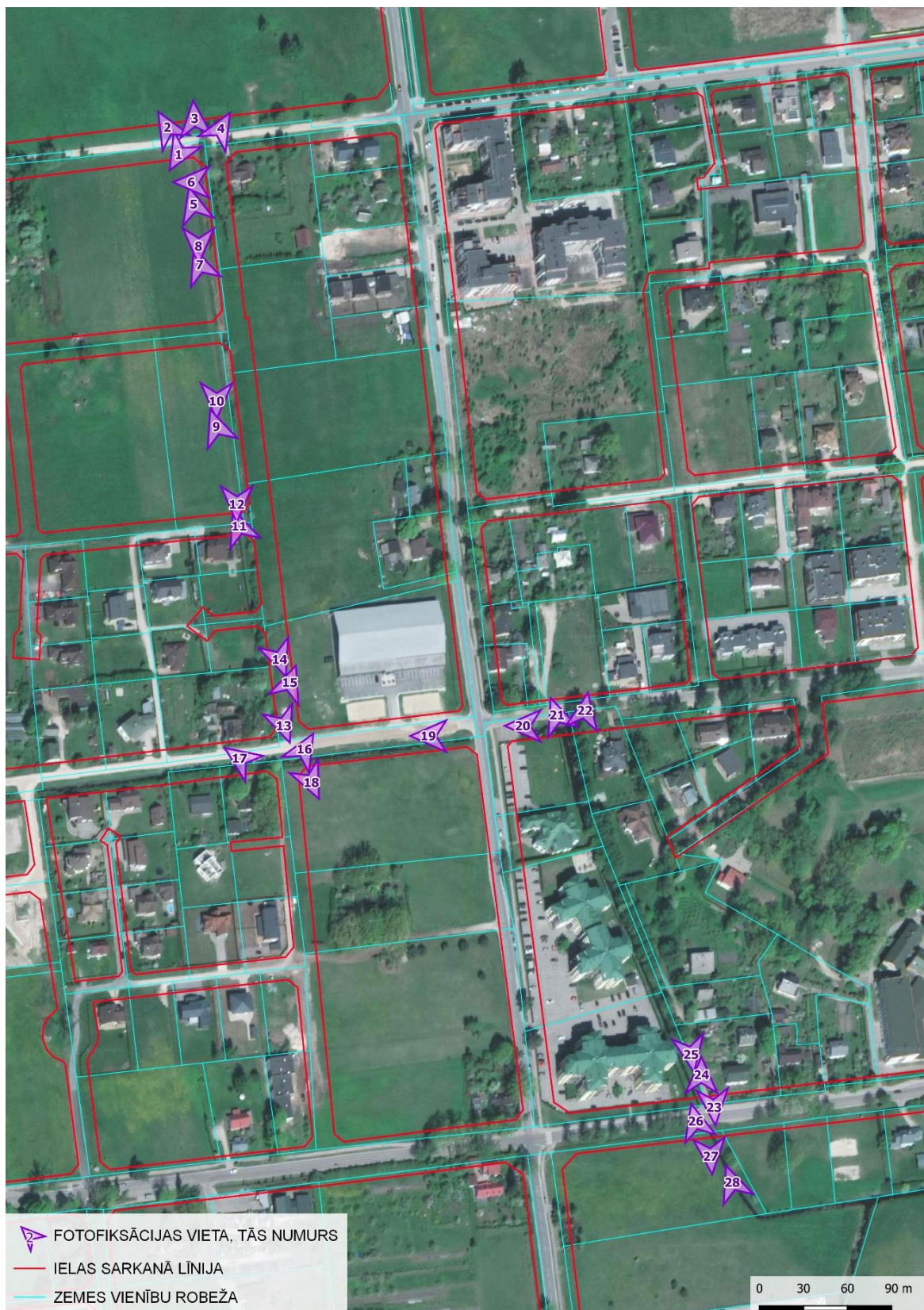
3. pielikums. Detālpilānojuma teritorija Mārupes un Tīraines ciemu robežās valsts nozīmes ūdensnoteku sateces baseinu robežu kontekstā



APZĪMĒJUMI	NOSAUKUMS
■■■■■■	LOKĀLPILĀNOJUMA TERITORIJAS ROBEŽA
—	ZEMES VIENĪBAS ROBEŽA
	NOVADA ADMINISTRATĪVĀ ROBEŽA
■■■■■	CIEMA ROBEŽA
—	VALSTS NOZĪMES MELIORĀCIJAS ŪDENSNOTEKA
41312:01	ŪSIK KODS
—	PAŠVALDĪBAS NOZĪMES KOPLIETOŠANAS ŪDENSNOTEKA
—	KOPLIETOŠANAS ŪDENSNOTEKA
—	DRENU KOLEKTORS
—	VALSTS NOZĪMES ŪDENSNOTEKU SATECES BASEINU ROBEŽA
→	LIETUS NOTEKŪDĒŅU TĒCŠANAS VIRZIENS

Datu avots: lokālpilānojuma Mārupes un Tīraines ciemu ielu tīkla un sarkano līniju precizēšanai, ietverot priekšlikumus atsevišķu zemes vienību funkcionālā zonējuma grozīšanai materiāli, SIA "Metrum", 2106./2017.gads

4. pielikums. Koplietošanas ūdensnotekas meliorācijas grāvja (ŪSIK kods 41321:24) posmā no detālpānojuma teritorijas dienvidu robežas pie Daibes un plānotās Dimantu ielas pieslēguma līdz Vārpu ielai un Kantora ielas caurtekas apsekojums (fotofiksācijas, 2019.g.)



1.



2.



3.



4.



5.



6.





7.



8.



9.



10.



11.



12.



13.



14.



15.



16.



17.



18.



19.



20.



21.



22.



23.



24.



25.



26.



27.



28.







Valsts sabiedrība ar ierobežotu atbildību  
„ZEMKOPĪBAS MINISTRIJAS NEKUSTAMIE ĪPAŠUMI”  
Zemgales reģiona meliorācijas nodaļa

Uzvaras iela 1, Bauska, Bauskas novads, LV-3901  
tālr. 63923822, e-pasts zemgale@zmni.lv

## BAUSKĀ

15.11.2018. Nr. Z/1-12/2356-e  
Uz 07.11.2018. Nr. 18/100

SIA „Grupa93”  
Kr. Barona iela 3-4  
Rīga, LV-1050  
sarmite@grupa93.lv

### par nosacījumiem detālplānojuma izstrādei

Valsts sabiedrības ar ierobežotu atbildību „Zemkopības ministrijas nekustamie īpašumi” (turpmāk – ZMNĪ) Zemgales reģiona meliorācijas nodaļa ir saņēmusi un izskatījusi Jūsu iesniegumu par nosacījumiem detālplānojuma izstrādei teritorijai, ietverot īpašumus Lielā iela 2, kad. Nr. 8076 003 0028, Lielā iela 4, kad. Nr. 8076 003 0072 un I-128 Kalmju iela, kad. Nr. 8076 003 0385, Mārupē, Mārupes novadā.

Saskaņā ar Mārupes novada domes darba uzdevumu Nr. 3-30/8-2018 sniedzam sekojošu **informāciju**:

- Pēc meliorācijas kadastra datiem daļa detālplānojuma teritorijas atrodas agrāk izbūvētā meliorācijas: Rīgas raj. l/a „Mārupe” obj. Dimanti, šifrs 11538, 1962.gads. Par vēlāk veiktiem meliorācijas sistēmas pārbūves darbiem izpilddokumentācijas nav.

- Detālplānojuma teritorijas Mārupē, Mārupes novadā atrodas valsts nozīmes ūdensnotekas Daugava, ŪSIK kods 4:01, sateces baseinā.

Veicot detālplānojuma izstrādi, jāievēro sekojoši nosacījumi:

- Projekta realizācijas rezultātā nav pieļaujama melioratīvā stāvokļa pasliktināšanās objektam pieguļošajās platībās.
- Jāparedz virszemes noteces uztveršanas, savākšanas un novadīšanas no būvobjektiem tehniskais risinājums.
- Jāpiesaista meliorācijas sistēmu projektēšanas speciālists detālplānojuma izstrādei.
- Plānojot būvniecību meliorētā zemē, jāizņem tehniskie noteikumi ZMNĪ.

Lai nodrošinātu iepriekšminēto, ievērojami sekojoši normatīvie akti:

- 2010. gada 14. janvārī pieņemtais **Meliorācijas likums** ;
- LR MK 16.09.2014. noteikumi Nr.550 „**Hidrotehnisko un meliorācijas būvju būvnoteikumi**”;
- 2015.gada 30. jūnija MK noteikumi Nr.329 „**Par Latvijas būvnormatīvu LBN 224-15 „Meliorācijas sistēmas un hidrotehniskās būves”**”.

Meliorācijas sistēmu izbūves tehniskos risinājumus saskaņot Zemgales reģiona meliorācijas nodaļā.

Vadītāja

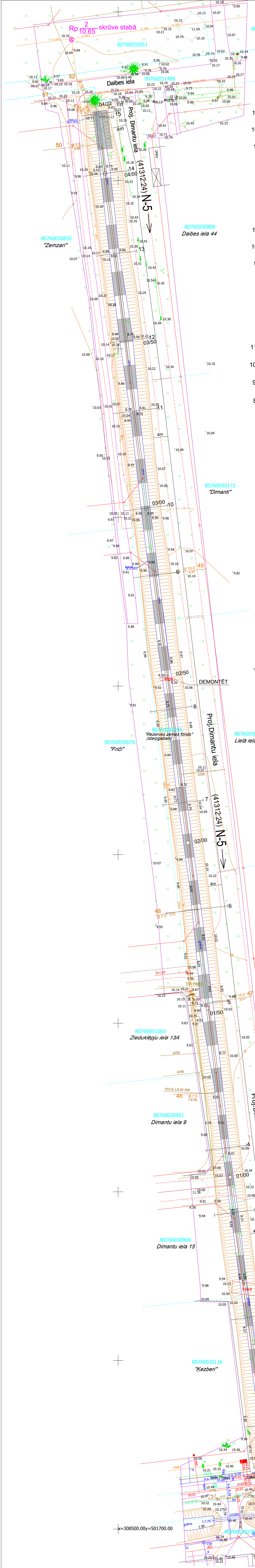
Ilze Bergmane

ŠIS DOKUMENTS IR ELEKTRONISKI PARAKSTĪTS AR DROŠU ELEKTRONISKO PARAKSTU UN SATUR LAIKA ZĪMOGU

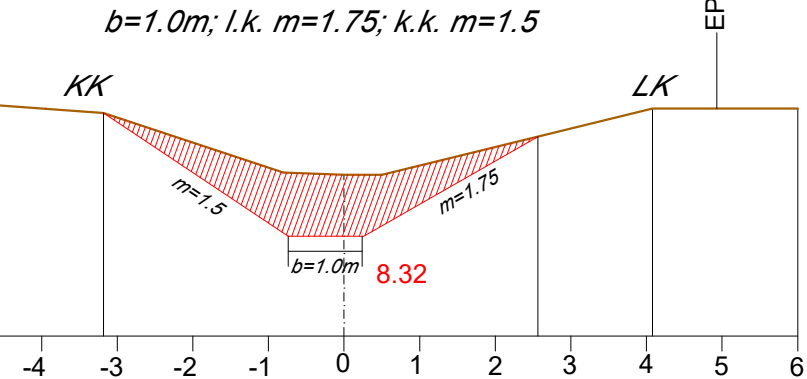
EKSPLUATĒJOŠO ORGANIZĀCIJU APLIECINĀJUMS PAR PLĀŅĀ  
UZRĀDĪTO KOMUNIKĀCIJU ATBILSTĪBU ŠO ORGANIZĀCIJU ARHĪVU MATERIĀLIEM

ORGANIZĀCIJA	KOMUNIKĀCIJA	PARAKSTS	DATUMS	UZVĀRDS	PIEZĪMES
AS "LATVIJAS GĀZE"	gāzes vads	PARAKSTS	09.01.2014	G. Graudiņš	
SIA "LATTELECOM"	sakaru kabeļi	PARAKSTS	09.01.2014	A. Bebris	Nr. 2212/28
SIA "Latvijas Mobilais Telefons"	sakaru kabeļi	PARAKSTS	14.01.2014	E. Rubins	
AS "SADALES TĪKLS"	elektrokabeļi	PARAKSTS	16.01.2014	A. Kānbergs	
AS "LATVENERĢO"	sakaru kabeļi	PARAKSTS	08.01.2014	H. Pavāre	Nr. 26
AS "Mārupes komunālie pakalpojumi"	pazemes komunikācijas	PARAKSTS	13.01.2014	J. Ivanovs	
VSIJA "ZIN nekustamā īpašumi"	drenāža	PARAKSTS	14.01.2014	I. Lagzdīņš	
VAS "LATVIJAS VALSTS RADIO UN TELEVIZIJAS CENTRS"	sakaru kabeļi	PARAKSTS	09.01.2014	M. Zvanītājs	
Mārupes novada domes elektronizēti	elektrokabeļi	PARAKSTS	14.01.2014	N. Kārkliņš	
"Valsts Zemes Dienests"	kadastrs	PARAKSTS	27.01.2014	R. Leišovnika	326989.EDOC

Objekta izvietojuma shēma

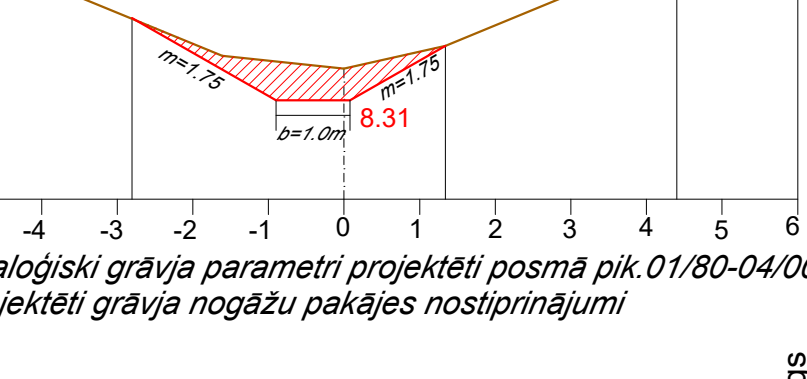


15. ŠĶĒRSPROFILS N-5 pik. 04/19  
M 1:100  
b=1.0m; l.k. m=1.75; k.k. m=1.5



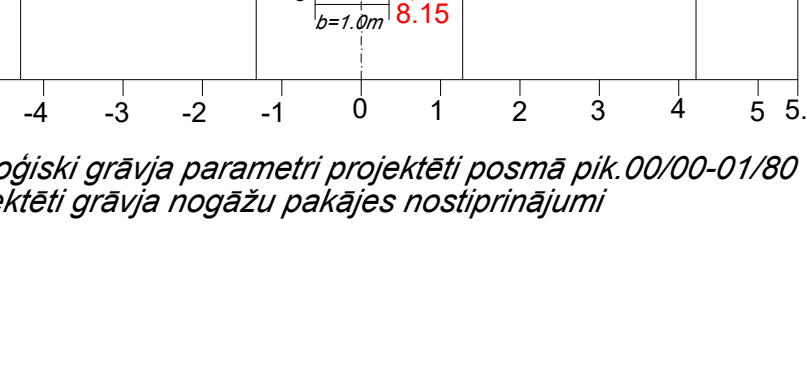
-analogiski grāvja parametri projektēti posmā pik. 04/00-04/22  
-posmā pik. 04/00-04/22 projektēti grāvja nogāžu nostiprinājumi un nogāžu pakājes nostiprinājumi

14. ŠĶĒRSPROFILS N-5 pik. 04/00  
M 1:100  
b=1.0; m=1.75



-analogiski grāvja parametri projektēti posmā pik. 01/80-04/00  
-projektēti grāvja nogāžu pakājes nostiprinājumi

2. ŠĶĒRSPROFILS N-5 pik. 00/58  
M 1:100  
b=1.0m; m=2.0



-analogiski grāvja parametri projektēti posmā pik. 00/00-01/80  
-projektēti grāvja nogāžu pakājes nostiprinājumi

**APZĪMĒJUMI**

	grāvja šķērsgriezums, tā Nr.,
	rekonstruējams gāzē, tā Nr.,
	USIK kods, ūdens tecēšanas virziens,
	grāvja ass līnija un piketāža,
	grunts atbērtnes josla, tās platums,
	īpašumu robežas un kadastra Nr.
	pastāvošās drenāžas sist. Nr.,
	koлектора diametrs un iztekas atzīme,
	pagaidu peris, tā Nr.,
	augstuma atzīme BAS.

Saskaņots:  
ar tehniskā projekta pasūtītāju SIA "Baltgale" reģ. Nr.4000 3835 980  
..... 2014.gada  
ar tehniskā projekta pasūtītāju SIA "Medlone" reģ. Nr.4010 3466 822  
..... 2014.gada

Šis tehniskā projekta risinājumi atbilst Latvijas būvnormatīvu, kā arī citu normatīvo aktu prasībām.

Būvprojekta vadītājs: ..... /Z.Zēns/  
Būvprakses sertifikāts Nr.45-109 2014.gada 24.janvāris

PIEZĪMES

- LKS-92 koordinātu sistēma, mēroga koef. 0.9996.
- Baltijas augstumu sistēma.
- Uzņemšana veikta 2013.gada decembrī 1.33 ha platībā.
- Esošās pazemes komunikācijas uzlikta pilnā pēc ekspluatējošo organizāciju datiem un apsektas dabā.
- Zemes vienību robežas ir attēlotas atbilstoši zemes kadastrālās uzņemšanas un vietēja ģeodēziskā tīkla precizitātei un var nesakrist ar situāciju plānā.
- Valsts zemes dienests ir saskaņojis augstas detaļizācijas topogrāfiskās informācijas plānā attēloto zemes vienību un zemes vienību daļu kadastra apzīmējumu un informācijas sistēmas datus.
- Uzņemšanā izmantoti stāvpunktņi:  
GPI x=308574.10, y=501760.30, h=10.17;  
GPI x=308530.95, y=501772.48, h=10.48;  
kas ierīkoti RTK režīmā no LatPos bāzes stacijās:  
OJARS x=309093.593 y=504631.314 h=41.962
- Topogrāfiskie apzīmējumi ir attēloti atbilstoši Ministru kabineta noteikumu Nr.281 1. pielikuma.

Projektēšanas un informācijas volsts uzdevums "MELIORPROJEKTS"		PASŪTĪTĀJS: SIA "Baltgale", SIA "Medlone"	
Būvprojekta reģistrācijas apliecība Nr.008-R Strukturu ielo 14 Rīga, LV-1039			
Valdes pr-tājs	J.KALNIŅŠ 24.01.14.	Koplietošanas ugunsdrošības N-5 (USIK kods 41312:24) posmā no Daibes ielas līdz Vārpu ielai, Mārupes novads.	
Gr.vadītājs	Z.ZĒNS 24.01.14.	TEHNISKAIS PROJEKTS	
Sertif. mērinieks Nr. BC-180	G.VELBERGS 28.12.13.	Stādīj.	Lapas Nr.
Projektēja	D.NETLAUS 21.01.14.	T.P.	1
		PLĀNS	Šifrs: 5205
			Lapu sk. 1
			M 1:500