



MĀRUPES NOVADA LABIEKĀRTOŠANAS PLĀNA IZSTRĀDE

Labiekārtošanas plāns Rīcības plāns

Sanāksme
20.06.2016., plkst.17.00, Mārupe

Labiekārtošanas plāns sastāv no trīs savstarpēji saistītām daļām

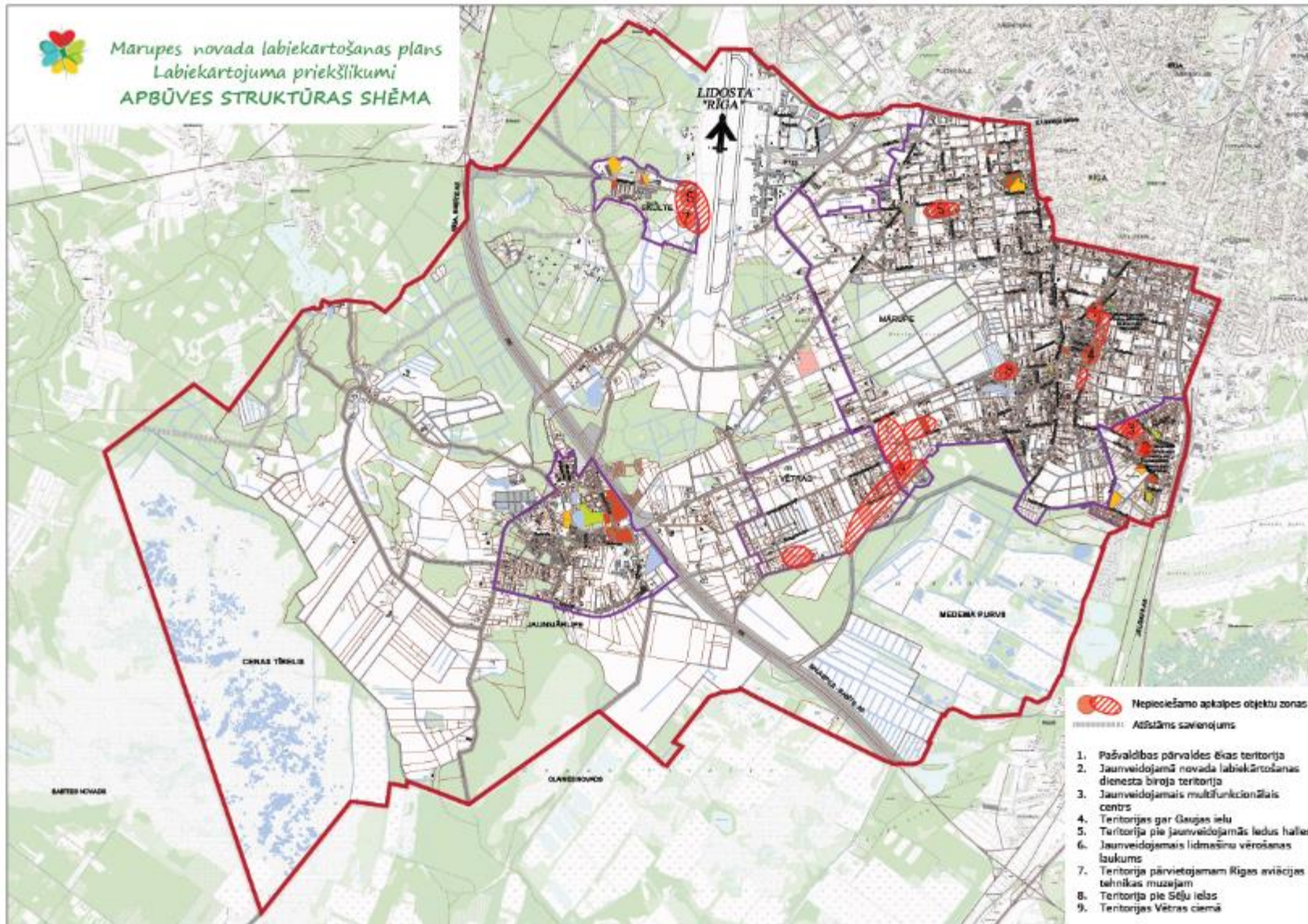
- Esošās situācijas apzināšana, kur apzinātas esošās problēmas un vajadzības
- **Labiekārtošanas plāns, kas sastāv no attīstības plāniem un risinājumu priekšlikumiem**
- **Rīcības plāns**

MĀRUPES NOVADA LABIEKĀRTOŠANAS PLĀNS

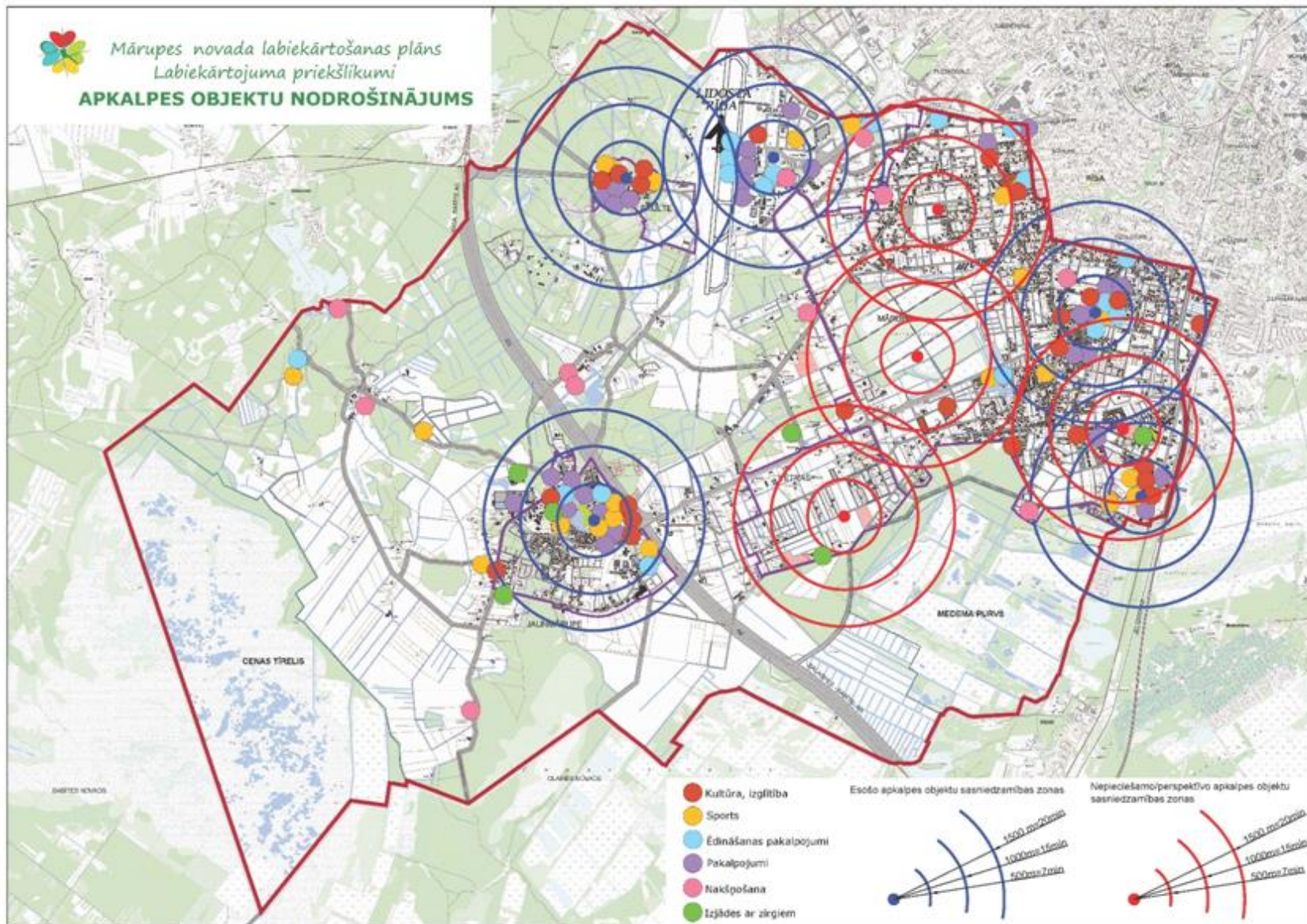
2.daļa LABIEKĀRTOŠANAS PLĀNS



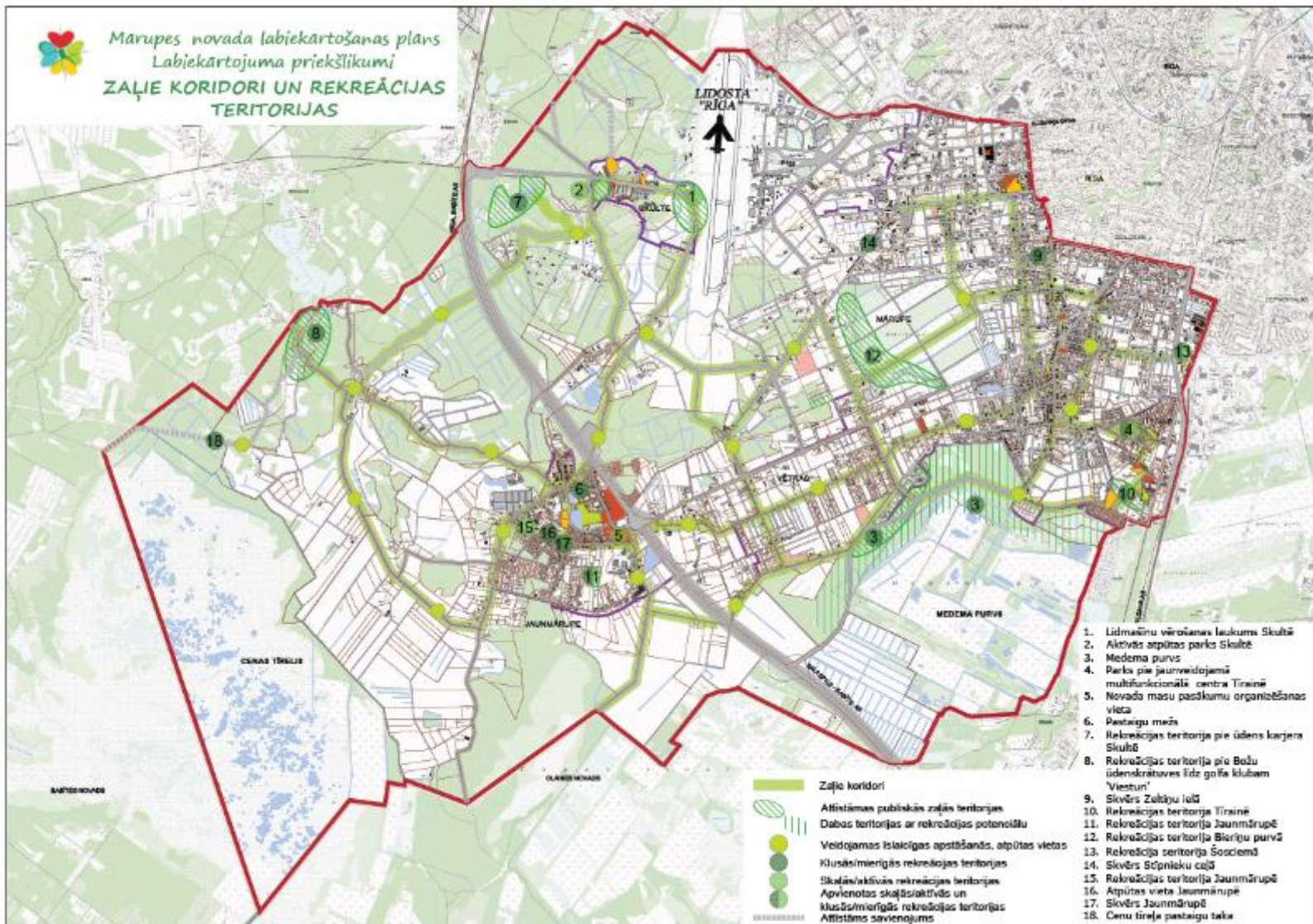
KOMPOZICIONĀLĀ UZBŪVE PAKALPOJUMU CENTRU VEIDOŠANAS KONCEPCIJA MĀRUPES NOVADĀ



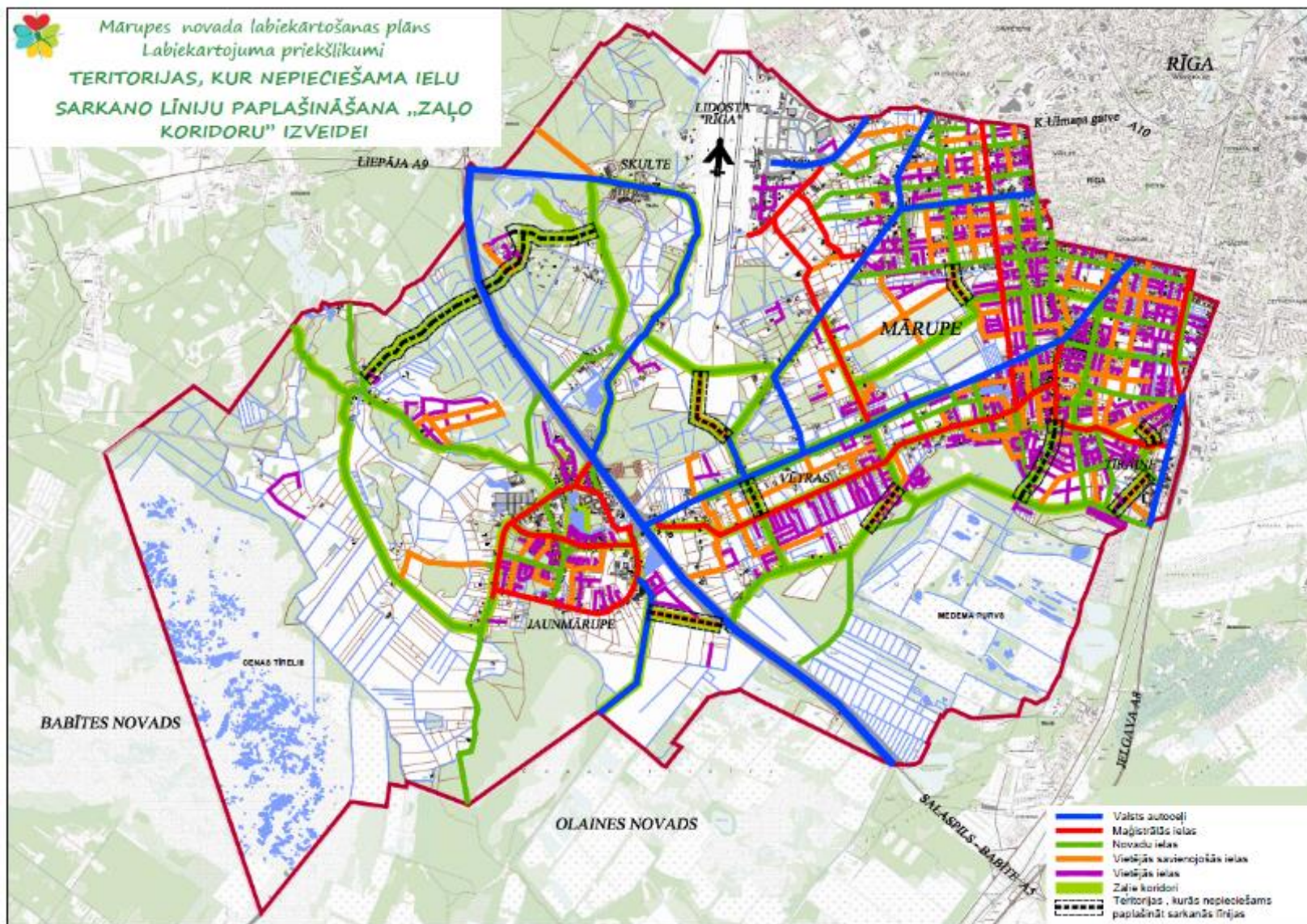
KOMPOZICIONĀLĀ UZBŪVE PAKALPOJUMU CENTRU SASNIEDZAMĪBA



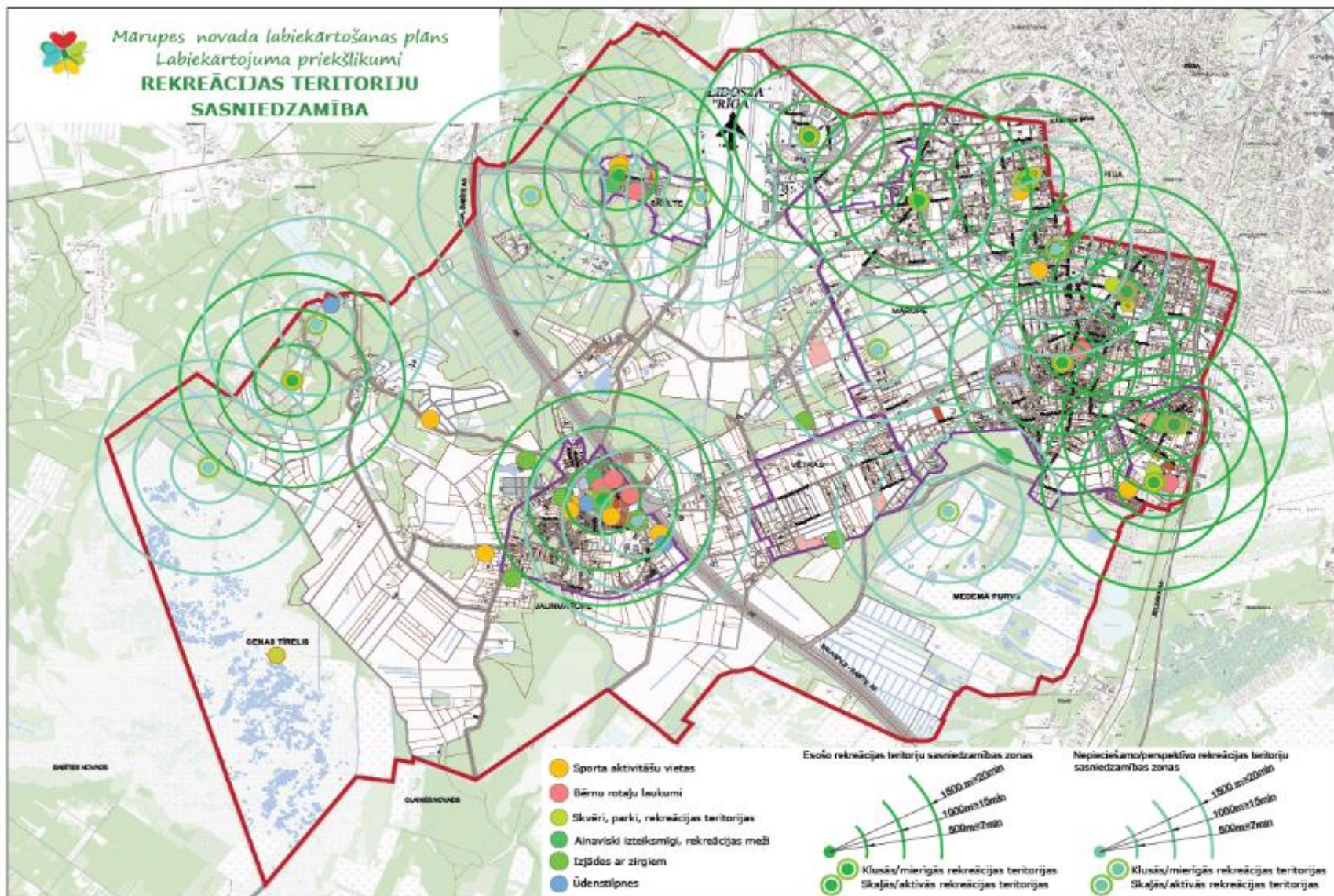
KOMPOZICIONĀLĀ UZBŪVE “ZAĻIE KORIDORI”



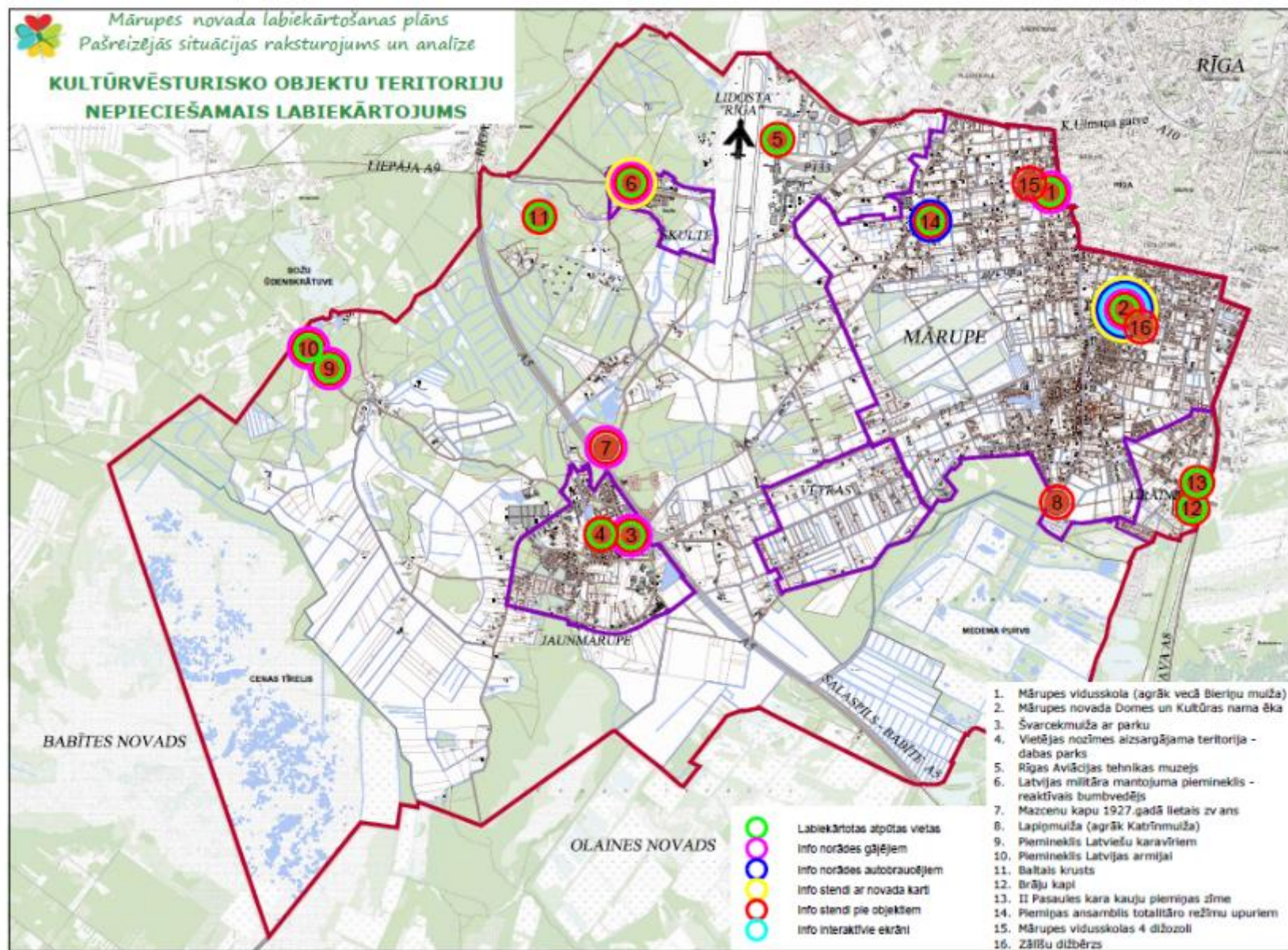
KOMPOZICIONĀLĀ UZBŪVE TERITORIJAS, KUR NEPIECIEŠAMS PAPLAŠINĀT IELU SARKANĀS LĪNIJAS “ZAĻO KORIDORU” IZVEIDEI



KOMPOZICIONĀLĀ UZBŪVE ZAĻO TERITORIJU SASNIEDZAMĪBA



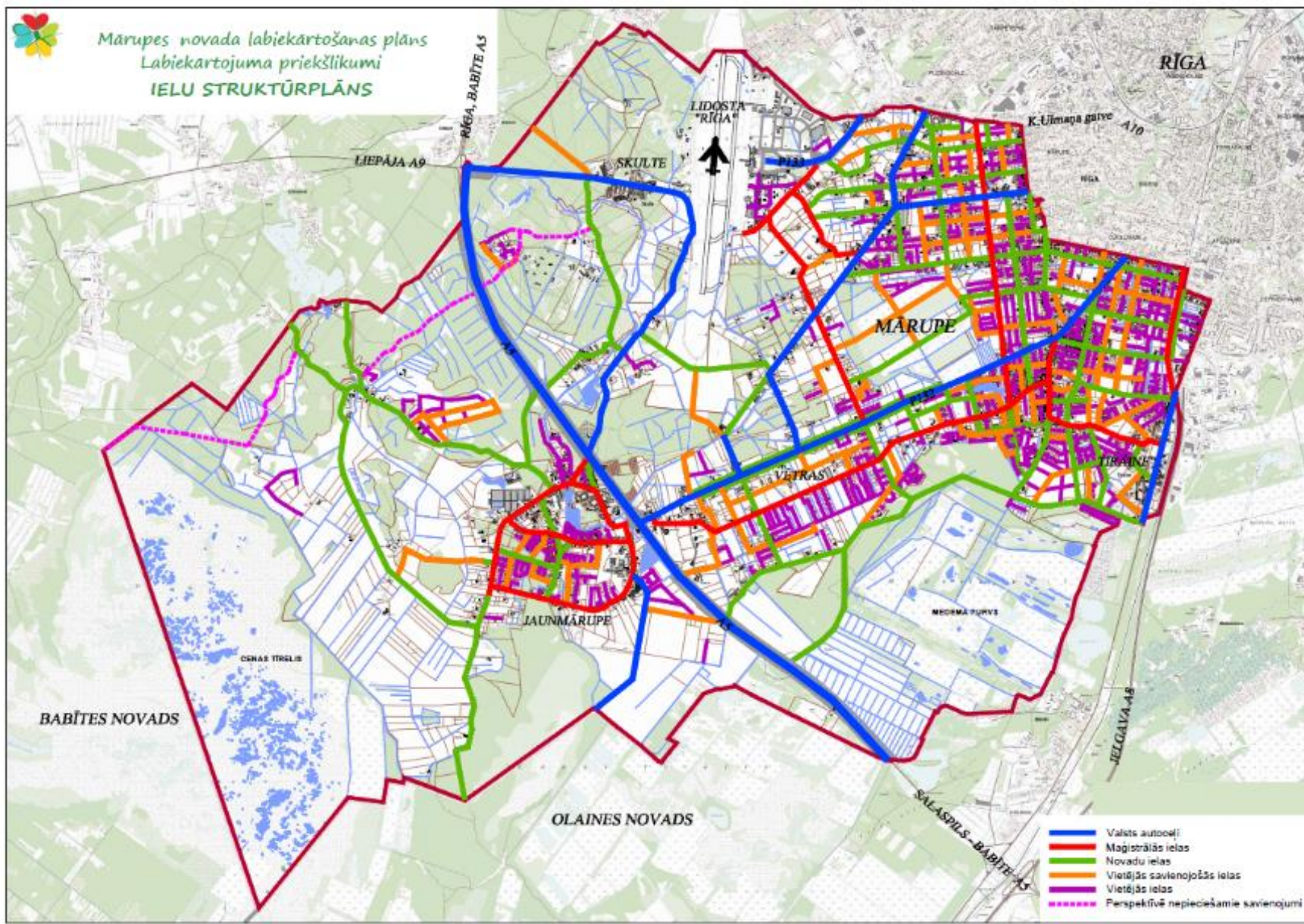
Kultūrvēsturisko objektu teritoriju labiekārtošanas koncepcija



Ielu struktūrplāns. Ielu iedalījums

Nr.	Kategorija	Definīcija/apraksts	Parametri	Aprīkojums
1.	Novada maģistrālās ielas	Savieno dažādus novada reģionus (ciemus), nodrošina visa novada/ciema vai ievērojamu tā daļu apkalpošanu, nodrošina savienojumu ar valsts autoceļu tīklu. Ielām raksturīga augsta satiksmes intensitātes pakāpe	Sarkanās līnijas: 25.00-28.00m Brauktuve: 6.50 - 7.00m Ietve/veloceliņš: 2.50m Nomale: 0.75m *	Gājēju nožogojumi: pielietojami nepieciešamības gadījumā; Ātrumvaļņi: nepielieto; Lietus ūdens atvade: vēlama slēgta tipa ūdens atvade (iespējams iegūt vairāk vietas apstādījumiem) Ietve/veloceliņš: iespējams izvietot abās ielas pusēs Brauktuves segums: asfaltbetons
2.	Novada nozīmes ielas	Savstarpēji savieno novada maģistrālās ielas, nodrošina atsevišķu novada rajonu apkalpošanu	Sarkanās līnijas: 18.00 - 25.00m Brauktuve: 6.00 - 6.50m Ietve/veloceliņš: 2.50m Nomale: 0.75m	Gājēju nožogojumi: pielietojami nepieciešamības gadījumā; Ātrumvaļņi: nepielieto; izņēmuma gadījumā pielieto izceltos krustojumos; Lietus ūdens atvade: vaļēja/slēgta Ietve/veloceliņš: izvietots vienā ielas pusē; Brauktuves segums: asfaltbetons
3.	Vietējās savienojošās ielas	Savstarpēji savieno novada maģistrālās ielas un novada nozīmes ielas, nodrošina vairāku kvartālu apkalpošanu	Sarkanās līnijas: 12.00 – 18.00m Brauktuve: 5.50m Ietve: 2.00m Veloceliņš: 2.50m (pielieto izņēmuma gadījumā) Nomale: 0.75m	Gājēju nožogojumi: pielietojami īpaši bīstamās vietās; Ātrumvaļņi: pielieto; Lietus ūdens atvade: vaļēja Ietve: izvietots vienā ielas pusē tieši pie brauktuves (atdalot ar augsto ceļa apmali) Brauktuves segums: betona bruģakmens, asfaltbetons
4.	Vietējās ielas	Pārējās ielas ar lokālu nozīmi	Sarkanās līnijas: 12.00m Brauktuve: 5.50m Ietve/veloceliņš: 2.00m Veloceliņš: 2.50m (pielieto izņēmuma gadījumā) Nomale: 0.75m	Gājēju nožogojumi: pielietojami īpaši bīstamās vietās; Ātrumvaļņi: pielieto; Lietus ūdens atvade: vaļēja Ietve: izvietots vienā ielas pusē tieši pie brauktuves (atdalot ar augsto ceļa apmali) Brauktuves segums: betona grants, šķembas, bruģakmens, asfaltbetons

Ielu struktūrplāns

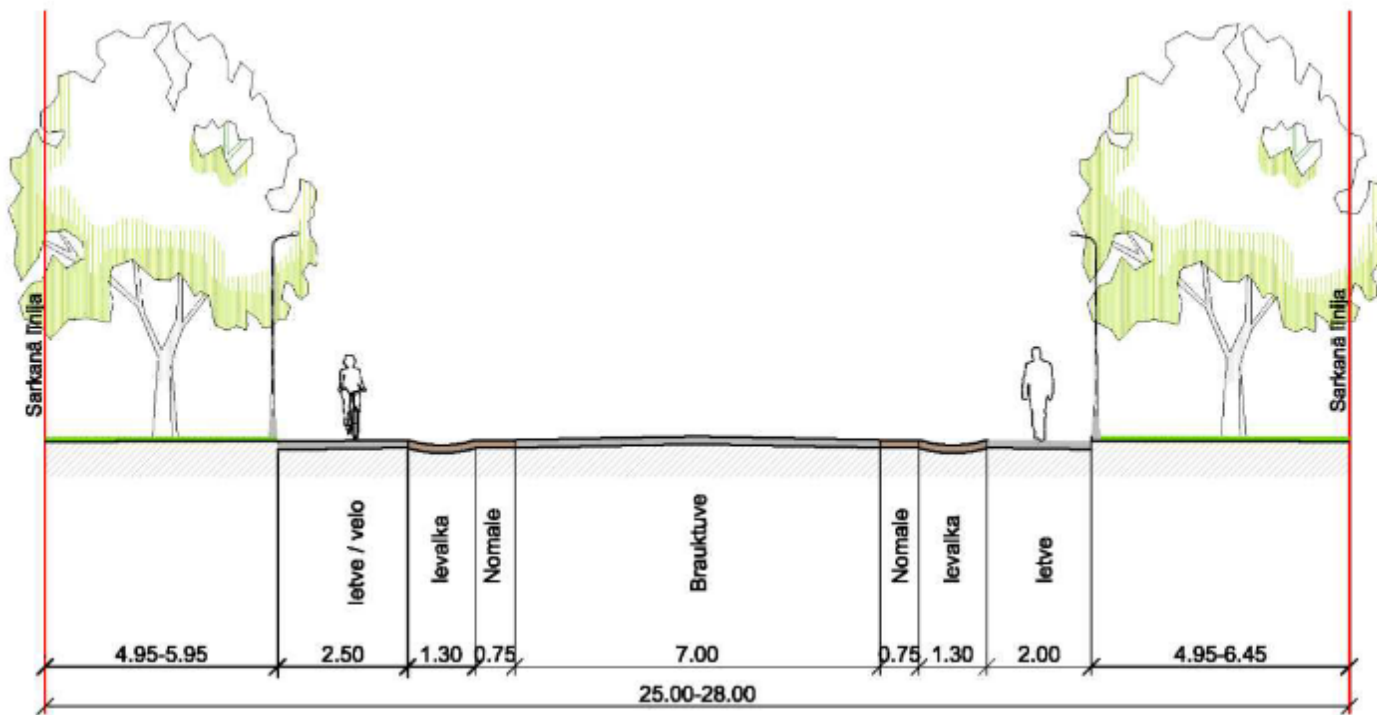


Maģistrālās ielas

- Dzirnieku iela
- C-13 Stīpnieku ceļš - Dzirnieki
- Bašēnu ceļš
- C-16 Noras – Dumpji - Rutki
- Lielā iela 9 (K.Ulmaņa gatve – Rožu iela
- Mārupītes gatve (Daugavas iela – Vecozolu iela
- Rožu iela
- Vecozolu iela
- Dzelzceļa iela
- Vecais Mārupes ceļš
- Mazcenu aleja
- Loka ceļš
- Ozolu iela
- Ziedkalnu iela
- Čiekuru iela

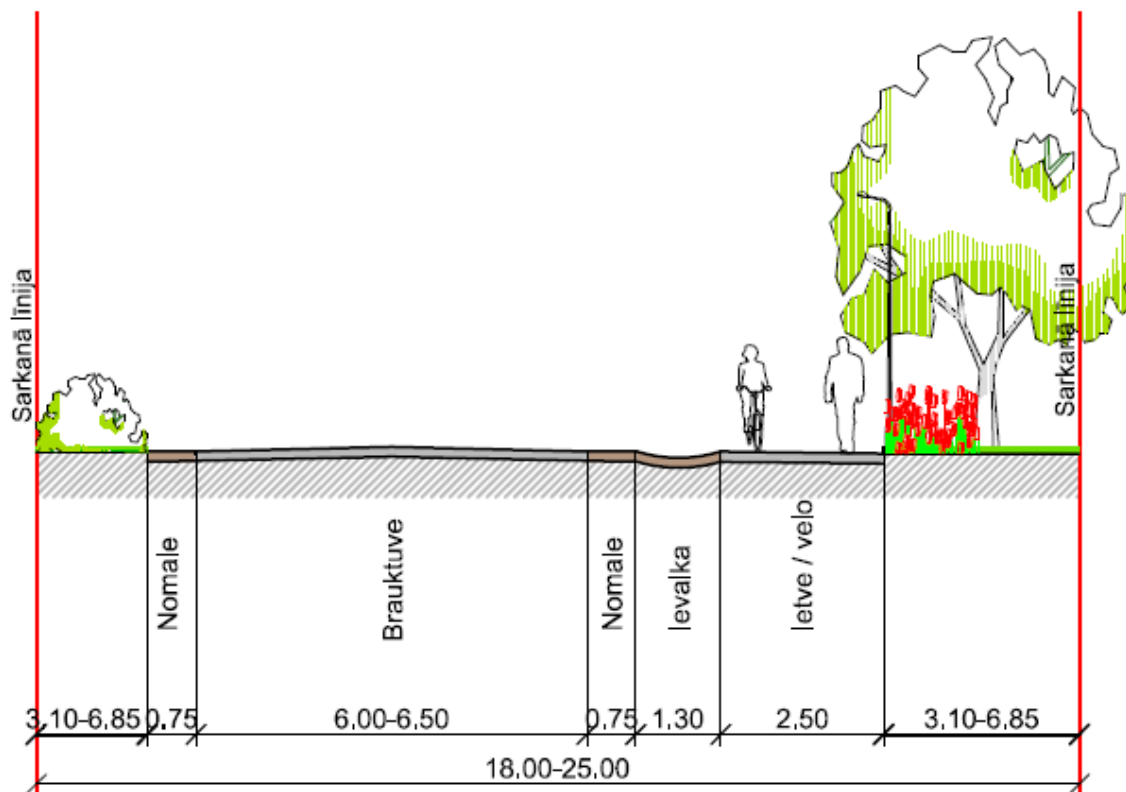
Māģistrālā iela

Maģistrālo ielu tips



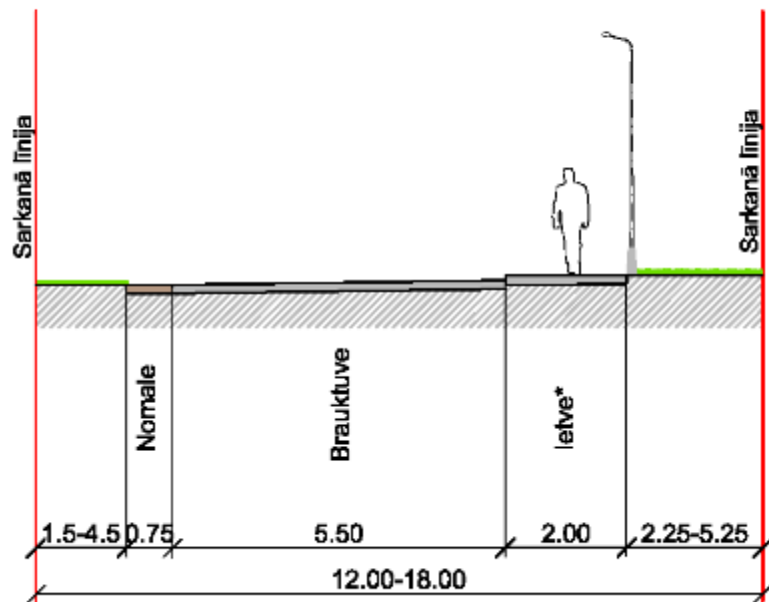
Novada iela

Novada ielu tips



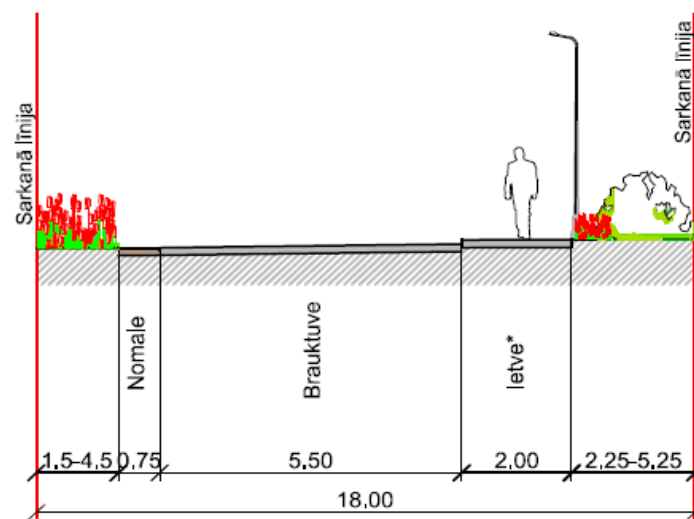
Vietējā savienojošā iela

Vietējo savienojošo ielu tips



* Izņēmuma gadījumā ietve/veloceļš 2.50m

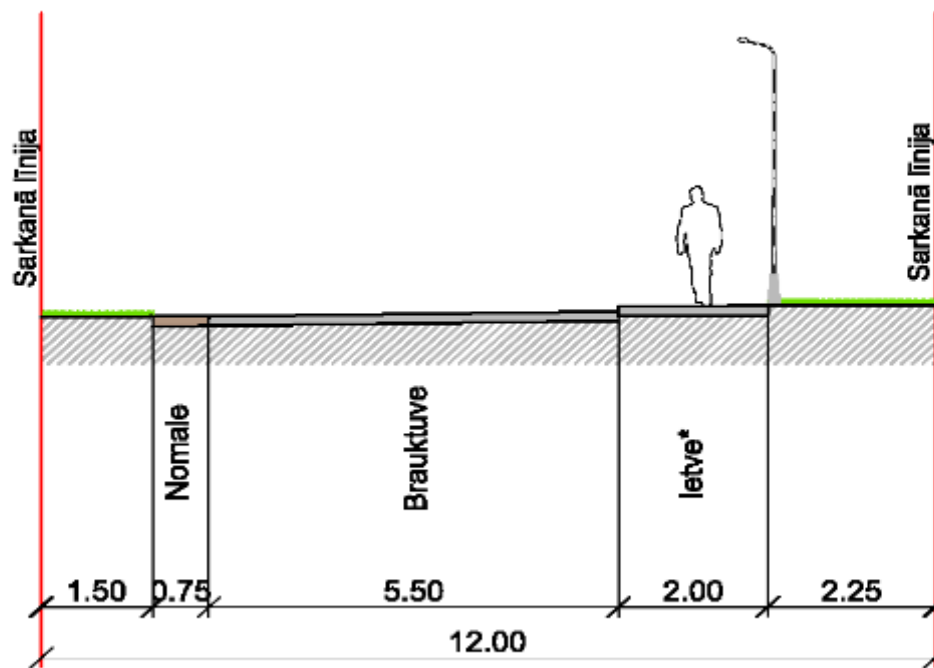
Vietējo savienojošo ielu tips



* Izņēmuma gadījumā ietve/veloceļš 2.50m

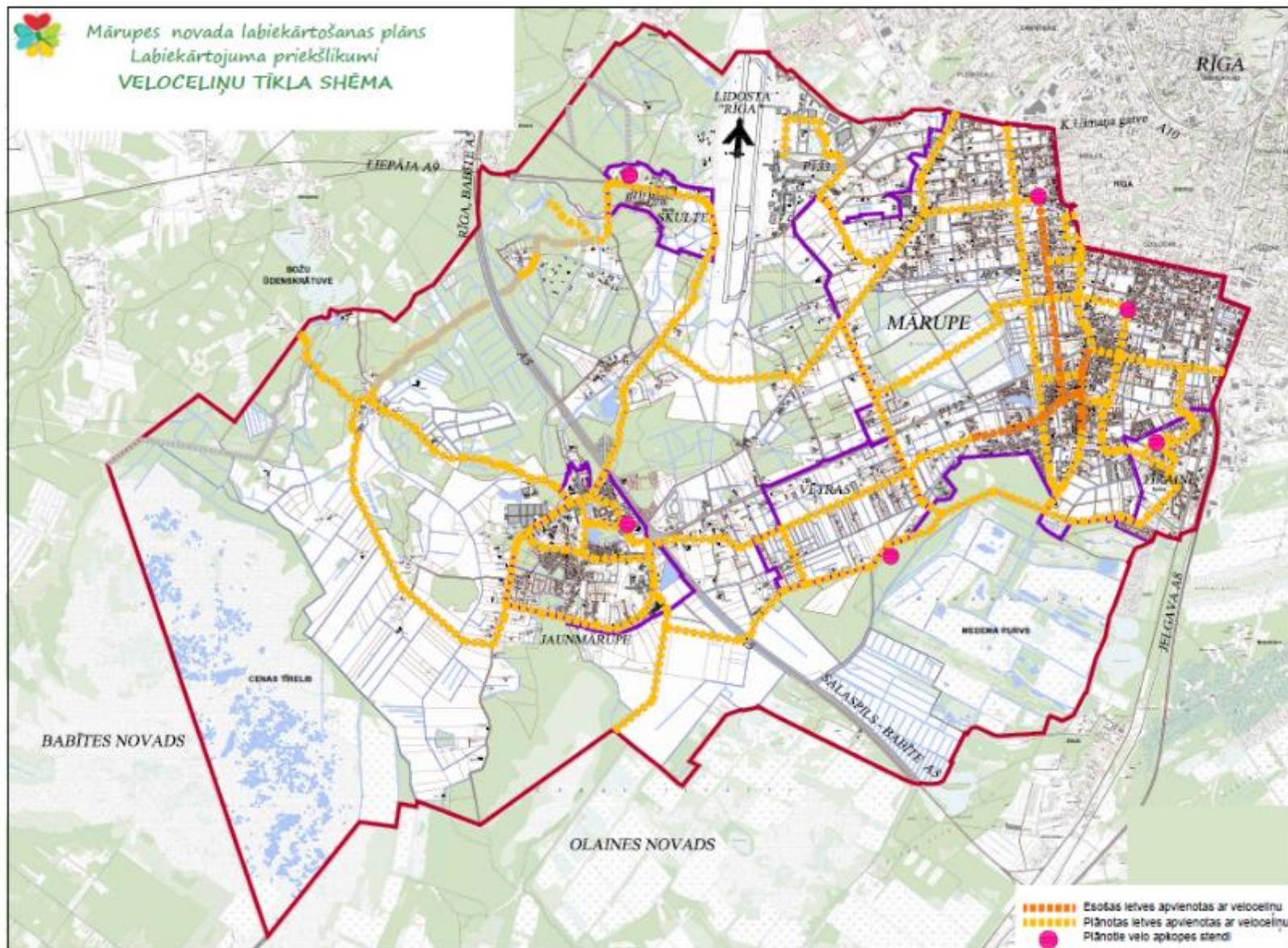
Vietējā iela

Vietējo ielu tips



* Iznēmuma gadījumā ietve/veloceļš 2.50m

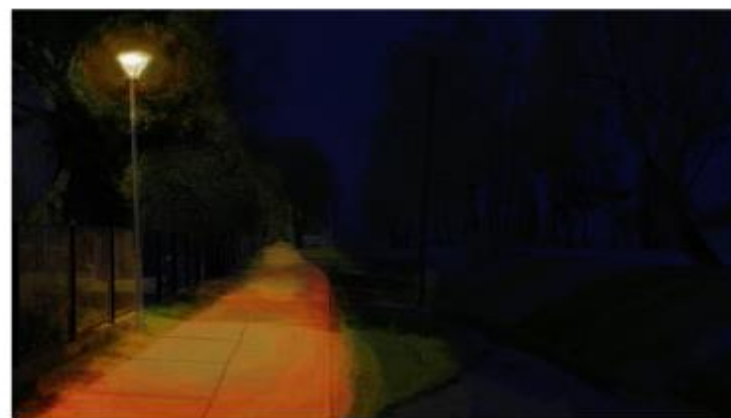
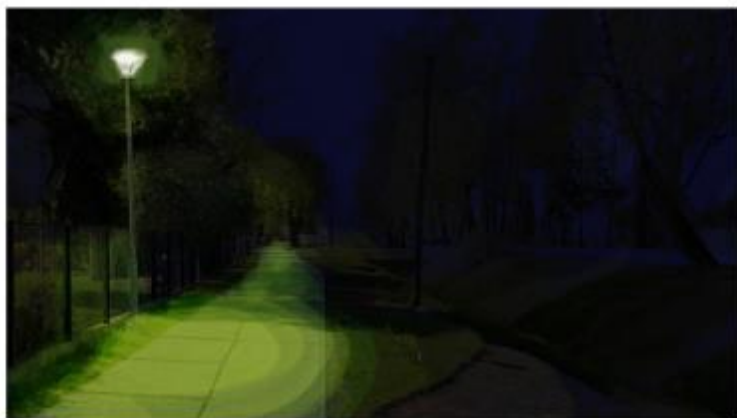
Veloceliņu shēma



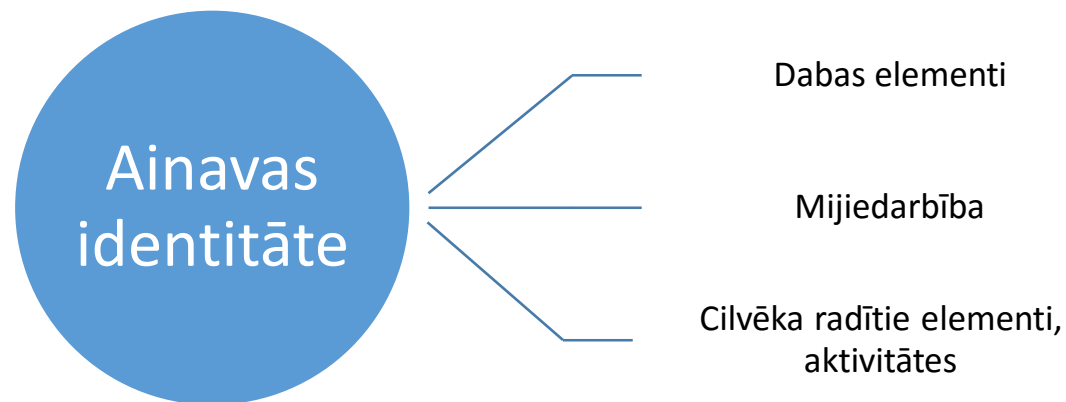
Vadlīnijas ielu apgaismojuma izveidei

- Maģistrālo un novada nozīmes ielu apgaismojuma nodrošināšanai izmantot 4000K gaismas krāsas temperatūra un dzīvojamo teritoriju izgaismošanai izmantot 3000K temperatūru;
- Ielu apgaismojumos pielietot gaismas intensitātes maiņas (dimēšanas) iespējas, kas nodrošina energoresursu ekonomiju,
- gaismekļu montāžas leņķi paredzēt 0 līdz 5 grādu robežās, lai novērstu gaismas piesārņojuma iespējamību,
- Ielu ar zemu transporta intensitāti un gājēju celiņu apgaismojumam vēlams izmantot LED apgaismojuma sistēmas risinājumus ar kustības devēju izmantošanu
- Ciemu centros, pie publiskiem objektiem un publiskās ārtelpās vēlams izmantot interaktīvas LED apgaismojuma sistēmas, kas rosinās iedzīvotājus piedalīties vides dizaina veidošanā
- Ielu apgaismojumam vēlams pielietot īpaši Mārupes novadam izveidotus apgaismes stabus un gaismekļus, kuru dizainā pielietojamas vides dizaina vadlīnijas.

Vadlīnijas ielu apgaismojuma izveidei



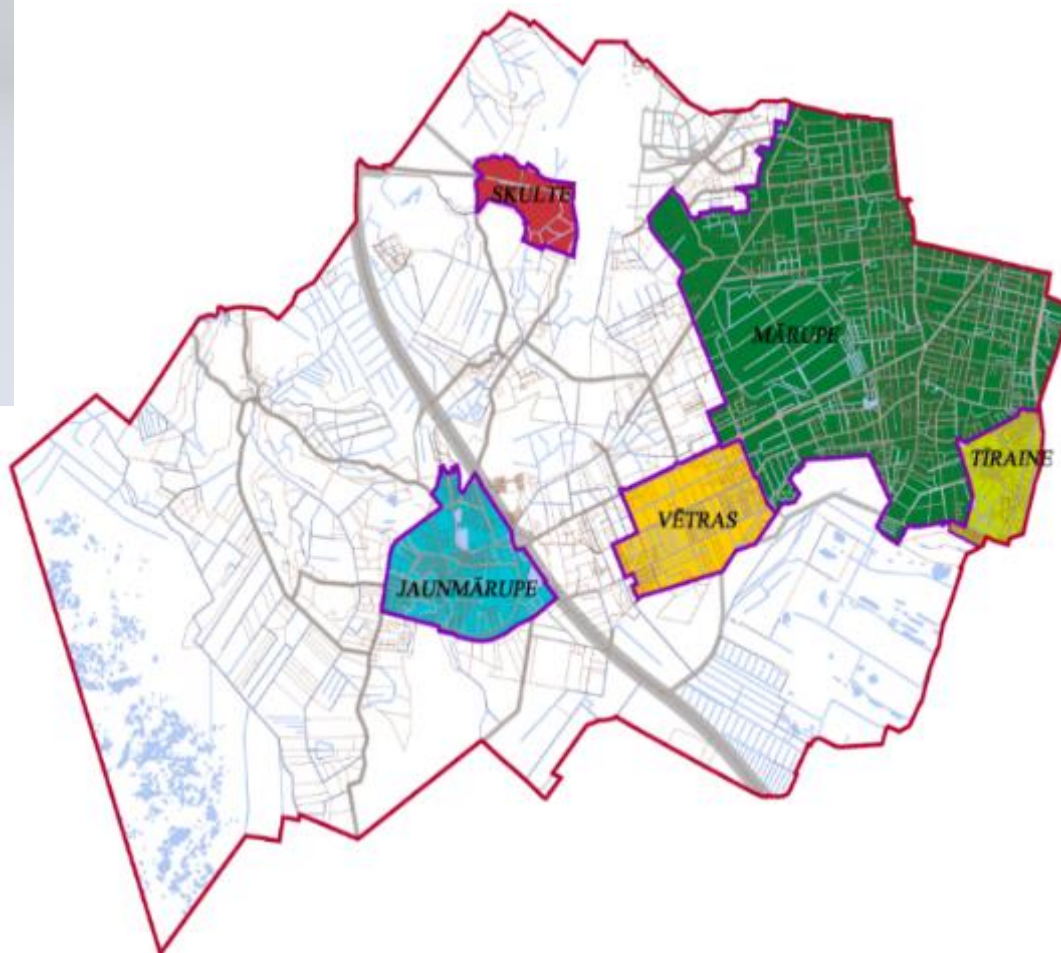
VIDES DIZAINA KONCEPCIJA



VIDES DIZAINA KONCEPCIJA

- Vides dizaina elementu piedāvātajiem risinājumiem ir rekomendējošs raksturs. Konkrēti risinājumi ir izstrādājami atbilstoši situācijas estētiskajām prasībām un tehnoloģiskajām iespējām.
- Pielietojot vienkāršu, askētisku vides dizaina elementu formu, kas papildināma ar katram ciemam raksturīgu krāsu akcentu, tiks radīts vienots vides dizaina raksturu visā novadā un vienlaikus tiks radīta iespēja akcentēt katru ciemu.
- Mārupes novada grafiskās zīmes katras krāsas pielietojums ir identificējams ar konkrētu ciemu:

Mārupes novada grafiskās zīmes katras krāsas pielietojums ir identificējams ar konkrētu ciemu



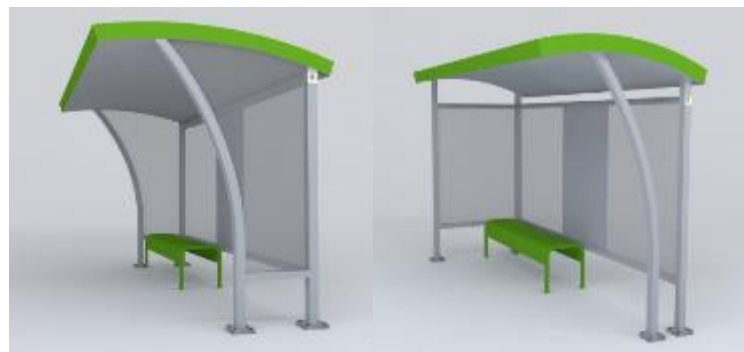
Vides dizains pielietojot augus



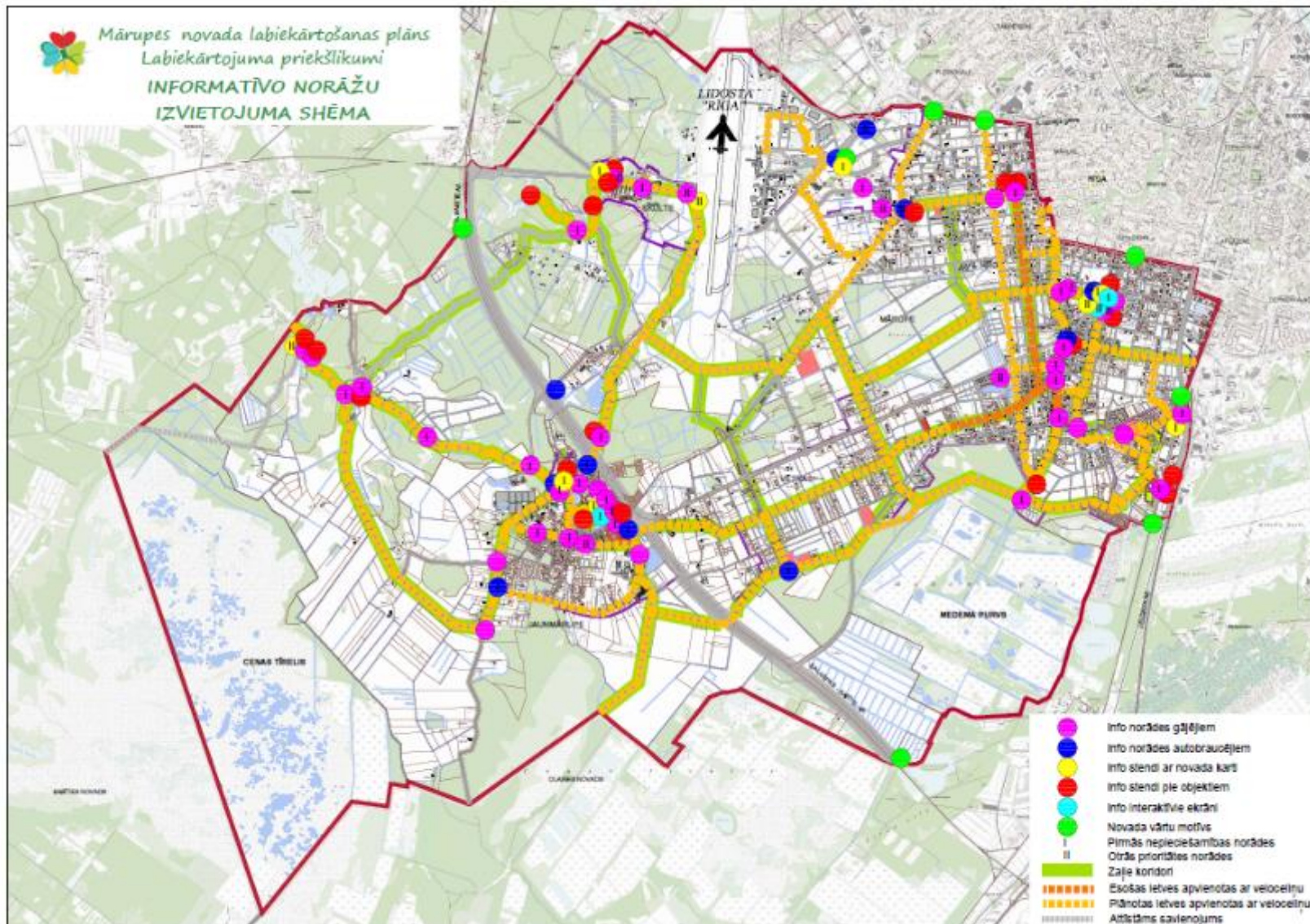
Ārtelpas dizaina elementi



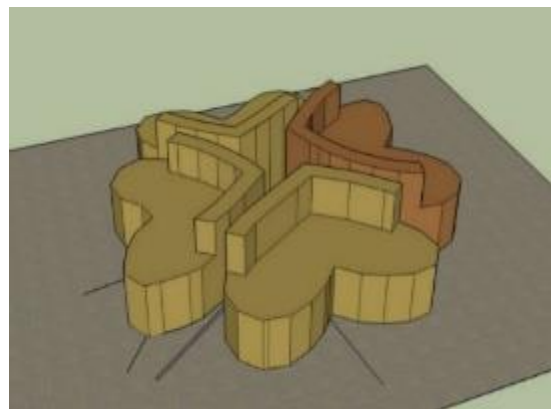
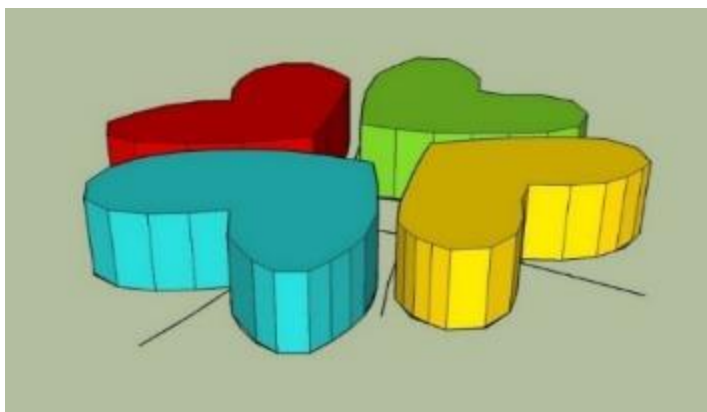
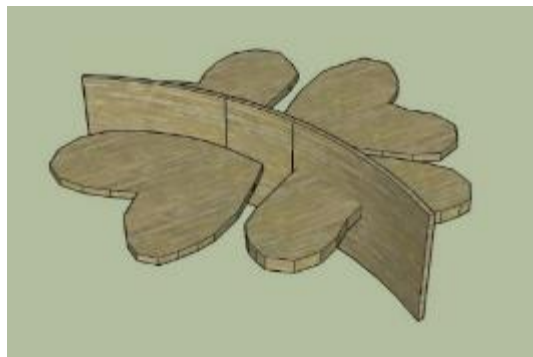
Ārtelpas dizaina elementi



Norāžu zīmju izvietojuma shēma



Ārtelpas elementu dizains



Ārtelpas elementu dizains



Klusās un skaļās rekreācijas teritorijas

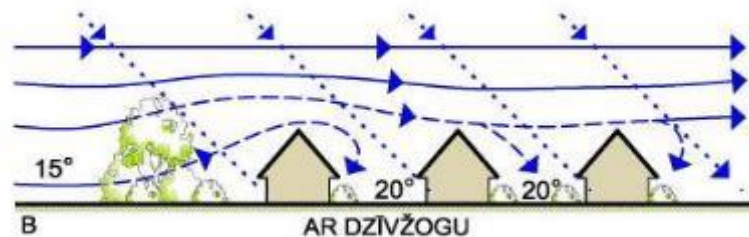
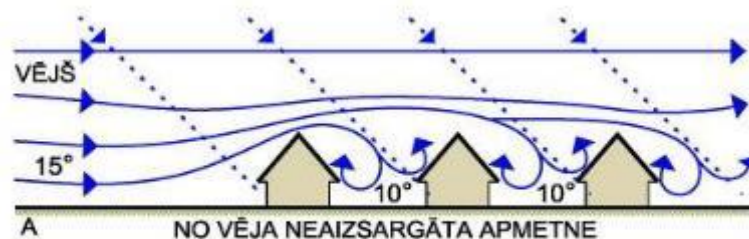


Klusās un skaļās rekreācijas teritorijas



Apstādījumu plānošana pa veidiem un mērķgrupām

- Savrupmāju teritorijas



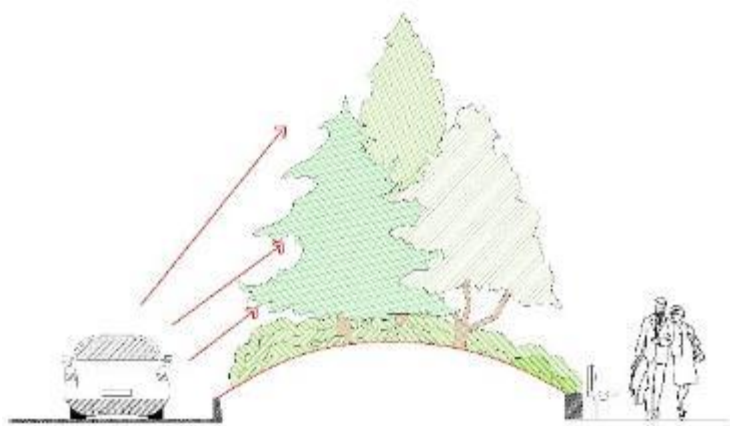
Apstādījumu plānošana pa veidiem un mērķgrupām

- Daudzdzīvokļu dzīvojamās teritorijas



Apstādījumu plānošana pa veidiem un mērķgrupām

- Publiskās apbūves teritorijas



Apstādījumu plānošana pa veidiem un mērķgrupām. Rūpnieciskās apbūves teritorijas



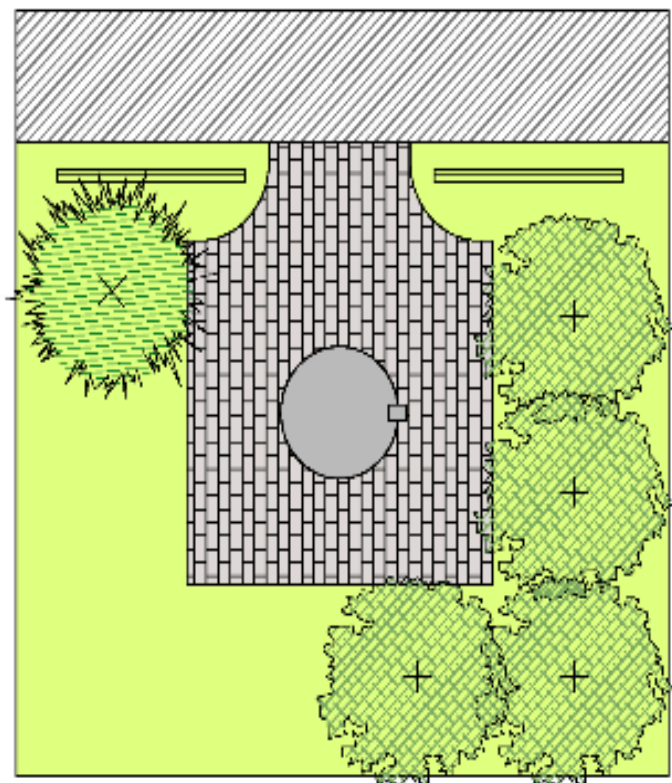
Apstādījumu plānošana pa veidiem un mērķgrupām Tehniskās apbūves teritorijas

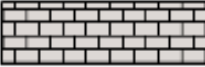




Saimniecisko laukumi izvietojuma un izskata norādījumi

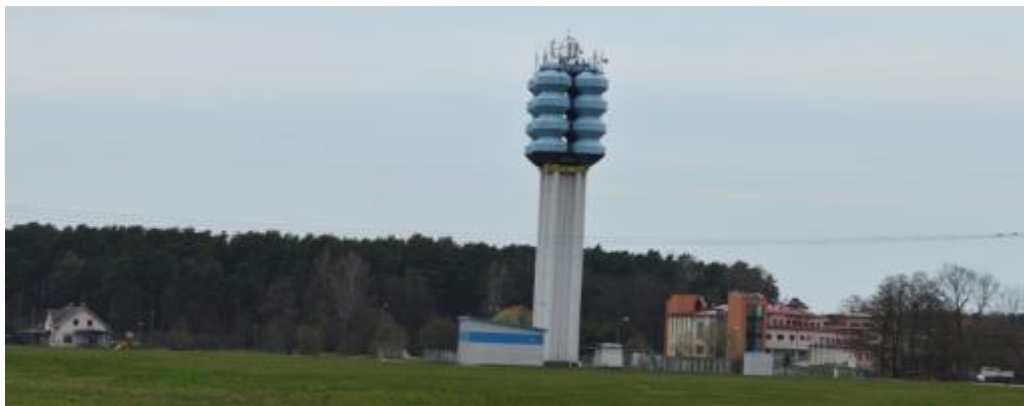


Saimniecisko laukumi izvietojuma un izskata norādījumi. Kanalizācijas sūknētavas



-  Apkalpes zona ar betona bruģakmens segumu
-  Zāliens
-  Dekoratīvi krūmu stādījumi
-  Aizsargbarjeras

Saimniecisko laukumi izvietojuma un izskata norādījumi.



MĀRUPES NOVADA LABIEKĀRTOŠANAS PLĀNS

3.daļa RĪCĪBAS PLĀNS

Ietver Rīcību un investīciju projektu kopumu

2016.-2020.gadam

Sasaiste (I)

Novada vidēja termiņa teritorijas attīstības plānošanas dokuments

Mārupes novada attīstības programmas 2013.-2019.gadam stratēģiskie uzstādījumi:

Ilgtermiņa prioritāte →

Kvalitatīva un harmoniski attīstīta vide iedzīvotājiem, biznesam un atpūtai

Vidēja termiņa prioritātes →

Ģimene, bērni, jaunieši un seniori		Ilgspējīga dzīves vide		Uzņēmējdarbības attīstība		Novada un ciemu sasniedzamība un pieejamība
------------------------------------	--	------------------------	--	---------------------------	--	---

Horizontālā prioritāte →

Procesu vadība un sadarbība

Sasaiste (II)

Mārupes novada teritorijas attīstības Stratēģijas:

- ✿ Mārupes novada Tūrisma attīstības stratēģija 2016.-2020.gadam
- ✿ Mārupes novada pilsētvides mārketinga un komunikāciju stratēģija, II daļa Mārketinga programma

Rīcības plāns (I)

Rīcības plānā ietverts rīcību un investīciju projektu kopums 2016.-2020.gadam, kurā noteiktie pasākumi / aktivitātes balstās uz Mārupes novada:

- ✿ labiekārtošanas plāna esošās situācijas analīzes (kopsavilkums un SVID analīze) – kompozicionālā uzbūve, ceļu tīkls, apgaismojums, līnijbūves, kultūrvēstursikās vērtības, apstādījumi, mazās arhitektūras formas, labiekārtojuma uzturētāju institūcijas;
- ✿ labiekārtošanas plāna priekšlikumiem;
- ✿ kā arī ņemot vērā minētos novada attīstības plānošanas dokumentus

Rīcības plāns (II)

Noteikts:

- ✿ Pasākums / aktivitāte
- ✿ Pasākuma sasniedzamais rezultāts
- ✿ Pasākuma īstenošanai nepieciešamais indikatīvais finansējums (EUR)
- ✿ Iespējamais finanšu avots ((1) pašu līdzekļi, piemēram, aktivitātes, kuras veic administrācijas speciālisti u.c. iestāžu darbinieki; (2) citu finanšu avoti, piemēram, aktivitātes, kuras tiek veiktas par pašvaldības kapitālsabiedrību nopelnītajiem vai piesaistītajiem līdzekļiem, ES fondu, ārvalstu finansējuma un valsts budžeta līdzekļiem)
- ✿ Izpildes termiņš
- ✿ Atbildīgā iestāde vai struktūrvienība par pasākuma īstenošanu (galvenokārt Attīstības nodaļa un Labiekārtošanas dienests)

PASĀKUMS/ AKTIVITĀTE	SASNIEDZAMĀIS REZULTĀTS	ĪSTENOŠANAI NEPIECIEŠAMĀIS INDIKATĪVAIS FINANSĒJUMA APMĒRS (EUR)	IESPĒJAMĀIS FINANŠU AVOTS	IZPILDES TERMIŅŠ	ATBILDĪGĀ IESTĀDE UN STRUKTŪR- VIENĪBA
-------------------------	----------------------------	--	------------------------------	------------------	--

VP1: Ģimene, bērni, jaunieši un seniori

Prioritātes mērķis ir nodrošināt visiem novada iedzīvotājiem kvalitatīvus un daudzpusīgus izglītības, sporta, sociālos, kultūras un citus publiskos pakalpojumus

Uzsākto apkalpes objektu teritoriju attīstības projektu realizēšana (uzsākti izstrādāt tehniskie projekti)	Izveidota un labiekārtota novada būvvaldes un policijas teritorija Mārupē		Pašvaldības	2018.	Mārupes novada administrācija, Attīstības nodaļa, Labiekārtošanas dienests
	Izveidota un labiekārtota novada labiekārtošanas dienesta teritorija Tīrainē		Pašvaldības	2017.	Mārupes novada administrācija, Attīstības nodaļa, Labiekārtošanas dienests
	Izveidots multifunkcionālais centrs Tīrainē, labiekārtota tā apkārtējā teritorija, t.sk. ierīkota parka teritorija	70 000	Pašvaldības	2017.	Attīstības nodaļa
	Izveidots un labiekārtots lidmašīnu vērošanas skatu laukums Skultē	15 000 (tehniskais projekts)	Pašvaldības	2018.	Attīstības nodaļa, Labiekārtošanas dienests

PASĀKUMS/ AKTIVITĀTE	SASNIEDZAMĀIS REZULTĀTS	ĪSTENOŠANAI NEPIECIEŠAMĀIS INDIKATĪVAIS FINANSĒJUMA APMĒRS (EUR)	IESPĒJAMĀIS FINANŠU AVOTS	IZPILDES TERMIŅŠ	ATBILDĪGĀ IESTĀDE UN STRUKTŪR- VIENĪBA
-------------------------	----------------------------	--	------------------------------	------------------	--

VP1: Ģimene, bērni, jaunieši un seniori

Prioritātes mērķis ir nodrošināt visiem novada iedzīvotājiem kvalitatīvus un daudzpusīgus izglītības, sporta, sociālos, kultūras un citus publiskos pakalpojumus

Jaunu apkalpes objektu teritoriju attīstība novada ciemos	Attīstīta teritorija Mārupē gar Gaujas ielu – lineāra centra izveide perspektīvo apkalpes objektu izvietojšanai	Finansējums precizējams, ņemot vērā plānoto pasākumu	Pašvaldības	2016.-2020.	Mārupes novada administrācija
	Attīstīta teritorija Mārupē, gar Kantora ielu – lineāra centra izveide, attīstot apkalpes objektu izvietojšanu	Finansējums precizējams, ņemot vērā plānoto pasākumu	Pašvaldības	2016.-2020.	Mārupes novada administrācija
	Attīstīta teritorija Mārupē pie Sēļu ielas nelielu apkalpes objektu izvietojšanai	Finansējums precizējams, ņemot vērā plānoto pasākumu	Pašvaldības	2016.-2020.	Mārupes novada administrācija
	Izvērtētas (pēc apbūves blīvuma un iedzīvotāju skaita pieauguma) un attīstītas teritorijas jaunu apkalpes izvietojšanai Vētras ciemā	Finansējums precizējams, ņemot vērā plānoto pasākumu	Pašvaldības	2016.-2020.	Mārupes novada administrācija

PASĀKUMS/ AKTIVITĀTE	SASNIEDZAMĀIS REZULTĀTS	ĪSTENOŠANAI NEPIECIEŠAMĀIS INDIKATĪVAIS FINANSĒJUMA APMĒRS (EUR)	IESPĒJAMĀIS FINANŠU AVOTS	IZPILDES TERMIŅŠ	ATBILDĪGĀ IESTĀDE UN STRUKTŪR- VIENĪBA
-------------------------	----------------------------	--	------------------------------	------------------	--

VP2: Ilgtspējīga dzīves vide
RV2.2: Labiekārtošana
 Prioritātes mērķis ir veidot kvalitatīvu dzīves vidi, nodrošinot dabas vides ilgtspēju un sniedzot drošības sajūtu novada iedzīvotājiem

Rekreācijas teritoriju attīstība un labiekārtošana	Ierīkots aktīvās atpūtas parks Skultē	100 000	Pašvaldības, ES fondi	2017.	Labiekārtošanas dienests, Attīstības nodaļa
	Labiekārtota rekreācijas teritorija pie ūdens karjera Skultē un izveidota atpūtas zona	Finansējums precizējams	Pašvaldības	2017.	Labiekārtošanas dienests, Attīstības nodaļa
	Labiekārtota rekreācijas teritorija pie Božu ūdenskrātuves līdz golfa klubam "Viesturi"	Finansējums precizējams	Pašvaldības	2017.	Labiekārtošanas dienests
	Izveidota rekreācijas teritorija Tīrainē, paplašinot esošo sporta aktivitāšu zonu	Finansējums precizējams	Pašvaldības	2017.	Labiekārtošanas dienests, Attīstības nodaļa
	Izveidotas rekreācijas teritorijas Jaunmārupē (<i>skatīt attēlu Zaļie koridori un rekreācijas teritorijas</i>), ja paplašinās apbūves blīvums	Finansējums precizējams	Pašvaldības	2020.	Labiekārtošanas dienests, Attīstības nodaļa
	Izveidota rekreācijas teritorija Bierīņu purvā, saglabājot esošo meža teritoriju	Finansējums precizējams	Pašvaldības	2020.	Labiekārtošanas dienests, Attīstības nodaļa

PASĀKUMS/ AKTIVITĀTE	SASNIEDZAMĀIS REZULTĀTS	ĪSTENOŠANAI NEPIECIEŠAMĀIS INDIKATĪVAIS FINANSĒJUMA APMĒRS (EUR)	IESPĒJAMĀIS FINANŠU AVOTS	IZPILDES TERMIŅŠ	ATBILDĪGĀ IESTĀDE UN STRUKTŪR- VIENĪBA
VP2: Ilgtspējīga dzīves vide RV2.2: Labiekārtošana					
Prioritātes mērķis ir veidot kvalitatīvu dzīves vidi, nodrošinot dabas vides ilgtspēju un sniedzot drošības sajūtu novada iedzīvotājiem					
Rekreācijas teritoriju attīstība un labiekārtošana	Izveidota rekreācijas teritorija Šosciemā	Finansējums precizējams	Pašvaldības	2020.	Labiekārtošanas dienests, Attīstības nodaļa
	Labiekārtota Jaunmārupē teritorija, kur notiek publiskie masu pasākumi	Finansējums precizējams	Pašvaldības	2017.	Labiekārtošanas dienests
Dabas taku izveide un aprīkošana	Medema purva teritorijas labiekārtošana, balstoties uz Medema purva izpēti projektu "Rekreatīvā tūrisma attīstības iespēju izvērtēšana Medema purvā un tam pieguļošajās meža teritorijās" (2015.gads) un tehnisko projektu		Pašvaldības	2017.	Labiekārtošanas dienests, Attīstības nodaļa

PASĀKUMS/ AKTIVITĀTE	SASNIEDZAMĀIS REZULTĀTS	ĪSTENOŠANAI NEPIECIEŠAMĀIS INDIKATĪVAIS FINANSĒJUMA APMĒRS (EUR)	IESPĒJAMĀIS FINANŠU AVOTS	IZPILDES TERMIŅŠ	ATBILDĪGĀ IESTĀDE UN STRUKTŪR- VIENĪBA
VP2: Ilgtspējīga dzīves vide RV2.2: Labiekārtošana Prioritātes mērķis ir veidot kvalitatīvu dzīves vidi, nodrošinot dabas vides ilgtspēju un sniedzot drošības sajūtu novada iedzīvotājiem					
Dabas taku izveide un aprīkošana	Labiekārtota pastaigu taka Jaunmārupē		Pašvaldības	2017.	Labiekārtošanas dienests
	Veikta izpēte par pastaigu takas izveides iespēju Cenu tīrelī, Mārupes novadā un izveidota pastaigu taka.	300 000 kopējā projekta summa	Pašvaldības (15%), ES fondi (85%)	2016.-2018.	Attīstības nodaļa

PASĀKUMS/ AKTIVITĀTE	SASNIEDZAMĀIS REZULTĀTS	ĪSTENOŠANAI NEPIECIEŠAMĀIS INDIKATĪVAIS FINANSĒJUMA APMĒRS (EUR)	IESPĒJAMĀIS FINANŠU AVOTS	IZPILDES TERMIŅŠ	ATBILDĪGĀ IESTĀDE UN STRUKTŪR- VIENĪBA
-------------------------	----------------------------	--	------------------------------	------------------	--

VP2: Ilgtspējīga dzīves vide
RV2.2: Labiekārtošana

Prioritātes mērķis ir veidot kvalitatīvu dzīves vidi, nodrošinot dabas vides ilgtspēju un sniedzot drošības sajūtu novada iedzīvotājiem

Skvēru ierīkošana un aprikošana	Izveidots skvērs Zeltiņu ielā, Mārupē		Pašvaldības	2020.	Labiekārtošanas dienests
	Izveidots skvērs Stīpnieku ceļā, Mārupē		Pašvaldības	2020.	Labiekārtošanas dienests
	Izveidots skvērs Jaunmārupē		Pašvaldības	2020.	Labiekārtošanas dienests
Tūrisma un sabiedrisko objektu norāžu izvietošana	Izgatavotas un izvietotas tūrisma norādes visā novada teritorijā (t.sk. pie sabiedriskām iestādēm) atbilstoši Mārupes novada Tūrisma stratēģijai 2016.-2020.gadam un tehniskam projektam	8 000	Pašvaldības	2016.-2019.	Labiekārtošanas dienests, Attīstības nodaļa
	Uzstādīto norāžu zīmju apsaimniekošana	Finansējums precizējams	Pašvaldības	Pastāvīgi	Labiekārtošanas dienests

PASĀKUMS/ AKTIVITĀTE	SASNIEDZAMĀIS REZULTĀTS	ĪSTENOŠANAI NEPIECIEŠAMĀIS INDIKATĪVAIS FINANSĒJUMA APMĒRS (EUR)	IESPĒJAMĀIS FINANŠU AVOTS	IZPILDES TERMIŅŠ	ATBILDĪGĀ IESTĀDE UN STRUKTŪR- VIENĪBA
VP2: Ilgtspējīga dzīves vide RV2.2: Labiekārtošana Prioritātes mērķis ir veidot kvalitatīvu dzīves vidi, nodrošinot dabas vides ilgtspēju un sniedzot drošības sajūtu novada iedzīvotājiem					
Zaļo koridoru veidošana gar ielām un ceļiem un apsaimniekošana	Izveidoti un labiekārtoti zaļie koridori saskaņā ar Mārupes labiekārtošanas plāna labiekārtojuma priekšlikumu attēlu "Zaļie koridori un rekreācijas teritorijas"	Finansējums precizējams, ņemot vērā plānoto pasākumu	Pašvaldības	2016.-2020.	Labiekārtošanas dienests, Attīstības nodaļa
Novada publisko apstādījumu apsaimniekošana	Izveidota Apstādījumu saglabāšanas komisija	-	Pašvaldība	2017.	Mārupes novada administrācija
	Esošo vērtīgo koku un apstādījuma elementu inventarizācija un apsaimniekošanas plānu izstrāde		Pašvaldība	2016.-2020.	Labiekārtošanas dienests, Dabas aizsardzības pārvalde
Novada ārtelpas elementu dizaina uzlabošana	Izstrādāts vienots Mārupes novada ārtelpas elementu dizains, nosakot vienotas dizaina prasības novada mazās arhitektūras formas elementiem	5000	Pašvaldība	2016.- 2017.	Labiekārtošanas dienests

PASĀKUMS/ AKTIVITĀTE	SASNIEDZAMĀIS REZULTĀTS	ĪSTENOŠANAI NEPIECIEŠAMĀIS INDIKATĪVAIS FINANSĒJUMA APMĒRS (EUR)	IESPĒJAMĀIS FINANŠU AVOTS	IZPILDES TERMIŅŠ	ATBILDĪGĀ IESTĀDE UN STRUKTŪR- VIENĪBA
-------------------------	----------------------------	--	------------------------------	------------------	--

VP4: Novada un ciemu sasniedzamība un pieejamība
RV4.1: Satiksmes drošība un ceļu kvalitātes uzlabošana
 Prioritātes mērķis ir nodrošināt novada un tā ciemu sasniedzamību, uzlabojot satiksmes drošību un attīstot novada sabiedrisko transportu un uzlabojot satiksmi ar Rīgu

Novada autoceļu un ielu pārbūve un attīstība	Veikta pašvaldības ceļu un ielu pārbūve prioritārā secībā saskaņā ar programmu "Ielu un ceļu rekonstrukcija Mārupes novadā 2015. – 2019.gadam"	Finansējums precizējams, ņemot vērā plānoto pasākumu jeb konkrēto projektu	Pašvaldība, ES fondi	2019.	Attīstības nodaļa, Labiekārtošanas dienests
Satiksmes drošības uzlabošana uz intensīvas noslodzes autoceļiem un ielām	Gājēju ceļu izbūve, ielu krustojumu rekonstrukcija, ielu seguma nomaiņa, aizsargbarjeru, apgaismojuma ierīkošana	Finansējums precizējams, ņemot vērā plānoto pasākumu	Pašvaldība, ES fondi	2016.-2019.	Attīstības nodaļa, Labiekārtošanas dienests
Veloceliņu izbūve un labiekārtošana	Izbūvēti veloceliņi novadā saskaņā ar programmu "Ielu un ceļu rekonstrukcija Mārupes novadā 2015. – 2019. gadam"	Finansējums precizējams, ņemot vērā plānoto pasākumu	Pašvaldība, ES fondi	2020.	Attīstības nodaļa, Labiekārtošanas dienests
Ielu un ceļu apgaismojuma modernizācija	Novērtēta esošā apgaismojuma sistēma, veicot apgaismojuma sistēmas energoauditu		Pašvaldība	2016.	Attīstības nodaļa, Labiekārtošanas dienests

PASĀKUMS/ AKTIVITĀTE	SASNIEDZAMĀIS REZULTĀTS	ĪSTENOŠANAI NEPIECIEŠAMĀIS INDIKATĪVAIS FINANSĒJUMA APMĒRS (EUR)	IESPĒJAMĀIS FINANŠU AVOTS	IZPILDES TERMIŅŠ	ATBILDĪGĀ IESTĀDE UN STRUKTŪR- VIENĪBA
<p>HP: Procesu vadība un sadarbība HRV1: Pārvaldes kapacitātes stiprināšana</p> <p>Horizontālās prioritātes mērķis ir novadā veidot efektīvu pārvaldi un sekmēt kvalitatīvu pakalpojumu pieejamību</p>					
Labiekārtošanas dienesta darbinieku kapacitātes paaugstināšana	Nodrošināti nepieciešamie darbinieki novada teritorijas labiekārtošanas darbu veikšanai	-	Pašvaldība	2017.	Mārupes novada administrācija



MĀRUPES NOVADA LABIEKĀRTOŠANAS PLĀNA IZSTRĀDE

Labiekārtošanas priekšlikumi Rīcības plāns

Sanāksme
20.06.2016., plkst.17.00, Mārupe