

# MĀRUPES NOVADA KULTŪRVIDES ATTĪSTĪBAS UN TRADĪCIJU PLĀNS

1.DAĻA. PAŠREIZĒJĀS SITUĀCIJAS RAKSTUROJUMS  
UN ANALĪZE

MĀRUPE, 2016



## MĀRUPES NOVADA KULTŪRVIDES ATTĪSTĪBAS UN TRADĪCIJU PLĀNS

Mārupes novada kultūrvides attīstības un tradīciju plāns (turpmāk – Plāns) ir izstrādāts ar mērķi noteikt Mārupes novada kultūrvides attīstības prioritātes un darbības virzienus, lai sekmētu mērķtiecīgu un loģiski saistītu kultūrvides attīstību un tradīciju īstenošanu novadā.

Stratēģiju izstrādāja SIA „LAT-BEL Consult” ekspertu grupa.

Koncepcijas izstrādes vajadzībām tika izveidota projekta Darba grupa šādā sastāvā:

- Darba grupas vadītāja: Ilze Krēmere, MND Attīstības nodaļas vadītāja
- Darba grupas locekļi:
  - Ira Dūduma, Mārupes kultūras nama direktore;
  - Līna Gobiņa, Mārupes kultūras nama kultūras pasākumu organizatore
  - Līga Kadiģe, Sociālo, izglītības, kultūras un sporta jautājumu komitejas priekšsēdētāja
  - Inta Šalme, Mazcenu bibliotēkas vadītāja
  - Dace Štrodaha, Mārupes Mūzikas un mākslas skolas direktore
- Darba grupas sekretārs: Jolanta Kursiša, MND Attīstības nodaļas vadītājas palīdzē
- Darba grupas locekļi – sabiedrības pārstāvji:
  - Inga Keistere
  - Margarita Aļabjeva-Vaišļa
  - Ilze Bērziņa

Stratēģijas 1.daļa – pašreizējās situācijas raksturojums un analīze – prezentēta apstiprināšanai Mārupes novada Domes Darba grupā 2016.gada 27.jūlijā.

**Stratēģijas izstrādes pasūtītājs:** Mārupes novada Dome.

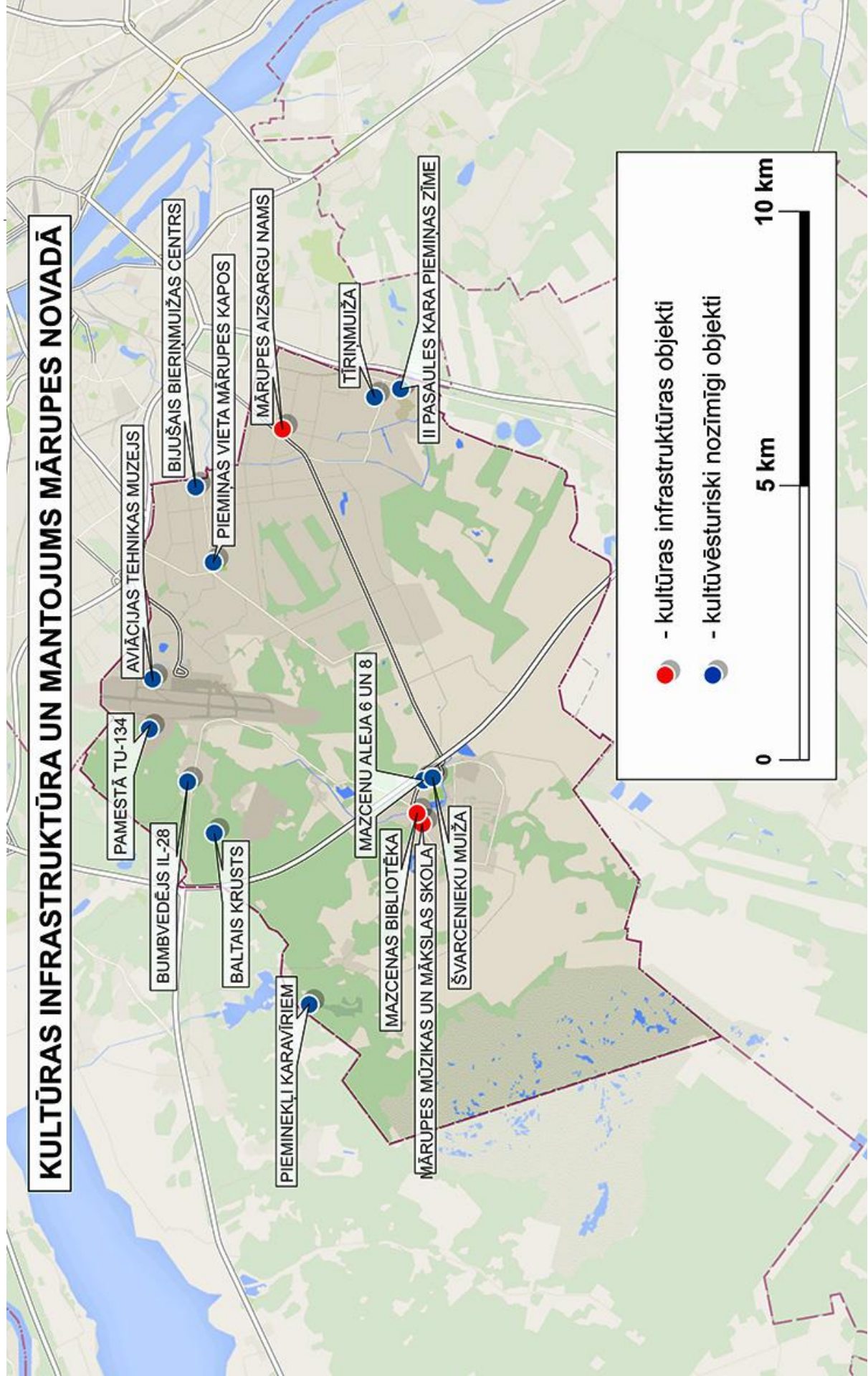
**Stratēģijas I.sējuma izstrādes periods:** 2016.gada maijs – jūlijs.



# Saturs

Kultūras infrastruktūra un pieminekļi Mārupes novadā – pārskata karte.....	4
Saīsinājumi, apzīmējumi un termini.....	5
1. Ievads.....	6
1.1. Darba struktūra .....	6
1.2. Metodoloģija.....	6
2. Globālās tendences, plānošanas konteksts un starptautiskais finansējums.....	8
2.1. Globālās kultūras tendences.....	8
2.2. Plānošanas konteksts .....	10
2.3. Finanšu instrumenti kultūras atbalstam.....	18
3. Novada raksturojums.....	22
3.1. Ģeogrāfiskais novietojums .....	22
3.2. Transporta infrastruktūra .....	22
3.3. Demogrāfiskā situācija .....	23
3.4. Ekonomika un nodarbinātība .....	24
3.5. Kultūras patēriņš .....	24
4. Nozares pārvaldība, finansējums un sabiedrības informēšana.....	26
4.1. Pārvaldības struktūra.....	26
4.2. Lēmējvara .....	26
4.3. Izpildvara un novada kultūras iestādes .....	27
4.4. Mārupes Kultūras nams.....	27
4.5. Mazcenu bibliotēka .....	28
4.6. Mārupes mūzikas un mākslas skola .....	31
4.7. Finansējums .....	33
4.8. Sabiedrības informēšana .....	41
5. Kultūras kolektīvi .....	43
5.1. Kordziedāšana.....	43
5.2. Vokālie ansambļi, popgrupas.....	44
5.3. Orķestri, instrumentālie ansambļi .....	45
5.4. Tautas dejas .....	45
5.5. Modernās dejas .....	46
5.6. Vizuālā māksla.....	46
5.7. Teātris.....	46
6. Notikumi un tradīcijas .....	48
6.1. Tradīcijas definīcija un mērķis.....	48
6.2. Notikumi un tradīcijas Mārupes novadā .....	48
7. Infrastruktūra.....	52
7.1. Pašvaldības pārziņā esošā kultūras infrastruktūra .....	52
7.2. Kultūras iestādes un infrastruktūra kaimiņu pašvaldībās .....	56
8. Kultūras mantojums.....	62
9. SVID analīze.....	70
9.1. Stiprās puses .....	70
9.2. Vājās puses.....	70
9.3. Iespējas .....	71
9.4. Draudi .....	72
Pielikumi	

# KULTŪRAS INFRASTRUKTŪRA UN MANTOJUMS MĀRUPES NOVADĀ





## Saīsinājumi, apzīmējumi un termini

---

<b>CSP</b>	Centrālā statistikas pārvalde
<b>Kultūras nams</b>	Mārupes Kultūras nams
<b>MND</b>	Mārupes novada dome
<b>Plāns</b>	Mārupes novada kultūrvides attīstības un tradīciju plāns
<b>PMLP</b>	Pilsonības un migrācijas lietu pārvalde
<b>SVID</b>	Stipro un vājo pušu, iespēju un draudu analīze
<b>UNESCO</b>	Apvienoto Nāciju Izglītības, zinātnes un kultūras organizācija



# 1. Ievads

---

## 1.1. Darba struktūra

Mārupes novada kultūrvides attīstības un tradīciju plāns (turpmāk – Plāns) sastāv no šādām daļām:

**1.daļa. Esošās situācijas analīze**, kas ietver strukturētus datus par kultūras nozari Mārupes novadā, kā arī analīzi un secinājumus, kas apkopoti SVID tabulā.

**2.daļa. Alternatīvu analīze un stratēģija**, nosakot attīstības prioritātes un mērķus, nepieciešamos rīcības virzienus, kā arī sasniedzamos rezultātus.

**3.daļa. Rīcības plāns**, kas ietver rīcību un investīciju projektu kopumu 5-7 gadu periodam, kā arī šo rīcību un investīciju projektu ietekmi uz pašvaldības budžetu.

Plāna 1.daļa – pašreizējās situācijas raksturojums un analīze – satur šādu informāciju:

- **Globālās tendences un plānošanas konteksts:** kultūras nozares attīstība un tās nozīmes izmaiņas pasaulē un pašvaldību loma kultūras attīstībā. Aktuālie plānošanas dokumenti kultūras nozarē globālā un vietējā līmenī, šo dokumentu ietekme uz kultūras nozari;
- **Novada raksturojums:** būtiskākās Mārupes novada iezīmes, kas ir potenciāli nozīmīgas, plānojot turpmāko kultūras nozares attīstību novadā;
- **Nozares pārvaldība, finansējums un sabiedrības informēšana:** kultūras nozares pārvaldība Mārupes novada Domē, lēmējvara, izpildvara un novada kultūras iestādes, sabiedrības informēšana, finansējuma piešķiršana un finansējuma apjoms kultūras nozarē;
- **Kultūras kolektīvi:** novadā esošie kultūras nozares kolektīvi dalījumā pa mākslas nozarēm, īpaši pievēršoties pašvaldības paspārnē esošajiem kolektīviem un individuāliem māksliniekiem. Kolektīvu lietderības analīze;
- **Notikumi un tradīcijas:** novadā notiekošie kultūras nozares notikumi, īpaši pievēršoties pašvaldības atbalstītajiem notikumiem: pasākumi un tradīcijas, to loma novada dzīvē, attīstības tendences;
- **Infrastruktūra:** pašvaldības pārziņā esošā kultūras infrastruktūra, tās pieejamība un vispārējais tehniskais stāvoklis. Mārupes novada pašvaldības kultūras infrastruktūras salīdzinājums ar kaimiņu pašvaldību infrastruktūru.
- **Kultūras mantojums:** novadā esošais nekustamais kultūras mantojums, tā pašreizējais tehniskais stāvoklis, pielietojums un perspektīvā nozīme.
- **SVID:** novada kultūras nozares stipro, vājo pušu, iespēju un draudu analīze.
- **Pielikumi:** papildus informācija, tajā skaitā aptaujas anketas.

## 1.2. Metodoloģija

Plāns ir izstrādāts, balstoties uz Mārupes novada Domes izvirzītajiem mērķiem novada attīstībai, kas definēti novada plānošanas dokumentos un kādi nosprausti šī Plāna izstrādei.





Atbilstoši izstrādātajai metodoloģijai, pašreizējās situācijas raksturojuma un analīzes izstrādes vajadzībām tika piemērota virkne pētniecisko darbību:

1. **Datu ievākšana un analīze.** No oficiālajiem statistikas avotiem (Centrālā statistikas pārvalde), kā arī Mārupes novada Domes, Mazcenu bibliotēkas, Mārupes Kultūras nama un Mārupes mūzikas un mākslas skolas tika ievākti un apkopoti statistiskie dati u.c. informācija par iestādes darbību, kultūras norisēm, cilvēkresursiem utt.

2. Mārupes novada iedzīvotāju **aptauja** (1.pielikums). Ar nolūku apzināt novada iedzīvotāju viedokli par kultūras nozares nozīmi un norisēm novadā, tika aptaujāti 196 novada iedzīvotāji. Aptaujas anketā bija ietverti 15 jautājumi, kuru mērķis bija izzināt kādus kultūras pasākumus, nodarbību veidus atpazīst iedzīvotāji, un kā iedzīvotāji tos novērtē, kā arī jautājumi par Mārupes novadā esošajām kultūrvēsturiskajām vērtībām un kultūras identitāti.

3. **Kultūras jomas profesionāļu aptauja** (2.pielikums). Veikta ar mērķi apzināt Mārupes novadā strādājošo kultūras nozares profesionāļu viedokli par kultūras norisēm, tradīcijām, kultūras identitāti un vēlamo kultūras nozares attīstību novadā, anketas tika izplatītas 61 kultūras novadā strādājošam darbiniekam, iegūstot 36 aizpildītas anketas.

4. Pašvaldības **budžeta un kultūras nozares budžeta izdevumu analīze**, tai skaitā izstrādājot novada budžeta izdevumu un kultūras nozares izdevumu prognozi laika posmam līdz 2020.gadam.

5. Mārupes novada un tam tuvākajās teritorijās esošo kultūras infrastruktūras objektu atlase un telpiskā analīze.

6. Novada kultūras nozares **stipro un vājo pušu, iespēju un draudu (SVID) analīze.** Pamatojoties uz pašreizējās situācijas izpētes rezultātiem izstrādāta detalizēta analīze, novērtējot stiprās un vājās puses, kā arī pastāvošās iespējas un sagaidāmos draudus pašvaldības kultūras nozares kontekstā, identificējot, kuri faktori, rīcības un norises (stiprās puses un iespējas) var palīdzēt šo nozari attīstīt un kuri faktori, rīcības un norises (vājās puses un draudi) ir šķēršļi, kas jāpārvar, jāmazina to iedarbība vai ar kuriem jārēķinās.

Būtiskākie secinājumi un sākotnējie priekšlikumi tika apkopti katrs nodaļas vai apakšnodaļas noslēgumā kā arī SVID analīzes nodaļā, kas turpmāk projekta gaitā tiks izmantoti par pamatu alternatīvu un stratēģiskās rīcības plāna izstrādē saskaņā ar projektā izvirzītajiem mērķiem.



## 2. Globālās tendences, plānošanas konteksts un starptautiskais finansējums

### 2.1. Globālās kultūras tendences

#### Kultūra strauji mainīgajā pasaulē

Mūsdienas raksturo aizvien straujākas izmaiņas it visā – tehnoloģiju, saziņas, transporta, māksliniecisko izpausmju un pat savstarpējo cilvēcisko kontaktu jomās. Mainās arī jēdziena “kultūra” saturs. Līdz šim kultūra tika uzskatīta par pozitīvu izmaiņu veicinātāju, par cilvēka labāko prāta spēju un radošuma izpausmju veicinātāju. Vienlaikus kultūra bija instruments, kas lielā mērā palīdzēja uzturēt esošo stāvokli, kultūra kalpoja par pamatu, kas cementēja sabiedrību un tās saimniecisko darbību.

Pašlaik notiek nozīmīgas izmaiņas un, kultūrai mainoties, nereti tā nevis apmierina esošās nepieciešamības bet gan rada jaunas nepieciešamības, vienlaikus paturot līdzšinējās nepieciešamības nepiepildītas. Kultūras patērētāji saskaras ar nebijušu kultūras izpausmju daudzveidību, kurā arī tādas izpausmes, kas agrāk tika uzskatītas par antikulturālām (grafiti, saplēsts vai nošķucis apģērbs, rupjības u.c.) kļūst par daļu no kultūras. Taču pat šīs kultūras izpausmes strauji un nepārtraukti mainās.

Tomēr kultūra ne mazākajā mērā nav zaudējusi savu nozīmi. Nav mainījusies arī jauno kultūras izpausmju attīstības vieta – tā joprojām ir Eiropa: pasaules daļa, kurā valstis un to sabiedrības nepārtraukti eksperimentē un izmēģina jaunus attīstības un savstarpējās sadarbības ceļus, pārējām pasaules daļām lielā mērā paliekot vērotāja un iegūtās pieredzes pārņēmēja lomā.<sup>1</sup> Vienlaikus turpinās kultūras lomas izpēti, tajā skaitā tiecoties apzināt gan valsts un pašvaldību lomu, gan arī mērķus kultūras atbalstam.

#### Nozīmīgākās kultūras nozares attīstības tendences

**Zināšanu ekonomika.** Pasaules ekonomika, jo īpaši augstāk attīstītajās valstīs, pāriet uz zināšanu ekonomiku, kurā galvenais attīstības resurss ir nevis dabas resursi vai darbaroku un nostrādāto darba stundu skaits bet gan inovācijas. Zināšanu ekonomikā kultūras nozīme ir nesalīdzināmi augstāka, nekā līdzšinējās ekonomikas sistēmās.

Pāreju uz zināšanu ekonomiku ir kavējusi nesenā pasaules ekonomikas krīze. Tās laikā kultūras finansējuma samazinājums notika ne tikai Latvijā: pat krīzes daudz mazāk skartajās Lielbritānijā un Nīderlandē finansējums kultūras nozarei tika samazināts. Savukārt citās valstīs, piemēram, Singapūrā vai Austrālijā publiskais finansējums kultūrai un radošo industriju atbalstam mērķtiecīgi tika palielināts, pamatojot valsts investīcijas šajās jomās tieši ar pāreju uz zināšanu ekonomiku.

Latvijā kultūras joma kopumā tiek atzīta par nozīmīgu un sabiedrības attieksme par kultūras finansēšanas nepieciešamību ir pozitīva.<sup>2</sup> Vienlaikus krasi samazinātais atbalsts kultūras norisēm nesenās krīzes laikā liecina, ka ne lēmumu pieņēmēji, ne sabiedrība

<sup>1</sup> Izmantotas tēzes no “Zygmunt Bauman. Culture in a Liquid Modern World, 2011.”

<sup>2</sup> DNB Latvijas barometrs nr.81. (02.07.2015.) Kultūra un izklaide. Pieejams: [https://www.dnb.lv/sites/default/files/docs/preses\\_relizes/dnb-latvijas-barometrs-petijums-nr81.pdf](https://www.dnb.lv/sites/default/files/docs/preses_relizes/dnb-latvijas-barometrs-petijums-nr81.pdf)





kopumā pietiekami neapzinās, ka tieši kultūras nozares attīstība ir viens no stūrakmeņiem, lai Latvijā attīstītu uz nākotni vērstu zināšanu ekonomiku.

Ļoti nozīmīgs faktors zināšanu ekonomikas attīstībā ir **viedā specializācija**, katrai vietai (piemēram, pašvaldībai) apzināti izraugoties un attīstot tās jomas, kurās tā var sekmīgāk konkurēt ar citām vietām. Viedo specializāciju lielā ērā nosaka katras vietas kultūras tradīcijas un kultūrvēsturiskās vērtības – jo tās ir spilgtākas un neparastākas, jo precīzāka un unikālāka ir vietas specializācija.

**Digitalizācija.** Pasaulē strauji mainās kultūras patēriņa paradumi, aizvien lielākam cilvēku skaitam aizvien lielākā apmērā baudot kultūru attālināti, ar digitālo mediju starpniecību. Digitālie mediji izkonkurē gan drukātos medijus, gan televīziju un klātienē saziņu, radot jaunas un daudzveidīgas digitālā vidē radītas kultūras vērtības. Digitālajā vidē veidojas, piemēram, kultūras kolektīvi, kuru dalībnieki vienlaikus atrodas dažādās vietās, pat pretējās pasaules malās. Vienlaikus digitālais kultūras uztveres formāts var savstarpēji atsvešināt līdzcilvēkus, jo katrs cilvēks individuāli izvēlas un bauda sev interesējošo kultūru, zināmā mērā ieejot katrs savā realitātē.

**Globalizācija.** Pateicoties interneta un mobilo sakaru attīstībai, kā arī brīvai kapitāla plūsmai, atvieglojot valstu robežu šķērsošanu aizvien intensīvāka kļūst dažādu kultūru mijiedarbība, šādi radot jaunas un nebijušas kultūras izpausmes. Vienlaikus šī tendence noved pie vietu un dažādu tautu savdabības nonivelēšanās, jo paši iedzīvotāji daudzviet izvēlas ieviest vienus un tos pašus uzlabojumus un pārveidojumus, vienotus kultūras standartus veido pārnacionāli komercikultūras zīmoli un produkti.

**Demogrāfiskās un apdzīvotuma struktūras izmaiņas.** Valstis ar augsti attīstītu ekonomiku kopumā raksturo zema dzimstība un sabiedrības novecošana. Vienlaikus gan attīstītajās, gan mazāk attīstītajās valstīs turpinās urbanizācija – lauku teritorijas iztukšojas un iedzīvotāji pārvietojas uz pilsētas un piepilsētas zonām. Latvijā demogrāfisko situāciju ievērojami pasliktina emigrācija uz ārvalstīm. No valsts pārsvarā aizbrauc jaunieši un darbaspējīgā vecuma iedzīvotāji. Latvijas iedzīvotāji kopumā labi apzinās šī procesa negatīvās sekas un cenšas to novērst gan individuālā līmenī, gan kolektīvi, veicinot savas dzīves vietas pievilcību, tiecoties izcelt vietējā materiālā un nemateriālā kultūras mantojuma nozīmi.

### **Kultūras plānošanas nozīme pašvaldībās**

Kultūrai pašvaldību plānošanā mūsdienās piešķir aizvien lielāku nozīmi,<sup>3</sup> jo kultūra ir līdzeklis, kas palīdz iedzīvināt katras vietas tēlu, veido publisko telpu un vietas pievilcību, kultūras industrija attīstītajās valstīs (pie kurām pieskaitāma arī Latvija) nodrošina aizvien lielāku nodarbinātību un ieņēmumus, tajā skaitā no kultūras eksporta, bet kultūras mantojums kalpo par pamatu vietas ārējai pievilcībai un līdz ar to – tūrisma attīstībai.

Lai mērķtiecīgi attīstītu kultūras nozari, pašvaldībai ir nepieciešams plānot un īstenot savu īpašo **kultūras politiku**, kuru veido ne tikai redzamā kultūras telpa – māksla un kultūras mantojums – bet arī visa sabiedriskā vide ar tās daudzveidīgajām garīgajām un materiālajām izpausmēm. Katrā vietā šai kultūras telpai piemīt atšķirīga, unikāla identitāte, kas rada pamatu veiksmīgai pašvaldības un katra tās iedzīvotāja panākumiem.

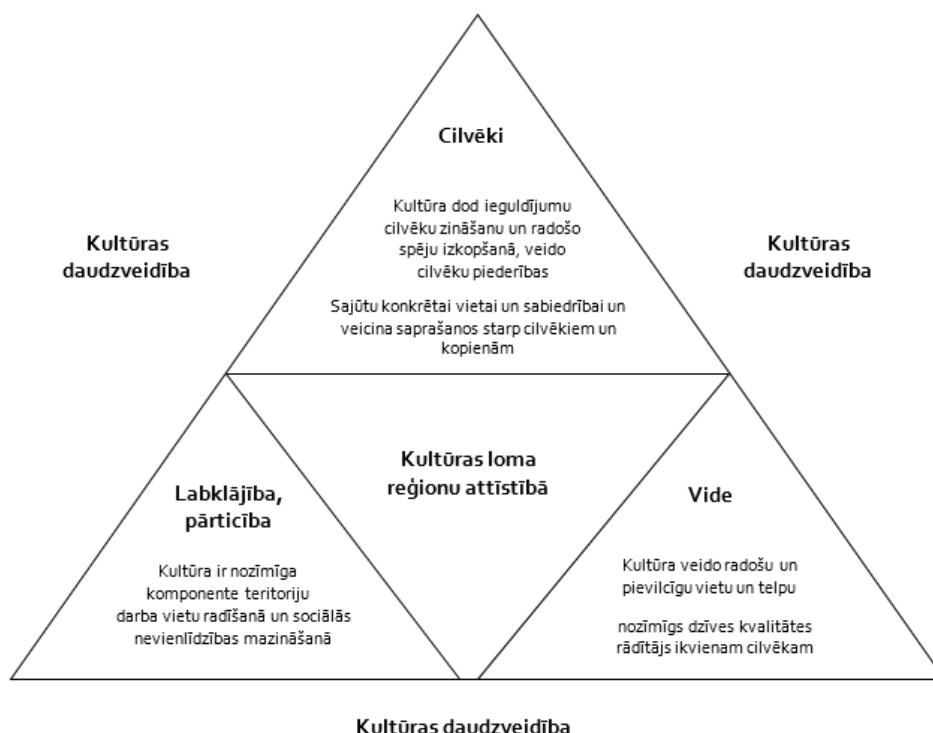
Aktīvi pašvaldību kultūras politikas ieviešanas modeļa meklējumi notiek Eiropā, kur dažādās valstīs un pašvaldībās veidojas atšķirīgi kultūras pārvaldības modeļi, kurus pārējās valstis un pašvaldības salīdzina un tiecas pārņemt labāko pieredzi vai labot nepilnības.

<sup>3</sup> Mercer, C. *Cultural Planning for Urban Development and Creative Cities*. 2006. Pieejams: [http://burgosciudad21.org/adftp/Shanghai\\_cultural\\_planning\\_paper.pdf](http://burgosciudad21.org/adftp/Shanghai_cultural_planning_paper.pdf)



Par dominējošo modeli pašlaik uzskata Apvienotajā Karalistē izstrādāto modeli, kura ietvaros kultūra ir pašvaldību izaugsmes resurss ar trim dimensijām:

**1.attēls.** "Kultūra kā izaugsmes resurss ar trim dimensijām"<sup>4</sup>



Atbilstoši šim modelim trīs galvenie kultūras nozares attīstības mērķi ir:

1. Kultūra kā ekonomikas virzītājspēks, labklājības veidotāja, radošuma un inovācijas sekmētāja;
2. Kultūra kā identitātes faktors, radošo spēju izkopēja, kultūru dialoga veidotāja un saprašanās veicinātāja;
3. Kultūra kā pievilcīgas dzīves vides veidotāja un dzīves kvalitātes faktors.

## 2.2. Plānošanas konteksts

Plānojot kultūras attīstību pašvaldībā ir nepieciešams izvērtēt galvenos nozares politikas plānošanas dokumentus starptautiskā, nacionālā, reģionālā un vietējā līmenī, kas iezīmē galvenos kultūras nozares attīstības virzienus un kontekstu, kādā kultūras nozare attīstās.

### Globālais un Eiropas Savienības līmenis

Kultūra ir viena no jomām, uz kurām balstoties, pasaules valstis meklē savstarpējās sadarbības iespējas. To ataino arī starptautisko tiesību aktu vēsture, tajā skaitā Apvienoto Nāciju harta, uz kuras pamata 1945.gadā tika izveidota Apvienoto Nāciju Organizācija. Harta paredz, ka valstis savā starpā sadarbosies kultūras jomā.

Globālā mērogā kultūras jomā darbojas virkne starptautisku tiesību aktu, no kuriem nozīmīgākie ir saistīti ar Apvienoto Nāciju Izglītības, zinātnes un kultūras organizācijas

<sup>4</sup> The Cultural Consortium for the East of England, *New East of England cultural strategy „A Better Life”, 2006*



(UNESCO) darbību. Latvijas Republika ir pievienojusies virknei no šiem starptautiskajiem tiesību aktiem. Daži no šiem dokumentiem ir:

- **UNESCO konvencija par nemateriālā kultūras mantojuma saglabāšanu**<sup>5</sup> nosaka, ka nemateriālais kultūras mantojums ir viens no galvenajiem avotiem cilvēces radošumam un kultūras izpausmju daudzveidībai. UNESCO par nemateriālo kultūras mantojumu atzīst paražas, spēles un mutvārdu izpausmes formas, zināšanas un prasmes, kā arī ar tiem saistītus instrumentus, priekšmetus, artefaktus un kultūrtelpas, ko kopienas, grupas un indivīdi atzīst par sava kultūras mantojuma daļu. Latvija bija starp pirmajām valstīm, kura ratificēja šo konvenciju 2005.gada 14.janvārī.
- **UNESCO konvencija par kultūras izpausmju daudzveidības aizsardzību un veicināšanu**<sup>6</sup> aizsargā un veicina kultūras izpausmju daudzveidību, radot nosacījumus, lai kultūras varētu plaukt un brīvi mijiedarboties savstarpēji labvēlīgā veidā. Latvija šai Konvencijai pievienojās 2007. gada 3. maijā.
- **Eiropas kultūras konvencija** nosaka, ka tās dalībvalstis rūpēsies, lai to pilsoņi apgūst citu dalībvalstu valodu, vēsturi un kultūru un atbalstīs, kā arī veicinās savas valodas, vēstures un kultūras apguvi citu dalībvalstu teritorijās, kā arī aizsargās savā īpašumā esošas Eiropas nozīmes kultūras vērtības. Latvija konvenciju ratificēja 1992.gada 6.maijā.

Pašvaldībām ļoti nozīmīga globālā kultūras iniciatīva ir starppilsētu un pašvaldību vienošanās par darbību kultūrpolitikā **Agenda 21 kultūrai**<sup>7</sup> par labas prakses principiem, kas būtu jāievēro, plānojot kultūras attīstību vietējā līmenī. Šis dokuments nosaka pašvaldību pienākumu rūpēties par kultūras dažādības saglabāšanu, kultūras pieejamību iedzīvotājiem jebkurā vecumā neatkarīgi no viņu sociālā statusa, atklātas publiskas telpas izveidi starpkultūru dialogam. Pašvaldības tiek rosinātas ņemt vērā kultūras aspektu pilsētplānošanā, aizsargājot kultūras mantojumu kā arī vērtēt investīciju projektu ietekmi uz kultūrvidi, aktivizēt radošās industrijas un vietējos medijus lokālās identitātes un piederības veicināšanai. No Latvijas šim dokumentam ir pievienojusies tikai Rīgas pašvaldība.

Eiropas Savienības līmeņa plānošanas dokuments **Eiropa 2020. Stratēģija gudrai, ilgtspējīgai un integrējošai izaugsmei** norāda, ka viena no Eiropas stiprajām pusēm ir iedzīvotāju talants un radošums, kā arī saudzīgā attieksme pret kultūru daudzveidību, kas ir viena no pamatvērtībām. Viena no šīs stratēģijas pamatiniciatīvām "Digitālā programma Eiropai" paredz aktīvu atbalstu Eiropas bagātīgā kultūras mantojuma digitalizācijai.

### Nacionālais līmenis

**Latvijas ilgtspējīgas attīstības stratēģijas līdz 2030.gadam** pirmā prioritāte ir: saglabāt un attīstīt Latvijas kultūras kapitālu un veicināt piederības izjūtu Latvijas kultūras telpai, attīstot sabiedrības radošumā balstītu konkurētspējīgu nacionālo identitāti un veidojot Latvijā kvalitatīvu kultūrvidi. Mērķa sasniegšanai noteikti divi prioritārie rīcības virzieni – "Piederības izjūtas Latvijas kultūras telpai stiprināšana" un "Radošas sabiedrības veidošana".

<sup>5</sup> UNESCO Latvijas Nacionālā komisija. Nemateriālais mantojums. <http://www.unesco.lv/lv/kultura/nematerialais-kulturas-mantojums-6/nematerialais-mantojums-1/>

<sup>6</sup> UNESCO Latvijas Nacionālā komisija. Kultūras daudzveidība. <http://www.unesco.lv/lv/kultura/kulturas-daudzveidiba/kulturas-daudzveidiba-1/>

<sup>7</sup> United Cities and Local Governments – Committee on Culture. Agenda 21 for Culture. <http://www.agenda21culture.net/index.php/docman/agenda21/212-ag21en/file>



Valsts vidēja termiņa plānošanas dokuments – **Nacionālais attīstības plāns 2014.–2020.gadam** – kā galveno vidēja termiņa mērķi izvirza ekonomisko izrāvienu katrā Latvijas iedzīvotāja un valsts labklājības pieaugumam. Kultūras loma ir atzīta divās no trim izvirzītajām prioritātēm: prioritātei “Cilvēka drošumspēja” un prioritātei “Izaugsmi atbalstošas teritorijas”. Kultūras nozare tiek atzīta par noteicošu gan mūsu valsts un tās sabiedrības identitātes saglabāšanai, gan iedzīvotāju radošuma veicināšanai.

Virkne šī dokumenta ietvaros nosprausto rādītāju skar arī kultūras nozari (sk. 1.tabulu).

**1.tabula.** “Latvijas Nacionālajā attīstības plānā 2014.-2020.gadam nospraustie rezultatīvie rādītāji kultūras nozarē”<sup>8</sup>

Rādītājs	Bāzes rādītājs (gads)	2020.gadā sasniedzamais rādītājs
Radošo industriju eksporta īpatsvars no kopējā eksporta (%)	1,09 (2009)	1,6
Kultūras un radošo industriju jomā strādājošo uzņēmumu īpatsvars no visiem uzņēmumiem (%)	6	7,5
Atpūtai un kultūrai izlietotā mājāsaimniecības patēriņa daļa (%)	7 (2010)	8,1
Kultūras pasākumu apmeklējumu skaits gadā (uz 100 iedzīvotājiem)	181,7 (2008)	200
Amatiermākslas kolektīvu dalībnieku skaits uz 100 iedzīvotājiem	2,7 (2008)	3

Plāns paredz, ka Latvijas nākotnei svarīgākais kapitāls – cilvēkkapitāls – balstīsies ne tikai uz zināšanām un uzņēmības garu bet arī uz kultūras nozari.

**Kultūrpolitikas pamatnostādnes „Radošā Latvija 2014. – 2020”** par virsmērķi uzstāda attīstīt Latviju par zemi ar bagātu un koptu kultūras mantojumu, vitālu un daudzveidīgu kultūras dzīvi, radošiem cilvēkiem, konkurētspējīgām radošajām industrijām un augšupejošu dzīves kvalitāti ikvienam.

Pamatnostādnēs ir četras prioritātes (stratēģiskie mērķi) šī mērķa sasniegšanai:

- Kultūras kapitāla saglabāšana un attīstība, sabiedrībai līdzdarbojoties kultūras procesos;
- Radošums mūžizglītībā un uz darba tirgu orientēta kultūrizglītība;
- Konkurētspējīgas kultūras un radošās industrijas;
- Radošas teritorijas un kultūras pakalpojumu pieejamība.

Ciešā sadarbībā ar pamatnostādņu veidošanas procesu izstrādātas 15 kultūras **nozaru stratēģijas 2014. – 2020. gada periodam**, kas ir izstrādātas kā katras nozares detalizētāks rīcības plāns pamatnostādņu “Radošā Latvija” īstenošanai.

Nozīmīga un ar kultūru saistīta joma ir identitātes izjūta. Šajā jomā ir izstrādātas **Nacionālās identitātes, pilsoniskās sabiedrības un integrācijas politikas pamatnostādnes 2012.–2018.gadam**. Latvijas nacionālās identitātes, pilsoniskās sabiedrības un integrācijas politikas mērķis ir stipra, saliedēta Latvijas tauta: nacionāla un

<sup>8</sup> Latvijas Nacionālais attīstības plāns 2014. – 2020.gadam.



demokrātiska kopiena, kura nodrošina tās vienojošā pamata – latviešu valodas, kultūras un nacionālās identitātes, eiropisko demokrātisko vērtību, unikālās kultūrtelpas – saglabāšanu un bagātināšanos Latvijas nacionālās demokrātiskas valsts līdzsvarotai attīstībai.

Ekonomikas ministrija ir izstrādājusi **Latvijas tūrisma attīstības pamatnostādnes 2014.–2020.gadam**, kas paredz veicināt vairākdienu ceļotāju skaita palielināšanos, mazināt sezonālās sezonas efektu, palielinot tūristu mītnu noslodzi ārpus noslogotākās vasaras sezonas, nodrošināt tūrisma produktu ienesīguma pieaugumu, kā arī nodrošināt ikgadēju tūrisma produktu eksporta pieaugumu. Kā viens no stratēģiskajiem tūrisma veidiem Latvijā tiek definēts kultūras tūrisms un radošās industrijas.

Joprojām aktuāla<sup>9</sup> ir arī **Latvijas tūrisma mārketinga stratēģija 2010.-2015.gadam**, nosakot Latvijas tūrisma produktu attīstības pamatprincipus un mārketinga aktivitātes mērķa tirgos. Kā viens no stratēģiskajiem tūrisma produktiem ir definēts kultūras tūrisms un konkurētspējīgākie kultūras resursi ir arhitektūra, muzeji, nemateriālais kultūras mantojums, mūzika, kino, radošās pilsētvides, kultūrtelpas, ko vietējie iedzīvotāji un tūristi atzīst par savdabīgām un īpaša dzīves stila vērtībām, tradīcijām, pasākumiem, un ciemu, lauku teritorijas, sakrālais tūrisms, festivāli u.c.. Pašlaik rit darbs pie jaunās Latvijas tūrisma mārketinga stratēģijas 2016.-2020.gadam izstrādes.

**Latvijas kultūras kanons**<sup>10</sup> līdzīgi kā citās Eiropas valstīs ir izveidots kā izcilāko un ievērojamāko mākslas darbu un kultūras vērtību kopums, kas atspoguļo nācijas visu laiku nozīmīgākos sasniegumus kultūrā, tas uzskatāms par sava veida institucionalizētu kultūras atmiņu. Kultūras kanonā ir iekļautas Latvijas kultūru raksturojošās vērtības dažādās mākslas jomās, ar kurām lepojamies un kurām vajadzētu veidot ikviena Latvijas iedzīvotāja kultūras pieredzes pamatu, nodrošinot piederības izjūtu Latvijai.

### Reģionālais līmenis

Mārupes novads ietilpst Rīgas plānošanas reģiona teritorijā. Atbilstoši Reģionālās attīstības likuma 25.pantam valsts var deleģēt plānošanas reģioniem pārvaldes uzdevumus. Pašlaik vienīgā valsts iestāde, kas ar līgumu ir deleģējusi pārvaldes funkcijas Rīgas plānošanas reģionam, ir Kultūras ministrija. Atbilstoši deleģēšanas līgumam "Par valsts pārvaldes uzdevumu veikšanu kultūras jomā" plānošanas reģions nodrošina datu ievadi Latvijas digitālajā kultūras kartē, apzina un sagatavo informāciju par kultūras tūrisma produktu klāstu plānošanas reģiona teritorijā, nodrošina metodisko un konsultatīvo palīdzību pašvaldību kultūras speciālistiem.

Rīgas plānošanas reģionā ir izstrādāti ilgtermiņa un vidēja termiņa plānošanas dokumenti – attiecīgi Rīgas plānošanas reģiona Ilgtspējīgas attīstības stratēģija 2014.-2030.gadam un Rīgas plānošanas reģiona Attīstības programma 2014.-2020.gadam.

### Rīgas plānošanas reģiona Ilgtspējīgas attīstības stratēģija 2014.-2030. gadam

Rīgas plānošanas reģiona stratēģiskie mērķi ir:

- Sociāli iekļaujoša kopdzīve labklājīgās kopienās;
- Zināšanās balstīta "zaļa", inovatīva un elastīga ekonomika.

Otrais mērķis ietver rīcības virzienu "RV.4.3. Kultūras un radošo industriju stiprināšana reģionā". Stratēģijas ietvaros uzsvērta nepieciešamība sadarbības starp pašvaldībām un

<sup>9</sup> [https://www.em.gov.lv/lv/nozares\\_politika/turisms/dokumenti/politikas\\_planosanas\\_dokumenti/](https://www.em.gov.lv/lv/nozares_politika/turisms/dokumenti/politikas_planosanas_dokumenti/)

<sup>10</sup> *Latvijas kultūras kanons* <http://www.kulturaskanons.lv/lv/1/>



apdzīvojuma centriem balstoties uz savstarpēju papildināmību arī kultūras dzīvē, stiprināt tos kā funkcionāli sasaistītus – lokālo atbalsta centru areālus.

Vadlīnijas apdzīvoto vietu plānošanai Pierīgai nosaka, ka plānošanas procesā ir jāizskata tādi jautājumi kā vietu koncepta attīstīšana, centrs, kultūra, pakalpojumi, ražošanas teritorijas, atpūtas teritorijas, zilās un zaļās telpas integrācija reģionā.

#### **Rīgas plānošanas reģiona Attīstības programma 2014. – 2020.gadam**

Kultūras nozare neparādās nevienā no astoņām šī plānošanas dokumenta ietvaros nospraustajām attīstības prioritātēm. Vienā no prioritātēm ("Globāli konkurētspējīgas nozares") ir iekļauts rīcības virziens RV 4.3. Kultūras un radošo industriju stiprināšana reģionā.

Rīcības plānā ir iekļautas šādas aktivitātes, kuras nodrošinās Rīgas plānošanas reģionā strādājošs kultūras darba un projektu koordinators:

- Datu ievade un atjaunošana Latvijas digitālajā kultūras kartē (LDKK) (noslēdzās 2015.gadā);
- Informācijas apzināšana un sagatavošana par kultūras tūrisma produktu klāstu reģionā (noslēdzās 2015.gadā);
- Metodiskais un konsultatīvais atbalsts kultūras speciālistiem reģionā (noslēdzās 2015.gadā);
- Sagatavota informācija par aktualitātēm un pasākumiem kultūras nozarē publicēšanai mājas lapā [www.rpr.gov.lv](http://www.rpr.gov.lv) un RPR elektroniskajā infolapā (pastāvīgi līdz 2020.gadam).

#### **Vietējais līmenis**

Atbilstoši normatīvo aktu prasībām Mārupes novadā ir izstrādāti novada ilgtermiņa plānošanas dokuments (Mārupes novada ilgtspējīgas attīstības stratēģija 2013.-2026.gadam), kā arī attīstības programma un teritorijas plānojums.

**Mārupes novada ilgtspējīgas attīstības stratēģija 2013.-2026.gadam** paredz, ka Mārupes novads attīstīsies kā konkurētspējīgs, spēcīgs novads tiešā valsts galvaspilsētas tuvumā, kurā sabalansēti tiek nodrošināta kvalitatīva dzīves vide iedzīvotājiem, radītas neierobežotas iespējas uzņēmējdarbības attīstībai, kur tiek cienītas novada tradīcijas un godāti sasniegumi, kur ar lielu pietāti tiek saglabātas un koptas dabas vērtības.

Novada plānošanas dokumentos īpašs uzsvars ir likts uz novada kā **ideālas dzīvesvietas** attīstību. Kvalitatīva un daudzveidīga kultūras dzīve ar tam nepieciešamo infrastruktūru ir neatņemama šādas ideālas dzīvesvietas sastāvdaļa.

**Mārupes novada attīstības programmas 2013.-2019.gadam** ietvaros kā viens no pirmajiem rīcības virzieniem ir definēts RV1.3: "Daudzpusīgi kultūras un publiskie pakalpojumi".

Attīstības programmā iekļautā rīcības plāna ietvaros līdz 2019.gadam novadā ir plānots veikt virkni aktivitāšu kultūras nozarē (sk. 2.tabulu).

**2.tabula.** "Mārupes novada attīstības programmas 2013.-2019.gadam rīcības plānā iekļautās rīcības, kuras ir saistītas ar kultūras nozari"<sup>11</sup>

<sup>11</sup> Aktualizēts rīcības plāns, 2015.gada decembris. [http://www.marupe.lv/wp-content/uploads/2013/08/R%C4%ABc%C4%ABbas-pl%C4%81ns-aktualiz%C4%93ts\\_2015.dec\\_.pdf](http://www.marupe.lv/wp-content/uploads/2013/08/R%C4%ABc%C4%ABbas-pl%C4%81ns-aktualiz%C4%93ts_2015.dec_.pdf)





Rīcība, <i>iznākuma rezultatīvie rādītāji</i>	Atbildīgais izpildītājs	Izpildes termiņš vai periods
Profesionālās ievirzes izglītības pieejamība un kvalitāte ( <i>Mākslas un mūzikas skolas infrastruktūras sakārtošana, materiāli tehniskās bāzes nodrošināšana. Profesionālās ievirzes programmu attīstība.</i> )	Novada domes izglītības dienests, izglītības iestādes	2015-2017
Kultūras infrastruktūras attīstība ( <i>Izveidots multifunkcionāls kultūras centrs, t.sk. pieejami bibliotēkas pakalpojumi.</i> )	Novada domes administrācija, attīstības nodaļa un kultūras iestādes	2015-2017
Muzeju izveide un darbības nodrošināšana ( <i>Izveidoti un darbojas Mārupes novada vēstures muzejs un Aviācijas muzejs.</i> )	ES, novada Dome	2015-2017
Kultūras pakalpojumu attīstība un kultūrvides attīstības pasākumi ( <i>Novadā tiek organizēti regulāri kultūras pasākumi, iedzīvotājiem nodrošināti kultūras pakalpojumi. Novada svētki, kultūras pasākumu apmaiņas projekti, festivāli, apmācību semināri, mākslinieku plenēri, u.c. Izstrādāts kultūrvides attīstības un tradīciju plāns</i> )	ES, novada Dome	2015-2017

Novadā ir izstrādāti jeb izstrādes stadijā atrodas vairāki **nozaru plānošanas dokumenti**, tajā skaitā:

- Mārupes novada Tūrisma attīstības stratēģija 2016.-2020.;
- Mārupes novada izglītības iestāžu attīstības koncepcija 2014.-2019.gadam;
- Mārupes sporta un aktīvās atpūtas attīstības stratēģija 2016.-2020.gadam;
- Mārupes novada jaunatnes politikas stratēģija 2013.- 2019.gadam
- Mārupes novada pilsētvides mārketinga un komunikāciju stratēģija.

Vairāku uzskaitīto dokumentu saturs cieši saskaras ar Mārupes novada kultūrvides un attīstības plāna saturu.

**Mārupes novada Tūrisma attīstības stratēģija 2016.-2020.** nosaka, ka perspektīvākie tūrisma veidi novadā ir kultūras tūrisms, aktīvais tūrisms, aviācijas tūrisms un dabas tūrisms. Kultūras un daļēji aviācijas tūrisma veidi ir saistāmi ar kultūras tūrisma un paredz, ka tūristus novadā piesaistīs novadā jau esošās kultūrvēsturiskās, tajā skaitā aviācijas tehnikas vērtības.

Lielākā daļa Stratēģijas ietvaros uzskaitīto aktivitāšu ir saistītas ar kultūras nozari, tomēr 3.tabulā ir uzskaitītas tās aktivitātes, kuras ir cieši saistītas ar novada kultūras identitāti un kultūras nozares aktivitātēm.



**3.tabula.** "Mārupes novada Tūrisma attīstības stratēģijā iekļautās aktivitātes, kuras ir saistītas ar kultūras nozari"<sup>12</sup>

Aktivitāte, <i>apraksts</i>	Atbildīgais izpildītājs	Plānotās izmaksas, EUR	Izpildes termiņš vai periods
Mārupes novada vēstures izpēte ( <i>novada vēsturiski faktoloģiskais apskats, interesantu faktu un leģendu apkopojums</i> )	Attīstības nodaļa, Mārupes novada domes izglītības un kultūras iestādes	2 500	2016-2018
Novadpētniecības muzeja izveide novada vecākajā ēkā – Švarcenieku muižā ( <i>ēkas arhitektoniski mākslinieciskā izpēte, ēkas rekonstrukcija, novada vēstures ekspozīcijas izveide</i> )	Attīstības nodaļa, Mārupes novada domes izglītības un kultūras iestādes	50 000	2016-2019
Aviācijas tehnikas muzeja saglabāšana Mārupes novadā un attīstība	Attīstības nodaļa, Biedrība "F.Candera aviācijas tehnikas muzejs", VAS "Starptautiskā lidostas "Rīga"", RTU Aeronautikas institūts	Pašvaldības budžeta ietvaros	2016-2020
Veicināt novadā mājražotāju un amatnieku produkcijas iegādi iedzīvotāju un viesu vidū (virkne aktivitāšu, tajā skaitā izstāžu un darbnīcu organizēšana, amatnieku centra / mājas izveide)	Attīstības nodaļa, Muzejs, kultūras iestādes, Pierīgas partnerība, uzņēmēji	14 000	2016-2020
Organizēt ikgadējus, tradicionālus un reģionā atpazīstamus izklaides un izziņas pasākumus Mārupes novada iedzīvotājiem un viesiem, kas izceļ novada vērtības, piedāvā iepazīt izklaides un atpūtas iespējas (t.sk. novada svētki, unikāli pasākumi, vides akcijas u.c.)	Mārupes Kultūras nams, Mārupes sporta centrs, Attīstības nodaļa. Iespējama sadarbība ar kaimiņu pašvaldībām, uzņēmēji.	Pašvaldības budžeta ietvaros	2016-2020

**Mārupes novada izglītības iestāžu attīstības koncepcija 2014.-2019.gadam** nosaka novada prioritātes, rīcības virzienus un uzdevumus izglītības nozarē. Stratēģijā saskaras ar kultūras nozari, jo īpaši attiecībā uz Mārupes mūzikas un mākslas skolu, kas primāri ir izglītības nevis kultūras iestāde.

Attiecībā uz profesionālās ievirzes izglītību mūzikas un mākslas jomās koncepcijā ir iekļauta šāda aktivitāte (sk. 4.tabulu):

<sup>12</sup> Aktualizēts rīcības plāns, 2015.gada decembris. [http://www.marupe.lv/wp-content/uploads/2013/08/R%C4%ABc%C4%ABbas-pl%C4%81ns-aktualiz%C4%93ts\\_2015.dec\\_.pdf](http://www.marupe.lv/wp-content/uploads/2013/08/R%C4%ABc%C4%ABbas-pl%C4%81ns-aktualiz%C4%93ts_2015.dec_.pdf)



**4.tabula.** "Mārupes novada izglītības iestāžu attīstības koncepcijā iekļautais uzdevums, kurš ir saistīts ar kultūras nozari"<sup>13</sup>

Uzdevums, <i>aktivitātes</i>	Atbildīgais izpildītājs	Izpildes termiņš vai periods
Nodrošināt profesionālās ieguves iespējas mūzikā un mākslā ne mazāk kā trijās vietās novada teritorijā ( <i>apzināt potenciālo izglītojamo skaitu, izvēlēties pieprasītākās izglītības programmu īstenošanas vietas, nodrošināt kvalificētus pedagogus izglītības programmu īstenošanai</i> )	Novada domes Izglītības dienests	2015-2019

**Mārupes novada pilsētvides mārketinga un komunikāciju stratēģija** ir izstrādāta, lai nodrošinātu iedzīvotāju, uzņēmumu un apmeklētāju piesaisti novadam, t.i. lai veicinātu novada pievilcību. Dokumentā norādīts, ka kultūras nozares novada pievilcību palielina tieši pašu novada iedzīvotāju acīs. Stratēģijā uzsvērti vairāki ar kultūru saistāmi aspekti, piemēram, tas, ka pozitīvu novada atpazīstamību var veicināt ar spilgtu, augstvērtīgu jauno būvju arhitektūru, tajā skaitā veicinot šādu arhitektūru ne tikai publiskajām būvēm bet arī uzņēmumiem un privātmājām. Tie aicināts attīstīt ainavu arhitektūru, veidojot vizuāli pievilcīgāku novadu.

Šī stratēģija piedāvā iespēju novadā būvēt **dabas koncertzāli**, kas kultūras apritē iesaistītu ne tikai novada iedzīvotājus bet arī viesus, tajā skaitā daudzus rīdziniekus.

Stratēģijas ietvaros ir izvērtēta novada pašreizējā **vizuālā identitāte** un ceļš šīs identitātes turpmākajai attīstībai.

Stratēģija norāda, ka novada zīmola iedzīvināšanai un noturībai ļoti nozīmīga ir kultūras dzīve un tiek piedāvāti vairāki paņēmieni kultūras izmantošanai:

- Simbolisku pasākumu rīkošana, kas rada Mārupes identitāti;
- Zīmola vēstnieku izmantošana, izmantojot novada kultūras apritē ar slaveniem novadniekiem saistītu atribūtiku;
- Vietējās mitoloģijas izmantošana – emocionālu ar Mārupes novadu saistītu stāstu iedzīvināšana;
- Esošo kultūras resursu, tajā skaitā kultūras mantojuma izmantošana, kā arī moderno kultūras resursu attīstība (mūsdienu mitoloģija, mūsdienu ģimenes tradīcijas, sporta tradīcijas, vietējā amatniecība un cita uzņēmējdarbība u.c.).

Stratēģija paredz vairākas aktivitātes, kas saistītas ar kultūras sektoru (sk. 5.tabulu).

**5.tabula.** "Mārupes novada pilsētvides mārketinga un komunikāciju stratēģijas programmā iekļautie pasākumi, kuri ir saistīti ar kultūras nozari"<sup>14</sup>

Pasākums, <i>apraksts</i>	Atbildīgais izpildītājs	Plānotās izmaksas, EUR	Izpildes termiņš vai periods
Dabas koncertzāle ( <i>Dabas koncertzāles izbūve Mārupes novadā. Projekta ietvaros tiktu veikta ne tikai skatuves</i> )	Attīstības nodaļa, Labiekārtošanas	250 000	2018-2020

<sup>13</sup> Aktualizēts rīcības plāns, 2015.gada decembris. [http://www.marupe.lv/wp-content/uploads/2013/08/R%C4%ABc%C4%ABbas-pl%C4%81ns-aktualiz%C4%93ts\\_2015.dec\\_.pdf](http://www.marupe.lv/wp-content/uploads/2013/08/R%C4%ABc%C4%ABbas-pl%C4%81ns-aktualiz%C4%93ts_2015.dec_.pdf)

<sup>14</sup> Aktualizēts rīcības plāns, 2015.gada decembris. [http://www.marupe.lv/wp-content/uploads/2013/08/R%C4%ABc%C4%ABbas-pl%C4%81ns-aktualiz%C4%93ts\\_2015.dec\\_.pdf](http://www.marupe.lv/wp-content/uploads/2013/08/R%C4%ABc%C4%ABbas-pl%C4%81ns-aktualiz%C4%93ts_2015.dec_.pdf)



Pasākums, apraksts	Atbildīgais izpildītājs	Plānotās izmaksas, EUR	Izpildes termiņš vai periods
<i>terases izbūve, bet arī dzīvžogu un aleju izveide. Dabas koncertzāle būtu ar āra apgaismojumu, nodrošinot tās darbību arī tumšajā periodā.)</i>	dienests, būvuzraugs		
Radošā kvartāla izveide un radošo industriju atbalsta programma (vienuviet pieejams kultūras un radošo industriju attīstības, izglītības un uzņēmējdarbības telpa - mūsdienīgs daudznozaru kultūras komplekss radošo aktivitāšu īstenošanai, sadarbojoties publiskajam, privātajam un nevalstiskajam sektoram)	Attīstības nodaļa, Labiekārtošanas dienests, sabiedriskās attiecības, teritorijas plānotājs	Pašvaldības budžeta ietvaros	2018-2020

### 2.3. Finanšu instrumenti kultūras atbalstam

Eiropas Savienības attīstības veicināšanai ir izveidots apjomīgs finanšu instrumentu kopums, kas, cita starpā, sniedz finansiālu atbalstu arī kultūras nozarei. Šī darba ietvaros uz pašvaldību pārziņā esošo kultūras nozari attiecināmie ES finanšu instrumenti ir aplūkoti trīs grupās:

- **ES mēroga fondi**, kuru finansējums tiek sadalīts vairāk vai mazāk centralizēti viss ES ietvaros;
- **Reģionālā līmeņa ES fondi**, kuru finansējums tiek sadalīts noteiktu reģionu ietvaros;
- Nacionāla līmeņa fondi (**Darbības programma "Izaugsme un nodarbinātība"**) – Latvijas valsts pārvaldei uzticētie ES fondi, kas tiek sadalīti mūsu valsts robežās.

#### ES mēroga fondi

Kultūras nozarei pieejami vairāki ES fondi, kuri tiek administrēti visas ES ietvaros.

**Creative Europe** ir nozīmīgākais Eiropas savienības fonds kultūras jomas atbalstam. Fonda kopējais apjoms pašreizējā ES budžeta plānošanas periodā ir EUR 1,46 miljardi. Fonds iedalīts trīs nozarēs: kultūra, mēdiji un starpsektoru aktivitātes. Fonda finansējums tiek sadalīts ar lielu uzsaukumu skaitu,<sup>15</sup> kur katram uzsaukumam ir savi mērķi, termiņi un citi nosacījumi. Uzsaukumi ir daudzveidīgi: citu ietvaros tiek atbalstīta tulkošana vai filmu festivāli, citu ietvaros – vairākām valstīm kopīgu kultūras komercproduktu radīšana. Iepriekšējā ES budžeta plānošanas periodā Latvija bija iesaistīta 30 Creative Europe projektos, no tiem vadot 10. Šo projektu īpašnieks un realizētājs ir bijusi arī pašvaldība: Rīgas Domes Izglītības, kultūras un sporta departaments realizēja projektu "Baltic Light Chain", kura ietvaros tika saņemts atbalsts gaismas festivāla rīkošanai.

Šīs programmas ietvaros Mārupes novadam pastāv potenciāls piesaistīt finansējumu labi definētiem, pārējai Eiropai saistošiem kultūras projektiem. Vairums projektu ir salīdzinoši nelieli, ar izmaksām zem EUR 50 000.

<sup>15</sup> [https://ec.europa.eu/programmes/creative-europe/calls\\_en](https://ec.europa.eu/programmes/creative-europe/calls_en)



**Erasmus+** ir daļēji centralizēts visas ES līmenī un daļēji – decentralizēts nacionālo aģentūru līmenī. Erasmus+ iespējas galvenokārt izmanto privātpersonas kā arī personu apvienības. Erasmus+ aktivitātes ir vērstas galvenokārt uz atbalstu izglītībai, sportam, politiskajām reformām, zināšanu un izglītības inovācijām.

Mārupes novada kultūras nozare ieguvumu no Erasmus+ var gūt, individuāliem kultūras aktīvistiem vai to apvienībām pieteicoties finansējumam ar kultūras jomu saistītu izglītības projektu īstenošanai.

### Reģionāla līmeņa fondi

**Centrālā Baltijas jūras reģiona programma 2014.-2020.gadam** turpina agrākās INTERREG IVA programmas darbu, veicinot vairāku Igaunijas, Latvijas, Somijas un Zviedrijas reģionu sadarbību četru mērķu (konkurētspējīga ekonomika, ilgtspējīga kopīgu resursu izmantošana, labi savienots reģions, kvalificēts un sociāli iekļaujošs reģions) īstenošanai. Programmas finansējuma apjoms ir EUR 122,52 miljoni.

Kultūras nozarē finansējumu ir iespējams piesaistīt viena tematiskā mērķa ietvaros: TM6. "Vides saglabāšana un aizsardzība un resursu efektīvas izmantošanas veicināšana", kas, cita starpā, atbalsta arī ilgtspējīga tūrisma objektu attīstību.

Kopumā šī mērķa ietvaros ir plānots sniegt atbalstu EUR 5 614 479 apjomā. Līdz šim ir notikušas divas projektu atlases un šī tematiskā mērķa ietvaros atbalstu guvuši projekti par reģiona zoodārzu attīstību un sadarbību, par reģiona vēsturisko mazpilsētu tēla attīstību, par bijušās Hanzas savienības mazpilsētu sadarbību tūrisma jomā, par jaunu tūrisma objektu izveidi Igaunijā un Somijā un par dabas tūrisma attīstību, izmantojot jaunus informācijas tehnoloģiju risinājumus. Nākamā projektu kārtā notiks no 2017.gada 2.janvāra līdz 27.februārim.

Mārupes novadam ir iespēja pieteikties līdzīga projekta realizācijai saistībā ar, piemēram, vēsturiskajām piepilsētas muižiņām vai aviācijas tehnikas tūrisma un, atrodot partnerus ar līdzīgām interesēm.

**Igaunijas – Latvijas programma** atbalsta vairāku Igaunijas un Latvijas reģionu (t.sk. Rīgas plānošanas reģiona) sadarbības projektus dažādās jomās, tajā skaitā jomā "Tūrisma attīstība, balstoties uz kultūras un dabas mantojumu". Šīs jomas ietvaros fondā ir pieejami ap 6 miljoni eiro, vienam projektam ir pieejams līdz viens miljons eiro. Tiek atbalstītas aktivitātes, kas ir vērstas uz valstīm kopīgu tūrisma maršrutu un cita piedāvājuma attīstību, investīcijas šādos tūrisma objektos, mārketinga. ES grants ir 85% no kopējās projekta vērtības.

Līdz 2016.gada 7.oktobrim tiek pieņemti projekti pirmajai projektu atlases kārtai. Plānots, ka otrajai kārtai šajā jomā tiks atlicināti ap divi miljoni eiro no sākotnējiem 6 miljoniem.

Līdzīgi kā iepriekšējās programmas gadījumā, arī šajā programmai Mārupes novadam ir iespēja pieteikties projektam saistībā ar, piemēram, vēsturiskajām piepilsētas muižiņām vai aviācijas tehnikas tūrisma, iepriekš atrodot partnerus ar līdzīgām interesēm.

### Darbības programma "Izaugsme un nodarbinātība"

Triju apjomīgu ES fondu – Eiropas Reģionālās attīstības fonda, Eiropas Sociālā fonda un Kohēzijas fonda finansējums Latvijai laika posmā no 2014. līdz 2020.gadam tiek plānots un sadalīts īpaša plānošanas dokumenta – **darbības programmas "Izaugsme un nodarbinātība"** ietvaros. Kopējais finansējuma apjoms šīs programmas ietvaros pārsniedz 4,4 miljardus eiro. Programma ir iedalīta specifiskajos atbalsta mērķos (SAM), no kuriem uz kultūras nozari potenciāli varētu attiecināt divus:



- **SAM 5.5.1.** "Saglabāt, aizsargāt un attīstīt nozīmīgu kultūras un dabas mantojumu, kā arī attīstīt ar to saistītos pakalpojumus" (EUR 35 190 555). Latvijā ir plānots atbalstīt līdz 15 kultūras un dabas mantojuma objektu attīstību. Finansējums (grants) šī SAM ietvaros ir izmantojams tiem kultūras un dabas mantojuma objektiem, kuriem ir īpaši augsts apmeklējums, kuru attīstība ir iekļauta pašvaldību attīstības programmās, kuru attīstība veicina ekonomikas izaugsmi un kuriem ir potenciāls kļūt finansiāli patstāvīgiem. Faktiski atbalsts paredzēts jau pašlaik populāriem tūrisma galamērķiem ar augstu apmeklētāju piesaistes potenciālu, pārsvarā pilsētās. Jau pašlaik Kultūras ministrijas apzināto potenciālo kandidātu skaits ir ļoti liels un Mārupes novadā esošie objekti šajā kandidātu lokā neietilpst, novads kopumā ir atzīts par zemākās prioritātes kultūras tūrismam atbalstāmo teritoriju.<sup>16</sup> Līdz ar to var uzskatīt, ka Mārupes novadā esošajiem kultūras mantojuma objektiem ir maz cerību piesaistīt finansējumu šī SAM ietvaros.
- **SAM 8.1.3.** "Palielināt modernizēto profesionālās izglītības iestāžu skaitu" (EUR 59 728 388). Mārupes novadā atrodas profesionālās ievirzes izglītības iestāde – Mārupes mūzikas un mākslas skola, kura atbilstoši "Profesionālās izglītības likumam" ir uzskatāma par profesionālās izglītības iestādi, tomēr skolā nav vidējās izglītības programmas, līdz ar to tā nekvalificējas SAM 8.1.3. atbalstam.<sup>17</sup>

## Secinājumi

Kultūras loma mūsdienās palielinās un tā kļūst par atzītu modernās ekonomikas stūrakmeni.

Strauji attīstās un nereti tradicionālos kultūras nesējus izkonkurē kultūras izpausmes digitālajā vidē.

Kultūras plānošanai pašvaldību līmenī tiek piešķirta aizvien lielāka nozīme, jo kultūra rada pamatu pašvaldības dzīves un uzņēmējdarbības vides pievilcībai.

Kultūras nozares attīstības veicināšana, tajā skaitā novada kultūrvides attīstības un tradīciju plāna izstrāde atbilst starptautisko un Eiropas Savienības līmeņa plānošanas dokumentu prasībām un rekomendācijām.

Eiropas Savienības atbalsts kultūras nozarei pašvaldības līmenī ir iegūstams ne tikai nacionāla līmeņa atbalsta programmu ietvaros bet arī Eiropas Savienībā centralizēti administrētu programmu ietvaros, tajā skaitā ietvarprogrammas "Creative Europe" ietvaros.

Latvijas Nacionālajā attīstības plānā ir nosprausta virkne rezultatīvo rādītāju kultūras nozarei. Daļu no šiem rādītājiem var izmantot arī Mārupes pašvaldības kultūras nozares plānošanā, šādi salīdzinot Mārupes novadu ar valsts vidējo līmeni.

Rīgas plānošanas reģions ir Mārupes novada pašvaldības partneris, kurš ievada informāciju par kultūras piedāvājumu Latvijas digitālajā kultūras kartē kā arī sniedz konsultatīvo atbalstu pašvaldībā strādājošiem kultūras speciālistiem.

<sup>16</sup> Kultūras ministrija. *ES fondu Darbības programmas SAM 5.5.1. Saglabāt, aizsargāt un attīstīt nozīmīgu kultūras un dabas mantojumu, kā arī attīstīt ar to saistītos pakalpojumus". Prezentācija 2015. gada 27. maijā.*

<sup>17</sup> MK noteikumi Nr. 249. "Darbības programmas "Izaugsme un nodarbinātība" 8.1.3. specifiskā atbalsta mērķa "Palielināt modernizēto profesionālās izglītības iestāžu skaitu" īstenošanas noteikumi", izdoti Rīgā, 2016. gada 19. aprīlī. 3. punkts.





Mārupes novadā ir izstrādāta virkne plānošanas dokumentu, kuros jau ir iekļautas un apstiprinātas rīcības un pasākumi kultūras nozarē.

Pastāv iespējas piesaistīt ES finansējumu kultūras nozarei, jo īpaši ar kultūras tūrisma attīstību saistītiem objektiem, izmantojot reģionālo ES fondu atbalstu un atrodot sev ārvalstu partnerus šo projektu kopīgai realizācijai.



## 3. Novada raksturojums

### 3.1. Ģeogrāfiskais novietojums

Mārupes novads atrodas Rīgas plānošanas reģionā un robežojas ar Rīgas pilsētu. Abas pārējās kaimiņu pašvaldības ir Olaines un Babītes novadi. Tiešā tuvumā un viegli sasniedzami ir arī Jūrmala un Ķekavas novads.

Novadā atrodas pieci ciemi – Mārupe, Jaunmārupe, Tīraine, Skulte un perspektīvā apbūvējamās Vētras. Mārupes ciems ir Rīgas centram vistuvāk novietotā apdzīvotā vieta ārpus Rīgas: no Mārupes līdz Rīgas centram ir mazāks attālums, nekā līdz centram būtu jāveic vairumam pašas Rīgas iedzīvotāju.

Novads ir kompakts un tajā nav dabiska rakstura šķēršļu, piemēram lielu upju. Tomēr pārvietošanās brīvību novadā ietekmē plašā Rīgas lidostas teritorija, kas nošķir Skulti no pārējā novada.

Rīgas pilsētai tuvākā Mārupes novada daļa ir urbanizēta – šeit atrodas gan biroju apbūves rajons (ap lidostu un K.Ulmaņa gatvi), gan daudzdzīvokļu apbūves teritorijas (Tīraine) un plašas privātmāju apbūves teritorijas. Rīgai piegulošajā novada teritorijas daļā dzīvo lielākā daļa novada iedzīvotāju.

Attālinoties no Rīgas, apbūves intensitāte kopumā samazinās un aiz Rīgas apvedceļa atrodas tikai viens lielāks apdzīvojuma centrs – Jaunmārupes ciems. No Rīgas attālākā novada daļa ir reti apdzīvota.

### 3.2. Transporta infrastruktūra

Novadā ir attīstīta **ceļu un ielu** infrastruktūra: Mārupes novadu šķērso Rīgas apvedceļš A5, savukārt paša novada iedzīvotāju ikdienā nozīmīgi ir autoceļi un ielas, kas ved uz Rīgas pilsētas centrālo daļu – Daugavas iela (P132), Stīpnieku ceļš (V15) un citi. Pieaugot iedzīvotāju skaitam un darījumu aktivitātei, šo ielu kapacitāte kļūst nepietiekama.

Novadā uzsākta **veloceļu** infrastruktūras attīstība.

**Dzelzceļš** šķērso novada teritoriju austrumu daļā un novada teritorijā vai tās tiešā tuvumā atrodas Tīraines un Turības pieturas punkti. Novada teritorijā tiek plānots izbūvēt jaunu dzelzceļa līniju *Rail Baltica* ar staciju pie Rīgas lidostas.

Mārupes novada teritorijā atrodas starptautiskā **lidosta** "Rīga" – lielākā lidosta Baltijas valstīs – no šejienes ir pieejami tiešie reisi uz lielu skaitu galamērķu Eiropā, Āzijā un Ziemeļamerikā. Pateicoties lidostai Mārupes novada teritorijā atrodas liels skaits uzņēmumu, kuri saistīti ar aviācijas biznesu jeb izmanto ērto atrašanās vietu tiešā lidostas tuvumā.

**Sabiedriskā autobusu transporta** pakalpojumus Mārupes novadā nodrošina Rīgas pašvaldības SIA "Rīgas satiksme". Novadā nozīmīgi ir pieci autobusu maršruti:

- 10. un 55.maršruta autobusi šķērso Mārupi un sasniedz Jaunmārupi;
- 22.maršruta autobuss savieno starptautisko lidostu "Rīga" ar Rīgas pilsētas centru;
- 25.maršruta autobuss cauri Mārupei brauc līdz Tīrainei;
- 43.maršruta autobuss cauri Babītes novada teritorijai sasniedz Skulti.



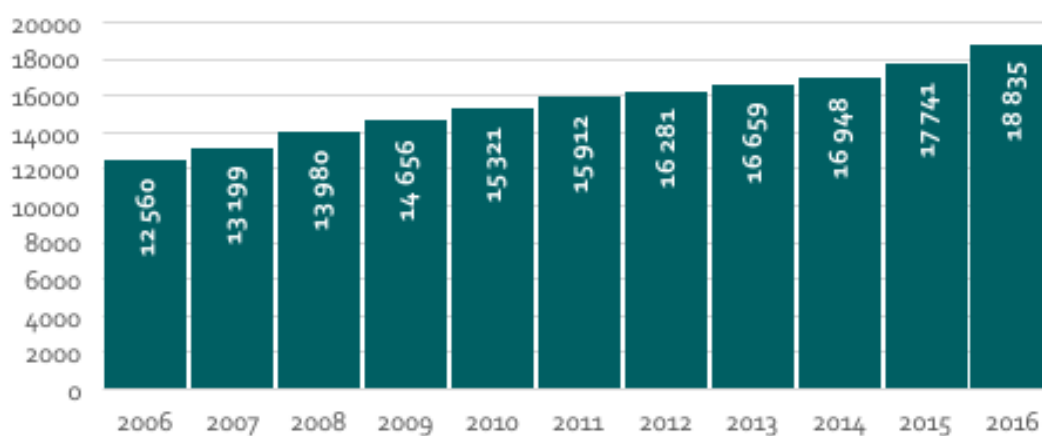
Novadā trūkst sabiedriskā transporta savienojuma starp Tīraini un Jaunmārupi, starp Tīraini un Mārupes ciema rietumu daļu, kā arī starp Skulti un pārējo Mārupes novadu.

### 3.3. Demogrāfiskā situācija

2016. gada sākumā Mārupes novadā dzīvoja 18 835 iedzīvotāji<sup>18</sup> – 0,96% no Latvijas kopējā iedzīvotāju skaita. Pēc iedzīvotāju skaita Mārupes novads 2016. gada sākumā bija divdesmit ceturktā lielākā pašvaldība Latvijā, kamēr 2010. gadā – divdesmit devītā lielākā. Kopš 2006.gada iedzīvotāju skaits novadā ir palielinājies par trešo daļu.

Mārupes novads ir pašvaldība ar straujāko iedzīvotāju skaita pieaugumu Latvijā. Straujo iedzīvotāju skaita pieaugumu nosaka Mārupes novada ģeogrāfiskais novietojums, tajā skaitā atrašanās tuvu Rīgas pilsētas centram.

2.attēls. "Iedzīvotāju skaits Mārupes novadā, 2006.-2016.gads"<sup>19</sup>



Atbilstoši CSP datiem, pēdējos 10 gados, laika posmā no 2006. līdz 2016. gadam iedzīvotāju skaits Mārupes novadā pieauga par 50%.

Iedzīvotāju blīvums ir 181 iedzīvotājs uz 1 km<sup>2</sup> un Mārupes novads ir divpadsmitā blīvāk apdzīvotā pašvaldība Latvijā aiz deviņām republikas pilsētām, Stopiņu un Salaspils novadiem.

Iedzīvotāju skaits novadā palielinās gan pateicoties pozitīvajiem migrācijas rādītājiem, gan dzimstības pārsvaram pār mirstību.

Pēdējo 10 gadu laikā ik gadu novadā ieradās vairāk iedzīvotāju, nekā aizbrauca, pie kam visstraujākais ienācēju skaita pieaugums bija 2015.gadā, kad migrācijas rezultātā novada iedzīvotāju skaits palielinājās par 861.

Arī vecuma struktūra Mārupes novadā ir labvēlīgāka, nekā vidēji Latvijā: šeit ir salīdzinoši lielāks bērnu skaits, jo īpaši visjaunākajā vecuma grupā, augsts sieviešu skaits fertīlajā vecumā, augsts jaunu cilvēku skaits darbspējīgajā vecumā un zems iedzīvotāju skaits virs darbspējas vecuma.

<sup>18</sup> Centrālās statistikas pārvaldes dati. ISG12. Iedzīvotāju skaits statistiskajos reģionos, republikas pilsētās un novados gada sākumā.

<sup>19</sup> Centrālā statistikas pārvalde. ISG12. Iedzīvotāju skaits statistiskajos reģionos, republikas pilsētās un novados gada sākumā.



Atbilstoši prognozēm<sup>20</sup> iedzīvotāju skaits Mārupes novadā pieaugs arī turpmāk, 2020.gadā pārsniedzot 21 000, līdz 2020.gadam īpaši strauji pieaugot jaunākā skolas vecuma bērnu skaitam un 30 – 40 gadus vecu iedzīvotāju skaitam.

### 3.4. Ekonomika un nodarbinātība

Mārupes novads tradicionāli ir Latvijas novads ar augstāko attīstības indeksu. Šī indeksa ietvaros tiek vērtēti demogrāfiskā slodze, bezdarba līmenis, iedzīvotāju ienākuma nodokļa apmērs uz vienu iedzīvotāju un iedzīvotāju skaita izmaiņas.

Mārupes novadā esošajos uzņēmumos nodarbināto skaits ievērojami pārsniedz Mārupes novada iedzīvotāju skaitu – atbilstoši VID datiem novadā 2014.gadā bija 25 886 nodarbināto un vēl 1 699 mikrouzņēmumos strādājošo, kamēr darbaspējīgo iedzīvotāju skaits novadā 2015.gada sākumā sasniedza 11 531. Tomēr daļa no novadā esošajos uzņēmumos nodarbinātajiem faktiski strādā ārpus novada un ir citu pašvaldību iedzīvotāji, savukārt liela daļa no novadā dzīvojošiem darbaspējīgiem iedzīvotājiem strādā citās pašvaldībās, galvenokārt Rīgā. Mārupes novadā ir reģistrēts lielāks skaits uzņēmumu, nekā jebkurā citā Pierīgas novadā. Lielākais apgrozījums novadā ir ar aviācijas biznesu un kravu loģistiku saistītajiem uzņēmumiem.

2016.gada jūnija beigās Mārupes novadā bezdarba līmenis bija 3,1% (ceturtais zemākais valstī), kamēr valstī vidēji – 6,3%.<sup>21</sup>

Pateicoties ģeogrāfiski izdevīgajam novietojumam pie Rīgas pilsētas un lidostas, novadā atrodas liels skaits Latvijai nozīmīgu un atpazīstamu uzņēmumu, tajā skaitā "Air Baltic Corporation", "Starptautiskā lidosta "Rīga"", "DHL Latvija", "draugiem.lv", "Kreiss". Novadā strādājošie gan privātajā, gan sabiedriskajā sektorā vidēji saņem būtiski augstākas algas, nekā vidēji valstī.

### 3.5. Kultūras patēriņš

Salīdzinājumā ar pārējām Latvijas pašvaldībām Mārupes novadu raksturo zems **novadu kultūras līdzdalības indekss** (ņemti vērā 2009.-2011.gada dati) – t.i. novadā ir mazs vietējos kultūras centros organizēto norišu skaits, zems vietējo kultūras centru norišu apmeklējumu skaits, zems pieaugušo iedzīvotāju kolektīvu skaits un zems vietējos pieaugušo kolektīvos iesaistīto dalībnieku skaits attiecībā pret novada iedzīvotāju skaitu.<sup>22</sup> Mārupes novadā kultūras līdzdalības indekss ir zemāks, nekā visās pārējās pētījuma ietvaros vērtētajās pašvaldībās, tomēr dati liecina, ka pašvaldības ar zemāko indeksu atrodas Pierīgā, kas, visdrīzāk, liecina, ka Pierīgas novadu iedzīvotāju kultūras dzīve lielā mērā norisinās Rīgā. Tomēr Mārupes kultūras līdzdalības indekss (-5,5) ir ievērojami sliktāks nekā, piemēram, Ķekavas novada rādītājs (-2,4).

No aptaujātajiem iedzīvotājiem 2015. un 2016.gadā 33% iedzīvotāju apmeklēja vairāk nekā 10 kultūras pasākumus (t.sk. ārpus Mārupes novada), 27% apmeklēja 5-9 pasākumus, bet

<sup>20</sup> Mārupes novada sporta un aktīvās atpūtas attīstības stratēģija 2016.-2020.gadam, 1.daļa. Esošās situācijas analīze. 22-27.lpp.

<sup>21</sup> Nodarbinātības valsts aģentūras statistika, <http://www.nva.gov.lv/index.php?cid=6#bezdarbs>

<sup>22</sup> Dr.Soc. Jānis Daugavietis. Prezentācija "Amatiermākslas mērīšana: kultūras līdzdalības indekss", Rīga, 2015.gada 16.marts.



25% – 1-4 pasākumus. Līdz ar to var secināt, ka novada iedzīvotāji interesējas par kultūru un labprāt apmeklē kultūras pasākumus.

Tomēr tikai neliela daļa no apmeklētajiem pasākumiem notika Mārupes novadā: 58% no aptaujātajiem novadā 2015. un 2016.gadā apmeklēja 1-4 pasākumus un tikai 4% ir apmeklējuši 10 un vairāk vietējos pasākumus.

Liela daļa aptaujāto novada iedzīvotāju (43%) nesniedz atbildi par to, vai Mārupes novadam piemīt kāda īpaša kultūras identitāte, savukārt vēl 22% uzskata, ka novadam tādas nav. Tikai 7% uzskata, ka šāda identitāte sāk veidoties, pateicoties jaunajiem novada iedzīvotājiem un 3% – ka identitāti veido esošie kultūras kolektīvi un pasākumi. Atsevišķās atbildēs norādīts, ka novada identitāti veido Mārupes gurķi, lidosta un lidmašīnas, kā arī – Rīgas guļamrajona statuss. Arī puse no aptaujātajiem kultūras nozares profesionāļiem uzskata, ka novadam nav īpašas identitātes.

Kultūras nozares profesionāļi norāda, ka kopumā novadā kultūras nozarē drīzāk iesaistās bērni un jaunieši un tad ar viņu starpniecību – arī pieaugušie. Tomēr, pretstatā aptauju datiem ilggadējie Mārupes novada kultūras kolektīvi ir pieaugušo veidoti. Tiek uzsvērts, ka iedzīvotāju attieksme mainās un pieaug lokālpatriotisms.

## Secinājumi

Rīgas pilsētas centram tuvāk novietotais novads – vairumam Rīgas iedzīvotāju līdz pilsētas centram ir jāveic lielāks attālums, nekā Mārupes ciema iedzīvotājiem.

Attīstīta transporta infrastruktūra, tajā skaitā Baltijā lielākā lidosta.

Sabiedriskā transporta pakalpojumi nenodrošina satiksmi starp visiem ciemiem, piemēram, trūkst satiksmes starp Tīraini un Jaunmārupi, starp Skulti un pārējiem novada ciemiem.

Novadā ir straujāk augošais iedzīvotāju skaits Latvijā.

Salīdzinoši labvēlīga vecuma struktūra ar lielu bērnu un fertilā vecuma sievietu skaitu.

Iedzīvotāju skaits novadā pieaugs arī turpmāk. Līdz 2020.gadam visstraujāk pieaugs jaunāko skolas vecuma bērnu un 30 – 40 gadus vecu iedzīvotāju skaits.

Novada uzņēmumos ir nodarbināts ievērojami lielāks skaits darbinieku, nekā novada darbspējīgo iedzīvotāju skaits. Bezdarba līmenis ir ceturtais zemākais Latvijā – 3,1%.

Lielāks skaits uzņēmumu, nekā katrā no pārējiem Pierīgas novadiem.

Ievērojami augstāks algu līmenis, nekā vidēji Latvijā.

Mārupes novadu salīdzinājumā ar pārējām Latvijas pašvaldībām raksturo zems kultūras līdzdalības indekss – t.i. novadā ir zema iedzīvotāju iesaiste vietējos kultūras procesos. Arī citās Pierīgas pašvaldībās kultūras līdzdalības indekss ir zems, tomēr Mārupes novadā tas ir izteikti zemāks.

Novada iedzīvotāji bieži apmeklē kultūras pasākumus, taču tikai neliela daļa no apmeklētajiem pasākumiem notika novada teritorijā.

Novada iedzīvotāji kopumā uzskata, ka Mārupes novadam nav īpašas kultūras identitātes.



## 4. Nozares pārvaldība, finansējums un sabiedrības informēšana

### 4.1. Pārvaldības struktūra

Kultūras nozares pārvaldība tiek īstenota atbilstoši pašvaldības saistošos noteikumus, tai skaitā pašvaldības nolikumā noteiktajai kārtībai.<sup>23</sup>

Novada kultūras nozares pārvaldības sistēmu nosacīti var iedalīt lēmējvarā un izpildvarā (sk. 3.attēlu).

3.attēls. "Kultūras nozares pārvaldība Mārupes novadā"



Tā kā šī darba ietvaros tiek analizēta arī izglītības iestāde ar lielu lomu novada kultūras nozarē – Mārupes mūzikas un mākslas skola – kultūras nozares pārvaldības struktūrshēmā ir iekļauta arī šī iestāde, norādot, ka tā ir viena no izglītības iestādēm līdzās pārējām Mārupes novada izglītības iestādēm.

### 4.2. Lēmējvara

Mārupes novada iedzīvotāju pārstāvību nodrošina ievēlēts lēmējorgāns – **Mārupes novada Dome**, kura sastāv no 15 deputātiem. Dome nosaka pašvaldības institucionālo struktūru, lemj par autonomo funkciju un brīvprātīgo iniciatīvu īstenošanu un par kārtību, kādā nodrošina pašvaldībai deleģēto valsts pārvaldes funkciju un pārvaldes uzdevumu izpildi; izstrādā un izpilda pašvaldības budžetu.

Mārupes novada Domē ir izveidotas četras pastāvīgās komitejas, no kurām par kultūras nozari atbildīga ir **Sociālo, izglītības, kultūras un sporta jautājumu komiteja**. Tā sagatavo izskatīšanai Domes sēdē jautājumus par kultūru, tostarp arī kultūras nozarei nepieciešamo budžeta līdzekļu pieprasījumu, kas tālāk tiek nodots izskatīšanai finanšu komitejā. Šī komiteja izskatīšanai Domes sēdēs sagatavo arī jautājumus par izglītību – tāpat arī par Mārupes mūzikas un mākslas skolas darbību.

Atbilstoši novada domes 2016.gada 27.aprīļa lēmumam novadā tiek veidota arī Mārupes novada Kultūrvides konsultatīvā padome.

<sup>23</sup> Mārupes novada Domes saistošie noteikumi Nr. 2/2015 "Mārupes novada pašvaldības nolikums".





### 4.3. Izpildvara un novada kultūras iestādes

Domes lēmumu izpildi Mārupes novadā organizē pašvaldības **izpilddirektors**, kā arī pašvaldības **administrācija**. Mārupes novada pašvaldības iestādes ir tieši pakļautas Domei, administrācijai un izpilddirektoram sniedzot administratīvo atbalstu to darbībā.

Mārupes novada administrācijā nav specifiskas struktūrvienības kultūras nozares pārvaldībai, ko var skaidrot ar nelielo kultūras nozares iestāžu skaitu.

Administrācijas sastāvā ir **Izglītības dienests**, kura uzdevums ir atbalstīt, veicināt un sekmēt novada izglītības iestāžu kvalitatīvu darbību un mācību programmu realizāciju, kā arī organizēt pašvaldības funkciju izpildi izglītībā un jaunatnes lietās, veidojot un realizējot novada jaunatnes politiku.

Novadā kultūras nozarē darbojas divas pašvaldības iestādes:

- Mārupes Kultūras nams;
- Mazcenu bibliotēka.

Mārupes novada kultūras dzīvē nozīmīgu ieguldījumu sniedz arī izglītības iestāde – **Mārupes mūzikas un mākslas skola**, līdz ar to Plāna ietvaros tiek analizēta arī šī iestāde.

Novada profesionāļu aptaujā kultūras nozares pārvaldība 5 baļļu skalā tiek vērtēta vidēji ar 2,96. Nozīmīgākās iebildes ir par to, ka iztrūkst vienota kultūras politika, ka kultūra koncentrējas Mārupē un Jaunmārupē, kā arī par atbalsta trūkumu mākslas (vizuālās un tēlotāja mākslas) norisēm, piemēram, mākslas studijai. Tiek norādīts arī uz nepieciešamību labāk koordinēt Mārupes Kultūras nama un Mārupes mūzikas un mākslas skolas darbību.

### 4.4. Mārupes Kultūras nams

Mārupes Kultūras nams ir tieši pakļauts Mārupes novada Domei un to finansē no pašvaldības budžeta. Kultūras nama grāmatvedības, juridiskos, iepirkuma, sabiedrisko attiecību jautājumus nodrošina Mārupes novada Domes attiecīgās nodaļas.

#### Darbības mērķis

Mārupes Kultūras nama (turpmāk – Kultūras nams) darbības mērķis ir, sadarbojoties ar Latvijas novadu kultūras un izglītības iestādēm, Mārupes novada iestādēm un pašvaldības administrācijas Izglītības, kultūras, sporta un sociālo komiteju, kā arī ar nevalstiskajām organizācijām un atsevišķām personām, **īstenot valsts kultūrpolitiku novadā** atbilstoši visu paaudžu, tautību un sociālo grupu iedzīvotāju interesēm un vajadzībām.

Mērķa īstenošanai Kultūras namam veic šādas funkcijas:

1. Organizē, koordinē un nodrošina tautas un amatiermākslas kolektīvu darbību, iesaista tos vietējās, reģionālās, valsts un starptautiskās kultūras norisēs, rūpējas par kolektīvu māksliniecisko izaugsmi;
2. Organizē informatīvus un izglītojošus pasākumus interesentiem dažādās zinību nozarēs (kursus, diskusiju klubus, lektorijus), kā arī organizē atpūtas un izklaides sarīkojumus visu paaudžu iedzīvotājiem;
3. Ar praktisku darbību veicina garīgās kultūrvides uzturēšanu savā novadā, attīsta procesus, kas vērsti uz nacionālās identitātes saglabāšanu, sekmē iekļaušanos laikmetīgo kultūrprocesu aprītē, kultūrvērtību apmaiņā ar citiem novadiem;
4. Organizē valsts svētku, kultūrvēsturisko un tradicionālo svētku norises;
5. Organizē un koordinē profesionālās mākslas pieejamību novada iedzīvotājiem;



6. Atbalsta tautas un amatiermākslas kolektīvu vadītāju un speciālistu profesionālo tālākizglītību un radošo izaugsmi, u.c.

### Personāls

Kultūras namā strādā 21 darbinieks, no kuriem uz pilnu slodzi strādā pieci, bet uz nepilnu slodzi – 16 darbinieki. Visiem Kultūras nama darbiniekiem tiek nodrošināta apdrošināšana un piemaksas. Pēc nepieciešamības un katra personīgās iniciatīvas tiek nodrošināti profesionālās kvalifikācijas paaugstināšanas kursi, konferences, pieredzes apmaiņas braucieni u.c. profesionālai pilnveidei nepieciešamas aktivitātes.

### Atrašanās vieta

Kultūras nams atrodas novada administratīvajā centrā: Daugavas ielā 29, Mārupē, vienā ēkā kopā ar Mārupes novada Domi un tās administrāciju. Vērtējot attiecībā pret visa novada ģeogrāfiju, Kultūras nams atrodas izteikti vienā novada malā, tuvu Rīgas pilsētai. Tomēr lielai daļai novada iedzīvotāju šāds Kultūras nama novietojums ir ērts, jo atrodas ikdienas ceļā uz Rīgu.

### Telpu noslodze

Pirmdienās – ceturtdienās telpas pārsvarā tiek izmantotas kolektīvu mēģinājumiem. Piektdienu vakaros un sestdienās, kā arī brīžiem – svētdienās Kultūras nama telpās tiek organizēti tematiski pasākumi: koncerti, teātra izrādes u.c.

Telpas ir maksimāli noslogotas un Kultūras nama kolektīviem nākas izmantot arī citu iestāžu telpas, tajā skaitā Jaunmārupes pamatskolā, Mārupes mūzikas un mākslas skolā, Mārupes vidusskolā un pat Rīgas 3.vidusskolā.

Noslogojuma grafiks liecina, ka esošajās Kultūras nama telpās nav kapacitātes jaunu kolektīvu darbībai papildus jau esošajiem, jo tiek izmantots viss pieejamais laiks pēc darba vai skolas laika, izņemot vēlas vakara stundas pēc 21:00 vai 22:00 vai pirmdienās – trešdienās pat līdz 23:30.

## 4.5. Mazcenu bibliotēka

Bibliotēka ir tieši pakļauta Mārupes novada Domei un tā tiek finansēta no pašvaldības budžeta. Bibliotēkas grāmatvedības, juridiskos, iepirkuma, sabiedrisko attiecību jautājumus nodrošina Mārupes novada Domes attiecīgās nodaļas.

### Darbības mērķis

**Mazcenu bibliotēka** ir Mārupes novada pašvaldības izglītojoša, informatīva un kultūras iestāde, kas veic pasaules kultūras mantojuma – iespieddarbu, elektronisko izdevumu, rokrakstu un citu dokumentu uzkrāšanu, sistematizēšanu, katalogizēšanu, bibliografēšanu un saglabāšanu, kā arī nodrošina tajā esošās informācijas publisku pieejamību un tās izmantošanu.<sup>24</sup>

Bibliotēkai ir izstrādāti un apstiprināti bibliotēkas darbību reglamentējošie pamatdokumenti, darba plāns gadam un katram mēnesim. Pašlaik (2016.gada vasara) tiek izstrādāti jauns nolikums un lietošanas noteikumi, ir izveidota "Mazcenas bibliotēkas krājuma komplektēšanas politika laika posmā no 2016. – 2021.gadam" un "Mazcenas bibliotēkas attīstības vīzija laika posmā no 2016. – 2021.gadam".

<sup>24</sup> Mazcenu bibliotēkas nolikums (apstiprināts ar Mārupes novada Domes 2009. gada 26. augusta sēdes Nr.6, lēmumu Nr. 43)



Tiek plānots attīstīt bibliotēku arī par izglītības, informācijas, kultūras un sabiedriskās saskarsmes centru. Pateicoties modernai informācijas sistēmai un tās plašajām iespējām, ir ievērojami uzlabojies bibliotēkas piedāvāto pakalpojumu klāsts un klientu apkalpošanas kvalitāte. Paredzēts veikt izmaiņas mājaslapā, vienkāršojot piekļuvi elektroniskam katalogam un informācijai par bibliotēkas pasākumiem, veicot vizuālus uzlabojumus, lai mājaslapu padarītu pievilcīgāku un saistošāku.

Mazcenu bibliotēka ir vienīgā publiskā bibliotēka novadā.

#### 4.attēls. "Pasākuma norise Mazcenu bibliotēkā"



#### Personāls

Bibliotēkā strādā divi pilnas slodzes darbinieki: bibliotēkas vadītāja un bibliotekāre. Līdzšinējo aktivitāšu nodrošināšanai šāds darbinieku skaits ir pietiekams. Tomēr pieaug gan bibliotēkas apmeklētāju skaits, gan bibliotēkā organizēto pasākumu skaits, kas aizvien palielina darbinieku noslodzi.

Bibliotēkas darbinieces savu profesionālo pilnveidošanos nodrošina ar dažādu kursu, semināru, pieredzes apmaiņas braucienu palīdzību. Katra mēneša pirmā trešdiena ir metodiskā diena, kurā darbinieki var apmeklēt dažādus izglītojošus profesionālos pasākumus.

Bibliotēkas krājums tiek komplektēts vienu reizi mēnesī, balstoties uz pašvaldību publisko bibliotēku darbību reglamentējošiem un saistošiem dokumentiem, ņemot vērā lietotāju intereses, vajadzības un pieprasījumu.

#### Atrašanās vieta

Bibliotēka atrodas Jaunmārupē, Mārupes pašvaldības sabiedriskās ēkas otrajā stāvā Mazcenu alejā 33/3. Pašlaik bibliotēka apkalpo visa novada iedzīvotājus un, tā kā tā atrodas Jaunmārupē, bibliotēkas novietojums nav ērts visiem novada iedzīvotājiem, jo īpaši Tiraines vai Skultes iedzīvotājiem.

#### Statistiskie dati

Nozīmīgākie bibliotēkas darbības rādītāji ir lietotāju skaits, apmeklējuma skaits un izsniegums. 6.tabula ataino, ka lietotāju skaits 2015.gadā salīdzinot ar 2011.gadu ir



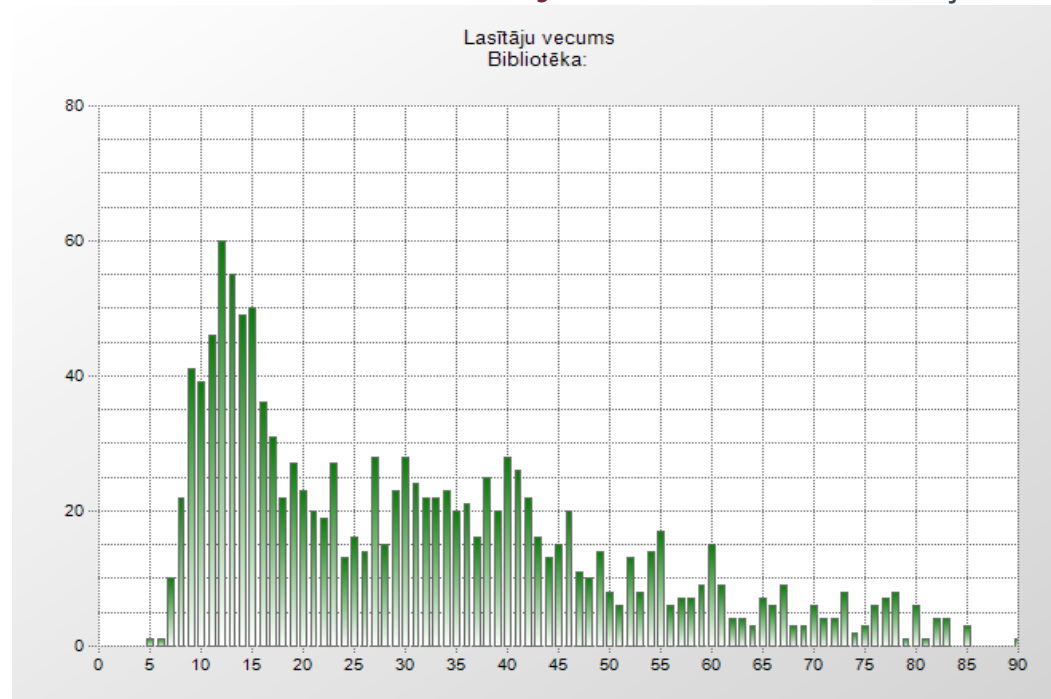
palielinājies par 142%, līdz ar to palielinās arī fiziskais apmeklējums un izsnieguma skaits. Periodisko izdevumu apgrozības samazināšanās ir izskaidrojama ar informācijas pieejamību internetā un masu medijos.

6.tabula. "Mazcenu bibliotēkas darbības rādītāji, 2011.-2015.gads"<sup>25</sup>

Rādītāji	2011	2012	2013	2014	2015	Izmaiņas pret 2011.g. (%)
Lietotāju kopskaits	544	641	900	1 126	1 316	+142
<i>t.sk. bērni / jaunieši</i>	194	194	325	396	467	+140
Fiziskais apmeklējums	6 328	6 543	6 746	9 528	11 166	+77
<i>t.sk. bērni / jaunieši</i>	1 605	1 665	2 326	2 985	2 123	+32
Izsniegums	11 613	11 629	12 187	18 924	21 474	+85
<i>Grāmatas, audiovizuālie materiāli</i>	6 970	7 619	10 517	14 687	15 883	+128
<i>Periodiskie izdevumi</i>	4 993	4 010	1 670	4 237	5 591	+40
<i>Izsniegums bērniem / jauniešiem</i>	650	554	1 596	3 126	3 055	+370
Lietotāji, % no novada iedzīvotāju skaita	4	4	6	7	8	+100
Grāmatu krājuma apgrozība	1,06	1,09	1	1,44	1,6	+51
Periodisko izdevumu apgrozība	0,07	0,07	0,51	0,27	0,19	+171

Vairums Mazcenu bibliotēkas lasītāju ir bērni jaunieši un darbspējīgā vecuma iedzīvotāji (sk. 5.attēlu). Īpaši daudz lasītāju ir skolas vecumā, kā arī pirmsskolas izglītības iestāžu audzinātājus un citi pedagogi, sociālie darbinieki.

5.attēls. "Mazcenu bibliotēkas lasītāju vecums"



<sup>25</sup> Mazcenu bibliotēkas sniegtie dati



Līdz šim Mazcenu bibliotēkā tika organizēti neliels izstāžu un tematisko pasākumu skaits. Līdz 2013.gadam to varēja skaidrot ar mazāk piemērotām un šaurākām telpām, tomēr kopš 2013.gada bibliotēkas telpas ir labi piemērotas pasākumu rīkošanai. Turpmāk tiek plānots aktivizēt bibliotēkas darbību šajā nozarē.

**7.tabula.** "Izstāžu un tematisko pasākumu skaits Mazcenu bibliotēkā, 2011.-2016.gads"<sup>26</sup>

Rādītāji	2011	2012	2013	2014	2015	2016.g. 1.pusgads
Izstādes	32	48	38	50	45	26
Tematiskie pasākumi	9	9	9	12	16	8

## 4.6. Mārupes mūzikas un mākslas skola

Mārupes mūzikas un mākslas skola ir tieši pakļauta Mārupes novada Domei un tā tiek finansēta no pašvaldības budžeta.

### Darbības mērķis

Atbilstoši Mārupes mūzikas un mākslas skolas nolikumam un skolas attīstības plānam, skolas darbības **pamatvirziens** ir izglītojoša, kultūras un audzinoša darbība.

Skolas darbības **mērķis** ir nodrošināt sistematizētu zināšanu un prasmju apguvi, veicinot vērtīborientācijas veidošanos mākslā un mūzikā līdztekus pamatizglītības vai vidējās izglītības pakāpei, kas dod iespēju sagatavoties profesionālās izglītības ieguvei izraudzītajā virzienā; veidot izglītības vidi, organizēt un īstenot izglītības procesu, kas nodrošinātu profesionālās ievirzes mūzikas izglītības programmās noteikto mērķu sasniegšanu.

Skolas **uzdevumi** ir:

- Nodrošināt visiem skolēniem iespēju kvalitatīvi apgūt mūzikas un mākslas izglītību;
- Veicināt skolotāju atbildību par savu darbu un tā rezultātiem;
- Virzīt pedagogu profesionālās pilnveides tālākizglītības procesu;
- Gatavot audzēkņus dažādiem reģionālajiem, valsts un starptautiskajiem konkursiem un festivāliem;
- Sadarboties ar skolēnu vecākiem (aizbildņiem) ar mērķi nodrošināt pozitīvu un kvalitatīvu izglītojošu darbu skolā, veidojot kvalitatīvu informācijas apmaiņu starp skolu un vecākiem;
- Racionāli izmantot skolai iedalītos finanšu līdzekļus;
- Sadarboties ar citām mācību iestādēm reģionā, Latvijā, kā arī ārpus mūsu valsts robežām;
- Gatavot izglītotus mūzikas klausītājus, mākslas vērotājus un profesionālus mūziķus, māksliniekus.

<sup>26</sup> Mazcenu bibliotēkas sniegtie dati



## Personāls un audzēkņi

Skolā ir 39 darbinieki, tajā skaitā skolas direktore un direktores vietniece. Mūzikas programmu apguvi nodrošina 33 pedagogi, bet mākslas programmu apguvi – seši.

Izglītības iestādes pedagogu izglītība un profesionālā kvalifikācija, kā arī profesionālā pilnveide atbilst normatīvo aktu prasībām. Skolotāji ļoti aktīvi iesaistās profesionālās kvalifikācijas pilnveidē. Nozīmīga ir mentordarbība, jo lielai daļai pedagogu darba pieredze pārsniedz 20, pat 30 un vairāk gadus, tāpēc jaunajiem kolēģiem arvien ir iespējams uzklaut pieredzējušo kolēģu viedokli vai saņemt citu aktuālu metodisku palīdzību.

Skolas audzēkņu skaits pēdējo piecu – sešu gadu laikā ir pastāvīgi pieaudzis (sk. 8.tabulu).

**8.tabula.** "Audzēkņu skaita izmaiņas Mārupes mūzikas un mākslas skolā kopš 2016.gada"<sup>27</sup>

Mācību gads	2010./2011.	2011./2012.	2012./2013.	2013./2014.	2014./2015.	2015./2016.
Uzņemtie audzēkņi	101	96 (-5%)	101 (+5%)	119 (+18%)	135 (+13%)	117 (-13%)
Audzēkņu kopskaits, ieskaitot sagatavošanas klasi	263	284 (+8%)	306 (+8%)	342 (+12%)	386 (+13%)	430 (+11%)

## Atrašanās vieta

Mārupes mūzikas un mākslas skola atrodas Jaunmārupē, Mazcenu alejā 39. Skolas novietojums novadā daudzus iedzīvotājus neapmierina: skolu nav viegli sasniegt, jo īpaši no Tīraines. Pašvaldība nodrošina autobusa satiksmi starp Tīraini un Mārupes mūzikas un mākslas skolu.

## Pašnovērtējuma starpziņojums un stratēģiskās attīstības konference

Apzinoties krīzes situāciju, kas saistīta ar piemērotu telpu trūkumu, Mārupes mūzikas un mākslas skolā 2015.gada nogalē tika izstrādāts izvērstis pašnovērtējuma starpziņojums, kā arī notika skolas pedagogu un darbinieku konference, kuras ietvaros tika apzināts vēlams ceļš turpmākajai skolas attīstībai.

Konferences ietvaros tika uzsvērts, ka Mārupes mūzikas un mākslas skolas prioritāte ir turpmāk veicināt kolektīvo muzicēšanu, kā arī mākslas jomā attīstīt darbu ar materiālu – piemēram, keramiku, aušanu. Tika apzināts arī skolas attīstībai optimāli nepieciešamu telpu skaits, platība, materiāltehniskais aprīkojums.

Darba ietvaros tika veikts izvērtējums dažādiem skolas novietojuma scenārijiem. Konferences dalībnieki vienojās, ka optimāli būtu saglabāt mākslas un mūzikas virzienus vienās telpās, t.i. šie virzieni netiek nodalīti divās atsevišķi novietotās būvēs un mūzikas un mākslas skola netiek veidota pēc filiāļu principa dažādās novada vietās.

Bez tam konferences dalībnieki nobalsoja par to, ka nepieciešama jaunas, plašākas un īpaši šim nolūkam piemērotas skolas būvniecība.

<sup>27</sup> Mārupes Mūzikas un mākslas skolas dati, uz katra gada 1.oktobri





## 4.7. Finansējums

Pašvaldību uzdevums<sup>28</sup> Latvijā ir rūpēties par kultūru un sekmēt tradicionālo kultūras vērtību saglabāšanu un tautas jaunrades attīstību, nodrošinot organizatorisku un finansiālu palīdzību kultūras iestādēm un pasākumiem, atbalstot kultūras pieminekļu saglabāšanu u.c.

Šo pašvaldības autonomo funkciju izpildei pašvaldību budžetā tiek paredzēts finansējums kultūras nozarei.

### Budžeta plānošana

Budžeta sagatavošanas process, tajā skaitā kultūras nozarē, notiek atbilstoši pašvaldībā izstrādātajai kārtībai.

Kultūras nozarei atvēlētais finansējums tiek iekļauts *Atpūtas, kultūras un reliģijas valdības funkcijā*. Šajā funkcijā tiek iekļauti izdevumi ne tikai kultūras nozarei, bet arī sportam: šīs funkcijas ietvaros tiek finansēti Mazcenu bibliotēka, Kultūras nams un Mārupes sporta centrs.

Savukārt Mārupes mūzikas un mākslas skola ir izglītības iestāde un tās izdevumi tiek plānoti citā – *Izglītības funkcijā (Interesu un profesionālās ievirzes izglītība)*.

Nozīmīgākās institūcijas budžeta plānošanas procesā (budžeta plānošanas secībā) ir šādas:

- Pašvaldības pārziņā esošo **kultūras iestāžu administrācijas**, kuras ir primāri atbildīgas par savā pārziņā esošo valsts un pašvaldības budžeta izlietošanu, kā arī sagatavo priekšlikumus savas iestādes darbības finansiālajam nodrošinājumam. Šie priekšlikumi tiek iesniegti Sociālo, izglītības, kultūras un sporta jautājumu komitejai;
- **Sociālo, izglītības, kultūras un sporta jautājumu komiteja** sagatavo atzinumu par budžeta projektu savas kompetences ietvaros un virza to tālāk Finanšu komitejai;
- **Finanšu komiteja** izskata un virza uz domi pašvaldības budžeta projektu, kā arī kontrolē pašvaldības iestāžu darbu un izdevumu tāmes;
- **Mārupes novada Dome** apstiprina ikgadējo budžetu, budžeta grozījumus un pārskatus par budžeta izpildi;
- **Attīstības nodaļa** organizē un pārrauga investīcijas (piemēram, būvniecībā un citos liela mēroga ieguldījumos) kultūras nozarē. **Investīciju budžets** tiek plānots novada Rīcības un investīciju plāna ietvaros, kurš tiek apstiprināts turpmākajiem trīs gadiem (pašlaik spēkā ir plāns 2015. – 2017.gadam);
- **Izglītības dienests** un izglītības iestādes ir primāri atbildīgas par savā pārziņā esošo valsts un pašvaldības budžeta izlietošanu, kā arī sagatavo priekšlikumus savu iestāžu darbības finansiālajam nodrošinājumam. Šie priekšlikumi tiek iesniegti Sociālo, izglītības, kultūras un sporta jautājumu komitejai.

**Kultūras nama** kultūras pasākumu plāns tiek plānots, tekošā gada novembrī iesniedzot pasākumu plāna projektu ar tāmēm. Šajā plānā tiek ietvertas dažādas Kultūras nama aktivitātes, aplēstas to izmaksas. Katrs iestādes darbinieks atbild par savas jomas budžeta sastādīšanu. Iestādes vadītāja apkopo iesniegtos datus un izvērtē pieprasītā finansējuma pamatotību. Darba gaitā tiek sagatavots arī iepirkumu plāns.

<sup>28</sup> Likums "Par pašvaldībām", 15.pants (pašvaldību autonomās funkcijas).





**Mazcenu bibliotēkas** budžets tiek plānots līdzīgi, reizi gadā, ar iespēju veikt grozījumus reizi ceturksnī.

**Mārupes mūzikas un mākslas skola** sev nepieciešamos finanšu līdzekļus plāno līdzīgi. Šīs iestādes finansējumam ir trīs galvenie avoti:

- Valsts budžeta dotācija sedz pedagogu atalgojumu. Par valsts budžeta dotācijas izlietojumu saskaņā ar finansēšanas līgumu starp ministriju, pašvaldību un skolu divas reizes gadā skola sniedz rakstisku atskaiti Kultūras ministrijai;
- Pašvaldības finansējums tiek izmantots administratīvajām un saimnieciskajām izmaksām;
- Vecāku līdzfinansējums. Atbilstoši Mārupes novada domes apstiprinātajiem ikmēneša skolas uzturēšanas izdevumu līdzfinansēšanas noteikumiem<sup>29</sup> vecāku līdzfinansējums ir noteikts EUR 8 mēnesī.

Skola sagatavo un iesniedz projektus, lai piesaistītu papildus finanšu līdzekļus no ES fondiem, Lauku atbalsta dienesta, Valsts Kultūrkapitāla fonda.

### **Pašvaldības nodrošinātais papildus atbalsts**

Atbilstoši Mārupes novada Domes Saistošajiem noteikumiem Nr. 31/2010 "Par kultūras un kultūrizglītības projektu un radošo darbību atbalstu Mārupes novadā" juridiskās un fiziskās personas var saņemt pašvaldības atbalstu ar mērķi veicināt Mārupes novada iedzīvotāju kultūras un mākslas nozaru profesionālās un amatiermākslas jaunrades procesu un radošās darbības. Šo atbalstu var saņemt juridiskās personas, kuru pamatdarbības veids ir saistīts ar kultūras un kultūrizglītības projektu un radošo darbību īstenošanu un fiziskās personas un fizisko personu apvienības (kolektīvi), kuras pēc izglītības, profesijas vai pamatnodarbes ir saistītas ar kultūras, vai ar kultūrizglītības projektu, vai ar radošo darbību īstenošanu.

Saistošie noteikumi nosaka kritērijus atbalsta saņemšanai. Atkarībā no atbalsta pieprasīšanas pamatojuma, Mārupes novada Dome atbalstu var sniegt šādi:

- Piešķirot tiesības izmantot pašvaldības īpašumā/tiesiskajā valdījumā esošus ēku vai zemes īpašumus;
- Piešķirot finansiālo atbalstu izdevumu segšanai, kas saistīti ar dalību skatēs, semināros, koncertos, vai citos pasākumos, kuriem ir kultūras vērtība vai tautas jaunrades nozīme kā arī līdzfinansējot radošās darbības.

Papildus tam novada pašvaldība budžetā var iekļaut arī finansiālu atbalstu sabiedriski nozīmīgiem pasākumiem, tai skaitā, kultūras un izglītības nozarē. Atbilstoši Mārupes novada Domes saistošajiem noteikumiem Nr.4/2015 "Par kārtību, kādā pašvaldība atbalsta sabiedriski nozīmīgus pasākumus Mārupes novadā", šo atbalstu var saņemt privātpersonas, kuras atbilstoši noteikumos minētajām prasībām organizē pasākumus Mārupes novada administratīvajā teritorijā.

Kopš 2011.gada Mārupes novada dome ir pieņēmusi virkni lēmumu par šāda atbalsta piešķiršanu gan privātpersonām, gan biedrībām dalībai kultūras pasākumos vai pasākumu rīkošanai novadā. Lielākā daļa no atbalsta tika piešķirta, lai segtu ceļa izdevumus uz pasākuma nokļūšanu ārzemēs. 9.tabula parāda piešķirto finansējuma apjomu kopš 2011.gada. Katru gadu tas ir mainīgs, jo tiek piešķirts pēc pieprasījuma. 2016.gada pirmajā pusē finansiālais atbalsts ir lielāks nekā iepriekšējos gados, jo lielākā daļa no finansējuma tika piešķirta kora "Sonante" dalībai festivālā Itālijā (EUR 11 525,22) un deju kolektīvam

<sup>29</sup> Mārupes novada Domes saistošie noteikumi Nr. 18 /2013 "Par līdzfinansējumu Mārupes Mūzikas un mākslas skolai"



“Mārupieši” dalībai festivālā Brazīlijā (EUR 11 525,22). Savukārt 2012.gadā atbalsta finansējums tika piešķirts tikai vienam projektam.

**9.tabula.** “Mārupes novada domes piešķirtais finansiālais atbalsts kultūras projektiem un radošajām darbībām 2011.-2016.gadā”<sup>30</sup>

	2011	2012	2013	2014	2015	2016.g. 1.pusgads
Pieprasījumu skaits	11	1	12	9	9	11
Piešķirtais finansiālais atbalsts (EUR)	29 477,79	700,45	8 509,97	18 578,10	7 494,91	48 786,60

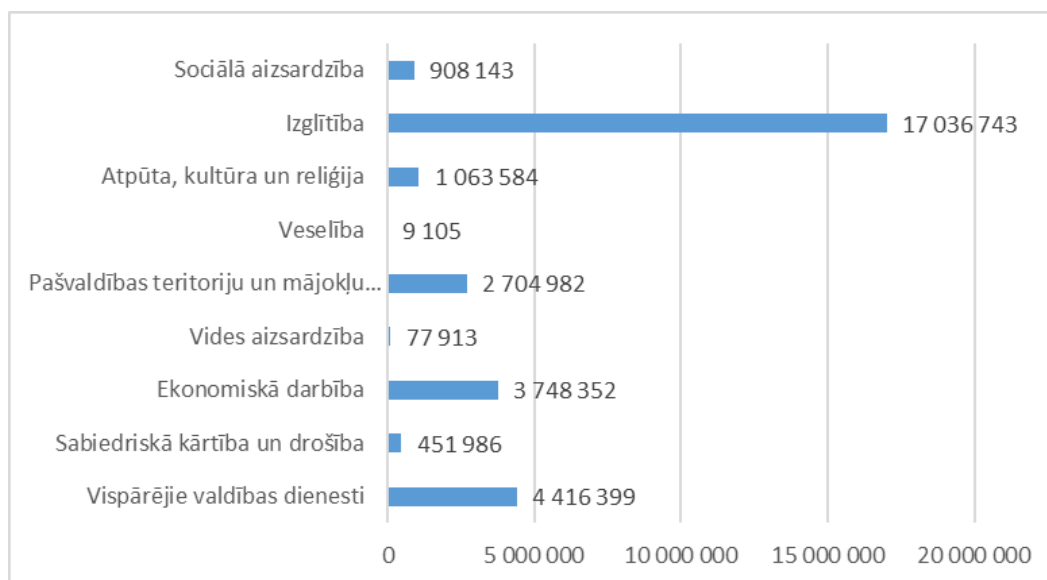
Finansiālo atbalstu piešķir no Kultūras nama budžeta līdzekļiem un kultūrai paredzētā budžeta. No Kultūras nama budžeta finanšu līdzekļi tiek piešķirti konkursu un projektu rīkošanai. Lielāko daļu finansiālā atbalsta pieprasījumu iesniedz privātpersonas dalības un ceļa izdevumu segšanai kultūras pasākumos, 2015.un 2016.gadā finansējumu pieprasīja arī biedrības “Pierīgas partnerība” un “Ievas radošā darbnīca.”

### Pašvaldības finanšu ieguldījumi kultūras nozarē

#### Mārupes pašvaldības izdevumi dalījumā pa funkcionālajām kategorijām

Mārupes novada budžeta izdevumi sadalījumā pa funkcionālajām kategorijām ataino to, ka lielākā daļa jeb 56% no pašvaldības izdevumiem tiek veltīti izglītības funkcijai, šajos izdevumos ietverot arī finansējumu Mārupes mūzikas un mākslas skolai. Izdevumi atpūtai, kultūrai un reliģijai sastāda 3,5%.

**6.attēls.** “Mārupes novada budžeta izdevumi sadalījumā pa funkcionālajām kategorijām, 2015.gadā”<sup>31</sup>



<sup>30</sup> Informācija iegūta, apkopojot Mārupes novada Domes lēmumos pieejamo informāciju.

<sup>31</sup> MND sniegtie dati



### Kultūras izdevumu īpatsvars budžetā

Šī darba ietvaros pašvaldības izdevumi kultūras nozarei tiek analizēti, ņemot vērā Mazcenu bibliotēkas, Kultūras nama un Mārupes mūzikas un mākslas skolas izdevumus.

Laika posmā no 2012. līdz 2015.gadam Mārupes novada ikgadējie pamatbudžeta ieņēmumi pieaug. Salīdzinājumā ar 2012.gadu pamatbudžeta ieņēmumi 2015.gadā ir pieauguši par 34%. Arī izdevumi kultūrai ir pieauguši: kopš 2012.gada tie ir palielinājušies par 59,3%. Kultūras nozarei izlietotā finansējuma īpatsvars pret pašvaldības budžeta ieņēmumiem kopš 2012.gada pakāpeniski pieauga un 2015.gadā sasniedza 3,47% (sk. 10.tabulu).

**10.tabula. "Mārupes novada kultūras iestāžu budžeta izdevumi un to īpatsvars pamatbudžetā 2012.-2015.gadā"**

iestāde	2012	2013	2014	2015
Mazcenu bibliotēka	39 412	75 240	53 935	55 383
Kultūras nams	211 725	279 223	286 457	402 600
Mārupes mūzikas un mākslas skola	268 298	256 967	339 651	369 400
Kultūras iestādes kopā	519 435	611 430	680 043	827 383
Pamatbudžeta ieņēmumi kopā <sup>32</sup>	17 737 453	20 274 408	22 371 533	23 826 665
Kultūras izdevumu īpatsvars no pamatbudžeta ieņēmumiem, %	2,93	3,02	3,04	3,47

Atbilstoši 10.tabulas datiem finansējums Kultūras namam un Mārupes mūzikas un mākslas skolai pieaug (izņemot 2013.gadu, kad finansējums Mārupes mūzikas un mākslas skolai samazinājās). Arī Mazcenu bibliotēkas finansējums pieaug ik gadu. 2013.gadā, sakarā ar jauna aprīkojuma iegādi jaunajām telpām bibliotēkas finansējums bija lielāks nekā citos gados.

### Izdevumi kultūrai salīdzinājumā ar citām pašvaldībām

Budžeta kategorijas Latvijas pašvaldībām ir līdzīgas un ir iespēja salīdzināt, kādu daļu dažādu pašvaldību budžetā aizņem kategorija "Atpūta, kultūra un reliģija", kas tradicionāli (t.sk. Mārupes novadā) ietver pašvaldību izdevumus kultūrai un sportam.

Salīdzinot ar Mārupes novada kaimiņu pašvaldībām, t.sk. tiešā novada tuvumā esošo Jūrmalu un Ķekavas novadu, Mārupes novadā uz vienu iedzīvotāju šajā budžeta kategorijā ir vismazākie izdevumi (sk. 11.tabulu).

<sup>32</sup> Izmantoti dati no pašvaldības gada pārskatiem.



**11.tabula.** "Budžeta izdevumi atpūtai, kultūrai un reliģijai uz 1 iedzīvotāju Mārupes novadā un tam tuvākajās pašvaldībās, 2015.gads"<sup>33</sup>

Pašvaldība	Izdevumi kategorijā "Atpūta, kultūra un reliģija", EUR	Iedzīvotāju skaits gada sākumā	Izdevumi uz vienu iedzīvotāju, EUR
Babītes novads	1 374 084	9 800	140,21
Jūrmala	10 322 744	49 646	207,93
Ķekavas novads	1 995 929	22 630	88,20
Mārupes novads	1 063 584	17 741	59,95
Olaines novads	1 679 554	19 718	85,18
Rīga	40 087 600	641 007	62,54

#### Izdevumu struktūra

Pašvaldības ieguldījumi kultūras iestāžu uzturēšanai un pamatdarbības nodrošināšanai tika vērtēti izmantojot Mārupes novada domes sniegtos datus un sadalot izdevumus šādos veidos:

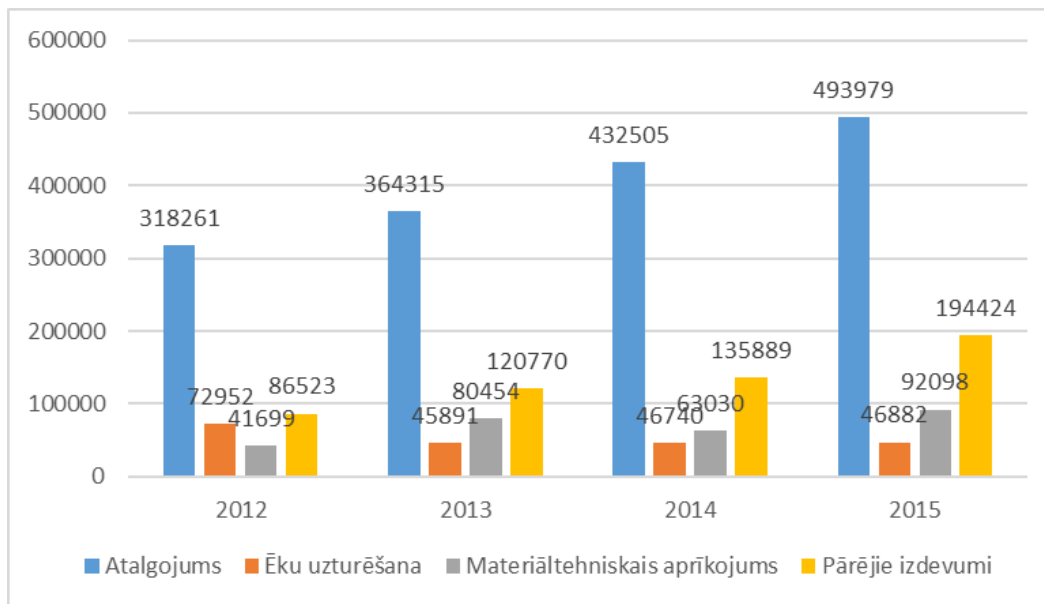
- Ēku uzturēšana;
- Atalgojums;
- Materiāltehniskais aprīkojums;
- Pārējie izdevumi, t.sk. izdevumi pasākumu rīkošanai un dalībai u.c. administratīvie izdevumi.

Lielāko daļu izdevumu struktūrā aizņem izdevumi atalgojumam (7.attēls), kas 2015.gadā sastādīja 59,7%. Salīdzinoši mazi izdevumi rodas par ēku uzturēšanu un remontu.

<sup>33</sup> Informācija iegūta no Babītes novada, Jūrmalas, Ķekavas novada, Olaines novada un Rīgas 2015.gada publiskajiem pārskatiem

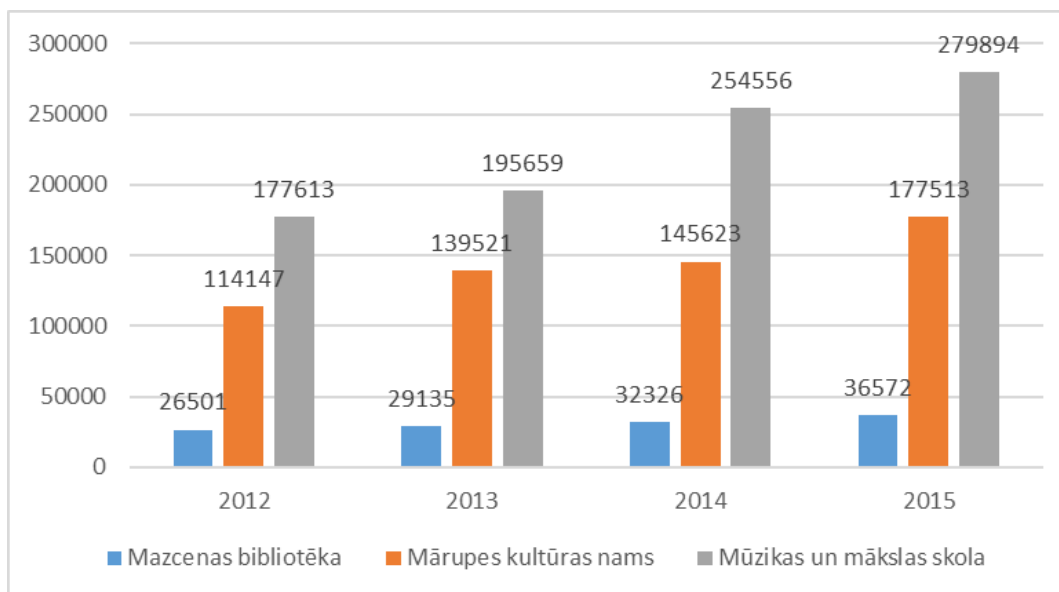


7.attēls. "Kultūras iestāžu izdevumi (kases izpilde) pa veidiem 2012.-2015.gadā"



Tā kā Mārupes mūzikas un mākslas skolā ir lielāks darbinieku skaits, šeit darbinieku atalgojumam tiek tērēti lielāki līdzekļi nekā, piemēram, Mazcenu bibliotēkā.

8.attēls. "Izdevumi kultūras iestāžu darbinieku atalgojumam 2012.-2015.gadā"



Gan Kultūras nama, gan Mārupes mūzikas un mākslas skolas darbinieku atalgojumam tiek piešķirtas valsts mērķdotācijas. 2015.gadā Kultūras nama darbinieku atalgojumam no valsts mērķdotācijām tika izlietoti EUR 6 042, bet Mārupes mūzikas un mākslas skolas darbinieku atalgojumam EUR 153 258 (12.tabula).

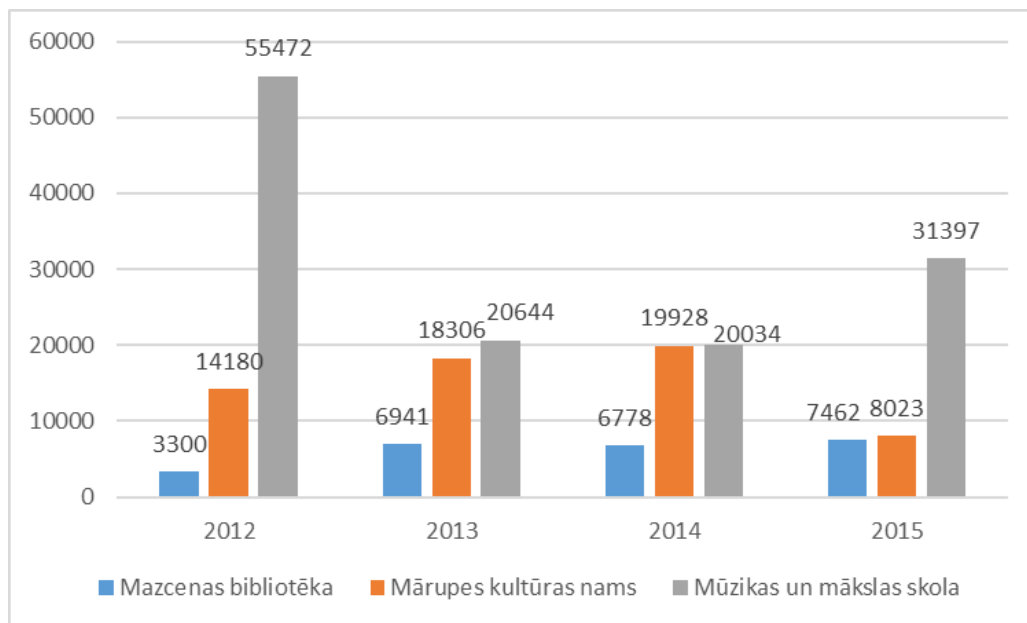


**12.tabula.** "Valsts mērķdotāciju apjoms kultūras iestāžu darbinieku atalgojumam 2012.-2015.gadā"

lestāde	2012	2013	2014	2015
Kultūras nams	3 753	3 754	1 890	6 042
Mārupes mūzikas un mākslas skola	125 733	143 337	148 831	153 258
<b>Kopā</b>	<b>129 485</b>	<b>147 091</b>	<b>150 721</b>	<b>159 300</b>

Lielākais izdevumu īpatsvars ēku uzturēšanai ir Mārupes mūzikas un mākslas skolai, mazākais ir bijis Mazcenu bibliotēkai. (sk. 9.attēlu).

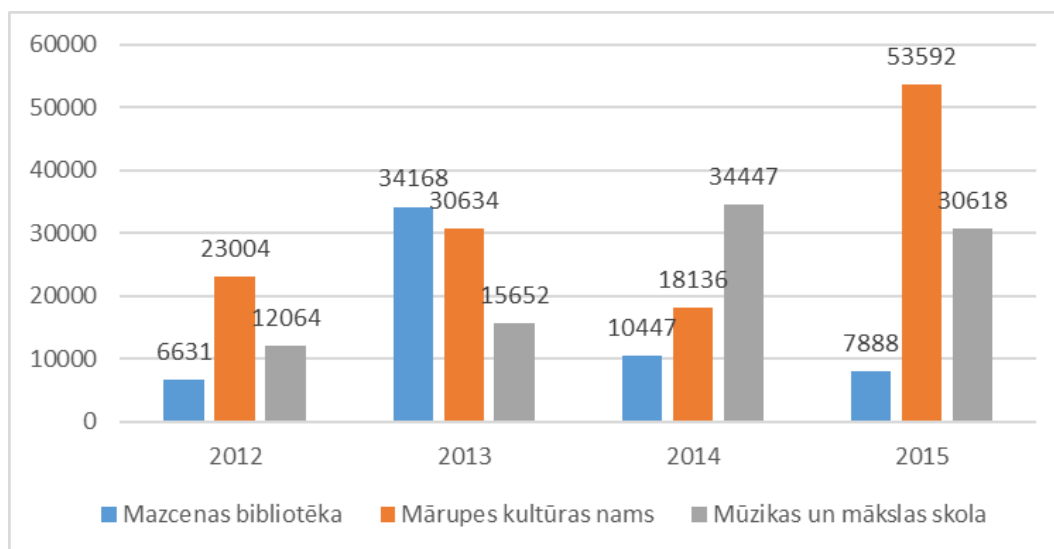
**9.attēls.** "Izdevumi kultūras iestāžu ēku uzturēšanai 2012.-2015.gadā"



Izdevumi materiāltehnikajam aprīkojumam ietver biroja preces, inventāru, datortehniku, mūzikas instrumentus, tērpus, grāmatas u.tml. Lielākie izdevumi šajā kategorijā ir Kultūras namam un Mārupes mūzikas un mākslas skolai (sk. 10.attēlu).



**10.attēls.** "Izdevumi kultūras iestāžu materiāltehniskajam aprīkojumam 2012.-2015.gadā"



### Izdevumi uz vienu iedzīvotāju

Kopš 2012.gada Mārupes pašvaldības izdevumi kultūras nozarē uz vienu iedzīvotāju ir pieauguši par 14,73 eiro jeb 46,18% (sk. 13.tabulu).

**13.tabula.** "Mārupes pašvaldības izdevumi kultūras nozarē uz vienu iedzīvotāju"

	2012	2013	2014	2015
Iedzīvotāju skaits gada sākumā	16 281	16 659	16 948	17 741
Kultūras iestāžu izdevumi (EUR)	519 435	611 430	680 043	827 383
Izdevumi uz vienu iedzīvotāju (EUR)	31,90	36,70	40,13	46,64

### Novada budžeta nākotnes prognozes

Laika posmā no 2012. līdz 2015. gadam novada pašvaldības ieņēmumi ik gadu pieauga par 6 – 12%.

Visdrīzāk Mārupes novada budžeta ieņēmumi turpinās pieaugt arī nākotnē, jo novadā pieaugs iedzīvotāju – nodokļu maksātāju skaits, prognozējama arī nekustamā īpašuma nodokļu ieņēmumu palielināšanās.

Šī darba ietvaros pieņemts, ka turpmāk novada pašvaldības ieņēmumi ik gadu pieaugs par aptuveni 5%, 2023. gadā sasniedzot ap 35,2 miljonus eiro (sk. 14.tabulu).

**14.tabula.** "Mārupes pašvaldības ieņēmumu nākotnes prognozes"

Gads	Prognozētie budžeta ieņēmumi, EUR
2016	25 017 998
2017	26 268 898
2018	27 582 343





Gads	Prognozētie budžeta ieņēmumi, EUR
2019	28 961 460
2020	30 409 533
2021	31 930 010
2022	33 526 510
2023	35 202 836

Ja 14.tabulā atainotā prognoze veiksmīgi piepildīsies, Mārupes pašvaldībā būs labas iespējas pakāpeniski palielināt arī izdevumus kultūras jomai.

### Pašvaldības kultūras budžeta izlietojuma kontrole un izvērtējums

Atbilstoši valstī noteiktajam normatīvajam regulējumam Mārupes novada pašvaldībā tiek veikta budžeta izlietojuma kontrole. Mārupes novada Dome nodrošina finanšu revīzijas veikšanu, kontrolējot pašvaldības finanšu līdzekļu izlietošanu, tai skaitā pašvaldības iestāžu finansiālo darbību. Šo darbu veic pieaicinātas auditorfirmas vai zvērināti revidenti.

Finanšu ieguldījumu vidēja un ilgtermiņa efektivitātes izvērtējumu pašvaldībā jāveic plānošanas dokumentu uzraudzības sistēmas ietvaros. Novada attīstības programma paredz vispārīgu novada attīstības tendenču izvērtējumu, kas tiek veikts ik gadu kopš 2013.gada, taču vērtējamie rezultātie rādītāji neietver skaitliski novērtējamus rādītājus kultūras nozares attīstībai, ja neskaita iedzīvotāju aptauju datus.

## 4.8. Sabiedrības informēšana

Informācija par kultūras norisēm novadā ir pieejama novada mājas lapas sadaļā "Kultūra."<sup>34</sup> Šeit tiek ievietota aktuālā informācija par kultūras notikumiem novadā (ik mēnesi 5 – 10 ziņas), pieejama informācija par Kultūras nama kolektīviem un nodarbību laikiem.

Kopumā Mārupes novada mājaslapa nav īpaši populāra: tā ir 9 270 populārākā mājaslapa Latvijā.<sup>35</sup> Kaimiņu pašvaldību mājaslapas ir populārākas: piemēram, Babītes novada mājaslapa pašlaik ir 8 814 populārākā bet Ķekavas novada mājaslapa – 4 245 populārākā.

Informācija par kultūras norisēm ir iekļauta vienotajā Mārupes novada mājas lapā, tomēr Latvijā ir gadījumi, kad pašvaldības veido atsevišķu mājaslapu kultūras nozarei. Piemēram, Ķekavas novadā ir izveidota mājaslapa parkulturu.lv, kas informē par kultūras norisēm Ķekavas novadā. Arī šī mājaslapa ir populārāka (7 450 populārākā Latvijā) nekā Mārupes novada mājas lapa. Tomēr atsevišķa mājaslapa kultūras norisēm ir veidojama tad, ja šīs norises ir intensīvas, piesaista plašu sabiedrības interesi un, visdrīzāk, vienojoties ar pašvaldības kultūras nozares institūcijām par kopīgas mājaslapas izveidi.

Pašlaik atsevišķa mājaslapa ir Mārupes mūzikas un mākslas skolai (<http://www.muzikamaksamarupe.edu.lv/>). Mājaslapā ir pieejama informācija par skolas darbību un pasākumiem. Lapa ir salīdzinoši mazāk populāra.

<sup>34</sup> <http://www.marupe.lv/kultura/>

<sup>35</sup> Alexa tīmekļa analīzes rīka dati, 2016.gada 25.jūlijs. <http://www.alexa.com/>



Gan novads, gan tā kultūras iestādes ir pārstāvētas sociālajos tīklos, galvenokārt Facebook, tomēr sekotāju skaits ir diezgan neliels, jo īpaši tādos populāros sociālajos tīklos, kā Instagram un Youtube. Netiek izmantots vizuālajā jomā ietekmīgi sociālie tīkli, piemēram, Pinterest vai Flickr.

2014.gadā veiktajā Mārupes novada iedzīvotāju aptaujā (aptaujāti 1 006 novada iedzīvotāji) kultūras nozare parādās maz. Simptomātiski ir tas, ka novada iedzīvotāji ar kultūru saistītus aspektus nemin pie starp novada lielākajām vērtībām (kopskaitā minētas 17 vērtības). Tomēr arī pie turpmāk uzlabojamām lietām saistībā ar novadā esošo infrastruktūru kultūras iestādes (bibliotēka, vietas kultūras nodarbēm utml.) nav minētas.

Informācija par kultūras norisēm novadā regulāri tiek publicēta arī novada avīzē "Mārupes Vēstis", kuru visi novada iedzīvotāji bez maksas saņem vismaz reizi mēnesī.

## Secinājumi

Nozīmīgākās kultūras iestādes Mārupes novadā ir Kultūras nams, Mazcenu bibliotēka un izglītības iestāde – Mārupes mūzikas un mākslas skola.

Domes administrācijā nav īpašas struktūrvienības vai pat darbinieka, kurš nodarbotos ar kultūras nozari, kas skaidrojams ar nelielo kultūras iestāžu skaitu.

Vienībā publiskā bibliotēka atrodas Jaunmārupē, ārpus novada administratīvā centra un nav tik viegli pieejama, piemēram, no Tīraines.

Lai gan bibliotēkas lietotāju skaits pieaug, līdz šim bibliotēkā ticis rīkots samērā neliels skaits pasākumu, tomēr turpmāk ir plānots aktivizēt iestādes darbību kultūras nozarē.

Mārupes mūzikas un mākslas skola atrodas Jaunmārupē, ārpus novada administratīvā centra un nav tik viegli pieejama, piemēram, no Tīraines.

Mārupes mūzikas un mākslas skolas pedagogu un darbinieku konferencē pieņemts lēmums, ka skolā arī turpmāk jāattīsta audzēkņu kolektīvās muzicēšanas spējas un citādi jāturpina esošās tradīcijas, taču ir nepieciešama jaunas, plašākas un īpaši šim nolūkam veidotas skolas būvniecība.

Pašvaldībā ir izveidota sistēma iedzīvotāju grupu kultūras iniciatīvu atbalstam, tajā skaitā finansiālam atbalstam. Ik gadu tiek apmierināti ap 10 šādu iniciatīvu pieprasījumi.

Izdevumi kultūras nozarei pašvaldības budžetā sastāda ap 3 – 3,5%.

Pēdējo gadu gaidā ir būtiski pieaudzis novada budžets. Kultūras jomas budžeta īpatsvars pret novada budžeta ieņēmumiem pakāpeniski pieaug.

Mārupes novada pašvaldības budžeta ieguldījums kultūras nozarē uz 1 iedzīvotāju ir zemāks nekā visās kaimiņu pašvaldībās.

Prognozējams, ka novada kopbudžets pieaugs arī turpmāk un līdz ar to pieaugs arī novada iespējas finansēt kultūras nozari.

Norises kultūras nozarē tiek atspoguļotas gan novada laikrakstā, gan mājaslapā. Mārupes novads saziņai izmanto arī sociālos tīklus, tomēr gan mājaslapas, gan sociālo tīklu popularitāte ir samērā zema.



## 5. Kultūras kolektīvi

Pašdarbības kolektīvi Mārupes novadā darbojas šādās jomās:

- Kordziedāšana;
- Vokālie ansambļi un popgrupas;
- Orķestri un instrumentālie ansambļi;
- Tautas deju kolektīvi;
- Moderno deju kolektīvi;
- Vizuālā māksla;
- Teātris.

Novada kolektīvi piedalās novada organizētajos sarīkojumos, skatēs un konkursos, Vispārējos latviešu Dziesmu un Deju svētkos, kā arī piedalās un gūst godalgotas vietas starptautiska mēroga konkursos un festivālos. Kolektīvus aicina uzstāties citās Latvijas pašvaldībās.

Aptaujas ietvaros novada iedzīvotāji vislabāk atpazīna šādus kultūras nodarbību veidus: kori (46% no aptaujātajiem) un deju nodarbības (43%). Atpazīstamākie kolektīvi ir koris "Universum" un deju kolektīvs "Mārupieši" (abus minēja 8% no aptaujātajiem). Pēdējo trīs gadu laikā 69% no aptaujātajiem novada iedzīvotājiem nav iesaistījušies kādā kultūras kolektīvā. Daļa iedzīvotāju norāda, ka ir grūti iesaistīties kultūras kolektīvu darbībā, jo tajos nav vietas jauniem dalībniekiem.

Kultūras nozares profesionāļu aptaujā tiek norādīts, ka iespējas iesaistīties kultūras kolektīvos novadā ir ierobežotas – kolektīvu skaits ir nepietiekams tik lielam iedzīvotāju skaitam un nav pietiekami lielas nodarbjū daudzveidības.

### 5.1. Kordziedāšana

Novada pašvaldības iestādēs darbojas pieci kori.

Kultūras namā darbojas četri kori. Visi šie kori ir ieguvuši I pakāpes diplomus Dziesmu un deju svētku repertuāru skatēs.

**Jauktais koris "Mārupe"** darbojas 38 gadus. Korim ir plašs repertuārs, kas iekļauj dažādu laikmetu un raksturu dziesmas, t.sk. renesanses, klasikas, folkloras, mūsdienu komponistu darbus, kā arī estrādes mūziku. Koris ir uzstājies dažādos pasākumos Latvijā, kā arī festivālos un konkursos Čehijā, Austrijā, Spānijā un Anglijā. Mēģinājumi notiek reizi nedēļā otrdienās no 18:00 līdz 21:00 Kultūras namā.

Mākslinieciskais vadītājs: Kalvis Ozoliņš.

Dalībnieku skaits: 41

**Sieviešu (senioru) koris "Noktirne"** darbojas jau 43 gadus. Neoficiāli dēvēts arī par "Vecmāmiņu kori", par kori 2010.gadā tika uzņemta dokumentālā filma (režisore I.Ramāne). Kolektīvs ir uzstājies arī ārzemēs: Anglijā, Vācijā un Itālijā. Ik gadu koris piedalās skatēs un Senioru dziesmu svētkos. Koris ir piedalījies Pasaules Koru olimpiādē. Mēģinājumi notiek reizi nedēļā, otrdienās no 12:00 līdz 16:00, Kultūras namā. Kolektīva vadītāja: Ilga Bērziņa.

Dalībnieku skaits: 46



**Sieviešu (meiteņu) koris "Resono"** darbojas 11 gadus. Mēģinājumi notiek reizi nedēļā trešdienās no 19:00 līdz 21:00 Rīgas 3.vidusskolā (Grēcinieku iela 10, Rīga).

Kora diriģente un mākslinieciskā vadītāja: Irēna Račevska.

Dalībnieku skaits: 20

**Jauniešu jauktais koris "Universum"** izveidots 2011. gadā. Taču šajā neilgajā laikā koris ir izdevis savu pirmo CD "Universum madrigals", bijis koncerttūrē Francijā, uzvarējis koru konkursā Bratislavā, izdevis grāmatu un CD pašu iestudētajam mūziklam "Rūķu sētas stāsts". Par tradīciju jau kļuvušas divas kora iedibinātas aktivitātes uz kurām ieradušies Latvijas labākie kori un Dziesmu svētku virsdiriģenti "Starpnovadu ziemas dziesmu svētki" un "Talka – koncerts". Mēģinājumi notiek reizi nedēļā ceturdienās 19:00 līdz 21:00 Jaunmārupes pamatskolā.

Kolektīva vadītājs: Rihards Rudzītis.

Dalībnieku skaits: 43

Mārupes mūzikas un mākslas skolā darbojas **meiteņu koris "Skaņa"**. Skaitliski nelielais koris ir izveidots nesen un tikai dažus pēdējos gadus piedalās nozīmīgākos koncertos un konkursos. Koris ir ieguvis Zelta diplomu IV Jāzepa Vītola bērnu un jauniešu koru un vokālo ansambļu konkursā "Lai skan!" un XI Latvijas skolu jaunatnes dziesmu un deju svētku koru karos 5.-9.klašu grupā.

Kolektīva vadītāja: Inga Graumane.

Dalībnieku skaits: ap 20

Mārupes vidusskolā mēģinājumi notiek koncertorganizācijas "Ave Sol" (Rīga) **jauktajam korim "Sonante"**. Kolektīvs uzstājas gan Latvijā, gan ārvalstīs, aktīvi iesaistās Dziesmu un deju svētku kustībā, ar garīgās mūzikas programmām, sniedz regulārus koncertus Ķemeru, Baltezera, Jaunpils, Jēkabpils un Rīgas baznīcās. Garīgā mūzika kora "Sonante" izpildījumā ir skanējusi arī Vācijā, Slovākijā, Grieķijā, Polijā, Igaunijā un Lietuvā. Koris piedalījies starptautiskajos garīgās mūzikas konkursos.

Kolektīva vadītāja: Inga Graumane.

Dalībnieku skaits 35.

## 5.2. Vokālie ansambļi, popgrupas

**Sieviešu vokālais ansamblis "Dzelde"** ir izveidots 1970.gadā. Ansambļa repertuārs ir daudzveidīgs un iekļauj gan latviešu tautas dziesmu apdares, gan dziesmas citās valodās, gan šlāgeru un populāro mūziku. Ansamblis ir koncertējis gan Latvijā, gan ārvalstīs: Lietuvā, Itālijā, Ungārijā, tas regulāri piedalās vokālo ansambļu skatēs un sadraudzības koncertos.

Mēģinājumi notiek reizi nedēļā, trešdienās, Mārupes novada Jauniešu domes telpās. Kolektīva vadītāja: Sandra Gaide.

Dalībnieku skaits : 13

**Senioru vokālais ansamblis "Pīlādzis"** darbību uzsāka 2007.gadā. Ansambļa repertuārā ir latviešu tautas dziesmu apdares, komponistu oriģināldziesmas, šlāgerdziesmas un populārā mūzika. Ansamblis "Pīlādzis" aktīvi piedalās Mārupes rīkotajos koncertos un pasākumos, regulāri piedalās vokālo ansambļu skatēs un gūst I pakāpes diplomus. Mēģinājumi: notiek reizi nedēļā, trešdienās no 13:00 līdz 15:00 Mārupes mūzikas un mākslas skolā.



Kolektīva vadītāja: Inga Graumane.

Dalībnieču skaits: 9-10

Kultūras namā darbojas **bērnu vokālā studija/popgrupa "Mazā sirds"**. Kolektīvs piedalās novada pasākumos, panākumi gūti konkursā "Nāc sadziedāt". Mēģinājumi notiek reizi nedēļā atsevišķi vokālajai studijai, kuras dalībnieki ir bērni līdz 6 gadu vecumam un popgrupai.

Kolektīva vadītāja: Diāna Kravale

Dalībnieku skaits: 20

Mārupes mūzikas un mākslas skolā darbojas **pedagogu ansamblis**, kurš piedalās gan skolas, gan citos pasākumos.

### 5.3. Orķestri, instrumentālie ansambļi

Mārupes mūzikas un mākslas **skolas kamerorķestris**. Kamerorķestris sadarbojas ar kori "Universum", kopā veidojot koncertprogrammas, ir piedalījies novada pasākumos un Dziesmu un deju svētkos, skatēs ir guvis augstākās pakāpes diplomus.

Mārupes mūzikas un mākslas skolā darbojas arī **pūtēju orķestris, instrumentālais kameransamblis un flautu ansamblis**.

### 5.4. Tautas dejas

Kultūras namā darbojas vairāki tautu deju kolektīvi visām paaudzēm.

Vidējās paaudzes deju kolektīvs "**Mārupieši**" darbojas kopš 1989. gada. Kolektīvā pārsvarā deju ģimenes, 25 līdz 45 gadus veci dejotāji. Kolektīvs ir uzstājies Vācijā, Itālijā, Anglijā, Ungārijā, Spānijā un Dienvidkorejā. 2012. gadā "Mārupieši" ir piedalījušies XIII ASV latviešu dziesmu un deju svētkos. Deju kolektīvs ir ieguvis augstākās pakāpes diplomus. Lielā dalībnieku skaita dēļ kolektīvs ir sadalījies divos: "**Mārupieši I**" un "**Mārupieši II**". Mēģinājumi notiek divas reizes nedēļā no 20:30 līdz 23:00 Kultūras namā.

Kolektīva vadītāja: Gunta Skuja.

Dalībnieki skaits: 70

**Jauniešu deju kolektīvs "Mārupe"** ir dibināts 2013.gadā un pārstāv novadu, turot godā latviešu tautas deju tradīcijas. Mēģinājumi notiek divas reizes nedēļā pirmdienās un trešdienās no 19:00 līdz 22:00 Mārupes vidusskolā.

Kolektīva vadītājs: Rolands Levics.

Dalībnieku skaits: 30

**Bērnu deju kolektīvs "Pērlītes"** iedalās trijās vecuma grupās: mazā grupa 3 – 4 gadus veciem bērniem, vidējā grupa 5-7 gadus veciem bērniem un lielā grupa 1.-4. klases audzēkņiem. Kolektīvs ir piedalījies novada rīkotajos pasākumos un XI Latvijas skolu jaunatnes dziesmu un deju svētkos. Mēģinājumi notiek divas reizes nedēļā Kultūras namā.

Kolektīva vadītāja: Sarmīte Enģele.



## 5.5. Modernās dejas

**Deju studija "Chill out"** darbojas 5 gadus, atrodas Kultūras namā. Studijā var apgūt tādus deju stilus kā hip hop, house, dancehall un freestyle (improvizācijas tehnika dažādos deju stilos).<sup>36</sup> Kolektīvs ir piedalījies pasākumos "Dancesimus 2014" un XI Latvijas skolu jaunatnes dziesmu un deju svētku Mūsdienų deju lielkoncerta atlasē, startējis "Open Latvian Street dance Cup 2014", gūstot godalgotās vietas gan individuālajās, gan grupu kategorijās, dejojis senioru sporta spēlēs un BMX trases atklāšanā. Kolektīvs ietver bērnu iesācēju grupu, junioru grupu un turpinātāju grupu. Mēģinājumi notiek trīs reizes nedēļā Kultūras namā.

Kolektīva vadītāja: Madara Ante.

**Eksotisko deju studija "Mistērijas"** sniedz iespēju apgūt vēderdejas. Mēģinājumi notiek divas reizes nedēļā Kultūras namā.

Kolektīva vadītāja: Sigita Vēvere.

**Līnijdeju studija senioriem "Vējiem līdzi"** izveidota 2004.gadā un ir pārstāvējusi novadu dažādos valsts mēroga līnijdeju čempionātos un guvusi godalgotas vietas. Katru gadu kolektīva dejojotājas ar panākumiem startē arī dažādās individuālās sacensībās. Mēģinājumi notiek divas reizes nedēļā, Kultūras namā.

Kolektīva vadītāja: Dzintra Rozīte.

## 5.6. Vizuālā māksla

Mārupes mūzikas un mākslas skolā ir vizuāli plastiskās mākslas nodaļa, kur var apgūt gleznošanu, zīmēšanu, veidošanu, mākslas valodu, porcelāna apgleznošanas un interjera iekārtošanas nodarbības, kā arī datorgrafiku un foto mākslu. Nodarbības pasniedz mākslinieki Uldis Pauzers, Maija Matīsa, Ieva Caruka, Evija Pamovska.

Mārupes novadā darbojas trīs ar mākslu saistītas biedrības.

**"Mārupes vizuālās mākslas studijā"** nodarbības notiek Kultūras namā, divas reizes nedēļā, vadītāja Evija Pamovska. Kultūras nama foajē regulāri tiek rīkotas studijas audzēkņu darbu izstādes. Studijā darbojas bērni, kuri piedalās un gūst panākumus dažādos radošajos konkursos.

Novadā darbojas arī mākslinieces Ievas Carukas dibinātā studija **"Mārupes radošā darbnīca"**, kuru dalībnieču darbi ir apskatāmi izstādēs Kultūras namā. Biedrības "Ievas radošā darbnīca" un "Mārupes radošā laboratorija" novadā rīko mākslas meistarklases un vasaras mākslas plenērus bērniem. Plenēru rīkošanai kopš 2015.gada saņem pašvaldības finansiālo atbalstu, taču papildus tam, pasākumu rīkošanai tiek piesaistīti arī sponsori.

## 5.7. Teātris

Kultūras namā teātra iestudējumus izrāda **Mārupes Dāmu klubiņš**,<sup>37</sup> kas izveidots 2004.gadā. Biedrība pievēršas arī labdarības pasākumu organizēšanai, piemēram, organizējot labdarības balles.

<sup>36</sup> ChillOut Mārupe. <http://www.chilloutmarupe.lv/>

<sup>37</sup> Klintsons Dz. "Dāmu klubiņš priecē skatītājus ar jaunu izrādi". Mārupes Vēstis. 07.02.2014. Pieejams: <http://news.lv/Marupes-Vestis/2014/02/07/damu-klubins-priece-skatitajus-ar-jaunu-izradi>



## Secinājumi

Mārupes novadā darbojas dažādu veidu kultūras kolektīvi dažāda vecuma dalībniekiem.

Lielākais skaits kolektīvu un to dalībnieku nodarbojas ar dziedāšanu – novadā ir dažādu veidu kori un ansambļi, no kuriem vairāki ir guvuši atzīstamus panākumus, tajā skaitā arī starptautiskā līmenī. Kori darbojas Mārupē un Jaunmārupē.

Novadā ir ierobežotas iespējas nodarboties ar instrumentālo mūziku – kolektīvi šajā jomā izveidoti tikai Mārupes mūzikas un mākslas skolā Jaunmārupē un tajos ir iesaistīti skolas audzēkņi.

Novadā ir labas iespējas nodarboties ar dejošanu – gan ar tautas dejām, gan ar vairāku citu veidu dejām. Novada deju kolektīvi ir guvuši atzīstamus panākumus.

Vizuālo mākslu bērni var apgūt Mārupes mūzikas un mākslas skolā Jaunmārupē, savukārt Kultūras namā darbojas vizuālās mākslas studijas.

Ar teātra mākslu novadā nodarbojas tikai nevalstiska organizācija – “Mārupes Dāmu klubiņš”.

Novadā nav kolektīvu un organizētu nodarbību virknē kultūras un mākslas izpausmju, t.sk. tautas daiļamata mākslā, fotomākslā un datorgrafikā, video un filmu mākslā, dzejā un rakstniecībā u.c.

Kultūras kolektīvu darbība novadā ir koncentrēta Mārupē (gk. Kultūras namā un mazākā mērā – vidusskolā) un Jaunmārupē (Mārupes mūzikas un mākslas skola). Piemērotu telpu un citu apstākļu dēļ kultūras kolektīvu nav, piemēram, Tīrainē, kurā ir liels un pieaugošs iedzīvotāju skaits.





## 6. Notikumi un tradīcijas

### 6.1. Tradīcijas definīcija un mērķis

Regulāri notiekošus publiskus pasākumus var uzskatīt par **tradīcijām**.<sup>38</sup> Lai gan daļa tradīciju ir radušās neplānotos apstākļos, daudzas tradīcijas gan senatnē, gan mūsdienās tiek apzināti un mērķtiecīgi ieviestas. Tradīciju ieviešanas mērķis ir kopības sajūtas radīšana ar kopīga emocionāla pārdzīvojuma palīdzību.

Līdzīgi, kā vairumā Latvijas pašvaldību, Mārupes novadā notiek aktīvs darbs, meklējot un attīstot tradīcijas, šādi radot novada iedzīvotājos kopības sajūtu un vēlmi saistīt savu dzīvi ar novadu. Šis darbs nav vienkāršs: uzsākot regulāri rīkotu pasākumu nav zināms, vai tas ieinteresēs novada iedzīvotājus un radīs kopības sajūtu, vai šis pasākums pozitīvi atšķirsies no citur rīkotajiem pasākumiem un radīs ekskluzivitātes izjūtu. Daļa no vairākkārt organizētiem pasākumiem ar laiku tiek pārtraukti, bet ir pasākumi, kuri iegūst popularitāti un regulāri notiek ilgāku laiku. Tomēr īsta tradīcija aizsākas tad, kad regulāri notiekošais pasākums tiek saglabāts no paaudzes uz paaudzi, laika gaitā nomainoties visiem šīs tradīcijas kopējiem.

Daudzas tradīcijas ir veiksmīgi izturējušas laika pārbaudi. Viena no senākajām tradīcijām pasaulē un jo īpaši Latvijā ir ziemas un vasaras saulgriežu svinēšana, kas aizsākusies jau neolīta laikmetā un ir izturējusi ne vien paaudžu nomainītu, bet arī civilizāciju un reliģiju maiņas. Savdabīgs process ir agrāko, pagānisko tradīciju atgriešanās caur citas kultūras prizmu, piemēram, Helovīna svinēšana agrākajā veļu laikā, "jaunos" svētkus uztverot kā "tikai izpriecu" – tomēr, vienlaikus saglabājot iespēju šai tradīcijai atdot kaut daļu tās sākotnējās nozīmes. Ne mazums agrāk pašsaprotamu tradīciju tagad ir izzudušas (Ūsiņa dienas svinēšana). Savukārt nesen ieviestas vienojošas tradīcijas ir, piemēram, dažādi valsts svētki.

### 6.2. Notikumi un tradīcijas Mārupes novadā

Notikumus un tradīcijas Mārupes novadā rada un organizē dažādas institūcijas: izglītības iestādes, Sporta centrs, Domes administrācija. Daudzveidīgus un košus pasākumus organizē novadā esošie uzņēmumi un sabiedriskās organizācijas.

Nozīmīgu lomu ieņem novada kultūras iestāžu organizētie notikumi, pie kam daļa no šiem notikumiem notiek regulāri un tiem ir potenciāls kļūt par novada identitāti veidojošiem notikumiem, kas turpinās paaudzēm ilgi – īstām tradīcijām.

Gada gaitā novada kultūras iestādes rīko virkni kultūras pasākumu (sk. 15.tabulu).

**15.tabula.** "Regulāri kultūras iestāžu rīkotie pasākumi Mārupes novadā"

Mēnesis	Pasākums, iestāde
Janvāris	- <b>Barikāžu piemiņas pasākums</b> , kurā piedalās Mārupes novada Domes vadība, 1991.gada barikāžu dalībnieku Mārupes biedrības biedri, kā arī aicinātie viesi ( <i>Kultūras nams</i> )

<sup>38</sup> Tradīcija: domāšanas, uzvedības vai darbības veids, ko ilgstoši piekopusi cilvēki noteiktā grupā, ģimenē, sabiedrībā utml. Merriam-Webster tiešsaistes vārdnīca.



Mēnesis	Pasākums, iestāde
Janvāris, februāris	<ul style="list-style-type: none"> <li>- <b>Mārupes talantu konkurss "Zelta āboliņš"</b> ar fināla koncertu Kultūras namā. Notiek kopš 2015.gada. Apmeklētāju skaits 2016.gadā: Ap 150. (<i>Kultūras nams</i>)</li> </ul>
Marts, aprīlis	<ul style="list-style-type: none"> <li>- <b>Jauno ģitāristu seminārs "Kur tad tu nu biji"</b> Mārupes mūzikas un mākslas skolā un Kultūras namā, veltīts flamenko ģitāristam Andrim Kārkliņam. Konkursa pamatu veido Mārupes mūzikas un mākslas skolas pedagoga Andra Grīnberga latviešu tautasdziesmu apdares. 2016.gadā konkursā piedalījās konkursanti no 20 mūzikas skolām, bija dalībniece arī no ārzemēm. Notiek kopš 2013.gada. (<i>Mārupes mūzikas un mākslas skola</i>)</li> <li>- <b>Mazo vokālistu konkurss "Mārupes Cālis"</b> pirmsskolas izglītības iestāžu audzēkņiem, notiek pirms Lieldienām. Notiek jau vairāk, kā 10 gadus. Apmeklētāju skaits 2016.gadā: ap 210. (<i>Kultūras nams</i>)</li> <li>- <b>"Lieldienu jampadracis"</b> – aktivitātes bērniem Kultūras nama iekšpagalmā. Notiek kopš 2015.gada. Apmeklētāju skaits 2016.gadā: ap 300. (<i>Kultūras nams</i>)</li> <li>- <b>Noras Novikas starptautiskais mazās kameramūzikas konkurss un festivāls.</b> Konkurss norisinās kopš 2006.gada un kopš 2009.gada ir kļuvis par starptautisku, nosaukts pianistes Noras Novikas vārdā. Piedalās dalībnieki no Latvijas, Lietuvas, Krievijas, Kaļiņingradas apg., Baltkrievijas un Igaunijas. Ansambļu skaits konkursos pārsniedz 80. (<i>Mārupes mūzikas un mākslas skola</i>)</li> </ul>
Maijs	<ul style="list-style-type: none"> <li>- <b>4.maija pasākumi:</b> aktīvā tūrisma sezonas atklāšana (kopš 2016.gada), filmas demonstrēšana Kultūras namā, svētku gadatirgus Kultūras nama iekšpagalmā un Konrādu skvērā, kurā savus ražojumus piedāvā vietējie novada amatnieki, mājražotāji un mākslinieki. Apmeklētāju skaits 2016.gadā: ap 500.</li> <li>- <b>Noras Bumbieres fonda Latvijas jauno vokālistu konkurss, 1.kārta.</b> (fināls norisinās Jelgavā). Konkurss norisinās kopš 2007.gada un tajā uzstājas liels skaits dalībnieku (ik gadu – vairāk nekā 100) no visas Latvijas. (<i>Kultūras nams</i>)</li> <li>- Kultūras nama deju kolektīva "Mārupieši" humora šovs un koncerts <b>"Mārupes gurķis"</b>. Pasākums reizē ir gan konkurss, gan koncerts, kuru veido Latvijas vidējās paaudzes tautas deju kolektīvu sadancošana. Pasākums atsākts 2015.gadā. Apmeklētāju skaits 2016.gadā: ap 210. (<i>Kultūras nams</i>)</li> </ul>
Jūnijs	<ul style="list-style-type: none"> <li>- Bērnu un jauniešu svētki <b>"Ar vasaru saujā"</b> ar plašu brīvdabas koncertprogrammu un daudzveidīgiem pasākumiem. Notiek Jaunmārupē pie ūdenstorņa. Notiek kopš 2008.gada. Apmeklētāju skaits 2016.gadā: ap 2 000. (<i>Kultūras nams</i>)</li> <li>- <b>Līgo svētku svinēšana</b> Jaunmārupē pie ūdenstorņa ar sadziedāšanos, ugunscura iedegšanu un zaļumballi. Apmeklētāju skaits 2016.gadā: ap 1 500. (<i>Kultūras nams</i>)</li> </ul>
Novembris	<ul style="list-style-type: none"> <li>- <b>11.novembra lāpu gājiens</b> no Mārupes vidusskolas līdz Mārupes kapiem. (<i>Kultūras nams</i>)</li> </ul>
Decembris	<ul style="list-style-type: none"> <li>- <b>Adventes pasākumi</b> Kultūras namā ar Kultūras nama kolektīvu piedalīšanos un Mārupes mūzikas un mākslas skolā ar skolas kolektīvu</li> </ul>



Mēnesis	Pasākums, iestāde
	<p> piedalīšanos. Apmeklētāju skaits 2016.gadā: bērniem rīkotajos pasākumos ap 500 un noslēguma pasākumā ap 210. (<i>Kultūras nams un Mārupes mūzikas un mākslas skola</i>)</p> <ul style="list-style-type: none"> <li>- <b>Jaungada sagaidīšana Jaunmārupē</b>, balle Mārupes mūzikas un mākslas skolā. Notiek kopš 2013.gada. (<i>Kultūras nams</i>)</li> <li>- <b>Jaungada sagaidīšana un gadu mijas balle Kultūras namā</b>. Notiek kopš 2015.gada. Apmeklētāju skaits 2015.gadā: ap 260. (<i>Kultūras nams</i>)</li> </ul>

Koncertcikls **“Muzikālās pēcpusdienas”** (iepriekš “Muzikālās trešdienas”), notiek 5 gadus, rīkojot kvalitatīvas mūzikas atskaņojumus dažādos laikos vismaz reizi mēnesī (*Mārupes mūzikas un mākslas skola*).

Bez tam Mārupes novada kultūras iestādes organizē vai šo kultūras iestāžu telpas tiek izmantotas šādiem notikumiem, kas nav tik cieši saistīti ar kultūru:

- Jaundzimušo sveikšanas svinīgais pasākums **“Esmu mazais mārupietis”** pašlaik notiek trīs reizes gadā Kultūras namā. Notikums ir aizsākts 2015.gadā, pasniedzot katrai ģimenei ar jaundzimušajiem īpaši veidotu monētu un novēlot mazajiem mārupiešiem augst stipriem, veseliem un laimīgiem, šādi pateicoties mārupiešu ģimenēm par jaunās paaudzes radīšanu. 2015.gadā tika sveikti 360 mazuļi, 2016.gada pirmajā pusē 100.
- Vairākas reizes gadā dažādos svētkos tiek rīkotas **balles** Kultūras namā, piemēram, Senioru balles, Novembra balle (patriotu nedēļai veltīta), Marta balle (sieviešu dienai veltīta), Uzņēmēju balles, Absolventu balles.
- Maijā un novembrī Kultūras namā notiek novada **senioru godināšanas** pasākumi.
- Pie kultūras notikumiem nosacīti var pieskaitīt arī novadā notiekošos reliģiskos pasākumus. Lai gan novadā nav dievnamu, Mārupes mūzikas un mākslas skolā notiek Mārupes katoļu **draudzes dievkalpojumi**.
- Saistībā ar novada 90 gadu jubileju 2015. un 2016.gadā virkne pasākumu notika saistībā ar šo jubileju zem vienojošā nosaukuma **“Mārupe – manas mājas”**.

Kopumā kultūras pasākumu apmeklētāju skaits novadā palielinās. Ja 2011.gadā Kultūras nama rīkotos pasākumus apmeklēja 3 050 cilvēki, 2015.gadā jau bija 6 550 apmeklētāji un 2015.gada pirmajā pusgadā – 5 107.

Aptaujājot par to, kurus pašvaldības rīkotos pasākumus Mārupes novada iedzīvotāji vislabāk atceras, 50% gadījumu tiek minēti valsts svētki un gadskārtu svētki, no kuriem visbiežāk tiek minēti Līgo svētki (22%). Tomēr vispopulārākie svētki novadā ir bērnu un jauniešu svētki “Ar vasaru saujā”, kuru atpazīst 35% aptaujāto iedzīvotāju. 29% aptaujāto nav viedokļa, 17% gadījumu aptaujātie norāda, ka nav bijuši informēti vai par vēlu saņēmuši informāciju par pasākumiem novadā.

Maz iedzīvotāju zina par to, ka koncerti un citi pasākumi notiek Kultūras namā (7%) un Mārupes mūzikas un mākslas skolā (5%).

Daudz iedzīvotāju pie kultūras pasākumiem pieskaita arī sporta nozares pasākumus. 16,4% aptaujāto iedzīvotāju nezināja nevienu Mārupes novadā organizētu pasākumu.

Daļa aptaujāto norāda, ka nepieciešams organizēt pasākumus visos novada ciemos un uz to, ka daudz pasākumu notiek skolās un bērnudārzos, kur nevar iekļūt visi interesenti.



Aptaujātajiem iedzīvotājiem visvairāk (12% no aptaujātajiem) pietrūkst brīvdabas pasākumu, tajā skaitā zaļumballes. 6% norāda, ka pietrūkst teātru viesizrāžu.

Savukārt kultūras nozares profesionāļi kopumā ir apmierināti ar kultūras pasākumu organizēšanu novadā. Tiek norādīts, ka Jaunmārupē darbs vairāk koncentrēts uz jaunāko paaudzi un novadā kopumā kultūras piedāvājums nav pietiekami daudzveidīgs, jo īpaši vizuālās un tēlotāja mākslas jomā.

## Secinājumi

Novada kultūras darbinieki iegulda lielu darbu, organizējot virkni pasākumu gada gaitā.

Apmeklētāju skaits Kultūras nama rīkotajos pasākumos palielinās: laika posmā no 2011. līdz 2015.gadam tas ir divkāršojies.

Lai gan Mārupes novadā ir virkne pastāvīgi notiekošu pasākumu, tie ir aizsākušies nesenā pagātnē un ir nepieciešams ilgstošs laiks un paaudžu maiņa, lai gūtu pārlicību, ka pasākums ir kļuvis par novada tradīciju.

Vairums pasākumu Mārupes novadā ir saistīti ar mūzikas norisēm, vēstures notikumu piemiņas dienām, tautas svētkiem.

Pasākumi ir paredzēti dažādai auditorijai – gan visu vecumu un interešu mārupiešiem, gan bērniem un jauniešiem ar interesi par mūziku, gan dažādu valstu jaunajiem mūzikas izpildītājiem.

Novadā ir arī īpaši, Mārupes novadam raksturīgi svētki (“Ar vasaru saujā”), kas svētku dalībniekiem rada īpašu piederības sajūtu novadam.

Mārupes novadā tiek rīkoti pasākumi, kas ir potenciāli interesanti arī dalībniekiem no citām pašvaldībām un ārvalstīm (Noras Bumbieres fonda Latvijas jauno vokālistu konkurss, Noras Novikas starptautiskais mazās kameramūzikas konkurss un festivāls).

Atpazīstamākie svētki novadā ir jauniešu un bērnu svētki “Ar vasaru saujā”, kamēr par Kultūras namā un Mārupes mūzikas un mākslas skolā notiekošajiem pasākumiem zina nedaudzi.

Novada iedzīvotāji vēlas vairāk brīvdabas pasākumu, tajā skaitā zaļumballes. Daļa iedzīvotāju norāda, ka pietrūkst arī teātra viesizrādes.



## 7. Infrastruktūra

### 7.1. Pašvaldības pārziņā esošā kultūras infrastruktūra

#### Kultūras nams

Nams celts 1936 – 1942.gadā kā aizsargu nams, atrodas pašvaldības īpašumā. Kapitālais remonts veikts 1999.gadā. 2006.gadā uzcelta piebūve ar aptuveni 480 m<sup>2</sup> platību. Vienā būvapjomā atrodas gan Kultūras nams, gan domes administrācija, gan citas iestādes.

Telpu platība: lielā zālē 202 m<sup>2</sup>, skatuve 74,7 m<sup>2</sup>, mazā zālē 60 m<sup>2</sup>, vestibils, direktora kabinets 16 m<sup>2</sup>, palīgtelpas.

Būve kopumā ir labā stāvoklī, pēdējo gadu laikā nepieciešami un tiek veikti tikai mazāk nozīmīgi remontdarbi. Telpas ir labā stāvoklī, atbilstošas kultūras pasākumu vajadzībām, tai skaitā aprīkotas ar modernu skaņas tehniku.

Nozīmīgākās nepilnības saistībā ar Kultūras nama telpām ir telpu platības nepietiekamība.

Bez tam Kultūras nams atrodas pie ielām un laukumiem ar ļoti intensīvu autosatiksmi, kas liek pievērst īpašu uzmanību pasākumu dalībnieku, jo īpaši bērnu drošībai. Ne vienmēr ir viegli atrast brīvu vietu ap Kultūras namu esošajās autostāvvietās.

Kultūras nama dabrinieki aptaujā norāda, ka kopumā ir apmierināti ar materiāltechnisko apgādu, taču namā izteikti pietrūkst telpu mēģinājumiem, palīgtelpu, noliktavu. Kultūras nama zālē ir maza skatuve.

#### Mazcenu bibliotēka

Bibliotēka atrodas 2013.gadā celtā, pašvaldībai piederošā sabiedriskajā ēkā, otrajā stāvā. Telpas ir pieejamas arī lietotājiem ar kustību traucējumiem. Ēkā vēl atrodas SIA „Ārstu prakse Mazcena 21”, Uzņēmējdarbības attīstības konsultantu centrs un Sociālais dienests, tādēļ bibliotēkas darba laiki ir saskaņoti ar pārējo institūciju darba laikiem.

11.attēls. "Sabiedriskā ēka Mazcenu ielā 21"







Telpu kopplatība ir 271 m<sup>2</sup>, tajā skaitā lasītāju apkalpošanas telpas: 196,2 m<sup>2</sup>, zona bērniem un pusaudžiem: 16 m<sup>2</sup>. Telpās ir vieta 25 lasītājiem.

Kopumā telpu tehniskais stāvoklis ir ļoti labs, bibliotēkā ir piemērots apgaismojums un pārējais aprīkojums, pie bibliotēkas ir velonovietne.

Bibliotēkas darbinieku rīcībā ir četri datori un divi printeri, savukārt lietotājiem pieejami septiņi datori, divas multifunkcionālās iekārtas drukāšanai, kopēšanai un skenēšanai.

Mazcenu bibliotēkas infrastruktūra atbilst visām mūsdienīgas bibliotēkas prasībām. Bibliotēkas lietotājiem ir patīkami un ērti izmantot visus tās pakalpojumus.

### Mārupes mūzikas un mākslas skola

Skolas telpas kopumā ir apmierinošā un labā tehniskajā stāvoklī, tomēr, līdz ar novada iedzīvotāju skaitu pieaug arī audzēkņu skaits (sk. 8.tabulu) un skolas telpās izteikti trūkst vietas. Turpmāk, atbilstoši demogrāfiskajām prognozēm, pieaugot novada iedzīvotāju skaitam, būs nepieciešams izvērtēt nepieciešamību pēc plašākām telpām vai stingrākiem audzēkņu uzņemšanas ierobežojumiem.

12.attēls. "Mārupes mūzikas un mākslas skola"



Skola atrodas bijušā kolhoza kantora administratīvā ēkā, kopējā 17 mācību telpu platība ir 286 m<sup>2</sup>, koncertzāles ar skatuvi platība - 303 m<sup>2</sup>, kas kopā bez palīgtelpām sastāda 589 m<sup>2</sup> platību. Telpu aprīkojums atbilst darba un ugunsdrošības prasībām.

16.tabula. "Telpas un to izmantošana Mārupes mūzikas un mākslas skolā"<sup>39</sup>

Mācību telpas	Platība, m <sup>2</sup>	Stāvs	Skaņas izolācija u.c.	Materiāltehniskā bāze
Klavieru klase – klavierspēle, klavieru ansambļi, vispārējās klavieres, flautas spēle	7,5	1.	Telpa paplašināšanas gadījumā nepiemērota	1 klavieres

<sup>39</sup> Mārupes Mūzikas un mākslas skolas pašnovērtējuma starpziņojums. Jaunmārupe, 2015



Mācību telpas	Platība, m <sup>2</sup>	Stāvs	Skaņas izolācija u.c.	Materiāltehniskā bāze
Mūzikas teorijas klase - sofedžo, mūzikas literatūra, flautas spēle, kamerorķestra grupu darbi, flautu ansambļi, pūtēju orķestra grupu darbi	31,5	1.	Izolēta	1 jaunas digit.klavieres
Mūzikas teorijas klase – solfedžo, mūzikas teorija, kamerorķestra grupu darbi	21,6	1.	Trūkst	1 jaunas digit.klavieres
Mūzikas teorijas klase – solfedžo, kora grupu darbi, orķestra grupu darbi	22,9	1.	Trūkst	1 klavieres
Klavieru klase – klavierspēle, klavieru ansambļi, vispārējās klavieres, pārbaudījumu telpa klavieru nodaļai, koncerti vecākiem, māc.darba vadītāja kabinets	31,8	1.	Trūkst	2 flīģeļi – fiziski novecojuši
Klavieru klase – klavierspēle, klavieru ansambļi, vispārējās klavieres, kamerorķestra grupu darbi	9,5	1.	Trūkst	1 klavieres
Klavieru klase, klavieru ansambļi, vispārējās klavieres	9,6	1.	Trūkst	1 klavieres
Vispārējās klavieru klase un lietvedes kabinets	14,8	1.	Trūkst	1 klavieres
Vijoles klase – vijoļspēle, orķestra grupu darbi, direktora kabinets	14,4	1.	Trūkst	1 jaunas digit. klavieres
Vijoles klase - vijoļspēle	9,7	1.	Trūkst	1 klavieres
Kora klase – kora grupu darbi, dziedāšana, diriģēšana, pārbaudījumu telpa kora nodaļai	15,4	1.	Trūkst	1 klavieres, trūkst podesti
Klavieru klase – klavierspēle, klavieru ansambļi, vispārējās klavieres, trompetes spēle, pūtēju orķestra grupu darbi	8,8	2.	Trūkst	2 klavieres
Flautas klase – flautas spēle, flautu ansambļi, abu orķestru grupu darbi	9,0	2.	Trūkst	1 klavieres
Čella klase – čella spēle, orķestra grupu darbi	8,8	2.	Trūkst	1 klavieres
Klavieru klase, klavieru ansambļi,	11,5	2.	Trūkst	1 klavieres





Mācību telpas	Platība, m <sup>2</sup>	Stāvs	Skaņas izolācija u.c.	Materiāltehniskā bāze
vispārējās klavieres				
Klarnetes –Saksofona klase – klarnetes spēle, saksofona spēle, trompetes spēle, pūšaminstr.ansambļi, orķestra grupu darbi, pārbaudījumu telpa	13,6	2.	Trūkst	1 klavieres
Sitaminstrumentu klase – sitaminstrumentu spēle, pūtēju orķestra grupu darbi, pārbaudījumu telpa	45,6	2.	Izolēta	1 klavieres
<b>Mūzikas nodarbību telpas kopā</b>	<b>286,0</b>			
Koncertzāle – kamerorķestris, pūtēju orķestris, koris, 1.-2.klašu koris, vijolnieku ansamblis, čellistu ansamblis, vijoļspēles stundas, vispārējo klavieru stundas, pārbaudījumu telpa 8-gadīgai stīgu nodaļai un pūšaminstrumentu nodaļai, tubas, eifonija spēles stundas, koncerti, konkursi	234,1	2.	Nepieciešama zāles durvju maiņa, sildelementu maiņa, ventilācijas izbūve, skatuves pārbūve	1 flīģelis – novecojis
Skatuve ar atsevišķu uzeju	69,1	2.	Trūkst uzejas skatuvei	2 flīģeļi – fiziski novecojuši

Lai Mārupes mūzikas un mākslas skolas pakalpojumi būtu labāk pieejami novada iedzīvotājiem, 2015./2016.mācību gadā mācību process tika nodrošināts arī ārpus skolas telpām šādās vietās:

#### Jaunmārupē:

- SIA "Sabiedrība Mārupe" Mazcenu alejā 37;
- Mazcenu bibliotēka un Mārupes Sociālais dienests Mazcenu alejā 33/3;
- Dienas centrs "Švarcenieki" Mazcenu alejā 4.

#### Tīrainē:

- Mārupes pamatskola Viskalnu ielā 7;
- Tīraines PII Viskalnu ielā 3.

Skolas darbinieki aptaujā norāda, ka pašreizējās telpas ir maz piemērotas ikdienas darbam un skolas būvju tēls kopumā nerada iespaidu par kultūras iestādi, telpas nav pietiekami labi izolētas, trūkst jaunu mūzikas instrumentu un galvenais – telpās trūkst vietas. Vērojama tendence, ka vecāki savus bērnus drīzāk ved izglītoties ārpus novada, piemērotākās telpās.

Neatbilstoša ir arī skolas koncertzāle – tai nav atbilstošas estētiskās un funkcionālās kvalitātes.

Mākslas jomai skolā būtu nepieciešamas nošķirtas, plašākas telpas un labāks materiāltehniskais aprikojums. Profesionāļi norāda, ka novada mākslas dzīve būtiski



mainītos, ja tiktu veiktas investīcijas specifiskā mākslas infrastruktūrā, piemēram, uzstādot keramikas krāsnis vai spiedes.

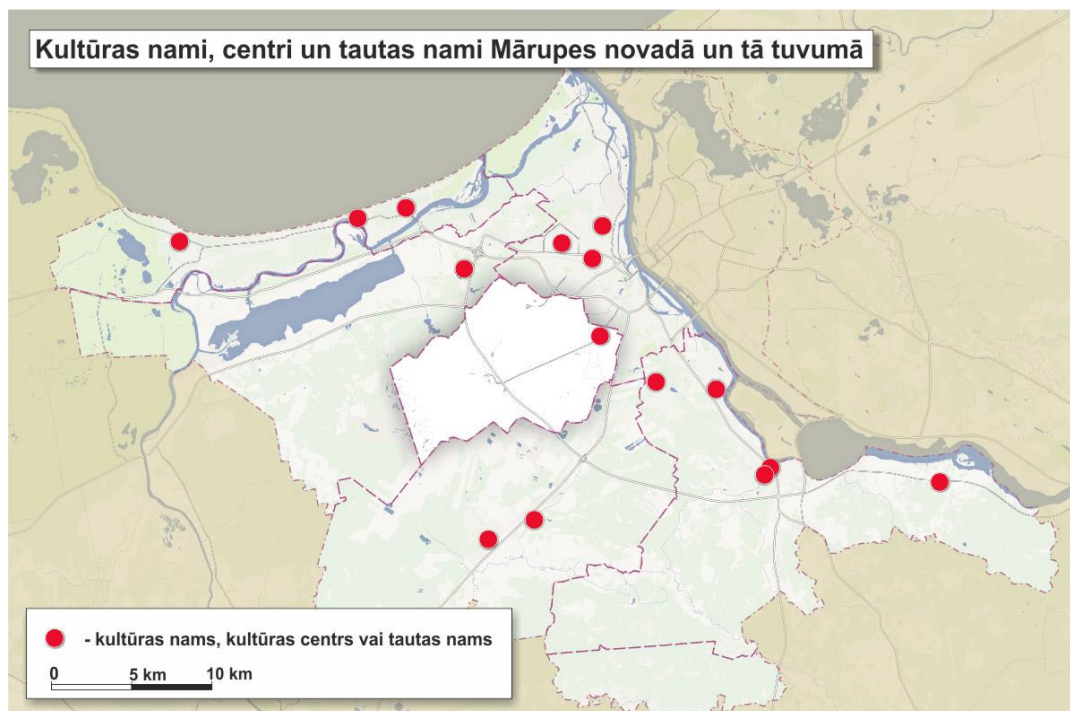
## 7.2. Kultūras iestādes un infrastruktūra kaimiņu pašvaldībās

Šī darba ietvaros ir analizēts kultūras iestāžu un infrastruktūras izvietojums Mārupes novadā un tam tuvākajās pašvaldībās: Rīgas Pārdaugavas daļā, Babītes, Olaines un Ķekavas novados, Jūrmalā.

**Kultūras nami, kultūras centri un tautas nami** atrodas gan Mārupes novadā gan pārējās aplūkotajās pašvaldībās. Ja citu pašvaldību kultūras centri atrodas pašvaldību centrālajā daļā, Kultūras nams atrodas novada malā, tiešā tuvumā Rīgai.

Mārupes novadā kultūras namu, kultūras centru vai tautas namu skaits uz vienu iedzīvotāju ir zemāks nekā citās pašvaldībās, izņemot Rīgu: uz vienu šādu iestādi Mārupes novadā 2016.gada sākumā bija visi 18 835 novada iedzīvotāji,<sup>40</sup> kamēr, piemēram, Jūrmalā uz vienu šādu iestādi bija 16 435 iedzīvotāji un pārējās pašvaldībās vēl mazāk, piemēram, Ķekavas novadā – tikai 4 588 iedzīvotāji. Līdz ar to var uzskatīt, ka Mārupes novada iedzīvotājiem kultūras nama aktivitātes ir mazāk pieejamas nekā kaimiņu pašvaldību iedzīvotājiem.

13.attēls. "Kultūras nami, centri un tautas nami Mārupes novadā un tā tuvumā"



Nozīmīga loma Latvijas pašvaldību kultūras dzīvē ir **mūzikas un mākslas skolām**. Mārupes novadā atrodas viena mākslas un mūzikas skola. Arī pārējās aplūkotajās pašvaldībās atrodas mākslas un mūzikas skolas – gan vienā iestādē apvienotas (Olaines novads), gan kā atsevišķas iestādes (Ķekavas novads, Jūrmala). Babītes novadā pašlaik ir tikai mūzikas skola. Pierīgas pašvaldību, tajā skaitā Mārupes novada iedzīvotājiem ir iespēja izmantot arī

<sup>40</sup> Centrālās Statistikas pārvalde, ISGo42. Pastāvīgo iedzīvotāju skaits pēc dzimuma republikas pilsētās, novados, novadu pilsētās un pagastos gada sākumā.

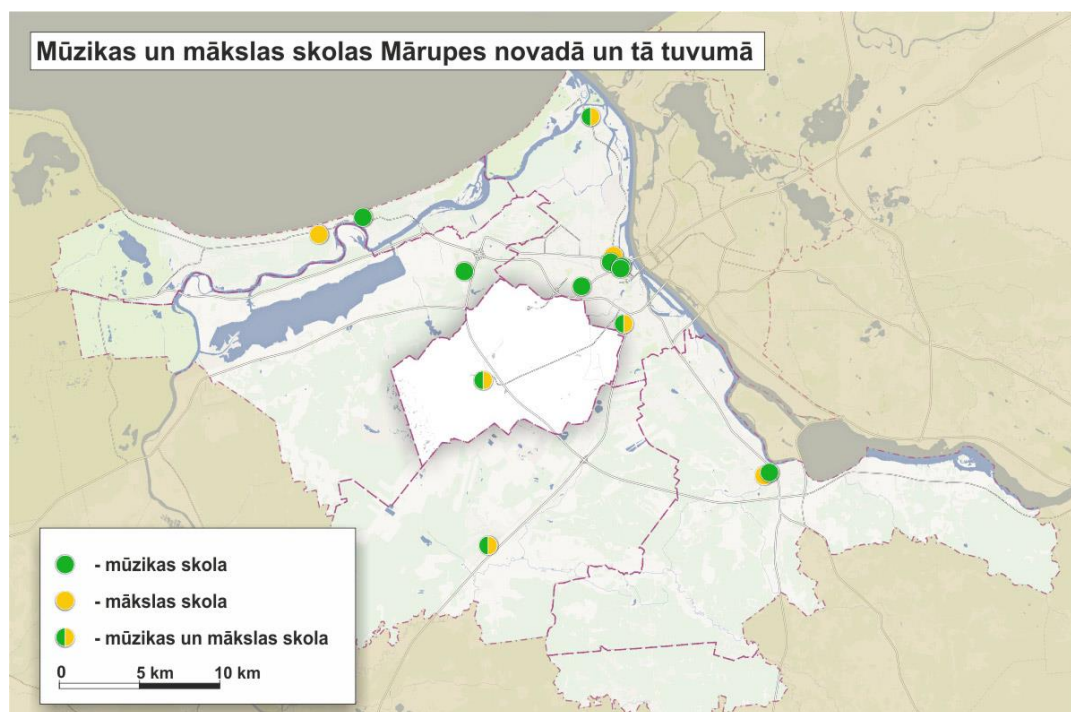


Rīgā esošās mūzikas un mākslas skolas: tiešā Mārupes novada tuvumā atrodas vairākas Rīgas mūzikas un mākslas skolas.

Pretstatā pārējām vērtētajām pašvaldībām Mārupes mūzikas un mākslas skola atrodas ārpus novada apdzīvotākā centra – tā atrodas Jaunmārupē. Tomēr šo novietojumu ārpus novada centra kompensē gan labā Jaunmārupes sasniedzamība ar sabiedrisko transportu (izņemot Tīraini un Skulti, uz kurām nav tieša sabiedriskā transporta reisu), gan arī tas, ka novada iedzīvotājiem viegli sasniedzamas ir Rīgā esošās mūzikas un mākslas skolas.

Iedzīvotāju skaita attiecība pret mūzikas skolu skaitu Mārupes novadā ir labvēlīgāka nekā pārējās aplūkotajās pašvaldībās izņemot Babītes novadu – Mārupes novadā ir viena skola uz visiem 18 835 novada iedzīvotājiem, kamēr Babītes novadā – viena skola uz visiem 9 954 novada iedzīvotājiem. Pārējās pašvaldībās uz vienu mūzikas skolu ir lielāks iedzīvotāju skaits. Līdzīga, vēl labvēlīgāka aina ir attiecībā uz mākslas skolu skaitu pret iedzīvotāju skaitu – šajā ziņā Mārupes novadā situācija ir labvēlīgāka, nekā visās pārējās aplūkotajās pašvaldībās.

14.attēls. "Mūzikas un mākslas skolas Mārupes novadā un tā tuvumā"



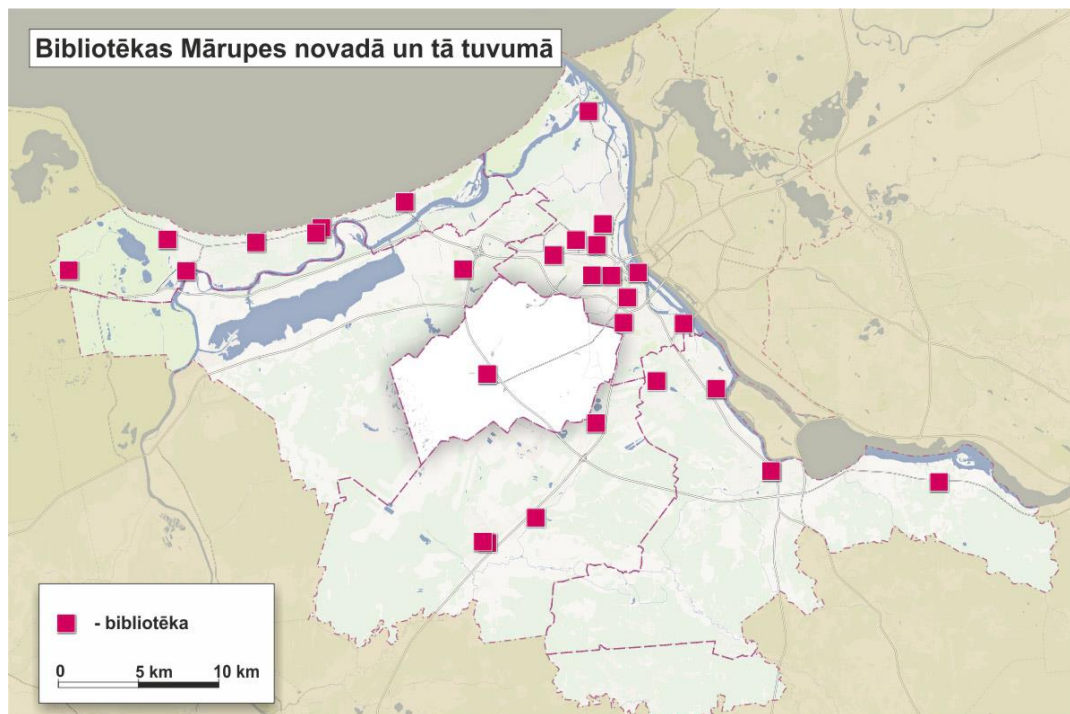
Mārupes novadā atrodas tikai viena publiskā **bibliotēka**, t.i. viena bibliotēka uz visiem 18 835 novada iedzīvotājiem. Pārējās pašvaldībās, izņemot Rīgu, situācija šajā ziņā ir labvēlīgāka: piemēram, Olaines novadā ir viena bibliotēka uz 4 942 iedzīvotājiem, Ķekavas novadā – viena uz 5 736 iedzīvotājiem, Jūrmalā – viena uz 7 044 iedzīvotājiem. Lai sasniegtu līdzīgus rādītājus, Mārupes novadā būtu nepieciešamas 3 – 4 bibliotēkas.

Mārupes novada vienīgā bibliotēka atrodas Jaunmārupē. Līdzīgi kā mūzikas un mākslas skolas gadījumā šo novietojumu ārpus novada centra kompensē gan labā Jaunmārupes sasniedzamība ar sabiedrisko transportu (izņemot Tīraini un Skulti, uz kurām nav tieša sabiedriskā transporta reisu), gan arī tas, ka novada iedzīvotājiem ir viegli sasniedzamas Rīgā esošās bibliotēkas, tajā skaitā Nacionālā bibliotēka.



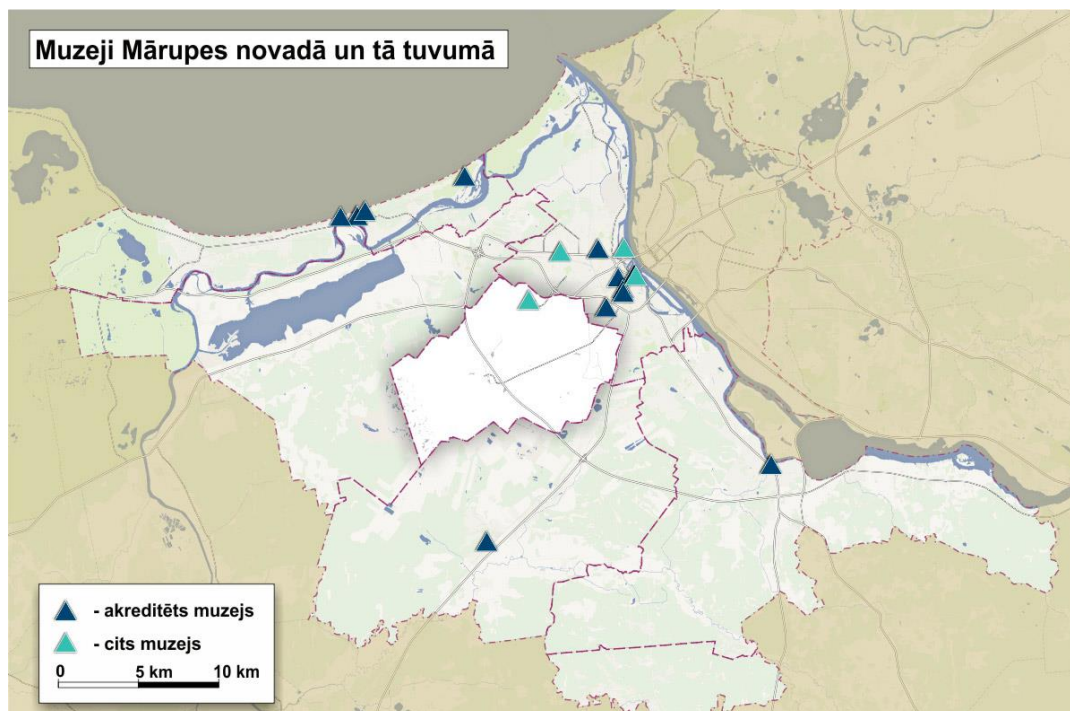


15.attēls. "Bibliotēkas Mārupes novadā un tā tuvumā"



Mārupes novadā nav neviena akreditēta **muzeja** (sk. 16.attēlu). Akreditēti muzeji atrodas pārējās vērtētajās pašvaldībās izņemot Babītes novadu. Vairumā gadījumu muzeji vērtētajās pašvaldībās ir ar vietēju nozīmi: vispusīgi novada vēstures muzeji un nozīmīgu personu dzīves vietas. Šādā kontekstā Mārupes novadā esošais aviācijas muzejs ir atšķirīgs un potenciāli interesants daudz plašākam interesentu lokam.

16.attēls. "Muzeji Mārupes novadā un tā tuvumā"



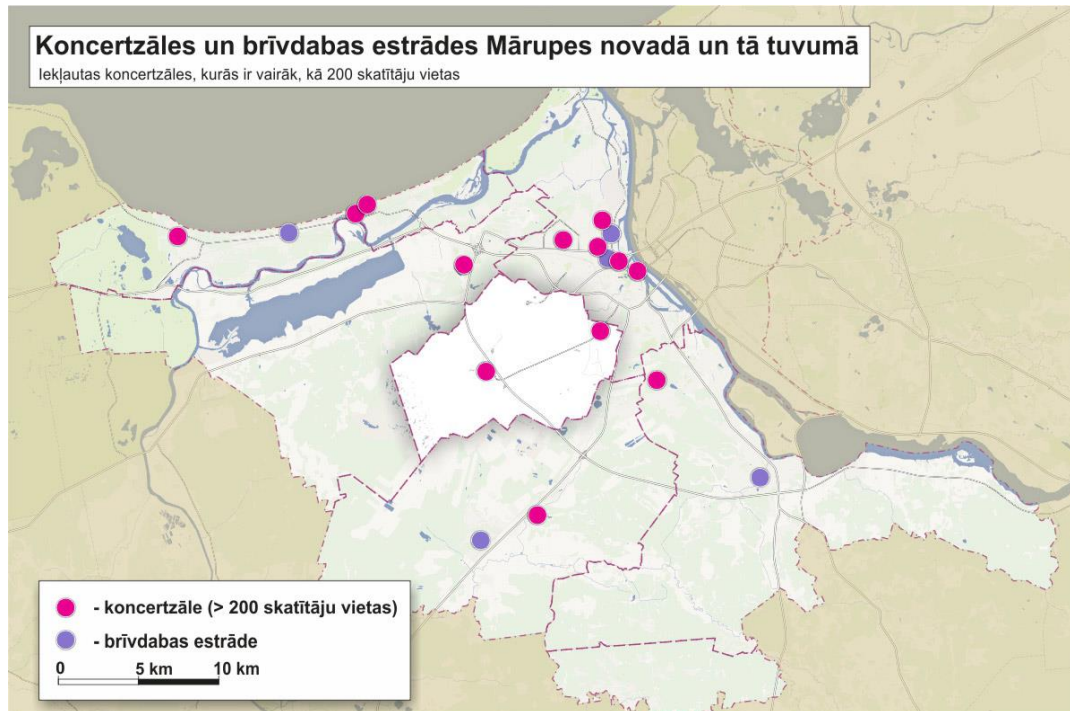
Darba ietvaros tika apzinātas publiski pieejamas **koncertzāles**, kurās ir vairāk, nekā 200 skatītāju vietas. Šādas koncertzāles atrodas visās vērtētajās pašvaldībās, tajā skaitā Mārupes novadā, kur Kultūras nama zālē ir 250 vietas un Mārupes mūzikas un mākslas



skolas zālē – 300 vietas. Lielākā koncertzāle aplūkotajā reģionā ir Jūrmalā esošā Dzintaru koncertzāle ar 2 028 skatītāju vietām, tai seko Rīgas Stradiņa universitātē esošā Pārdaugavas koncertzāle ar 598 vietām.

Mārupes novadā pašlaik nav **brīvdabas estrādes**, taču šādas estrādes ir vairumā kaimiņu pašvaldību, izņemot Babītes novadu.

**17.attēls.** “Koncertzāles un brīvdabas estrādes Mārupes novadā un tā tuvumā”



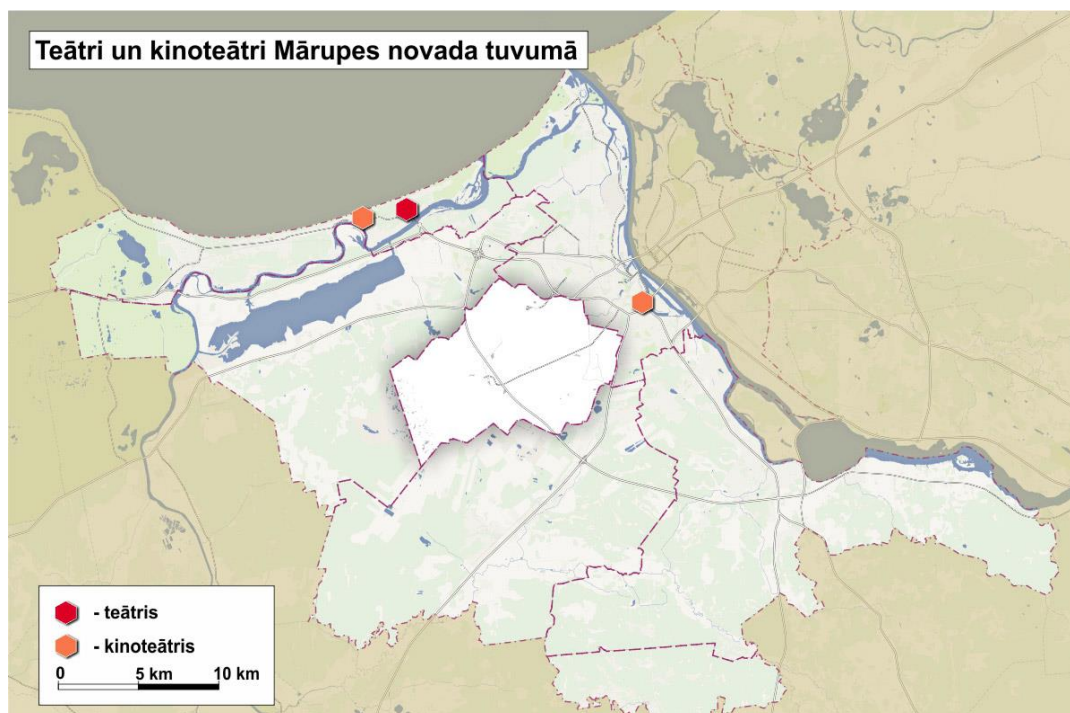
Mārupes novadā tāpat, kā vairumā citu mazāku Latvijas pašvaldību, nav iestādes, kurā pastāvīgi notiktu **teātra** uzvedumi. Tomēr novada iedzīvotājiem ir viegli sasniedzami teātri Rīgas centrā (ārpus vērtētās teritorijas). Teātra izrādēm piemērota zāle un teātra trupa ir arī Jūrmalas pilsētā.

Novadā nav **kinoteātra**, taču viegli sasniedzams ir “Multikino” Rīgas Pārdaugavas daļā, kā arī Rīgas centrā esošie kinoteātri.





18.attēls. "Teātri un kinoteātri Mārupes novada tuvumā"



Mārupes novada pašvaldības telpās nav izstādēm īpaši atvēlētas telpas – **izstāžu zāles**. Novada teritorijā atrodas liela privāta izstāžu zāle – Pinakotēka Ziedleju ielā 1. Pašvaldības pārziņā esošas izstāžu zāles ir gan Olaines novadā, gan Ķekavas novadā, lielāks skaits izstāžu zāļu un mākslas galeriju ir Jūrmalā un Rīgā.

19.attēls. "Izstāžu zāles un mākslas galerijas Mārupes novada tuvumā"





## Secinājumi

Kultūras nams atrodas labi uzturētās un salīdzinoši nesen remontētās telpās Mārupē, tuvu Rīgas pilsētas administratīvajai robežai.

Kultūras nama telpas ir pilnībā noslogotas ar esošo kolektīvu mēģinājumiem un daļa no mēģinājumiem notiek ārpus Kultūras nama, tajā skaitā Rīgā. Gadījumā, ja tiktu veidoti jauni pašvaldības atbalstīti kolektīvi, to darbībai telpas nāktos meklēt citur.

Mazcenu bibliotēka darbojas jaunās, bibliotēkai labi piemērotās telpās ar jaunu materiāltehnisko aprīkojumu.

Mārupes mūzikas un mākslas skola izvietota bijušajā administratīvajā ēkā un tajā ir 17 mācību telpas, kā arī koncertzāle.

Tā kā līdz ar iedzīvotāju (jo īpaši bērnu un jauniešu) skaita pieaugumu pieaug arī audzēkņu skaits, Mārupes mūzikas un mākslas skolas pašreizējās telpas kļūst nepietiekamas un mācību procesa nodrošināšanai nākas izmantot citas telpas.

Kopumā novadā ir mazāk kultūras infrastruktūras nekā kaimiņu pašvaldībās. Novadā ir tikai viena bibliotēka, šeit nav akreditētu muzeju un izstāžu zāļu.

Novadā ir viens kultūras nams uz visiem 18 835 novada iedzīvotājiem, kas ir ievērojami mazāk, nekā pārējās vērtētajās Pierīgas pašvaldībās, piemēram, Ķekavas novadā ir pieci kultūras nami, centri un tautas nami.

Novadā, līdzīgi kā pārējās vērtētajās pašvaldībās, atrodas mūzikas un mākslas skola. Mūzikas skola un mākslas skola novadā ir salīdzinoši pieejamāka, nekā pārējās vērtētajās pašvaldībās, jo uz šīm izglītības iestādēm Mārupes novadā ir mazāks iedzīvotāju skaits, nekā, piemēram, Ķekavas, Olaines novados, Jūrmalā un Rīgā.

Mārupes novadā ir tikai viena bibliotēka un uz šo vienīgo bibliotēku ir lielāks iedzīvotāju skaits nekā pārējās pašvaldībās. Lai novadā uz vienu bibliotēku būtu līdzīgs iedzīvotāju skaits, kā, piemēram, Ķekavas vai Olaines novados, Mārupes novadā būtu nepieciešamas 3 – 4 bibliotēkas.

Novadā nav neviena akreditēta muzeja – no vērtētajām pašvaldībām šāda situācija vēl ir tikai mazākajā Babītes novadā.

Novadā esošais aviācijas muzejs var būt pievilcīgs plašākai auditorijai nekā vairums pārējo Pierīgas muzeju, kam ir vietēja nozīme.

Novada kultūras namā ir viena koncertzāle ar aptuveni 200 vietām. Līdzīga izmēra un lielākas koncertzāles ir arī pārējās vērtētajās pašvaldībās.

Pretstatā vairumam vērtēto pašvaldību Mārupes novadā nav brīvdabas estrādes.

Pretstatā vairumam vērtēto pašvaldību novadā nav pašvaldības pārziņā esošas izstādēm īpaši atvēlētās telpas.

Kopumā Mārupes novadā ir mazāk kultūras infrastruktūras nekā kaimiņu pašvaldībās. Novadā ir tikai viena bibliotēka, šeit nav akreditētu muzeju un pašvaldības pārziņa esošu izstāžu zāļu.





## 8. Kultūras mantojums

Mārupes novadā ir salīdzinoši neliels kultūras pieminekļu skaits.

Valsts kultūras pieminekļu inspekcijas pieminekļu sarakstā ir tikai viens Mārupes novadā esošs kultūras piemineklis – vietējas nozīmes arhitektūras piemineklis “**Švarcenieku muiža**”, kas sarakstā iekļauts ar Nr.9129.<sup>41</sup> Šis kultūras piemineklis sarakstā ir iekļauts nesen – 2016.gada 15.janvārī.<sup>42</sup> Novads ir viena no nedaudzajām pašvaldībām Latvijā, kurā neatrodas neviens arheoloģiskais piemineklis.

Novada kultūras vērtības novada iedzīvotājiem ir maz zināmas – 24% no aptaujātajiem nevarēja nosaukt nevienu no tām. Atpazīstamākā kultūras vērtība ir Švarcenieku muiža (19% no aptaujātajiem).

Tomēr novadā ir lielāks kultūras vērtību daudzums, nekā to ataino valsts normatīvie dokumenti. Novadā esošos kultūras pieminekļus var iedalīt šādās trīs galvenajās grupās:

- Pierīgas muižiņu centri;
- Aviācijas tehnoloģiju pieminekļi lidostas apkaimē;
- Piemiņas vietas un zīmes;

### Pierīgas muižiņu centri

Agrāko gadsimtu gaitā Rīgas tuvumā izveidojās liels skaits t.s. “muižiņu” – turīgu un ietekmīgu rīdzinieku piepilsētas rezidences. Daļa no šīm muižiņām (piemēram, tagad vairs neeksistējošā Šampētera muiža Rīgā) kalpoja reprezentatīvām vajadzībām, bet daļa kļuva par vietējas nozīmes administratīviem un saimnieciskās dzīves centriem – piemēram, kādreizējā Bierīņmuiža Mārupes novadā, no kuras tika pārvaldīta lielākā privātmuiža Pierīgā – Berensam fon Rautenfeldam piederošais 3000 ha lielais īpašums.

Laika gaitā šādu muižiņu skaits un atrašanās vietas ir mainījušās. Salīdzinoši labāk ir zināmas 18. – 19.gadsimta muižiņu atrašanās vietas, taču daudz mazāk zināms par agrāku laiku Pierīgas muižiņām, lai gan tādas ir eksistējušas.

Tagadējā Mārupes novada teritorijā labāk zināmi ir četri šādu senāku muižiņu centri – Bierīņmuiža, Skultes pusmuiža (Šulca pusmuiža), Švarcenieku muiža un Tīriņmuiža.

Šīs muižas lielā mērā ir noteikušas pašreizējo Mārupes novada apdzīvojuma struktūru: ap šo muižu centriem ir izveidojušies attiecīgi Mārupes (t.s. Tēriņu daļa), Skultes, Jaunmārupes un Tīraines ciemi.

**Bierīņmuižas** vietā pašlaik atrodas Mārupes vidusskola. Šis ir salīdzinoši sens Pierīgas muižas centrs, kurš attīstījās kā ietekmīgā Rīgas rātskunga Eberharda Berensa fon Rautenfelda (1738 – 1810) Pierīgas īpašumu administratīvais centrs. Muižas apbūve šeit eksistēja jau ap 1779.gadu, lai gan 1870.gadā muižnieki savu jauno vasaras māju uzcēla jau pašreizējā Rīgas teritorijā, Kantora ielā 10.

Pēdējā bijušā muižas centra būve ir iekļauta Mārupes vidusskolas ēkā un tuvākajā laikā pārbūvju ietvaros tiks nojaukta. Tomēr par bijušā muižas centra eksistenci joprojām liecina

<sup>41</sup> Valsts kultūras pieminekļu aizsardzības inspekcija, pieminekļu saraksts. <http://mantojums.lv/lv/piemineklu-saraksts/>

<sup>42</sup> Valsts aizsargājamo kultūras pieminekļu sarakstā iekļauj Švarcenieku muižu (Švarcekmuižu). Mārupes novada mājaslapa. <http://www.marupe.lv/valsts-aizsargajamo-kulturas-piemineklu-saraksta-iekļauj-svarcekmuiza/>



bijušā parka lielie koki, tajā skaitā dižozoli pie Kantora ielas un Mārupes vidusskolas stadiona.

**Švarcenieku muižas ēka** (Švarcekmuižas jeb Melnkakta muižas) ēka ir saglabājusies līdz mūsdienām maz pārveidotā veidā.

**20.attēls.** "Švarcenieku muižas ēka"



Ēka celta 1826.gadā un ir saglabājušās šim laikam (klasicisms un tā novirziens – ampīra stils mākslā un arhitektūrā) raksturīgas arhitektoniskās detaļas, kā arī vēlāku laiku būvdetaļas.

**21.attēls.** "Senas Švarcenieku muižas ēkas detaļas"







Ēka ir pašvaldības īpašums un kalpo sabiedriskiem mērķiem – pašlaik tajā atrodas dienas centrs. Ēkas tehniskais stāvoklis ir samērā labs, taču, veicot pārbūves vai pat ēkas krāsošanu, būtu nepieciešams rūpīgi apzināt vēl saglabāto detaļu vērtību un turpmāk izcelt Mārupes novadam tik netipiski senās ēkas savdabību.

Līdzās Švarcenieku muižai ir saglabājies **muižas parka fragments** ar dīķiem. Arī šī agrāko laiku kultūrainavas sastāvdaļa ir vērtīga un izceļama Jaunmārupes ciema kultūrainavas sastāvdaļa.

**22.attēls.** "Švarcenieku muižas parka fragments"



**Skultes pusmuiža** (Šulca pusmuiža) ir bijusi mazāk nozīmīga saimniecība. Mūsdienā Skultes ciemā par muižiņas eksistenci nekas vairs neliecina.

**Tīriņmuiža** ir maz zināms Mārupes novada kultūras piemineklis. Muižas nosaukums (kā arī pašreizējā Tīraines ciema nosaukums) ir cēlies no Rīgas tirgotāja Frīdriha Tīringa uzvārda. Tīrings šo Pierīgas muižu iegādājās 1748.gadā un drīz gar muižu tika izbūvēts lielceļš uz Jelgavu.

**23.attēls.** "Tīraines muižas kungu māja"







Līdz mūsdienām ir saglabājusies gan virkne muižas ēku (kungu māja, piena māja, ērberģis, stallis), gan muižas parka fragmenti.

**24.attēls.** "Tiraines muižas stallis"



Ēkas un zeme atrodas privātā īpašumā, kultūrainava ir būtiski pārveidota un Mārupes novadam netipiski degradēta. Tomēr šis muižas komplekss ir Rīgai un Pierīgai bezmaz unikāls, nenovērtēts 19. vai pat 18.gadsimta Pierīgas muižu apbūves pieminekļis. Ar Tīriņmuižas kompleksu salīdzināmas un vienlaikus ļoti atšķirīgas kultūras pieminekļu grupas ir tikai Kleistu muižas komplekss un Bišummuižas komplekss Rīgā. Tīrainē joprojām saglabājas iespēja ar mērķtiecīgu darbu radīt krāšņu agrāko laiku Pierīgas kultūrainavas saliņu.

### **Aviācijas tehnoloģiju pieminekļi lidostas apkaimē**

Mārupes novadā atrodas vairāki Latvijai neparasti, līdz šim nepietiekami novērtēti kultūras pieminekļi – aviācijas tehnoloģiju pieminekļi. Īpaši izceļami ir trīs šādi pieminekļi:

**Aviācijas tehnikas muzejs** starptautiskajā lidostā "Rīga" ir lielākais aviācijas tehnikas muzejs Baltijas valstīs. Šeit atrodas 47 eksponāti, tajā skaitā pat globālā mērogā vērtīgi aviācijas tehnikas eksponāti. Muzejs nav akreditēts, tas tiek veidots un uzturēts, pateicoties privātai iniciatīvai. Muzeja eksponāti tiek glabāti zem klajām debesīm un to vērtība laika gaitā zūd, muzeja teritorija ir nesakopta un nepievilcīga. Muzejam ir liels apmeklētāju piesaistes potenciāls, jo gan Latvijā, gan ārvalstīs ir liela interese par tehnikas vēsturi un reģionā nav citu līdzīga apjoma aviācijas tehnikas kolekciju.





25.attēls. "Aviācijas tehnikas muzejs"



**Bumbvedējs Il-28** Skultes ciema centrā ir agrīns PSRS reaktīvo bumbvedēju paraugs. Lai gan tika saražotas vairāk nekā 6000 šī tipa lidmašīnas, līdz mūsdienām ir saglabājušās tikai dažas lidmašīnas. Lidmašīna joprojām ir novietota uz postamenta kā PSRS militārā spēka piemineklis, tā ir pakļauta laikapstākļu negatīvajai ietekmei.

26.attēls. "Bumbvedējs Skultes ciema centrā"



**Pasažieru lidmašīna Tu-134** uz viena no pamestajiem lidostas "Rīga" pievedceļiem netālu no Skultes ir privātā īpašumā esošs objekts. Tā ir ieguvusi popularitāti pateicoties tam, ka tā atrodas nomaļā vietā un netiek stingri apsargāta – līdz ar to lidmašīnu var netraucēti apmeklēt un izpētīt. Lidmašīna ir izdemolēta un klāta ar grafiti, tā ir neparasts ainavas elements, taču, demolēšanai turpinoties, šī tehnikas pieminekļa vērtība zūd.





**27.attēls.** "Pamestā pasažieru lidmašīna Tu-134"



### Piemīņas vietas un zīmes

Novadā atrodas virkne piemiņas zīmju:

- Piemiņas ansamblis totalitāro režīmu upuriem pie Mārupes kapiem (2007);
- II Pasaules kara kauju piemiņas zīme Tīrainē;
- Pieminekļi Pirmās neatkarīgās LR karavīriem pie golfa kluba "Viesturi" (2013) un mežā pie Dzilnupītes (2014);
- Baltais krusts pie Skultes (atjaunots 2013.gadā);
- Piemiņas akmens Jaunmārupes centra izbūves uzsākšanai 1974.gadā.

un citi.

**28.attēls.** "Piemineklis Latvijas Republikas karavīriem pie golfa kluba "Viesturi""







Piemīņas vietas ir nozīmīga kultūras mantojuma sastāvdaļa, kas gan veido, gan apliecina novada iedzīvotāju saikni ar Mārupes novada pagātņi.

### Citi kultūras pieminekļi

Mārupes novadā var identificēt arī citus kultūras pieminekļus, piemēram, izteismīgas dažādos laikos būvētas lauku mājas un piepilsētas privātmājas. Šeit atrodas arī vairākas 20.gadsimtā celtas ēkas, kuru arhitektūrai ir izteiktas sava laikmeta stila iezīmes.

**Mārupes aizsargu nams** mūsdienās ir pārtapis par Kultūras namu un domes ēku. Ēka būvēta 1936.-1942.gadā un tai ir šim laikam periodam raksturīgo funkcionālisma un *Art Deco* arhitektūras stilu iezīmes.

29.attēls. "Bijušais Mārupes aizsargu nams"



**Daudzdzīvokļu nami Mazcenu alejā 6 un 8**, Jaunmārupē ir izteismīgs un, iespējams, Latvijā pirmais postmodernisma arhitektūras paraugs. Ēkas projektējušas arhitektes Ausma Skujiņa un Anita Marinska, tās celtas 1983.gadā. Ēkas kopā ar vēlāk pabeigto namu Mazcenu alejā 10 veido ansambli, kas nosaka Jaunmārupes vizuālo identitāti. Ēku vizuālo tēlu negatīvi ietekmē gan izmantoto būvmateriālu nepietiekamā kvalitāte, gan vēlākos laikos radītās piebūves un neizkoptie priekšdārzi.





30.attēls. "Daudzdzīvokļu nami Mazcenu alejā 6 un 8"



## Secinājumi

Mārupes novads nav bagāts ar kultūras pieminekļiem, šeit nav arheoloģisko pieminekļu un ir tikai viens valsts aizsardzībā esošs arhitektūras piemineklis – Švarcenieku muiža.

Novada apdzīvojuma struktūru lielā mērā nosaka vēsturiskie muižu centri, kas atradās Mārupē (vidusskola), Tīrainē, Jaunmārupē un Skultē.

Līdz mūsdienām daļēji saglabājušies vēsturiskie muižu centri Jaunmārupē un Tīrainē. Abos ciemos joprojām ir iespēja rekonstruēt vēsturisko kultūrainavu, šādi palielinot Mārupes novada ainavas daudzveidību un pievilcību.

Ap Rīgas lidostu vairākās vietās atrodas vēsturiski lidaparāti – vērtīgi industriālā un militārā mantojuma pieminekļi. Šāda veida pieminekļi citur Latvijā ir retums. Neviens no Mārupes novadā esošajām vēsturiskajām lidmašīnām netiek uzglabāta tam piemērotos apstākļos.

Novadā ir virkne piemiņas vietu un zīmju, kas veido novadnieku saikni ar sava novada pagātņi.

Mārupes novadā atrodas vairāki interesanti 20.gadsimta arhitektūras pieminekļi.



## 9. SVID analīze

### 9.1. Stiprās puses

Rīgas centram vistuvāk novietotais novads, kas ļauj novada iedzīvotājiem piedalīties daudzveidīgajās Rīgas pilsētas kultūras norisēs.

Visstraujāk augošais iedzīvotāju skaits starp Latvijas pašvaldībām, jo īpaši – augošs bērnu, jauniešu un darbspējīgā vecuma iedzīvotāju skaits.

Pārliecība par turpmāko iedzīvotāju skaita pieaugumu gan migrācijas, gan dzimstības rezultātā.

Zems bezdarba līmenis, viens no zemākajiem Latvijā.

Latvijai relatīvi augsts iedzīvotāju ieņēmumu līmenis.

Attīstīta transporta infrastruktūra.

Izveidota un aktīvi tiek izmantota atbalsta sistēma iedzīvotāju grupu kultūras iniciatīvu atbalstam, tajā skaitā finansiālam atbalstam.

Pieaug gan novada budžets, gan kultūras nozares budžets.

Mārupes mūzikas un mākslas skola ir salīdzinoši pieejama – lielākā daļa interesentu gūst iespēju tajā izglītoties.

Novada iedzīvotājiem ir iespēja darboties dažādos kultūras kolektīvos.

Vairāki novada kolektīvi, gk. kori un deju kolektīvi ir guvuši atzinību valsts un starptautiskā līmenī.

Daudzveidīgi pasākumi gada garumā daudzveidīgai auditorijai un dalībniekiem, t.sk. tikai Mārupes novadā notiekoši pasākumi un starptautiski pasākumi.

Modernas, labi aprīkotas un labi uzturētas kultūras telpas, jo īpaši bibliotēkā un Kultūras namā.

Ap starptautisko lidostu atrodas interesanti aviācijas tehniskas pieminekļi – lidmašīnas, daļa no tām atrodas Aviācijas muzejā – lielākajā aviācijas tehnikas muzejā Baltijā. Šim muzejam ir potenciāls piesaistīt lielu apmeklētāju interesi un radīt īpašu Mārupes novada tēlu.

### 9.2. Vājās puses

Novada iedzīvotāji kopumā uzskata, ka Mārupes novadam nav īpašas kultūras identitātes.

Daudzi novada iedzīvotāju izvēlas piedalīties daudzveidīgajās un saistošajās kultūras norisēs, kas norisinās kaimiņos esošajā Rīgas pilsētā un paša novada kultūras norises nešķiet tik interesantas.

Mārupes novada iedzīvotāji salīdzinoši ļoti maz iesaistās vietējās kultūras norisēs.

Daļai ieinteresēto iedzīvotāju nav iespēju iesaistīties kultūras kolektīvu darbībā, jo tajos vairs nav vietas jauniem dalībniekiem un jaunus kolektīvus neļauj veidot telpu trūkums.



Nav sabiedriskā transporta savienojuma starp visām novada apdzīvotajām vietām, jo īpaši starp Tīraini un Jaunmārupi, kā arī starp Skulti un pārējiem novada ciemiem.

Novadā ir tikai viens kultūras nams, lai gan citos novados ar līdzīgu un mazāku iedzīvotāju skaitu ir vairāki kultūras nami.

Novadā ir tikai viena bibliotēka, bibliotēku skaits attiecībā pret iedzīvotāju ir nepietiekams.

Vienīgā novada bibliotēka atrodas Jaunmārupē – ciemā, kuru ir grūti sasniegt no citām novada apdzīvotajām vietām, jo īpaši no Tīraines un Skultes.

Novada bibliotēka rīko maz pasākumu.

Mārupes mūzikas un mākslas skolu ir grūti sasniegt no vairākām novada apdzīvotajām vietām, jo īpaši no Tīraines un Skultes.

Novadā nav akreditētu muzeju.

Novadā nav pašvaldības pārzinā esošu izstāžu zāļu.

Novadā trūkst brīvdabas estrādes.

Kultūras nozares budžets uz 1 iedzīvotāju novadā ir zemāks nekā kaimiņu pašvaldībās.

Ierobežotas iespējas iesaistīties instrumentālās mūzikas kolektīvos.

Nepietiekams atbalsts vizuālās un tēlotāja mākslas nodarbēm.

Nav mākslas kolektīvu un nodarbību virknē kultūras un mākslas izpausmju, t.sk. tautas daiļamata mākslās, fotomākslā un datorgrafikā, video un filmu mākslā, dzejā un rakstniecībā u.c.

Vairākos novada ciemos nav kultūras infrastruktūras. Šis trūkums visizteiktāk jūtams Tīrainē – ciemā ar strauji pieaugošu iedzīvotāju skaitu.

Nesenas kultūras nozares tradīcijas, kas vēl nav novedušas pie stabilām kultūras tradīcijām.

Nepietiekama telpu platība Kultūras namā un Mārupes mūzikas un mākslas skolā, kas kavē attīstīt jaunus kultūras kolektīvus un uzņemt visus potenciālos audzēkņus.

Maz kultūras pieminekļu.

### 9.3. Iespējas

Attīstīt kultūras nozari, līdz ar to pašvaldībā radot pievilcīgu dzīves un uzņēmējdarbības vidi.

Plānot un attīstīt kultūras vidi pašvaldībām Latvijā pieejamā finansējuma ietvaros.

Attīstīt un atbalstīt jaunus kultūras izpausmju veidus, tajā skaitā virtuālajā vidē.

Attīstīt bibliotēkas kā vietēja kultūras centra darbību.

Izveidot jaunas bibliotēkas novadā.



Sniegt lielāku atbalstu vizuālajai un tēlotāja mākslai.

Balstoties uz līdz šim sasniegto, attīstīt Mārupes novada identitāti ar īpašu kultūras pasākumu palīdzību.

Attīstīt agrāko Pierīgas muižiņu kultūrainavu Jaunmārupē un Tirainē.

Apzināt un popularizēt 20.gadsimta arhitektūras pieminekļus.

Piesaistīt ES finansējumu kultūras tūrisma objektu, piemēram, piepilsētas muižiņu vai aviācijas tūrisma objektu attīstībai.

Meklēt un sadarboties ar partneriem – pašvaldībām ārvalstīs, piemēram, aviācijas tūrisma attīstībai.

## 9.4. Draudi

Finanšu trūkums liedz attīstīt jaunas kultūras būves un, tā kā esošās būves ir pilnībā noslogotas, novadā kultūras nozares turpmākā attīstība ir apdraudēta.

Turpmākā būvniecība vai nolaidība var novest pie atlikušo kultūrvēsturisko pieminekļu zuduma. Par īpaši apdraudētiem ir uzskatāmi novadā esošie aviācijas tehnikas pieminekļi un Tīriņmuižas komplekss.

# Pielikumi

---

- 1.pielikums. Mārupes novada kultūras jomas profesionāļu aptaujas anketa
- 2.pielikums. Mārupes novada iedzīvotāju aptaujas anketa par kultūras jomu
- 3.pielikums. Mārupes novada kultūras iestāžu prezentācijas