



Mārupes pašvaldības

PUBLISKAIS
2006.GADA PĀRSKATS



Saturs

Mārupes pagasts 2006.gadā – vispārīgs raksturojums	3
Teritorija	4
Iedzīvotāji	5
Mārupes pagasta padome	6
Pamatinformācija	6
Struktūra	6
<i>Mārupes pagasta padomes struktūras shēma</i>	8
Personāls	9
Budžets	10
Ieņēmumi	10
<i>Diagramma "Mārupes pagasta padomes pamatbudžeta ieņēmumi"</i>	10
Izdevumi	11
<i>Diagramma "Mārupes pagasta padomes pamatbudžeta izdevumi"</i>	11
Speciāldzekļu budžets	12
Pašvaldības aizņēmumi	12
Maksājumi pašvaldību finanšu izlīdzināšanas fondā	12
Vispārējie vadības dienesti	13
Sabiedriskā kārtība un drošība, tiesību aizsardzība	13
Administratīvā komisija	13
Tautsaimniecība	14
Būvvalde	14
Vidussaimniecība	15
Labiēkārtošanas dienests	16
Cenu aptaujas un organizētie konkursi	16
Uzsāktie un realizētie projekti	17
Lauksaimniecība	17
<i>"Mārupes komunālie pakalpojumi"</i>	19
Sociālā nodrošināšana un veselības aizsardzība	22
Sociālais dienests	22
Mārupes pagasttiesa	23
Veselības aizsardzība	23
Izglītība	24
<i>Tabulas un diagrammas</i>	25
Mārupes vidusskola	26
Mārupes pamatskola	31
Skultes pamatskola	34
Jaunmārupes sākumskola	38
Pirmsskolas izglītības iestāde "Lienīte"	48
Pirmsskolas izglītības iestāde "Tīraine"	50
Mārupes Mūzikas un mākslas skola	54
Kultūra	59
Mārupes pagasta kultūras nams	59
Mazcenu bibliotēka	64
Sports	65
Reliģijas iestādes	70
Komunikācija ar sabiedrību	70
<i>Pielikumā</i>	
- <i>Mārupes pagasta padomes sēdes Nr. 10 no 27.06.2007. lēmums par Mārupes pašvaldības publiskā 2006.gada pārskata apstiprināšanu</i>	
- <i>Revidentu ziņojums par Mārupes pašvaldības publisko 2006.gada pārskatu</i>	

Mārupes pagasta vispārīgs raksturojums

Mārupes pagasts atrodas Rīgas rajonā Daugavas kreisajā krastā un robežojas ar Rīgas pilsētu, Olaines un Babītes pagastiem. Pagasts aizņem 10391,3 ha zemes un to šķērso 3 mazupītes – Mārupīte, Neriņa un Dzilnupīte. Mārupes pagastā atrodas daļa Cenu tīreļa, daļa Medemu purva un Bierīņu purvs. Mārupes pagasta pašvaldības administratīvajā teritorijā ir 4 ciemi: Mārupe, Jaunmārupe, Tīraine un Skulte, kuros koncentrēti gandrīz 80% pagasta iedzīvotāju.

Mārupes pagasts ir arī viena no Pierīgas teritorijām, kurā **notiek ļoti intensīva un strauja dzīvojamo un darījumu teritoriju apbūve**, bet saglabājas arī lauksaimniecība un lauku ainava. Pēdējo gadu laikā tapuši un tiek celti vairāki daudzdzīvokļu māju kompleksi un ciemati, realizēti simtiem individuālo projektu.

Mārupes pagastā **darbojas vairāki simti visdažādāko uzņēmumu** - te atrodas VAS "Lidosta Rīga", pie K.Ulmaņa gatves izveidojusies moderna darījumu iestāžu apbūve (WESS Motors –Toyota pārstāvis, RE&RE, logu un durvju ražotne APS, TNT, HALIS vairumtirdzniecības bāze, Scandinavian Tobacco u.c.), darījumu objekti top arī citu lielāko ceļu tuvumā: ap Mārupes – Jaunmārupes ceļu (datortehnikas vairumtirgotājs GNT, logu un durvju ražotne KRONE) un apvedceļa Jūrmala – Salaspils tuvumā. Tīraīnē jau vairākus gadus veiksmīgi strādājošajiem uzņēmumiem (Arcus Elektronika, SilJa) blakus pēdējos gados top vairāki jauni biroju un citi darījumu objekti. Jaunmārupē savas ražotnes modernizē viens no lielākajiem lauksaimniecības uzņēmumiem Latvijā – SIA „Sabiedrība Mārupe”, kurā ietilpst arī pazīstamie gurķu un tomātu audzētāji – Mārupes Siltumnīcu kombināts (*skat. Lauksaimniecība 17 .lpp.*).

2006.gadā Mārupes pagasta padome turpinājusi ieguldījumus izglītībā, koordinējusi straujo, bet plānveidīgo apbūvi, **turpinājusi dalību pagastam nozīmīgos projektos**. Mārupes pašvaldības un Vides ministrijas sadarbībā ar a/s „COWI” 2004.gada beigās uzsāktajā projektā „Ūdenssaimniecības pakalpojumu attīstība 12 Zemgales reģiona pašvaldībās Latvijā” 2005.gadā tika izstrādāts stratēģiskā plāna ziņojums, bet 2006.gadā – tehniski ekonomiskais pamatojums. Šis projekts paredz dzeramā ūdens kvalitātes, tā ieguves un piegādes sistēmas uzlabošanu un kanalizācijas sistēmas izveidi, kas tikai Mārupes pagastā prasīs vairāk kā 6 miljonus latu, no kuriem ap 1,5 miljoniem gulsies uz pašvaldības pleciem, bet pārējo finasēs Kohēzijas fonds. Mārupes pašvaldība ir arī viens no dalībniekiem projektā „Dabas lieguma „Cenas tīrelis” dabas aizsardzības plāns”.

Mārupes pagastā **izglītības joma joprojām ir galvenā prioritāte**, jo bērnu skaits pagastā strauji pieaug, un pagasta padome nevar nodrošināt visus ar vietām bērnu dārzos un vispārējās izglītības iestādēs. Nepieciešami līdzekļi Mārupes (Tīraīnes) pamatskolas piebūves būvniecībai, kas tiks uzsākta 2007.gadā, un Mārupes vidusskolas paplašināšanas projektam (kopā ap 3,7 milj. latu). **Kultūras un sporta dzīvē** iesaistīti arī vairāki simti bērnu un jauniešu, kuru brīvais laiks netiek izniekots (*skat. sadaļas Kultūra un Sports no 59.lpp.*). Aktīvi darbojas sabiedriskās organizācijas - pensionāru, politiski represēto, 1991.gada barikāžu dalībnieku biedrības un Dāmu klubīšs.

2006.gadā Mārupes pagasta padomē **darbu uzsākusi jauna struktūrvienība - Sociālais dienests**, izstrādāti tā darbu reglamentējoši dokumenti.

Pēc iepriekšējo gadu lielajiem kapitālieguldījumiem izglītības (Mārupes vidusskolas un Jaunmārupes sākumskolas būvniecībā) un infrastruktūras (Mārupes ūdenstornis) 2005.gada nogalē tika noslēgts līgums un 2006.gadā uzsākta arī Mārupes pagasta padomes un kultūras nama ēkas rekonstrukcija, kas bija objektīvi nepieciešama pašvaldības pakalpojumu sniegšanas kvalitātes un speciālistu darba apstākļu uzlabošanai. Jaunajā korpusā plašu telpu kompleksu iegūst būvvalde – svarīgākā struktūrvienībām pagasta teritoriālās attīstības plānošanā un koordinēšanā, jaunas un gaišas telpas – pagasttiesa (no 2007.gada 1.janvāra - bāriņtiesa), nodokļu inspektore, iedzīvotāju reģistra speciāliste, u.c., plašākas telpas – Sociālais dienests, kurš turpinās attīstīties.

Arvien strauji pieaugošais iedzīvotāju un strādājošo skaits rada milzīgu slodzi esošajiem ceļiem, komunikācijām, izglītības sistēmai un videi, un **prasa mūsdienīgu pašvaldības darbu un aktīvu iedzīvotāju līdzdalību dažādu problēmu risināšanā**, ja nākotnē gribam dzīvot plānveidīgi un mērķtiecīgi sakārtotā teritorijā ar maksimāli tīru vidi, ar Rīgas piedāvājumu konkurētspējīgām izglītības iestādēm un pietiekami plašām atpūtas un izklaides iespējām uz vietas pašvaldībā, sakarā ar to un privātizācijas procesa nobeiguma fāzi, 2006.gadā Mārupes pagasta padomes darba grupa izanalizēja pašvaldībai piederošos zemes īpašumus un noteica īstermiņa attīstības prioritātes katrā ciematā.

Teritorija

Zemes lietošanas mērķi un īpašuma veidi

Mārupes pašvaldības administratīvā teritorija aizņem **10391.3 ha**, t.sk.:

	2005.g.	2006.g.
- lauksaimniecībā izmantojamā zeme -	4148.1 ha	4145.5
- no tās meliorēta	3169.9 ha	2829.5
t.sk.- aramzeme	2341.2 ha	2300
- augļu dārzi	109.8 ha	120.6
- pļavas	1174.2 ha	1197.1
- ganības	522.9 ha	527.2
- meži	2581.8 ha	2582.9
- krūmāji	26.2 ha	28
- purvi	1339.3 ha	1339.3
- zem ūdeņiem	293.5 ha	300.3
- pagalmi	807.4 ha	826.4
- ceļi	319.9 ha	328.2
- pārējās zemes	875.1 ha	863.4

Zemes sadalījums pa nekustamā īpašuma lietošanas mērķu grupām (pēc galvenā zemes lietošanas mērķa) un pa zemes lietošanas veidiem

- zemes īpašumi:

	skaits	ha
fizisko personu īpašumi	4268	4344.3
juridisko personu īpašumi	459	1176.2
pašvaldību īpašumi	93	149.2
Rīgas Domes īpašumi (meži)	1	3634.9
valsts un valsts institūciju īpašumi	34	638.3
jaukta statusa īpašumi	130	95.6
	4985	10038.5 ha

- zemes lietojumi:

fizisko personu lietojumi	73	42.3
juridisko personu lietojumi	1	0.2
pašvaldību lietojumi	150	163.7
valsts pārvaldes institūciju lietojumi	31	146.6
	255	352.8 ha
t.sk. brīvā valsts zeme un valstij vai pašvaldībai piekritīgā zeme	8	6.5 ha

Iedzīvotāji

Mārupes pagasts ir blīvi apdzīvota teritorija: iedzīvotāju skaits uz 01.01.2006. - 10345, uz 01.01.2007. - 11640, uz 1 km² - vidēji 112 cilvēki. Iedzīvotāju skaita lielais mehāniskais pieaugums skaidrojams ar straujajiem būvniecības tempiem, kurus raksturo būvvaldes darba apjoma pieaugums pēdējos gados (skat...lpp.).

Iedzīvotāju skaits pašvaldībā:

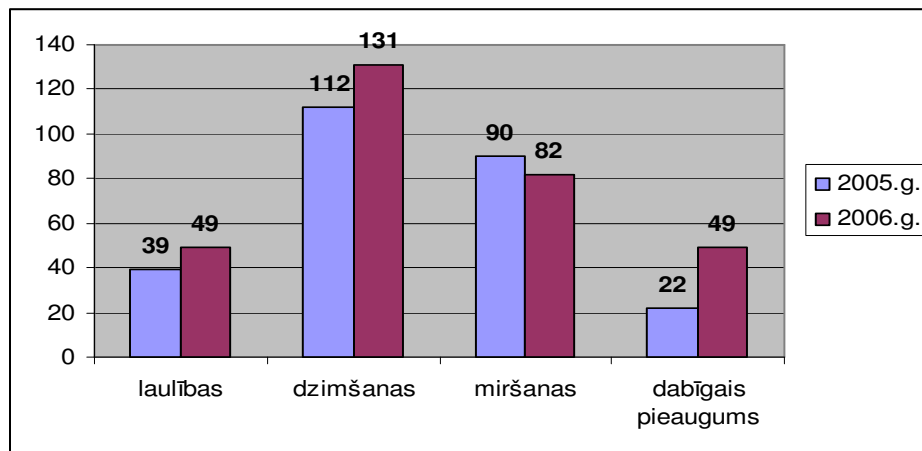
Vecums	uz 01.01. 2006.g.	uz 01.01. 2007.g.	
0 – 6 gadi	825	893	+ 68
7 – 18 gadi	1732	1815	+ 83
darbaspējas vecumā (no 18 gadiem)	6098	7156	+1058
<i>no tiem bezdarbnieki</i>	191	204	+ 13
virs darbaspējas vecuma	1690	1776	+ 86
kopā	10345	11640	+ 1295

Demogrāfiskā situācija

Mārupes pagastā (pēc Mārupes pagasta Dzimtsarakstu nodaļas reģistra datiem un datiem par tiem jaundzimušajiem un mirušajiem, kas reģistrēti Rīgas dzimtsarakstu nodaļās):

Pagasta dzimtsarakstu nodaļā reģistrētas:	2005.g.	2006.g.	+/-
laulības	39	49	+ 10
dzimšanas	97 (+15*) = 112	131	+ 19
miršanas	67 (+23*) = 90	82	- 8
	+ 22	+ 49	

* Rīgā un citur reģistrētie, par kuriem 2005.gadā sniegtas ziņas Mārupes Dzimtsarakstu nodaļai, par 2006.gadu šādu ziņu nav



Mārupes pagasta Dzimtsarakstu nodaļā (vadītāja Līga Laupere)

2006.gadā reģistrētie civilstāvokļa akti

1. Dzimšanas faktu reģistru skaits - 131
tai skaitā : Dzimšanas reģistru skaits ar paternitātes atzīšanu – 45
Sastādīti dzimšanas reģistri bez tēva - 3
2. Reģistrēto laulību skaits - 49
3. Laulības reģistru skaits, kuros izdarīta atzīme par laulības šķiršanu - 9
4. Miršanas faktu reģistru skaits - 82
5. Reģistru ierakstos izdarīto papildinājumu un labojumu skaits – 7
6. Izdoto atkārtoto apliecību skaits – 18
7. Vārda, uzvārda un tautības maiņas – 3

Mārupes pagasta padome

Pamatinformācija

Juridiskais statuss: pašvaldība

Izveidošanas gads: atjaunota 1991.gadā

Reģ.numurs: 90000012827

Juridiskā adrese: Daugavas iela 29, Mārupe, LV-2167



Struktūra

Mārupes pagasta padomē

12.03.2005.g. ievēlēti 11 deputāti:
Normunds Orleāns, Anita Grope,
Līga Laupere, Līga Kadiģe, Dzintra
Poiša, Inese Tone, Jānis
Lagzdkalns, Modris Spuģis, Ivars
Punculis, Andris
Belousovs un Eduards Gribovskis.

Ievēlētā padome saskaņā ar LR
likumu „Par pašvaldībām” darbojas
četrus gadus. Padomes darbu
reglamentē padomes nolikums, kas
apstiprināts 2005.gada 30.augustā.

2005.gada 12.martā ievēlētā Mārupes pagasta padome: (no kreisās) pirmajā rindā L.Kadiģe, Dz.Poiša, I.Tone, A.Grope, L.Laupere, otrajā rindā I.Punculis, A.Belousovs, J.Lagzdkalns, N.Orleāns, M.Spuģis, E. Gribovskis.

Par Mārupes pagasta padomes priekšsēdētāju ievēlēts NORMUNDS ORLEĀNS, par priekšsēdētāja vietniekiem – ANDRIS BELOUSOVŠ un IVARS PUNCULIS.

26.09.2006.g. Mārupes pagasta padomes sēdē ar protokolu nr.10 pēc deputātu grupas ierosinājuma Normunds Orleāns no pagasta padomes priekšsēdētāja amata atbrīvots.

Ar 27.09.2006.g. par priekšsēdētāja pienākumu izpildītāju ievēlēts IVARS PUNCULIS.

25.10.2006.g. par Mārupes pagasta padomes priekšsēdētāju ievēlēta LĪGA KADIĢE.

Ar 22.11.2006., saskaņā ar Mārupes pagasta padomes saistošajiem noteikumiem Nr.39 izdarītajiem grozījumiem Mārupes pagasta padomes nolikumā, kuri paredz, ka priekšsēdētāja vietnieks ir algots amats, par priekšsēdētāja vietnieku ievēlēts IVARS PUNCULIS.

Mārupes pagasta padomes izpilddirektors 2006.gadā – RAITIS JIRGENSONS.

Lai nodrošinātu padomes darbību un sagatavotu jautājumus izskatīšanai padomes sēdēs, ir izveidotas šādas **pastāvīgās komitejas un komisijas**:

Padomē darbojas trīs pastāvīgās komitejas –

- 1) finanšu komiteja – vada padomes priekšsēdētājs – līdz 26.09.2006.g. - NORMUNDS ORLEĀNS; no 25.10.2006.g. – LĪGA KADIĢE; komiteja izskata budžeta projektu un sniedz atzinumu par to, izskata budžeta grozījumus, kā arī lemj par prioritātēm līdzekļu sadalījumā, sniedz atzinumus par projektiem, kas saistīti ar finanšu resursu izlietošanu, kā arī padomes lēmumu projektiem, ja šo lēmumu realizācija saistīta ar budžetā neparedzētiem izdevumiem;
- 2) sociālo, izglītības, kultūras un sporta jautājumu komiteja – vada deputāte INESE TONE; komiteja sagatavo izskatīšanai padomes sēdēs jautājumus par sociālo palīdzību, sociālo līdzekļu izlietojumu, par veselības aprūpi, par izglītības iestāžu darbu, par brīvā laika izmantošanas iespējām pagastā visu vecumu grupā, par sporta darbu un citus jautājumus savas kompetences ietvaros;
- 3) attīstības komiteja – vada deputāte LĪGA KADIĢE, ar 12.12.2006.g. priekšsēdētājas vietnieks IVARS PUNCULIS; komiteja sagatavo izskatīšanai pagasta padomes sēdēs jautājumus, kas saistīti ar pagasta attīstību – zemju īpašumu dalījumu, jaunu ielu izveidošanu, adresācijas jautājumu risināšanu, pašvaldības īpašumā esošo zemju izmantošanu, pagasta ilgtermiņa un īstermiņa

attīstības programmu izstrādi un seko to realizācijai; sniedz priekšlikumus finanšu komitejai par prioritātēm finanšu resursu izlietošanā saskaņā ar attīstības prioritātēm.

Padome ir izveidojusi divas pastāvīgās komisijas –

- 1) administratīvo komisiju;
- 2) dzīvokļu privatizācijas komisiju.

Padome neveidoja revīzijas komisiju, bet iecēla pagasta iedzīvotāju ALADINU SPROĢI par Mārupes pagasta padomes revidentu.

Lai nepieļautu stihisku pagasta teritorijas attīstību un patvaļīgu būvniecību, ir izstrādāti un 2003.gadā pieņemti Mārupes pagasta Attīstības programma, Teritorijas plānojums un Apbūves noteikumi, kas ļauj kontrolēt arī saskaņā ar detalplānojumiem sadalāmo zemju realizācijas kārtību un citus būtiskus jautājumus. Mārupes pagasts ir viena no pirmajām Latvijas pašvaldībām, kurā šāds apjomīgs ilgtermiņa plāns izstrādāts un reāli darbojas. 2005.gadā ievēlētais deputātu sasaukums **atstāja spēkā negrozītu Mārupes pagasta Attīstības plānu un Teritorijas plānojumu 2002.-2014.gadiem.**

Pašvaldību funkciju veikšanai Mārupes pagasta padomē izveidotās **iestādes un uzņēmumi**, kuri darbojas saskaņā ar padomes apstiprinātiem Nolikumiem vai Statūtiem:

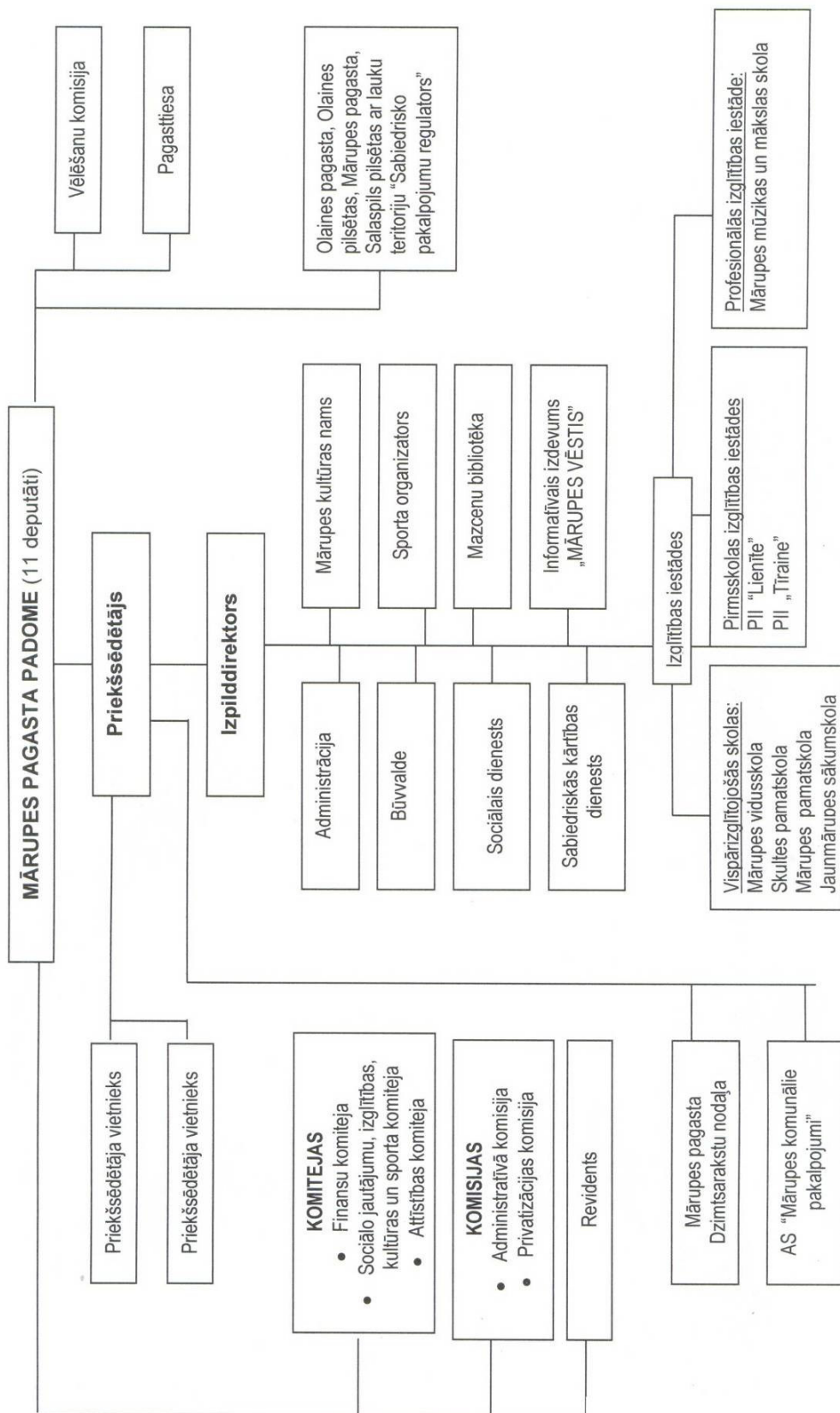
1. Mārupes pagasta būvvalde, juridiskā adrese: Mārupe, Daugavas iela 29, vadītāja AIDA LISMANE, būvinspektors JĀNIS LĪBIETIS;
2. Mārupes pagasttiesa, juridiskā adrese: Mārupe, Daugavas iela 29, priekšsēdētājs ANDREJS KIRILLOVS, no 30.10.2005. – priekšsēdētāja NADĪNA MILLERE;
3. Mārupes pagasta dzimtsarakstu nodaļa, juridiskā adrese: Mārupe, Daugavas iela 29, vadītāja LĪGA LAUPERE;
4. Mārupes vidusskola, reģ. Nr.90000012901, juridiskā adrese: Mārupe, Kantora iela 97, direktors JĀNIS LAGZDKALNS;
5. Mārupes pamatskola, reģ. Nr. 90000012916, juridiskā adrese: Tīraine, Viskalnu iela 7, direktore SIGITA SAKOVIČA;
6. Skultes pamatskola, reģ. Nr. 90000012973, juridiskā adrese: Skulte, Skultes iela 25, direktore VALENTĪNA EMBERGA;
7. Jaunmārupes sākumskola, reģ.Nr. 2011902576, juridiskā adrese: Jaunmārupe, Mazcenu aleja 4a, direktore IVETA TIMULE;
8. pirmsskolas izglītības iestāde "Lienīte", reģ. Nr. 90000012935, juridiskā adrese: Mārupe, Amatas iela 2, vadītāja LĪGA KADIĢE (līdz 25.10.2006.), no 26.10.2006. vadītājas p.i. BIRUTA ANTOŅEVIČA;
9. pirmsskolas izglītības iestāde "Tīraine", reģ. Nr. 90000012954, juridiskā adrese: Tīraine, Viskalnu iela 3, vadītāja IVETA JIRGENSONE;
10. Mārupes Mūzikas un mākslas skola, reģ. Nr. 2070902151, juridiskā adrese: Jaunmārupe, Mazcenu aleja 39, direktore DACE ŠTODAHA;
11. Mazcenu bibliotēka, reģ. Nr. 90000012850, juridiskā adrese: Jaunmārupe, Mazcenu aleja 4, vadītāja DZIDRA REIŽIŅA;
12. Mārupes pagasta kultūras nams, reģ. Nr. 90000012884, juridiskā adrese: Mārupe, Daugavas iela 29, direktore IRA DŪDUMA;
13. Mārupes pagasta Sociālais dienests, juridiskā adrese: Mārupe, Daugavas iela 29, vadītāja ANITA GROPE;
14. Akciju sabiedrība "Mārupes komunālie pakalpojumi" – Skulte, Skultes iela 15; valdes priekšsēdētājs JURIS IVANOVŠ;
15. Olaines pagasta, Olaines pilsētas, Mārupes pagasta, Salaspils pilsētas ar lauku teritoriju "Sabiedrisko pakalpojumu regulators" – Salaspils, Skolas iela 7.

Mārupes pagasta padome 15.07.1997.g. ir dibinājusi un reģistrējusi laikrakstu „MĀRUPES VĒSTIS” (reģ. Nr. 000702131, juridiskā adrese – Daugavas iela 29), kas regulāri – vismaz vienu reizi mēnesī iznāk kopš 1999.gada, redaktore Zanda Melkina.

Mārupes pagasta padome ir dalībnieks (biedrs):

- Mārupes pagasta Lauksaimniecības biedrībā,
- Mārupes pagasta Meliorācijas biedrībā,
- Latvijas Pašvaldību savienībā,
- Latvijas Pašvaldību darba devēju asociācijā,
- Rīgas reģiona Attīstības padomē,
- Latvijas Pašvaldību izpilddirektoru asociācijā.
- Latvijas Atkritumu apsaimniekotāju asociācijā (LASA)
- SIA „Rīgas Aprīnķa Avīze”

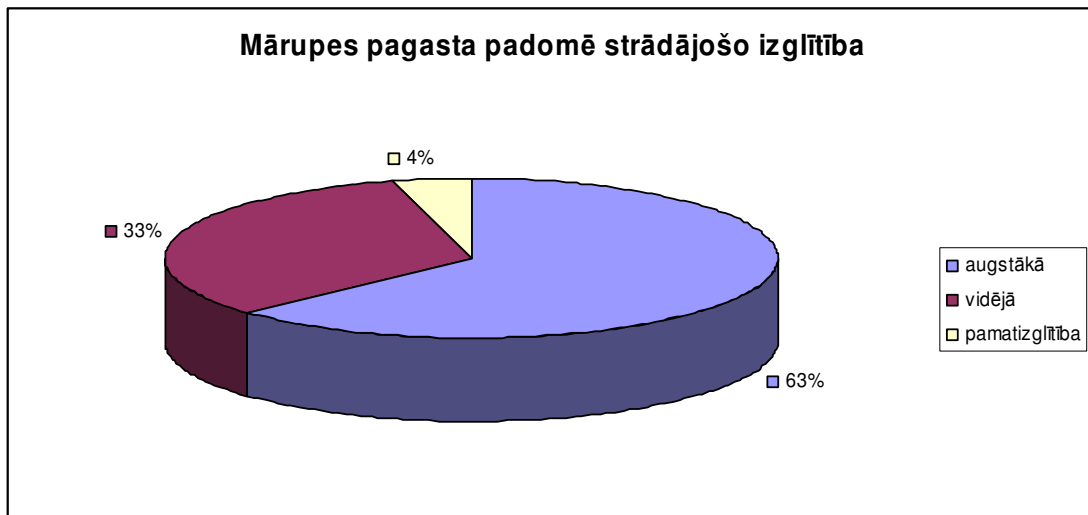
Mārupes pašvaldības pārvaldes struktūras shēma



Personāls

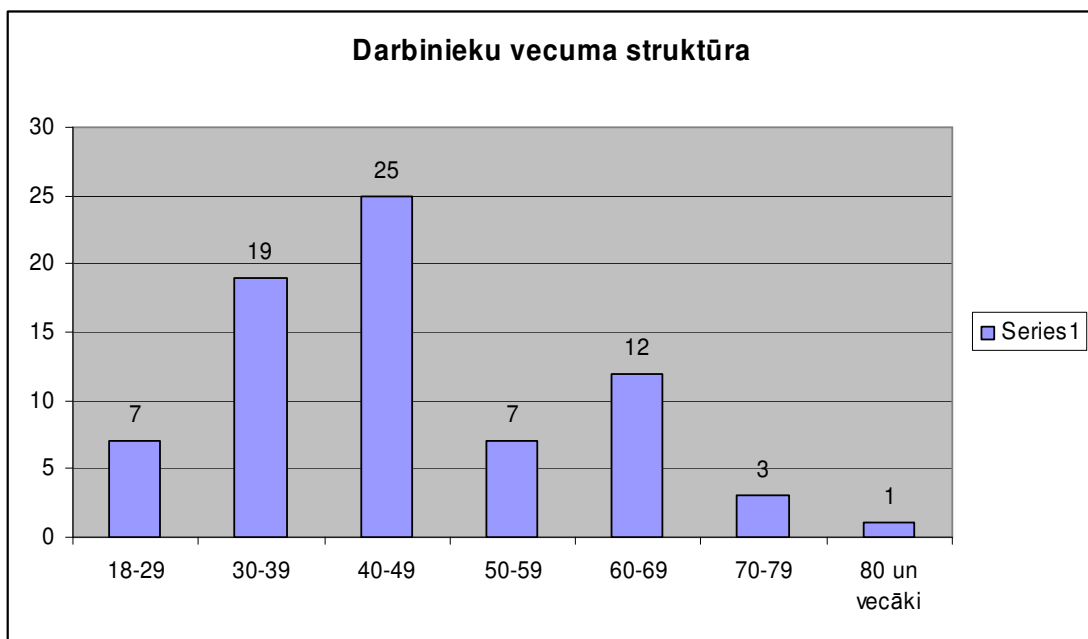
Mārupes pagasta padomē strādājošie darbinieki, ar kuriem noslēgts darba līgums uz nenoteiktu laiku – 74 (tai skaitā, administrācijas, dzimtsarakstu nodaļas, pagasttiesas (bāriņtiesas), būvvaldes, labiekārtošanas dienesta, lauksaimniecības konsultāciju centra, kultūras nama, bibliotēkas, sociālā dienesta, sabiedriskās kārtības dienesta darbinieki, sporta treneri un elektroinženieris).

Izglītība: augstākā - 46
 vidējā - 24
 pamatizglītība - 3



Darbinieku mainība Mārupes pašvaldībā nav izteikta.

No 74 darbiniekiem sievietes - 54 strādājošas un vīrieši - 20



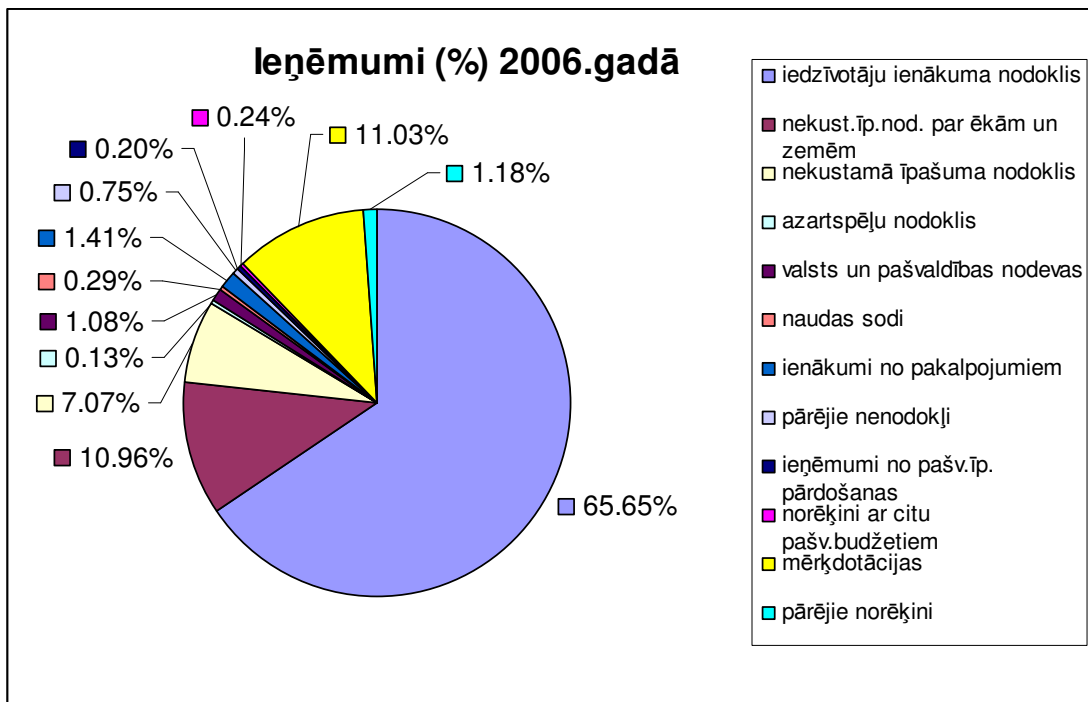
Budžets

Mārupes pagasta padomes pamatbudžeta IENĒMUMU daļu (bez līdzekļu atlikuma uz gada sākumu) 2006.gadā veidoja Ls 4276054.

Mārupes pagasta padomes budžets 2005., 2006.gadam un budžeta plāns 2007.gadam

	2005.gada faktiskā izpilde	2006.gada faktiskā izpilde	2007.gada plāns
Ieņēmumi	4153021	4276054	6154697
tai skaitā			
iedzīvotāju ienākuma nodoklis	1884274	3297049	4233132
nekust.īp.nod. par ēkām un zemēm	497657	550634	367110*
nekustamā īpašuma nodoklis	307690	355168	325798
azartspēļu nodoklis	6455	6434	6000
valsts un pašvaldības nodevas	61387	54288	53500
naudas sodi	18243	14703	15000
ienākumi no pakalpojumiem	57612	70906	70000
pārējie nenodokļi	23200	37581	85500
ieņēmumi no pašvald.īp. pārdošanas	699481	9990	300000
norēķini ar citu pašv.budžetiem	24348	11961	12000
mērķdotācijas:			
pedagogu algām	369058	485710	612347
Kultūras nama darbinieku algām	1325	1985	4152
Mūzikas skolas pedagogu algām	51135	66401	70158
pārējie ieņēmumi	151156	59197	
Kredīts	716000	-	-
Līdzekļu atlikums uz gada sākumu	2634156	1201608	1149700

* Ar 2007.gada 1.janvāri ir atcelts īpašuma nodoklis par būvēm

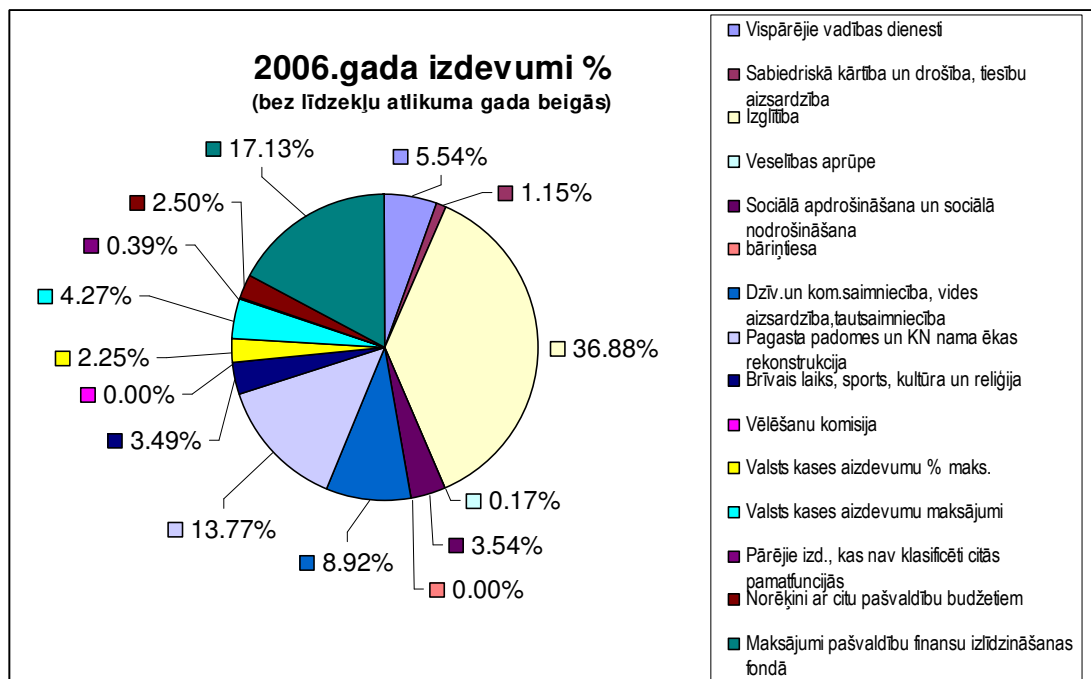


Pašvaldības pamatbudžeta izdevumi	2005.g.		2006.g.		2007.g. plāns	
	Ls	%	Ls	%	Ls	%
Vispārējie vadības dienesti	254301	4.04	281269	5.54	462740	6.34
Sabiedriskā kārtība un drošība, tiesību aizsardzība	64910	1.03	58509	1.15	129025 *	1.77
Izglītība	3758049	59.64	1871013	36.88	3083673 **	42.28
Veselības aprūpe	2966	0.05	8863	0.17	14380	0.2
Sociālā apdrošināšana un sociālā nodrošināšana bāriņtiesa	155197	2.46	179438	3.54	295080	4.04
					64770 ***	0.89
Dzīv.un kom.saimniecība, vides aizsardzība, tautsaimniecība	951881	15.11	452744	8.92	1075940	14.75
Pagasta padomes un kultūras nama ēkas rekonstrukcija	-	-	698642	13.77	315970	4.33
Brīvais laiks, sports, kultūra un reliģija	139933	2.22	176899	3.49	347140	4.76
Vēlēšanu komisija	3718	0.06	0	0	0	0
Pārējie izdevumi, kas nav atspoguļoti pamatgrupās						
Valsts kases aizdevumu % maks.	112432	1.78	113930	2.25	113930	1.56
Valsts kases aizdevumu maksājumi	207440	3.29	216616	4.27	216620	2.97
Pārējie izd., kas nav klasificēti citās pamatfunkcijās	15000	0.24	20000	0.39	27985	0.38
Citu valdības līmeņu maksājumi un norēķini						
Norēķini ar citu pašvaldību budžetiem	127462	2.02	126866	2.5	127000	1.74
Maksājumi pašvaldību finansu izlīdzināšanas fondā	508280	8.07	869126	17.13	1020144	13.99
Līdzekļu atlikums gada beigās	1201608		1149700		10000	
Kopā:	7503177		6223615		7304397	

* izdevumi būtiski pieauguši sakarā ar kārtības dienesta paplašināšanu

** izdevumi izglītībai krasi mainās atkarībā no kapitālieguldījumiem šajā jomā (2005.gadā – Jaunmārupes sākumskolas būvniecība, 2007.gadā – Mārupes pamatskolas piebūves būvniecība)

*** sakarā ar Sociālā dienesta izveidi, izdevumi bāriņtiesai (līdz 2007.gadam - pagasttiesai) izdalīti atsevišķā sadaļā



Speclīdzekļu budžets

2006.gada faktiskā izpilde

Ieņēmumi	219942
Privatizācijas fonds	687
Dabas resursu nodoklis	3740
Valsts mērķdotācijas ceļiem	132300
Autoceļu fonds	83108
Naudas līdz.atlikums gada sākumā	67
Izdevumi	219942
pa speciālo budžetu veidiem	
Privatizācijas fonds	753
Dabas resursu nodoklis	3770
Valsts mērķdotācijas ceļiem	132300
Autoceļu fonds	83108
pēc ekonomiskās klasifikācijas	
uzturēšanas izdevumi	81977
izdevumi kapitālieguldījumiem	137964
Naudas līdz.atlikums gada beigās	1

Pašvaldības aizņēmumi

Aizdevējs	Mērķis	Aizdevuma izsniegšanas datums	Atmaksas termiņš	Aizņēmuma summa (LVL)	Pārskata periodā atmaksātā daļa (LVL)	Parāds uz 2006.g. 31.decembri (LVL)
Valsts kase / Pasauls banka	Siltumtīklu rekonstrukcija	30.12.2003.	20.11.2006.	111176	45176	0
Valsts kase	Ūdenstorpņa un ūdensvada izbūve	25.04.2001.	01.04.2011.	160000	16000	68000
Valsts kase / Eiropas investīciju banka	Ūdenstorpņa un ūdensvada izbūve	11.11.2001.	20.03.2011.	160000	18800	84800
Valsts kase	Jaunmārupes izglītības iestādes būvniecībai	05.05.2005.	20.04.2024.	2000000	101280	1746800
Valsts kase	Jaunmārupes izglītības iestādes būvniecībai	21.01.2005.	20.01.2025.	716000	35360	645280
Kopā:					216616	2544880

Maksājumi pašvaldību finanšu izlīdzināšanas fondā

Pašvaldību finanšu izlīdzināšanas sistēma balstās uz divu nodokļu – iedzīvotāju ienākuma un nekustamā īpašuma nodokļa – ieņēmumu aprēķiniem un katras pašvaldības finanšu nepieciešamību, kuru nosaka pēc šādiem izlīdzināšanas kritērijiem:

1. pašvaldības kategorija (lielpilsēta, rajons vai lauki);
2. iedzīvotāju skaits;
3. bērnu skaits vecumā no 0 – 6 gadiem;
4. bērnu skaits vecumā no 7 – 18 gadiem;
5. cilvēku skaits, kuru vecums pārsniedz darbības vecumu;
6. bērnu namos esošo bērnu skaits;
7. pensionātos un veco ļaužu namos esošo veco ļaužu skaits.

Mārupes pašvaldība ir to pašvaldību skaitā, kuru ieņēmumu bāze pārsniedz aprēķināto finanšu nepieciešamību, tāpēc katru gadu Mārupes pašvaldība iegulda līdzekļus pašvaldību finanšu izlīdzināšanas sistēmā. **2005.gadā maksājumi pašvaldību finanšu izlīdzināšanas fondā sastādīja 508280 Ls, bet 2006.gadā – 869126 Ls.**

Vispārējie vadības dienesti

Vispārējos vadības dienestus Mārupes pagasta padomē veido pašvaldības administrācija, kuru 2006.gadā vadīja izpilddirektors Raitis Jirgenšons. Administrācijā ietilpst grāmatvedība, nodokļu inspektori, iedzīvotāju reģistra un dzīvokļu privatizācijas speciālists, kā arī citi speciālisti, kas ikdienā realizē pašvaldības funkcijas. Administrācija ir pašvaldības izpildorgāns, kas nodrošina padomes pieņemto lēmumu izpildi, kā arī tās darba organizatorisko un tehnisko apkalpošanu. Darba kolektīvā strādā kvalificēti speciālisti ar augstu pienākuma apziņu pret veicamo darbu un neizsīkstošu vēlmi kvalifikācijas celšanai.

Sabiedriskā kārtība un drošība, tiesību aizsardzība

Pagastā nav izveidota pašvaldības policija, taču darbojas sabiedriskās kārtības dienests. Tomēr ir tādi sabiedriskās kārtības jautājumi, kuros jāiesaistās arī policijai, piemēram, bērnu un skolēnu drošība mācību un pirmsskolas izglītības iestādēs, kā arī narkotiku izplatība jauniešu vidū.

Nepieciešama arī iedzīvotāju aktīvāka iesaistīšanās sabiedriskās kārtības uzraudzībā. Diemžēl iedzīvotāji reti ziņo policijai par aizdomīgām personām, svešu autotransportu, sīkām zādzībām. Iedzīvotājiem jābūt aktīvākiem, komunikablākiem, viņi nedrīkstētu būt vienaldzīgi, pamanot ko neparastu, jo īpaši, ja tas attiecas uz sava un kaimiņu īpašuma uzraudzīšanu.

Ar katru gadu pieaug pašvaldības izdevumi sabiedriskās kārtības un drošības pasākumu veikšanai. Kopš 2004.gada Mārupes pagasta padomē ir izveidota štata vieta: vecākais kārtībnieks, kura pienākumus saskaņā ar līgumu veic Valsts policijas (VP) darbinieks. Administratīvo uzraudzību pagasta teritorijā veic 3 pagasta kārtībnieki ciešā sadarbībā ar pagasta sociālo dienestu un Valsts policiju.

Mārupes pagasta ADMINISTRATĪVĀ KOMISIJA

Administratīvās komisijas priekšsēdētājs Andrejs Kirillovs.

Administratīvajā komisijā 2006.gadā ir notikušas 12 sēdes, kurās ir izskatīti 101 administratīvo pārkāpumu protokoli. Administratīvā komisija ir administratīvi sodījusi 100 Mārupes pagasta iedzīvotāju, 1 lietā – lietvedība ir izbeigta:

1. Par pases nevērīgu glabāšanu vai nozaudēšanu pēc LAPK 187.panta 2. daļas ir izskatīti - 47 protokoli.
2. Par pases savlaicīgu neizņemšanu pēc LAPK 186. panta 1.daļas ir izskatīti – 21 protokoli.
3. Par suņu un kaķu turēšanas noteikumu pārkāpšanu pēc Mārupes pagasta Saistošo noteikumu Nr.7 no 07.09.2006 punkta 4.7. ir izskatīti - 7 protokoli .
4. Par teritorijas nesakopšanu pēc Mārupes pagasta Saistošo noteikumu Nr.7 no 07.09.2006 5.1.punkta – ir izskatīti 4 protokoli.
5. Par LAPK 176.p.- par patvarību ir izskatīts 1 protokols.
6. Par LAPK 140.p.9.d. - par būvdarbu veikšanu bez būvatļaujas ir izskatīti 3 protokoli.
7. Par vecāku pienākumu nepildīšanu ir sodīti pēc LAPK 173.panta 1.daļas – ir izskatīti 16 protokoli.
8. Par Mārupes pagasta Padomes Saistošo noteikumu Nr.7 no 27.09.2000 p.3.7.- par celtniecības atkritumu neizvešanu – izskatīts 1 protokols.

Tautsaimniecība

2006.gadā nozīmīgākie veiktie darbi:

- 1) turpināta daļība projekta „Ūdenssaimniecības pakalpojumu attīstība 12 Zemgales pašvaldībās”izstrādē- izstrādāts stratēģiskā plāna ziņojums;
- 2) sāka Mārupes pagasta padomes ēkas un kultūras nama piebūves celtniecība;
- 3) renovēts pašvaldības ceļš par valsts mērķdotāciju LVL 132300 1,4 km garumā.

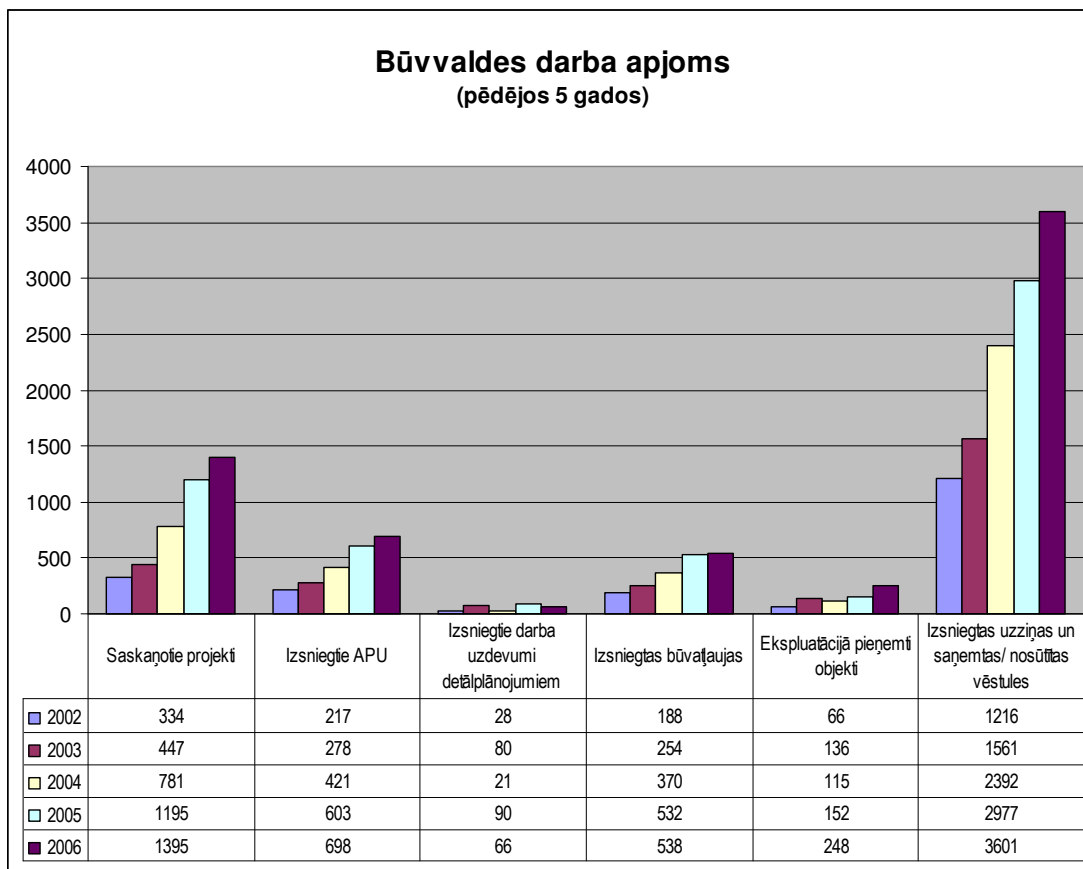
Mārupes pagasta 2007.gada plānotajā budžeta iekļautie nozīmīgākie projekti:

- 1) Mārupes pagasta padomes ēkas piebūves nodošana ekspluatācijā;
- 2) Lasītāju zāles ierīkošana Mazcenu bibliotēkā un projekta izstrāde bibliotēkas rekonstrukcijai;
- 3) Ielu apgaismojuma izbūve pagasta teritorijā;
- 4) Projekta "Ūdenssaimniecības pakalpojumu attīstība 12 Zemgales pašvaldībās" izstrādes turpināšana – tehnisko projekta izstrāde īstermiņa programmas īstenošanai;
- 5) Mārupes pamatskolas piebūves ar sporta zāli būvniecības uzsākšana;
- 6) Patruļdienesta izveidošana / sabiedriskās kārtības un drošības jautājumu risinājums
- 7) Jaunas pirmsskolas grupas atvēršana Skultes pamatskolā;
- 8) Pašvaldības ceļu uzturēšana un renovācija;
- 9) Paredzēts līdzfinansējums privāto pirmsskolas izglītības iestāžu pagastā deklarēto bērnu uzturēšanai;

Pašvaldības budžets plānots bez budžeta deficīta, un līdzekļi visiem projektiem perdzēti no pašvaldības budžeta. Daļa projektu pieteikti valsts investīciju programmās, kā arī Eiropas Savienības programmu līdzekļu piesaistei.

BŪVVALDE

Vadītāja **Aida Lismane.**



2006.gadā Mārupes pagasta būvvaldē
izsniegtas 538 būvatļaujas
nodoti ekspluatācijā 250 objekti:

- 153 dzīvojamās mājas, no tām 153 jaunbūves (t.sk. 8 daudzdzīvokļu nami) ar kopējo platību 51945,5 m² (t.sk. daudzdzīvokļu namos – 11596,5 m²) un kopējām būvniecības izmaksām Ls 15734635,00 (t.sk. daudzdzīvokļu namos – Ls 3943635,00);
- 24 nedzīvojamās ēkas, no tām 16 jaunbūves, ar kopējo platību 80165,8 m² un kopējām būvniecības izmaksām Ls 25845736,52;
- 73 inženierbūves, no tām 70 jaunbūves, t.sk. 8 par valsts un pašvaldības līdzekļiem: t.sk. – ceļi 1813,8 m garumā par 247437,79.

Būvvalde regulāri ir apsekojusi būvniecības norisi Mārupes pagastā, veikusi regulāru kontroli objektos un aktīvi piedalījies Mārupes pagasta pašvaldības objektu būvniecībā.

VIDESSAIMNIECĪBA

Vides inženiere **Marija Ivdre**.

Nr.	Veiktie darbi	2005.gadā	2006.gadā
1.	Caurskatīti projekti un veikta to saskaņošana	80 gab.	94 gab.
2.	Noformētas izziņas un sniegta konsultācija zemju transformācijas jautājumos	233 gab.	243 gab.
3.	Nosusināšanas tīkla pār4kārtošanā pierēģistrēti izsniegtie noteikumi un sniegtas konsultācijas to realizēšanai dabā	64 objekti	122
4.	Izskatītas sūdzības nosusināšanas tīkla, vides piesārņojuma un ceļu tīkla jautājumos, datatvotas un sniegtas atbildes vai novērsti sūdzību cēloņi	46	119
5.	Iztīrīts pielūžņojums un piedrazojums aizvests un utilizēts no ielu un ceļu joslām un tiem piegulošajiem grāvjiem	228 m ³	798 m ³
6.	Iztīrīti novadgrāvji vai to posmi no piesērējuma	4327 m ³	83 m ³
7.	Pāri novadiem izbūvētas jaunas laipas un atremontēts laipu klājums	2 gab. 1 gab.	- -
8.	Veikta krūmu izciršana un atvašu izplaušana ceļu un ielu grāvjos un to piegulošajā joslā	12750 m	16230 m
9.	Izplauta zāle ielu un ceļu piegulošajā joslā	442322 m ²	202900 m ²
10.	No jauna izbūvētas caurtekas	2	2
11.	Tekošais remonts caurtekām	39	3
12.	Attīrītas gūlijas	8	8
13.	Kosmētiskais remonts tiltiem	2	-
14.	Ielu un ceļu asfaltseguma remonts leklāts jauns asfalta segums	2664 m ² 6628 m ²	3336 m ² 8332 m ²
15.	Uzstādītas no jauna un atjaunotas nopostītās ceļa zīmes	181	243
16.	Noņemtas ielu un ceļu uzauzētās apmales	14900 m	1365 m
17.	Ielu un ceļu brauktuves segas uzlabošana šķembu līmenī	12.9 km	0.66 km
	Visiem ielu un ceļu uzturēšanas un uzlabošanas darbiem izlietots	472793.94 Ls	353396.00 Ls

Pašvaldības teritorijā esošās pagasta padomes un privātās ielas un ceļi

	Mārupes pašvaldības		Privātās	Kopā
	ceļi	ielas	ielas	
Asfalta segums	7.49	24.09	12.84	44.42
Šķembu segums	22.64	19.90	20.64	63.18
Grunts segums	18.02	28.10	13.10	59.22
Kopā	48.15	72.09	46.58	166.82

LABIEKĀRTOŠANAS DIENESTS

Dienesta vadītāja – **Ziedīte Lapīņa**.

- Mārupes pagasta ielu krustojumos atjaunotas un uzstādītas 30 ielu nosaukumu plāksnes par kopējo summu 401,20 Ls
- Tīraines pusaudžu sportisko aktivitāšu laukumā uzstādītas skrituļošanas rampas par kopējo summu 2613,70 Ls
- Veikts Mārupes kapu kapličas jumta remonts, logu un durvju nomainīšana par kopējo summu 5157,12 Ls
- Izveidoti jauni iekšējie celiņi Mazcenu kapsētā par kopējo summu 2887,63 Ls
- Vasaras sezonā pļauti zālieni pašvaldības īpašumā esošos sabiedriskos zaļumos un ceļu malās par kopējo summu 8722,26 Ls
- Nozāģēti bīstamie un aizlauztie koki pašvaldības ielu un ceļu malās par kopējo summu 4929,30 Ls
- Veikti dažādi labiekārtošanas darbi pagasta objektos par kopējo summu 14488,34 Ls
- Savākti sadzīves atkritumi gar pašvaldības ielām un ceļiem un regulāri izvesti Mārupes kapu konteineri par kopējo summu 4842,41 Ls (1280 m³)
- Trotuāru un izglītības iestāžu iekšējo ceļu sniega tīrīšana un kaisīšana par kopējo summu 6190,28 Ls
- Pavasara – rudens sezonā pieciem (katru mēnesi) sociālajiem darbiniekiem ierādīti darbi un kontrolēta to izpilde pagasta centrālo ceļu nomaļu uzkopšanā.

CENU APTAUJAS UN KONKURSI

Pašvaldību pasūtījuma organizatore **Inga Ķemere**.

1. Cenu aptauja „Jauna pasažieru mikroautobusa iegāde uz operatīvā līzings noteikumiem uz 3 gadiem”, SIA Baltijas autolīzings”, 8859.24 Ls,
2. Cenu aptauja „Rotaļu laukumu izgatavošana un piegāde PII „Tiraine un Skultes pamatskolai”, Jūrmalas mežaparki, 7015.05 Ls,
3. Cenu aptauja „Remontdarbi Skultes pamatskolā”, pārtraukta iepirkuma procedūra (1 piedāv. un par dārgu),
4. Cenu aptauja „Remontdarbi Mārupes pamatskolā”, Vērsis RO, 13271.84 Ls,
5. Cenu aptauja „Remontdarbi Tiraines bērnudārzā”, SIA „Aveceltserviss”, 36259.52 Ls,
6. Cenu aptauja „Garderobes skapju iegāde Mārupes vidusskolai”, SIA „SNS Nodaļa”, 6626.46 Ls,
7. Cenu aptauja „Ielu un ceļu klātnes kopšana”, SIA GSK AUTO, 85790.35 Ls,
8. Cenu aptauja „Ielu un ceļu novadošā tīkla kopšana” SIA „Vērsis RO”, 7028 Ls,
9. Cenu aptauja „Tiltu un caurteku uzturēšana SIA „Vērsis RO”, 58899 Ls,
10. Cenu aptauja „Ielu un ceļu melnā seguma uzturēšana”, SIA „Liktenis”, 35536 Ls,
11. Cenu aptauja „Satiksmes organizācijas darbi” SIA „Vērsis RO”, 19201.42 Ls,
12. Cenu aptauja „Mārupes vidusskolas I un II stāva gaiteņu remonts”, SIA „Puriņi A”, 48184.90 Ls,
13. Cenu aptauja „Ielu nosaukumu plāksņu stiprināšana pašvaldības ielām”, SIA „Gsk Auto”, 407.00 Ls,
14. Cenu aptauja „Zālienu pļaušana zaļajās zonās”, SIA „R20”, 7236.73 Ls,
15. Cenu aptauja „Pašvaldības ceļa C-19 renovācija” SIA „GSK Auto” 124379.17 Ls,
16. Cenu aptauja „Bērnudārza Lienīte administrācijas telpu remonts”, SIA „Vērsis RO”, 8883.11 Ls,
17. Cenu aptauja „Elektrības darbi Mūzikas skolā”, SIA M4, 9240.18 Ls,
18. Cenu aptauja „Datortehnikas iegāde Skultes pamatskolai”, SIA Sonex Rīga 4932.87 Ls,
19. Cenu aptauja „Sniega tīrīšana no iekšpagalmiem, nobrauktuvēm, trotuāriem, SIA „GSK Auto”,
20. Cenu aptauja „Zālienu pļaušana Jaunmārupes dabas parkā”, SIA R20, 1105.19 Ls,
21. Cenu aptauja „Topogrāfiskā uzmērīšana Mārupes pagasta pašvaldības zemēm Tiraines dārzi”, SIA Halmers 1319.24 Ls,
22. Cenu aptauja „Pašvaldības ielu un ceļu attīrīšana no sniega”, Latvijas autoceļu uzturētājs,
23. Cenu aptauja „Datortehnikas iegāde Mārupes vidusskolai”, SIA „Multisistēma Rīga” 3203.89 Ls,
24. Cenu aptauja „Modulāras celtnes – konteinertipa gērbtuvju un sanitāro mezglu izbūve un uzstādīšana Mārupes vidusskolā” SIA „Rihards2”, 35403.65 Ls,
25. Cenu aptauja „Dažādi elektromontāžas un apkopes darbi ielu apgaismojumam un iestādēs”, SIA „M4” 4800.68 Ls,
26. Cenu aptauja „Mārupes pagasta ielu apgaismojuma izbūve”, SIA „Elko” 28567.71 Ls,
27. Cenu aptauja „Pasažieru mikroautobusa iegāde”, SIA „Baltic Motors” LTD, 31411.82 Ls,
28. Cenu aptauja „Mēbeļu iegāde Mārupes pamatskolai”, SIA „Kalnakmens”, 1850.00 Ls,
29. Cenu aptauja „Multimediju projektora iegāde”, Elva-1, 711.84 Ls,
30. Cenu aptauja „Datorprogrammu iegāde Skultes pamatskolā”, SIA „SonexRīga” 2627.86 Ls,
31. Cenu aptauja „Žoga un vārtu uzstādīšana Mārupes vidusskolas teritorijā”, SIA „Rol-automatik” 7831.70 Ls.

Veikta izsole „Mārupes vidusskolai piederoša lietota furgona pārdošana atklātā izsolē”.

Noslēgta vispārīgā vienošanās ar Elektronisko iepirkumu valsts aģentūru par datortehnikas iegādi.

UZSĀKTIE UN REALIZĒTIE PROJEKTI 2006.gadā

- 1) Darbs ar projektu „Ūdenssaimniecības attīstība 12 Zemgales reģiona pašvaldībās”, pašvaldības darba grupas sanāksmē apstiprināts ūdenssaimniecības projekta tehniski ekonomiskais pamatojums.
- 2) Koordinācija projektam „Purva biotopu aizsardzības plāna īstenošana Latvijā” (Mārupes pašvaldība ir viens no dalībniekiem)
- 3) Koordinācija projektam „Publisko interneta pieejas punktu izveide Rīgas reģionā”, (Mārupes pašvaldība ir viens no dalībniekiem)
- 4) 2006.gada nogalē iesniegti valsts investīciju projektu pieteikumi reģionālās attīstības un pašvaldību lietu ministrijā šādos projektos:
 - Mārupes pamatskolas piebūves (sporta halle) būvniecība,
 - Mārupes vidusskolas rekonstrukcija,
 - Pieminekļa totalitārisma režīmos cietušajiem būvniecība,
 - Mārupes pašvaldības ceļa I-63 (Vecozolu iela) rekonstrukcija,
 - Mārupes pašvaldības ceļa I-22 (Lielā iela) rekonstrukcija.

Pašvaldības objektu reģistrēšana Rīgas rajona zemesgrāmatu nodaļā

2006.gadā Rīgas rajona zemesgrāmatu nodaļā reģistrēti 24 pašvaldībai piederošie īpašumi.

2006.gadā izsniegtas 53 uzziņas pēc pieprasījuma par piederošajiem nekustāmiem īpašumiem, kuri atrodas Mārupes pagastā. Uzziņas nepieciešamas iesniegšanai Rīgas tirgos, Rīgas piena kombinātā, gan valsts ieņēmumu dienestā.

2006.gadā tika sagatavotas un izsniegtas 36 uzziņas t.i. 18 dzīvokļiem to privatizācijai. 41 dzīvokļi vēl nav privatizēti un tie jāgatavo privatizācijai.

LAUKSAIMNIECĪBA

Lauksaimniecības konsultante **Velta Janberga**.

2006. gadā Mārupes pagastā ir 49 piemājas un zemnieku saimniecības, kurās darbojas l/s konsultante, kas sniedz konsultācijas, jaunāko informāciju par lauksaimniecības tālāko ražošanas attīstību, par ES strukturālajiem atbalsta fondiem un to saņemšanas kārtību, kā arī par valsts nacionālo subsīdiju saņemšanas kārtību, veicu nepieciešamo dokumentu aizpildīšanu, lai zemnieki saņemtu pienākošās subsīdijas gan par tiešajiem platību maksājumiem, gan nacionālas subsīdijas.

2006.gadā sagatavoti

- 42 pieteikumi Lielrīgas reģionālajai pārvaldei subsīdiju saņemšanai par piena kvotām un govīm, kuras atrodas zem pārraudzības un atbilst Ministra kabineta noteikumiem,
- 53 pieteikumi par tiešajiem platību maksājumiem,
- 5 pieteikumi par naturālo saimniecību restrukturizāciju.
- 22 atskaites par tiešajām tirdzniecības kvotām piena lopkopībā iesniegšanai Zemkopības ministrijai.

Kā lielākās saimniecības var minēt “Liepsalas”, “Atpūtas”, z/s “Veclejnietki”, “Līberi”, z/s “Purkalni”, z/s “Arumi”, z/s “Vecleipas”, “Cieceri”, z/s “Mārtiņi” un “Atvasaras”.

Ar piena lopkopību nodarbojas 46 saimniecības. Saimniecību skaits ar govju skaitu ganāmpulkā:

No	1 - 5	govis - 38
	6 - 10	govis - 5
	11 - 15	govis - 2
	30 - 50	govis - 1

Piena pārraudzība tiek veikta 26 saimniecībās un tajās kopā ir 142 govīs. Piena pārraudzība tiek veikta katru mēnesi, kuras laikā nosaka piena daudzumu, tauku saturu, olbaltumvielu saturu un somatisko šūnu daudzumu pienā. Labākie ražības rādītāji:

- ražības rādītāji saimniecībā “Liepsalas” - vid. Izslaukums no govīs - 7583 kg.
- “ - z/s “Vecleipas” - vid. Izslaukums no govīs - 6233 kg.
- “ - “Līberi” - vid. Izslaukums no govīs - 6858 kg.
- “ - “Veclejnietki” vid. izslaukums no govīs - 6002 kg.

- Katru mēnesi notiek jaundzimušo dzīvnieku -
1. apzīmēšana,
 2. reģistrēšana,
 3. dokumentu aizpildīšana,
 4. izmaiņu reģistr. govju čltskartītēs,
 5. dokumentu aizsūtīšana datu centram.

Ar dārzeņu audzēšanu nodarbojas 4 saimniecības. Lielākie dārzeņu audzētāji ir Uldis Karss z/s "Ziedoņkalni" – audzē burkānus – 9,0 ha platībā. Vid. ražība 350 cnt. no ha un Bruno Lielkāja saimniecībā "Zālītes" – audzē burkānus - 3,0 ha platībā. Vid. ražība 300 cnt. no ha. Graudaugus audzē tikai pašu vajadzībām – spēkbarības ieguvei. 2006.gadā ražība 20 – 24 cnt no hektāra.

Ar puķu audzēšanu un košumkrūmu audzēšanu nodarbojas 2 saimniecības - z/s "Purkalni" un z/s "Arumi". Z/s "Purkalni" puķu sīpolus audzē 4,0 ha platībā, pārsvarā tiek audzēti tulpu, gladiolu, liliju un narcišu sīpoli. Puķu sīpoli tiek realizēti Latvijā, kā arī ārpus Latvijas robežām uz Baltkrieviju un Lietuvu. Z/s "Arumi" audzē košumkrūmus 1,5 ha platībā. Košumkrūmus realizē tepat Latvijā, kā arī mūsu pašu Mārupes pagastā.

Ar zirgkopību nodarbojas 5 saimniecības. Lielākās no tām z/s "Lielceri" un z/s "Tīraines stalli", kurās katrā ir pāri par 60 zirgiem. Zirgi tiek audzēti sportam, eksportam un slimo bērnu rehabilitācijai. Zirgi tiek izmantoti arī sabiedriskajos pasākumos t.i. bērnu vizināšanai.

Pagastā darbojas arī divas liela apjoma ražotnes ar lauksaimniecisko ievirzi, tās ir:

1. Sia "SABIEBRĪBA MĀRUPE
2. Mārupes lauksaimniecības centrs - putnkopība, kuras ražošana ar 01.09.2006. visa putnkopības nozare tiek pārcelta uz Rīgas rajona Ropažiem "ZAĶUMUIŽĀ."

Divas reizes gadā notiek statistikas datu vākšana par lauksaimniecības zemes apsaimniekošanu un izmantošanu lauksaimniecības produkcijas ražošanā. 2006. gadā tika apsekotas 136 saimniecības, pēc statistikas pārvaldes norādījuma. Pēc datu apkopošanas redzams, ka lauksaimniecībā izmantojamā zeme 30 % netiek izmantota lauksaimniecības produkcijas ražošanai, kas izskaidrojams ar straujo būvniecību un zemes tirgus cenas celšanos. Īpašnieki ieinteresēti zemes pārdošanā, nevis zemi izmantot lauksaimniecības produkcijas ražošanai.

2006. gadā kopā ar LKC Siguldas biroju tika veikta 96 stundu zemnieku apmācība par sekojošām tēmām:

1. Mēslošanas normu un kūtsmēsļu normatīvu lietošana Latvijā,
2. augsnes pareizu mēslošanu, mēslojuma daudzuma aprēķināšanu,
3. lauku vēstures veidošanu,
4. augsņu ķīmiskās analīzes
5. grāmatvedība,
6. Vides prasības lopkopības saimniecībām,
7. Vides prasības augkopības saimniecībām
8. Ekoloģija un vides aizsardzība,
9. Mēslošanas plānošana,
10. Vides prasības saimniecībām īpaši jutīgajā teritorijā,
11. Priekšlaicīgā pensionēšanās.

Mācībās apmeklēja 18 Mārupes pagasta zemnieki.



A/S „MĀRUPES KOMUNĀLIE PAKALPOJUMI”

Skulte 15-1, Mārupes pagasts, LV-2108, tālr. 7915279

Uzņēmuma reģistrācijas datums un numurs UR: 27.12.1993.g. Nr.010311101

Vienotais reģistrācijas numurs : 40103111018

Valdes priekšsēdētājs **Juris Ivanovs**.

Sabiedrības pamatdarbība ir komunālo pakalpojumu sniegšana ciematos Skulte, Tīraine, Mārupe un komunālo pakalpojumu klāstā ietilpst: minēto teritoriju apsaimniekošana, siltuma ražošana un piegāde, dzeramā ūdens ražošana un piegāde, kanalizācijas notekūdeņu un attīrīšanas iekārtu ekspluatācija un uzturēšana, elektroenerģijas saimniecības uzturēšana un apkalpošana, ūdens sistēmas un kanalizācijas trašu apkalpošana un remontdarbi tajos, sadzīves atkritumu savākšana un izvešana.

Salīdzinot ar iepriekšējo pārskata periodu, 2006.gadā uzņēmumā ir palielinājies apgrozījums par **64857 Ls** un 2006.gada **neto apgrozījums sastāda 874373 Ls**, bet 2005.gadā neto apgrozījums sastādīja 809516 Ls, attiecīgi palielinājušies pārējie sabiedrības ekonomiskie rādītāji. 2006.gadā uzņēmuma peļņa sastāda **6356 Ls** pirms nodokļu nomaksas. Sabiedrības finansiālais stāvoklis ir stabils un detalizēts 2006.gada Gada pārskatā un “Peļņas un zaudējuma aprēķinā”.

Sabiedrības saimnieciskā darbība raksturojama kā nepārtraukts process, kuram visu gadu bija nepieciešami naudas līdzekļi. Svarīgākās problēmas saistās ar apkalpojamo ciematu iedzīvotāju zemo iztikas līdzekļu, no kā ir atkarīgi maksājumi par komunāliem pakalpojumiem, sabalansēšanu ar komunālo pakalpojumu kvalitāti. Neskatoties uz grūtībām, kas saistās ar debitoru parādiem, zemiem savlaicīgiem maksājumiem par komunāliem pakalpojumiem no iedzīvotāju puses, visi apkalpojamie objekti ir saņēmuši kvalitatīvus, savlaicīgus komunālos pakalpojumus 2006.gadā.

2006. gadā sabiedrība turpināja 2003. gadā noslēgto sadarbības līgumu ar SIA “Creditreform”, rezultāts sadarbībai ir vērtējams kā pozitīvs un turpinās.

Sakarā ar inflācijas līmeņa paaugstināšanos 2006.gadā sabiedrība saskārās ar kopējo izmaksu sadārdzinājumu, tajā skaitā ar darbaspēka izmaksu sadārdzinājumu, bet tas neizsauca būtisku tarifu palielināšanos Mārupes pagasta patērētājiem. Darbaspēka sadārdzinājumu problēma tika risināta ar sabiedrības efektīvāku darbību, personāla papildu apmācību.

2006.gadā uzņēmuma speciālisti aktīvi līdzdarbojās LR Vides Ministrijas projektā “Ūdenssaimniecības pakalpojumu attīstība 12 Zemgales reģiona pašvaldībās Latvijā”. Šī projekta gala iznākums ir ūdenssaimniecības sakārtošana Mārupes pagastā, apsaimniekojamo tīklu un pamatlīdzekļu palielināšanās laika periodā līdz 2011. gadam.

2006.gadā veiktie darbi apsaimniekotajos objektos:**Tīraines ciematā:**

- Elektrosaimniecības apkalpošanas un uzturēšanas darbi;
- Daļēji siltumtrases posmu izolācijas pārbaudes un maiņas remontdarbi;
- Apkures stāvvadu remontdarbi ēkās;
- Siltummaiņu remontdarbi un profilakse ēkās, jauna siltummaiņa uzstādīšana Viršu ielā 13; 14;
- Tīrainē Viršu ielā kanalizācijas sūkņu stacijas aprīkošana ar sūkņu iekārtu notekūdeņu novadīšanai uz kanalizācijas notekūdeņu attīrīšanas iekārtām;
- Elektrokabeļa līnijas 300m Viršu ielā no apakšstacijas līdz Jelgavas ceļam;
- Jelgavas ceļā jauno elektropieslēgumu izbūve;
- Kāpņutelpu kosmētiskie remontdarbi Viršu ielā 7; Viršu ielā 8;
- Ūdens stāvvadu remontdarbi ēkās, bojāto posmu nomaiņa ar plastmasas caurulēm, aizbīdņu nomaiņa, ūdens ievadu pārbūve un atjaunošana;
- Tīrainē maģistrālo ūdens vada posmu remonts;
- Elektroskaitītāju nomaiņa – Viršu iela 7; Viršu iela 8;
- Elektropieslēgumu atjaunošana – Liliju iela 13; 15; Liliju iela 10;
- Jaunu ārdurvju nomaiņa – Viršu iela 3; 5; 7; ieejas priekšnamu remonts;
- Viršu iela 10; 11; 13; 14; - notekreņu un noteku remonts;
- Viršu iela 12 – kanalizācijas stāvvadu un izvadu daļēja nomaiņa;
- Tekošie ikdienas remontu darbi Tīraines ciematā : ūdensvadi, jumti; apkures sistēmas;
- Ēkām jumtu šifera remontdarbi;
- Jumta kamīžu, izbūvju, ventilācijas lūku, koru remontdarbi ;
- Tīraines iela Nr.6 nomainītas lietus notekūdeņu sistēma;
- Sezonas darbi apsaimniekošanā : zālienu plaušana; sniega tīrīšana; zālienu izveidošana un apzaļumošana.

Mārupes ciematā:

- Mārupītes gatves daudzdzīvokļu māju siltummaiņu un siltummezglu apkope;
- Mārupītes gatves katlumājas iekārtu apkope, katlu remonts;
- Ūdens stāvvadu remontdarbi ēkās, bojāto posmu nomaiņa, aizbīdņu nomaiņa, ūdens ievadu pārbūve un atjaunošana;

- Mārupes ūdens pieslēgumi Tēraudu, Atvaru, Zemturu, Spulgu, Mēmeles, Mūsas, Gaujas, Meistaru, Vecozolu, Kurmales, Rožu, Lielā, Bebru, Avotu, Kronas, Braslas ielās, maģistrālo ūdensvadu izbūve Rožu, Liliju, Paleju, Meldriņu, Briežu, Silnieku, Sniķeru, Zeltiņu ielās.
- Zālienu izpļaušanas darbi vasaras sezonā;
- Individuālu līgumu slēgšana par atkritumu izvešanu no privātpersonām.

Skultes ciematā:

- Skultes stadiona sakārtošana un iežogojanas darbu izpilde;
- Kanalizācijas sūkņu stacijas elektrosadaļu uzturēšana un automātikas pilnveidošanas darbi;
- Skultē jaunas dzeramā ūdens atdzelžošanas stacijas ekspluatācijas nodrošināšana;
- Jauna ūdensvada maģistrāles posma iebūve no atdzelžošanas stacijas līdz Skultes ielai;
- Elektrosaimniecības apkalpošanas un uzturēšanas darbi, ielu apgaismojuma nodrošināšana;
- Ēku pagrabu siltumtrases izolācijas maiņas remontdarbi;
- Apkures stāvvadu remontdarbi ēkās;
- Ūdens stāvvadu remontdarbi ēkās, bojāto posmu nomainīšana, aizbīdņu nomainīšana, ūdens ievadu pārbūve un atjaunošana;
- Maģistrālā ūdensvada mājas pagrabā Skultes iela Nr.15, atzaru nomainīšana un pieslēguma darbi savienojumos;
- Ēku šīfera jumtu remontdarbi;
- Jumta karnīžu, ventilācijas lūku, koru remontdarbi, daudzdzīvokļu māju šuvju un balkonu hidroizolācijas atjaunošana;
- Namu ieejas kāpņutelpu uzturēšanas un remonta darbi;
- Zālienu izpļaušanas darbi vasaras sezonā;
- Telpu kosmētiskā remonta veikšana atdzelžošanas stacijā un sūkņu stacijā;
- Sabiedriskās pirts uzturēšana un remontdarbi;
- Cirka viesizrāžu nodrošināšanas un organizācijas darbi;

Mārupes pagasta pašvaldības pasūtījuma darbi :

- Skultes stadionā tenisa laukuma iežogojšana;
- Pāraugušu koku apzāģēšana ielu malās un citur;
- Vasaras sezonā zālāju pļaušanas darbi Mārupes pag. teritorijā, grāvju attīrīšana no krūmiem; atkritumu savākšana un citi;
- Mārupes kapu, Mazcenu kapu atkritumu izvešana , sakopšanas darbi (visa sezona);
- Dažādi labiekārtošanas darbi.
- Kapitālais remonts Liliju iela 10 – dz. 1; 2; (pašvaldības īpašums);
- Ūdens pieslēgums Liliju iela 10 – dz. 1; 2;

Citi pasūtītāji :

- Tiraines ciematā – Jelgavas ceļš 34; (2 daudzdzīvokļu nami ar 30 dzīvokļiem) - ūdens pieslēgums, kanalizācijas pieslēgums, elektropieslēgums;
- Maģistrālo ūdensvadu izbūve: kopgarums ap 11000m garumā;
- Ūdens ievadu pieslēgumi; ūdensvada izbūve uz īpašumu "Atvasaras 1";
- Jauni elektrības pieslēgumi Ttrainē, Mārupē;
- Dažādi labiekārtošanas darbu pasūtījumi, zemes darbi, remontu darbi;
- Mūzikas skolas – I stāva un II stāva apkures stāvvadu un radiatoru nomainīšana;
- Mārupes ambulances žoga izbūve;
- Tiraines ambulances logu nomainīšana, kosmētiskais remonts;
- Mārupes kapu kapličas durvju nomainīšana, logu nomainīšana, kosmētiskais remonts;
- Lienītes bērnu dārzā santehnikie darbi;
- Mārupes bibliotēkas ūdens pieslēguma iebūve, notekūdeņu izvada izbūve;
- Pašvaldības teritorijas sakopšanas darbi Ttrainē pie sporta laukuma;
- Pašvaldības teritorijas labiekārtošanas darbi; zālienu pļaušana; bīstamu un pāraugušu koku nozāģēšana;
- Mazcenu kapu teritorijas ietvju un ceļu jaunizbūve, apzaļumošanas darbi;
- Skultes stadiona tenisa volejbola laukumu rekonstrukcija, stadiona teritorijas labiekārtošana, apzaļumošana;

Lai Mārupē lietderīgi izmantot izprojektēto ūdenstornja spiediena jaudu, kas ļautu pilnīgāk nodrošināt pagasta iedzīvotāju pieprasījumu uz dzeramo ūdeni, ir nepieciešama tālāka ūdens tīklu paplašināšana, kuru ir iespējams veikt ar AS "Mārupes komunālie pakalpojumi" tehniskajiem līdzekļiem. 2007.gada pavasara - vasaras darbu periodā AS "Mārupes komunālie pakalpojumi" paredzējusi maģistrālā ūdens tīkla paplašināšanu Mārupes pagastā:

- joprojām kvalitatīvi uzturēta vecā ūdensvada trases nomainīšana Mārupītes gatvē, Gaiziņa, Kalna, Skaņākalna ielās un posmā starp "Mārasciemu" un Skaņākalna ielu ar trases garumu 1.1 km.
- Ūdensvada atzaru izbūve no maģistrālā ūdensvada pa Kronas, Kokles, Kurmales, Mēmeles un jaunizveidotām ielām;
- Ūdensvada trases izbūve pa Lambertu ielu no Paleju ielas līdz Vārpu ielai;
- Ūdensvada trases izbūve pa Liliju ielu līdz Mārupes vidusskolai;
- Ūdensvada trases izbūve pa Veco mārupes ceļu;

- Ūdensvada trases izbūve starp Mārupītes gatvi, Gaujas ielu, pa Forstu ielu sacilpot ar Mārasciemu, kas neskaidras attieksmes no īpašnieku puses neļāva realizēt iepiānoto projektu 2006. gadā;
- No Liliju ielas pa Zeltiņu ielu;
- Pa Brūkleņu ielu;
- Vienojoties ar zemes īpašniekiem, kuri Mārupes pagastā realizē apjomīgus būvniecības plānus.

Mārupes pagasta ciematā Tīraine maģistrālais ūdensvads tika izbūvēts un ekspluatēts no 1968.gada, ūdensvads ir novecojis un nederīgs ekspluatācijai, sakarā ar to ir pasliktināta ūdens piegādes kvalitāte. Ūdensvada nomaiņu nav lietderīgi veikt pa daļām un ir nepieciešama pilna Tīraines ciemata maģistrālā ūdensvada nomaiņa 4.0 km garumā, t.i. no jaunā spiedvada līdz dzīvojamām mājām, skolai, bērnudārzam, kam nepieciešams finansējums līdz 80000 Ls.

Skultes ciematā ar ūdensapgādi ir izveidojusies analoga situācija kā Tīraines ciematā. Skultes ciematā ir nepieciešama pilna maģistrālā ūdensvada nomaiņa 2.5 km garumā - no jaunā spied vada līdz dzīvojamām mājām, skolai, un nepieciešams finansējums līdz 50000 Ls. Uzņēmums par saviem līdzekļiem ir izbūvējis daļu no jauna ūdensvada no sūkņu stacijas līdz Skultes ceļam, ja līdzekļi ļaus, iesāktais darbs jāturpina.

Skultes ciematā dzeramā ūdens piegādes problēma ir sastopama daudzdzīvokļu māju 5.stāvos, kur nav pietiekošs ūdens padeves spiediens. Lai šo problēmu atrisināt ir nepieciešama ūdens paaugstināšanas iekārta un nepieciešamais finansējums - līdz 6500 Ls.

Ņemot vērā, ka AS "Mārupes komunālie pakalpojumi" nevar pārdot iedzīvotājiem elektroenerģiju dārgāk nekā pēc iedzīvotājiem valstī noteikta tarifa, ir paredzēts veikt Tīraines ciemata transformatora (T-0509) rekonstrukciju un augstsprieguma sadaļas nomaiņu ar izdevumiem kopā līdz 32000 Ls.

Uzņēmuma problēmu būtisks atrisinājums saistās ar situāciju valstī, kurai ir pakārtots iedzīvotāju labklājības līmenis, kā arī ar uzņēmuma apgrozāmo līdzekļu pozitīvo nodrošinājumu un saimnieciskās darbības paplašināšanu, kas saistās ar strauju būvniecības pieaugumu Mārupes pagastā.



Sociālā nodrošināšana un veselības aizsardzība

SOCIĀLAIS DIENESTS

Vadītāja **Anita Grope**.

2006.gadā Mārupes pagasta padomē izveidota jauna struktūrvienība – Sociālais dienests, kura darbu reglamentē Sociālā dienesta nolikums un Saistošie noteikumi Nr.12/2006 „Par sociālās aprūpes un sociālās rehabilitācijas pakalpojumu samaksu Mārupes pagastā” un Nr.13/2006 „Par sociālās palīdzības pabalstiem un materiālās palīdzības pabalstiem Mārupes pagastā”.

Valsts Sociālās apdrošināšanas aģentūras Rīgas rajona filiāles (Sigulda, Šveices iela 12) darbinieki katra mēneša pirmajā trešdienā no plkst. 10.00 – 12.00 pieņem Mārupes pagasta padomes telpās.

Pašvaldībā dzīvojošie maznodrošinātie iedzīvotāji var saņemt **valsts noteiktos sociālos pabalstus**:

1. trūcīgo ģimeņu sociālās palīdzības pabalstu,
2. dzīvokļu pabalstu,
3. pabalstu aprūpei,
4. apbedīšanas pabalstu.

Pašvaldība sociāli mazaizsargātiem iedzīvotājiem **papildus valsts noteiktajiem** sniedz šādus pabalstu veidus:

1. bērna piedzimšanas pabalsts pašvaldībā deklarētiem iedzīvotājiem;
2. ģimenes pabalsti:
 - skolas gaitas uzsākot,
 - 9. un 12.klasi beidzot,
 - ēdināšanas izmaksu segšana izglītības iestādēs,
 - medicīnas izdevumu segšana;
3. pabalsti bērniem bāreņiem, kuri turpina mācīties pēc vispārējās izglītības apguves;
4. pabalsti medikamentu iegādei;
5. pabalsti stomatoloģijas pakalpojumu segšanai;
6. pabalsti rehabilitācijas izdevumu segšanai;
7. pabalsti slimnīcu un ātrās palīdzības izdevumu segšanai;
8. pabalsti invalīdiem, kuru pensija nepārsniedz Ls 50 mēnesī;
9. pabalsti politiski represētiem iedzīvotājiem;
10. apbedīšanas pabalsts;
11. pabalsti ārkārtējos gadījumos (ugunsgrēki, dabas stihijas u.c.).

No sociālās nodrošināšanas budžeta tiek segti izdevumi par bērnamā ievietoto bērnu uzturēšanu.

Papildus valsts noteiktajiem pabalstiem pašvaldība maksā pabalstu audžuģimenēm 50% apmērā no minimālās darba algas valstī par vienu bērnu.

Izlietotie līdzekļi sociālajiem pakalpojumiem un sociālajai palīdzībai 2006.gdā

	Ģimeņu/ personu skaits	Ls
Pašvaldības sociālie pabalsti kopā		79829
GMI (garantētā minimālā ienākuma) pabalsts *	1/2	432
apbedīšanas pabalsti	115 gadījumos	6871
Brīvpusdienas skolās un pirmsskolas izgl.iestādēs	76 audzēkņi	7103
Dzīvokļa pabalsti	41/92	3051
Medicīnas pakalpojumu samaksai **	394 personas	17958
Transporta pakalpojumu apmaksai	3	300
Pabalsti bērna izglītībai, audzināšanai	299/418	24102
Pabalsti audžu ģimenēm	7 ģimenes	3399
Pabalsts bāreņiem dzīves uzsākšanai	2 personām	350
Sodu izcietušām personām dzīves uzsākšanai	3 personām	120
Pabalsti citiem mērķiem kopā	98/106	16143
Pabalsti aprūpei	25 personām	17800
Pašvaldību pirktie sociālās aprūpes un sociālās rehabilitācijas pakalpojumi	15 personām	17945
	Kopā	115574

* valsts noteiktais GMI līmenis vienai personai 2006.gadā (MK noteikumi Nr.1038 no 21.12.2004.) – Ls 24;

** medikamentu iegādei, ārstēšanai stacionārā, stomatoloģiskajiem pakalpojumiem, medicīniskajai rehabilitācijai u.c.

Atbilstība trūcīgas ģimenes statusam konstatēta 207 ģimenēs ar 586 personām tajās.

MĀRUPES PAGASTTIESA

Mārupes pagasta pagasttiesas priekšsēdētāja **Nadīna Millere**.

Mārupes pagasttiesa darbojas saskaņā ar LR Civillikumu, Bērnu tiesību aizsardzības likumu, likumu "Par bāriņtiesām un pagasttiesām", saskaņā ar 16.11.2005. MK noteikumiem Nr.857 "Noteikumi par sociālajām garantijām bāreņiem un bez vecāku gādības palikušajam bērnam", 23.03.1996. MK noteikumiem Nr.80 "Bāriņtiesu un pagasttiesu darbības noteikumi".

Saskaņā ar augstākminētiem LR likumdošanas normatīviem aktiem ir veikts sekojošs darbs:

1. Notikušas 55 pagasttiesas sēdēs, kur tika pieņemti 55 lēmumi, iepriekš veicot rūpīgu dokumentu pārskatīšanu un lietas izveidošanu:
 - par aizbildnību - pieņemti 6 lēmumi,
 - par bērnu aprūpes tiesībām – pieņemti 9 lēmumi,
 - par aizgādību - 8 lēmumi,
 - pēc tiesu pieprasījuma lietas par saskarsmes tiesību izmantošanu un aizgādības tiesību izmantošanu – 4 lēmumi,
 - par nepilngadīgo interešu pārstāvēšanu mantojuma lietā - 14 lēmumi,
 - par ģimenes valsts pabalsta izmaksas pārtraukšanu - 1 lēmums,
 - par bērnu ievietošanu audzināšanas iestādē- 1 lēmums,
 - par pagasttiesas darbību - 2 lēmumi
 - atzinums par saskarsmes tiesību aizmantošanu – 3 lēmumi;
 - par adopciju –7 lēmumi;
 -
2. Veiktas kopā 80 apsekošanas ģimenēs un ārpusģimenes aprūpes iestādēs.
3. Izskatītas un papildinātas 69 lietas ar nepieciešamajiem dokumentiem un materiāliem.
4. Izpildītas notariālās funkcijas. To skaits pēc apliecinājuma reģistra - 292.
5. Tika ņemta dalība 27 rajona un Rīgas priekšpilsētu tiesas sēdēs.
6. Pildot pagasttiesas funkcijas Mārupes pagasttiesa ik gadu t.sk. 2006.gadā veica audzinoša rakstura pārrunas ar bērniem un viņu vecākiem, tika izskaidrotas tiesības, pienākumi, atbildība u.c. svarīgi jautājumi. Sniegtas konsultācijas un pienākumi aizbildības, aizgādības un mantojumu lietās.

VESELĪBAS AIZSARDZĪBA

2006.gadā Mārupes pagastā darbojās četras ambulatorās medicīnas iestādes:

- SIA "Mārupes ambulance 1", vadītāja Dzintra Poiša;
- SIA "Tiraines ambulance", vadītāja Gaida Lapiņa;
- ārstu prakse "Mazcena 21" Jaunmārupē, vadītāja Inese Bolgzda;
- SIA "Skultes ambulance" Skultē, vadītāja Ausma Āne.

Neatliekamo medicīnisko palīdzību sniedza Rīgas ātrā medicīniskā palīdzība.

Tā kā kopš 2004.gada nogales pagastā visas veselības aprūpes iestādes ir privātās, pašvaldība medicīnas pakalpojumus var segt tikai konkrētiem cilvēkiem pēc viņu lūguma. No sociālās palīdzības budžeta ir segtas acu operācijas, stomatoloģijas pakalpojumi līdz 30 Ls gadā vienai personai, medicīnas polises līdz Ls 40, gan vajadzības gadījumā arī slimnīca. Uz ārsta izziņas pamata 2006.gadā apmaksātas arī medikamentu receptes pagasta iedzīvotājiem.

Cilvēkus, kam pēc ārstēšanās stacionārā mājās nav iespējams nodrošināt pietiekamu medicīnisku aprūpi, pašvaldībai ir iespēja uz laiku ievietot sociālās aprūpes gultās slimnīcās vai segt medicīniskās aprūpes pakalpojumus mājās (20 Ls apmērā mēnesī). Ir iespējams ierīkot „trauksmes pogu” vientuļiem slimiem cilvēkiem Samariešu palīdzības izsaukšanai (15 Ls mēnesī).