



PROJEKTS BŪVE
RISINĀJUMI

Projektētājs:

SIA "PBR" VIENĪBAS GATVE 87-2, RĪGA, BŪVKOMERSANTA REĢ. NR. LV10385-R

Pasūtītājs:

GENĀDIJS DJAČENKO

Pasūtījuma nr.:

Būvprojekta nosaukums:

ŠTEINERTU IELAS UN IELAS
APGAISMOJUMA IZBŪVE

Objekta adrese:

ŠTEINERTU IELA (POSMĀ NO DAUGAVAS IELAS LĪDZ KURSĪŠU IELAI)

Būves veids:

JAUNBŪVE

Būves galvenais lietošanas veids:

2112 (IELAS UN CEĻI)

Būvprojekta stadija:

TEHNISKAIS PROJEKTS

Marka:

VD, GP, CD, ŪKT

Sējuma nr./sējumu skaits:

1/2

Būvprojekta vadītājs:

INGUS DAUĢELIS, SERT. NR. 20-7078

ŪKT daļas vadītājs:

ANITA BĀRDA, SERT. NR. LNSASC-B-73-5025/12

Plānošanas un arhitektūras uzd. Nr.

123/14

RĪGA, 2014. GADS

BŪVPROJEKTA SASTĀVS

Nr.	Nosaukums	Marka	Piezīmes
<i>1. sējums</i>			
1.	<i>Vispārējā daļa</i>	VD	
1.1.	Būvprojektēšanai nepieciešamie dokumenti		
1.2.	Topogrāfiskā izpēte	TI	
2.	<i>Ceļu daļa</i>		
2.2.	Būvprojekta ģenerālpilāns	GP	
2.3.	Ceļu daļas risinājumi	CD	
3.	<i>Ūdensvads un kanalizācija, ārējie tīkli</i>		
3.1.	Ūdensvada un kanalizācijas risinājumi	ŪKT	
<i>2. sējums</i>			
1.	<i>Elektroapgāde, ārējie tīkli</i>	ELT	
1.1.	Ielas apgaismojuma risinājumi		

SĒJUMA SATURS

1. Būvprojekta sastāvs	2
2. Sējuma saturs	3-4

Vispārējā daļa

3. Būvkomersanta reģistrācijas apliecība SIA "PBR"	6
4. Būvprakses sertifikāts ceļu projektēšanā.....	7
5. Būvprakses sertifikāts ūdensapgādes un kanalizācijas sistēmu projektēšanā	8
6. Mārupes novada būvvaldes lēmums	9-10
7. Mārupes novada būvvaldes plānošanas un arhitektūras uzdevums	11-12
8. Mārupes novada domes pilnvara	13
9. Mārupes novada būvvaldes tehniskie noteikumi	14
10. A/S „Mārupes komunālie pakalpojumi” tehniskie noteikumi.....	15
11. VAS „Latvijas valsts ceļi” tehniskie noteikumi.....	16-17
12. A/S „Sadales tīkls” tehniskie noteikumi.....	18-20
13. A/S „Latvijas gāze” tehniskie noteikumi	21-22
14. Topogrāfiskais plāns.....	23
15. Skiču projekta saskaņotais ģenplāns.....	24

Ceļu daļa

1. Paskaidrojuma raksts	26-33
2. Darbu daudzumu saraksts.....	34-35

Rasējumi

3. Vispārējā datu lapa.....	36 (CD_0)
4. Ģenerālais plāns.....	37 (GP_1)
5. Plāns.....	38 (CD_1)
6. Vertikālais plāns	39 (CD_2)
7. Ceļa zīmju plāns	40 (CD_3)
8. Garenprofils	41 (CD_4)
9. Šķērsriezumi.....	42 (CD_5)
10. Projektētā seguma salaidums ar esošo segumu	43 (CD_6)
11. Gaisvadu elektrolīnijas šķērsojums	44 (CD_7)
12. Projektētā seguma un esošā gāzesvada atzīmju plāns.....	45 (CD_8)

Ūdensapgāde un kanalizācija, ārējie tīkli

1. Paskaidrojuma raksts	47-50
2. Vispārējie dati	51 (ŪKT_1)
3. ŪKT ģenplāns	52 (ŪKT_2)
4. Ū1, K1 garenprofili	53 (ŪKT_3)
5. Materiālu un darbu daudzumu saraksts	54

VISPĀRĒJĀ DAĻA





LATVIJAS REPUBLIKAS EKONOMIKAS MINISTRIJA

Brīvības ielā 55, Rīgā, LV-1519 ♦ Tālrunis 371-67013100 ♦ Fakss 371-67280882 ♦ E-pasts: pasts@em.gov.lv

LĒMUMS

R ī g ā

13.02.2013. Nr.412-9.1-2305

SIA „PBR”
vienotais reģ. Nr. 40103519388
Melnvila iela 16-29
Rīga, LV-1046

Par komersanta reģistrāciju būvkomersantu reģistrā

Izskatot SIA „PBR” 2013.gada 7.februārī iesniegto iesniegumu reģistrācijai būvkomersantu reģistrā, secināju, ka SIA „PBR” atbilst Ministru kabineta 2011.gada 19.oktobra noteikumu Nr.799 “Būvkomersantu reģistrācijas noteikumi” (turpmāk – noteikumi) 4.punkta prasībām.

Ņemot vērā minēto un pamatojoties uz noteikumu 7.1.apakšpunktu,

nolēmu:

reģistrēt SIA „PBR” būvkomersantu reģistrā, piešķirot būvkomersanta reģistrācijas numuru: **10385-R** un nosakot ikgadējās informācijas iesniegšanas datumu: **13.februāris**.

Šo lēmumu var pārsūdzēt Administratīvās rajona tiesas Rīgas tiesu namā (Antonijas iela 6, Rīga, LV-1010) viena mēneša laikā no tā spēkā stāšanās dienas.

Atbildīgā amatpersona –
Būvniecības un mājokļu politikas departamenta
Sistēmu pārvaldības nodaļas vadītāja

S.Soida

13.02.2013.
M.Grava, 67013083
mara.grava@em.gov.lv



LBS

LATPAK-S3-176

**LATVIJAS BŪVINŽENIERU SAVIENĪBAS
BŪVNICĪBAS SPECIĀLISTU SERTIFIKĀCIJAS INSTITŪCIJAS**

BŪVPRAKSES SERTIFIKĀTS

Nr. 20-7078

INGUM DAUGELIM
PK 150985-11089

*Izdots saskaņā ar Latvijas Būvinženeru savienības Būvniecības speciālistu
sertifikācijas institūcijas*

*2012. gada 17. maija lēmumu Nr. 349,
par pastāvīgās prakses tiesībām būvniecībā sekojošās atļautajās darbības jomās:*

	<i>Derīgs</i>	<i>Ir spēkā</i>
<i>- ceļu projektēšanā (atļautā darbības joma – pašvaldību, komersantu un māju celi, kā arī ielas un laukumi)</i>	<i>līdz 17.05.2017.</i>	<i>kopš 17.05.2012.</i>

*Sertifikāts izsniegts atbilstoši LBS BSSI 2010.g. 10. februāra Nolikumam
„Par būvniecības speciālistu sertificēšanu”.*

*Sertifikāta saņēmējs apņēmies savā darbībā ievērot Latvijas Republikas likumus
un pastāvošos būvniecības normatīvus, kā arī Būvspeciālistu ētikas kodeksu.*

LBS BSSI galvenais administrators

Mārtiņš Straume



SERTIFIKĀTS

Nr. LNSASC – B – 73 - 5025/12

ANITA BĀRDA

(vārds, uzvārds)

personas kods: 020383-11365

ieguvis profesionālo kompetenci

ŪDENSAPGĀDES UN KANALIZĀCIJAS
SISTĒMU PROJEKTĒŠANĀ

saskaņā ar LNSASC sertifikācijas procedūru "Būvprakses sertifikāts" (11.01.2011.),
sertificēšanas kritērijiem sfērā "Ūdensapgādes un kanalizācijas sistēmu projektēšana" (05.03.2012.)
un 08.07.2003. LR MK noteikumiem Nr.383.

Sertifikācijas datums:

13.09.2012

Sertifikāts derīgs līdz:

12.09.2017

Izdošanas vieta:

Meža iela 7, Rīga, Latvija

G. Pankratova

SIA "LNSASC"
direktore



Sertificētās personas
paraksts



Sertifikāta lietošanas noteikumi lapas 2.pusē



Latvijas Republika

MĀRUPES NOVADA BŪVVALDE

Daugavas iela 29, Mārupe, Mārupes novads, LV-2167
tālrunis: 67149863, fakss: 67149858, marupe.bv@marupe.lv, www.marupe.lv

NORAKSTS

2014.gada 14.maijā

MĀRUPES NOVADA BŪVVALDES

SĒDES PROTOKOLA Nr.12

PIELIKUMS Nr.1.11

LĒMUMS Nr.1.11

Mārupes novadā

Par projekta dokumentācijas izstrādi

nekustamajā īpašumā Šteinertu iela posmā starp Daugava ielu un Kursīšu ielu

Izskatot Genādija Djačenko personas kods 110149-10421, 2014.gada 13.maija iesniegumu par ielas un ielas apgaismojuma būvniecību nekustamajā īpašumā Šteinertu iela posmā starp Daugava ielu un Kursīšu ielu (zemes kadastra Nr. 8076-007-0318; 8076-007-0452; 8076-007-1630; 8076-007-0416; 8076-007-0664; 8076-007-0373;), Mārupe, Mārupes novadā,

Mārupes novada būvvalde **k o n s t a t ē**:

1. Zemesgabals ar zemes kadastra Nr. 8076-007-0318 (**Šteinertu iela 8**) 0,205 ha platībā, uz īpašuma tiesību pamata pieder Andai Radziņai personas kods 160367-11362, (zemesgrāmatas nodalījums Nr.1000 0024 9829, lēmums 2006.gada 7.septembra).
2. Zemesgabals ar zemes kadastra Nr. 8076-007-0452 (**„Margas”**) 0,17 ha platībā, uz īpašuma tiesību pamata pieder Margai Ainai Priedei personas kods 151143-11598, (zemesgrāmatas nodalījums Nr. 961, lēmums 1997.gada 15.jūlija).
3. Zemesgabals ar zemes kadastra Nr. 8076-007-1630 (**Šteinertu iela 5**) 0,1631 ha platībā, uz īpašuma tiesību pamata pieder Genādijam Djačenko personas kods 110149-10421, (zemesgrāmatas nodalījums Nr.1000 0019 0349, lēmums 2013.gada 19.marta).
4. Zemesgabals ar zemes kadastra Nr. 8076-007-0416 (**„Šteinerti”**) 0,45 ha platībā, uz īpašuma tiesību pamata pieder Violai Danielai personas kods 180250-10519, (zemesgrāmatas nodalījums Nr. 827, lēmums 2004.gada 24.novembra).
5. Zemesgabals ar zemes kadastra Nr. 8076-007-0664 (**Daugava iela 12**) 0,123 ha platībā, uz īpašuma tiesību pamata pieder Česlavam Civkam personas kods 120144-12363, (zemesgrāmatas nodalījums Nr. 1724, lēmums 1999.gada 19.novembra).
6. Zemesgabals ar zemes kadastra Nr.8076-007-0373; (**Daugava iela 8A**) 0,2033; ha platībā, uz īpašuma tiesību pamata pieder Genādijam Djačenko personas kods 110149-10421, (zemesgrāmatas nodalījums Nr. 738, lēmums 2013.gada 2.aprīļa).
7. Saskaņā ar 2013. gada 18. jūnija Mārupes novada domē apstiprinātā Mārupes novada teritorijas plānojuma 2014. – 2026. gadam Teritorijas izmantošanas un apbūves noteikumiem, zemes gabals atrodas autotransporta infrastruktūras objektu teritorijā un savrupmāju teritorijā.
8. Atļautā izmantošana transporta infrastruktūras objektu apbūve, inženiertehniskās infrastruktūras objektu apbūve.
9. Nav konstatēti Būvniecības likuma 12. panta pirmajā daļā minētie apstākļi, kas ir par pamatu paredzētās būvniecības ieceres publiskās apspriešanas rīkošanai.

Pamatojoties uz Būvniecības likuma 3. panta pirmo daļu un 11. pantu, 1997. gada 1. aprīļa Ministru Kabineta (turpmāk – MK) noteikumu „Vispārīgie būvnoteikumi” 35. punktu un 2007. gada 22. maija MK noteikumu Nr. 331 „Paredzētās būves publiskās

apspriešanas kārtība”, atklāti balsojot ar 4 (četrām) balsīm „par” (A. Lismane, L. Erdmane, J. Lībietis, J. Korņevs), „pret” nav, „atturas” nav,

Mārupes novada būvvalde **n o l e m j :**

1. Piekrist ielas un ielas apgaismojuma būvniecībai nekustamajā īpašumā Šteinertu iela posmā starp Daugava ielu un Kursīšu ielu (zemes kadastra Nr. 8076-007-0318; 8076-007-0452; 8076-007-1630; 8076-007-0416; 8076-007-0664; 8076-007-0373;), Mārupe, Mārupes novadā.
2. Nerīkot paredzētās būvniecības ieceres publisku apspriešanu.
3. Izsniegt plānošanas un arhitektūras uzdevumu.
4. Ielas un ielas apgaismojuma būvprojekts iesniedzams Mārupes novada būvvaldē akcepta saņemšanai normatīvajos aktos noteiktā kārtībā.
5. Ielas un ielas apgaismojuma būvprojekts saskaņojams ar zemju īpašniekiem – Mārupes novada Dome Reģ. Nr. 9000 0012 827, Andu Radziņu, Margu Ainu Priedi, Violu Danielu, Česlavu Civku.
6. Izņemt pilnvaru no Mārupes novada Domes Reģ. Nr. 9000 0012 827 projektēšanas darbu veikšanai.

Sēdes vadītāja

NORAKSTS PAREIZS
Mārupes novada būvvaldes
vadītājas palīdzē



paraksts / A. Lismane

14 . 05 . 2014

AA A. Auniņa



Latvijas Republika

MĀRUPES NOVADA BŪVVALDE

Daugavas iela 29, Mārupe, Mārupes novads, LV-2167
tālrunis: 67149863, fakss: 67149858, marupe.bv@marupe.lv, www.marupe.lv

PLĀNOŠANAS UN ARHITEKTŪRAS UZDEVUMS NR. 123/14

Izsniegts 2014.gada 15. maijā

Djačenko G. Druif

Plānošanas un arhitektūras uzdevuma derīguma termiņš ir divi gadi pēc tā izsniegšanas.

Izsniegts pamatojoties uz būvniecības pieteikumu Nr. 113/14, iesniegtajiem dokumentiem un būvvaldes lēmumu Nr.1.11 Mārupē, 2014.gada 14. maijs.

Projektējamais objekts: Šteinertu ielas un ielas apgaismojuma izbūve.

Adrese: Šteinertu iela (posmā no Daugavas ielas līdz Kursišu ielai) Mārupe, Mārupes novads.

„I-93 Šteinertu iela”, Šteinertu iela 8, „Margas”, Šteinertu iela 5, „Šteinerti”, Daugava iela 12, Daugava iela 8A, Mārupe, Mārupes novads.

Kadastra apzīmējumi: 8076-007-0318; 8076-007-0452; 8076-007-1630; 8076-007-0416; 8076-007-0664; 8076-007-0373.

Pasūtītājs: Genādijs Djačenko personas kods 110149-10421, tālr. 29285308.

Būvniecības veids: Jaunbūve.

1. Tehniskie noteikumi (pieslēgšanās inženierkomunikācijām vai būvdarbi aizsargjoslā)

- 1.1. Ūdensapgāde un kanalizācija: AS „Mārupes komunālie pakalpojumi”, Viršu iela 6, Tīraine, Mārupes novads, tālr. 67915279.
- 1.2. Elektroapgāde: AS „Sadales tīkls”, „Līči”, Stopiņu novads, tālr. informācijai 67726000.
- 1.3. Gāzes apgāde: AS „Latvijas Gāze”, Vagonu iela 20, Rīga, kontaktu centrs, tālr. 155.
- 1.4. Telekomunikācijas: SIA „Lattelecom”, tālr. informācijai 177.
- 1.5. Ielas: Mārupes novada būvvalde, Daugavas iela 29, Mārupe, tālr. 67149863 un Rīgas domes Satiksmes departaments, Ģertrūdes iela 36, Rīga, tālr.: 67012701.
- 1.6. Meliorācijas tīkli: Valsts SIA „Zemkopības ministrijas nekustamie īpašumi”, Sektora vadītājs Ivars Lagzdīņš, Rīgas iela 113, Salaspils, tālr. 26323268.

2. Būvprojekta sastāvs, tā izstrādāšanas nosacījumi

Projekts izstrādājams uz digitālā formā izgatavota topogrāfiskā plāna pamata M1:500, LKS-92 koordinātu sistēmā, Baltijas augstumu sistēmā, kurš saskaņots ar SIA „Mērniecības datu centrs” (Sarkandaugavas iela 26 k.8, Rīga, tālr. 67496833). Topogrāfiskā plāna derīguma termiņš 1 gads.

2.1. Projektēšanas stadijas.

2.1.1. Skiču projekta stadija. Jāsaskaņo ar zemes gabala īpašniekiem un Mārupes novada būvvaldi.

2.1.2. Tehniskā projekta stadija. Tehniskais projekts jāizstrādā saskaņā ar MK noteikumiem Nr. 112 „Vispārīgie būvnoteikumi”, kā arī saskaņā ar Mārupes novada apbūves noteikumiem un pārējiem spēkā esošajiem normatīviem.

3. Būvprojekta saskaņošanas nosacījumi

3.1. Projektu dokumentācija skiču stadijā iesniedzama saskaņošanai Mārupes novada būvvaldē.

3.2. Tehniskais projekts saskaņojams ar attiecīgo inženierkomunikāciju īpašnieku, ar trešajām personām, kuru īpašuma tiesības tiek skartas, ar citiem inženiertīklu turētājiem.

3.3. Projektu dokumentācija galīgai saskaņošanai iesniedzama Mārupes novada būvvaldē 3 eksemplāros, no kuriem viens paliek būvvaldes arhīvā.

Būvatļauju būvdarbu uzsākšanai saņemt Mārupes novada būvvaldē pie būvinspektora, tālr. 67149861.

Mārupes novada būvvaldes vadītāja



als

A.Lismane

Auniņa
67149863



Latvijas Republika

MĀRUPES NOVADA DOME

Daugavas iela 29, Mārupe, Mārupes novads, LV-2167
tālrunis: 67934695, fakss: 67149858, e-pasts: marupe.info@marupe.lv, www.marupe.lv
reģ. Nr. 90000012827, konts: LV69UNLA0003011130405, AS «SEB banka» kods UNLALV2X

2014.gada 5. jūnijā, Nr. 37

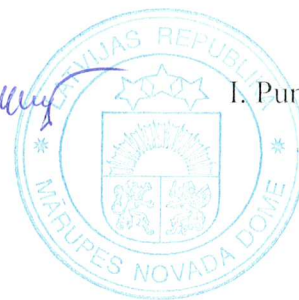
PILNVARA

Mārupē

Mārupes novada Dome pilnvaro SIA "PBR", reģ.nr. 40103519388, juridiskā adrese – Melnsila iela 16-29, Rīga, LV-1046, atbilstoši Mārupes novada būvvaldes izsniegtajam Plānošanas un arhitektūras uzdevumam Nr.123/14, pieprasīt un saņemt visu nepieciešamo dokumentāciju un veikt visas nepieciešamās darbības, kas ir saistītas ar Šteinartu ielas un ielas apgaismojuma būvniecības nekustamajā īpašumā Šteinertu iela posmā starp Daugava ielu un Kursīšu ielu (zemes kadastra Nr. 8076-007-0318; 8076-007-0452; 8076-007-1630; 8076-007-0416; 8076-007-0664; 8076-007-0373;), Mārupe, Mārupes novadā, būvprojekta izstrādi un saskaņošanu visās iestādēs.

Pilnvara derīga līdz 2014.gada 1.septembrim.

Domes izpilddirektors



I. Punculis



30.05.2014., Mārupē

Nr. 13-7/070/14

TEHNISKIE NOTEIKUMI

Šteinertu ielas projektēšanai no pieslēguma vietas Daugavas ielai līdz zemesgabala robežai ar kadastra Nr. 80760070913.

1. Šteinertu ielas būvprojektu izstrādāt saskaņā ar Mārupes novada teritorijas plānojumu 2014. – 2026. gadam un Mārupes novada teritorijas izmantošanas apbūves noteikumiem.
2. Ielas rekonstrukcijas tehnisko projektu izstrādā licencēta projektēšanas organizācija vai ceļu projektēšanā sertificēta privātpersona.
3. Projekts izstrādājams uz digitālā formā izgatavota topogrāfiskā plāna pamatnes M 1:500 LKS - 92 koordinātu sistēmā, Baltijas augstumu sistēmā, kura derīguma termiņš ir 1 gads.
4. Šteinertu ielas brauktuves platums jāparedz 5,5 m ar nomalēm abās pusēs 0,75 m. Stūru noapaļojumus pieslēgumā pie Daugavas ielas paredzēt ne mazākus par 8 m.
5. Attiecīgajai ielai paredzēt asfaltbetona segumu 5,5 m platumā. Segas konstruktīvo slāņa biezumu pieņemt atbilstoši iebraucošā transporta slodzēm un ģeoloģijas izpētes datiem.
6. Nodrošināt drošu kustības organizāciju Šteinertu ielā, paredzot nepieciešamās ceļa zīmes.
7. Šteinertu ielas projektu saskaņot ar gaisa un apakšzemes komunikāciju īpašniekiem/valdītājiem, ja būvdarbi notiks komunikāciju aizsargjoslās.
8. Būvprojektu akceptēt būvvaldē likumdošanā noteiktā kārtībā.
9. Šteinertu ielas būvprojektā paredzēt elektroapgādes daļu ar apgaismojumu.

Tehniskie noteikumi derīgi divus gadus.

Mārupes novada ceļu būvinženieris

J.Korņevs

Viršu iela 6, Mārupes novads
2014.gada 29.maijā
Nr. 2/6 -193

**TEHNISKIE NOTEIKUMI PIESLĒGUMAM PIE KANALIZĀCIJAS UN
ŪDENSVADA TRASES**

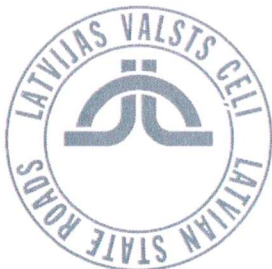
**Šteinertu ielas posma no Daugavas ielas līdz
Kursišu ielai izbūve/rekonstrukcija, Mārupes novads**
pieprasīja: SIA „PBR”, PAU Nr.123/14

1. Šteinertu ielas posma (no Daugavas ielas līdz Kursišu ielai) izbūvei netiek izvirzītas īpašas prasības ceļa segumam.
2. Pa Šteinertu ielu un Kursišu ielu ir izbūvētas Ūdensvada, Kanalizācijas komunikācijas ar atzariem, pazemes ventiļu kapēm, skataku vākiem, kanalizācijas spiedvads, hidranti.
3. Projektēt un izbūvēt pirms ceļa rekonstrukcijas atzarus no ūdensvada un kanalizācijas īpašumam pēc adreses Daugavas iela 8A, kadastra nr.8076 007 0373, lai nākotnē tiktu nodrošināta īpašuma pieslēgšanās pie komunikācijām nebojājot rekonstruētā ceļa segumu.
4. Izbūvējot ielas segumu, skataku vākiem jābūt paceltiem līdz ielas virsmai, vāki jānostiprina atbilstoši ceļa segumam.
5. Projektētājam, saskaņot ar AS “Mārupes komunālie pakalpojumi” konkrētu trases izvietojumu un, ja nepieciešams, pieslēguma vietas ūdensvadam un kanalizācijai, izstrādāt un saskaņot projektu.
6. Projektā shematiski norādīt plānoto lietus ūdeņu savākšanas un novadīšanas risinājumu.
7. **Projektējot ielas izbūvi, lietus un grunts ūdeņu ievade centrālā kanalizācijas cauruļvadā ir aizliegta.**
8. Projektēt ar nosacījumu par esošo ūdensapgādes un kanalizācijas tīklu saglabāšanu un bez pārtraukuma darbību, nodrošināt tehniskā dienesta piekļūšanu UK tīkliem jebkurā diennakts laikā.
9. Realizējot projektu, nodrošināt UK tīklu, skataku, pazemes aizbīdņu servisa rokturu drošu ekspluatācijas kārtību, neatstāt vaļējas komunikācijas, lūkas. Kanalizācijas skatakas aizsargāt, tajās nepieļaut smilts, šķembu, asfalta iekļūšanu lūkās un aizbīdņu servisa rokturu kapēs.
10. Būvniecības laikā pietuvojoties ūdenssaimniecības komunikācijām saskaņot vai izsaukt ūdenssaimniecības dienestu.
11. Ūdenssaimniecībā tehniskā dienesta tālruna numuri:
Birojs: 67915279 (darba laikā)
Oļegs Voitihovičs – 29125527 (darba laikā)
Diennakts dežūrtālrunis - 26586826
12. Tehniskie noteikumi derīgi vienu gadu.

AS “Mārupes komunālie pakalpojumi”
Valdes loceklis



J.Ivanovs



Valsts akciju sabiedrība LATVIJAS VALSTS CEĻI

Centra reģions

Reģistrācijas Nr. 40003344207

Dārza iela 25, Ogre, LV-5001 Tālr.: 65067550 Fakss: 65067551 www.lvceļi.lv

Ogre 13. 06. 2014

Nr. 4.3/165

TEHNISKIE NOTEIKUMI

Šteinertu ielas izbūves tehniskā projekta izstrādei.

Tehniskie noteikumi izdoti: SIA "PBR", reģ. Nr. 40103519388, adrese: Vienības gatve 87, Rīga, LV 1004, tālr.: 26126825.

Objekta adrese: valsts reģionālā autoceļa P132 Rīga – Mārupe (Jaunmārupe) km 2,22L aizsargjosla (Šteinertu ielas izbūve posmā Daugavas iela – Kursīšu iela) Mārupes novadā.

Tehniskās prasības un sevišķie noteikumi:

1. Šteinertu ielas izbūves tehnisko projektu (zemesgabala kadastra Nr. 8076 007 0318; 8076 007 0452; 8076 007 1630; 8076 007 0416; 8076 007 0664; 8076 007 0373) ar ielas pievienojumu valsts reģionālajam autoceļam P132 (Daugavas iela) izstrādāt atbilstoši Mārupes novada teritorijas plānojumam un teritorijas izmantošanas un apbūves noteikumiem, pamatojoties uz 2014. gada 15. maija Mārupes novada būvvaldes izsniegtā Plānošanas un arhitektūras uzdevuma Nr.123/14, likuma "Par autoceļiem", „Aizsargjoslu likuma”, MK 2008.07.07 noteikumu Nr. 505 "Noteikumi par pašvaldību, komersantu un māju ceļu pievienošanu valsts autoceļiem", MK noteikumu Nr.1069 "Noteikumi par ārējo inženierkomunikāciju izvietojumu pilsētās, ciemos un lauku teritorijās", Būvniecības likuma, kā arī citu spēkā esošu Latvijas normatīvo dokumentu prasībām.
2. Visus projektēšanas un būvniecības darbus pasūtītājs veic par saviem līdzekļiem.
3. Tehnisko projektu izstrādāt uz teritorijas topogrāfiskā plāna LKS-92 koordinātu sistēmā.
4. Šteinertu ielas, māju ceļu pievienojumu Šteinertu ielai, Šteinertu ielas pievienojuma Kursīšu ielai tehniskos parametrus un segas konstrukciju, savstarpējo krustojumu stūru noapaļojuma rādītājus un normālprofilus pieņemt atkarībā no plānotā autotransporta kustības sastāva un intensitātes, ievērojot SIA „BRD projekts” 2008. gadā izstrādātā tehniskā projekta „Autoceļa P132 Rīga - Mārupe rekonstrukcija. Posms Daugavas iela posmā no Rīgas robežās līdz autobusu pieturai „Senči” ” tehniskos risinājumus. SIA „BRD projekts” – adrese: Jūrkalnes iela 15/25, Rīga LV1046, tālr.:67162050.
5. Šteinertu ielas izbūves tehnisko projektu ar ielas pievienojumu valsts autoceļam (Daugavas ielai) un Kursīšu ielai, satiksmes organizācijas projektu būvdarbu izpildes laikam, izstrādāt autoceļu un ielu projektēšanā licencētai projektēšanas firmai vai sertificētai privātpersonai, ievērojot spēkā esošos Ceļu projektēšanas noteikumus un standartus LVS 190-1 "Ceļa trase"; LVS 190-5 "Zemes klātnē"; LVS 190-2 "Ceļu projektēšanas noteikumi. Normālprofili; LVS 190-3 un 190-3/A1 "Vienlīmeņa ceļu mezgli"; Ceļu specifikācijas 2014 un citu nepieciešamo noteikumu un LVS prasības.
6. Nodrošināt uzbraukšanas un gājēju redzamības brīvlaukus ielas pievienojumos valsts autoceļam un Kursīšu ielai, kā arī māju ceļu pievienojumos Šteinertu ielai, aprīkojot tos ar nepieciešamajām ceļa zīmēm atbilstoši LVS 77:2010 "Ceļa zīmes" prasībām.
7. Nodrošināt virsmas un zemvirsmas ūdens atvadi atbilstoši ieteikumu ceļu projektēšanai "Ūdens novade - 2005" prasībām.
8. Izstrādāto tehnisko projektu saskaņot uz aktualizēta (ne vecāka par gadu) teritorijas topogrāfiskā plāna papīra veidā LKS-92 koordinātu sistēmā ar VAS "Latvijas Valsts ceļi" (LVC) Centra reģiona Rīgas nodaļu - adrese: Rencēnu iela 1a, Rīga LV1073, otrdienās un ceturtdienās no 9⁰⁰ – 12⁰⁰, tālr.: 67249066, gaisa/ apakšzemes inženierkomunikāciju īpašniekiem un citām ieinteresētajām organizācijām.

9. Būvdarbus valsts autoceļa ceļa zemes nodalījuma joslas robežās drīkst veikt licencēta ceļu būvorganizācija.
10. Veicot būvdarbus uz ceļu/ ielu brauktuves vai ceļu zemes nodalījuma joslas robežās, izpildīt MK noteikumu Nr.421 „Noteikumi par darba vietu aprīkošanu uz ceļiem” (spēkā no 02.10.2001.) prasības.
11. Vismaz 5. dienas pirms būvdarbu uzsākšanas pie Šteinertu ielas pievienojuma izbūves valsts autoceļam P132 (Daugavas iela), tā ceļa zemes nodalījuma joslas robežās, saņemt rakstisku būvatļauju LVC Centra reģiona Rīgas nodaļā. Būvatļaujas saņemšanai iesniegt sekojošus dokumentus: rakstisku iesniegumu, Mārupes novada būvvaldes izsniegtu būvatļauju, tehnisko projektu (kopiju), būvkomersanta reģistrācijas apliecību, būvdarbu vadītāja un būvuzrauga saistību rakstus, būvprakses sertifikātus, atbildīgo darbinieku civiltiesiskās apdrošināšanas polises, satiksmes organizācijas shēmu uz būvdarbu izpildes laiku, līguma kopiju.
12. Pirms objekta nodošanas ekspluatācijā saņemt atzinumu LVC Centra reģiona Rīgas nodaļā, iesniegumā uzrādot sekojošu informāciju par pasūtītāju, ģenerālo būvuzņēmēju un projektētāju (juridiskās personas nosaukums, reģistrācijas numurs, juridiskā adrese, tālrunis) un iesniegt aktualizēto tehniskā projekta galīgo redakciju digitālā veidā LKS-92 koordinātu sistēmā *dgn formātā uz datu nesēja iesniegšanai LVC Ceļu pārvaldīšanas un uzturēšanas pārvaldes Īpašumu uzskaites daļai un reģistrēt ielas pievienojumu valsts autoceļam atbilstoši Latvijas MK 2008.07.07 noteikumu Nr. 505 prasībām.
13. Tehniskie noteikumi ir derīgi līdz 2016. gada 13. jūnijam. Ja šajā laika periodā no Tehnisko noteikumu izsniegšanas dienas netiek uzsākta darbība, tie zaudē spēku.

Tehniskie noteikumi izdoti pamatojoties uz :

1. SIA "PBR" 2014. gada 06. jūnija iesniegumu - reģ. Nr. 384 (2014.11.06) LVC Centra reģionā.
2. Likuma „Par autoceļiem” 7. panta (1) un (3) daļu un 18.panta (4) daļu.
3. Mārupes novada būvvaldes Plānošanas un arhitektūras uzdevumu Nr.123/14 (2014.15.05).

Direktors:



E. Brass



Akciju sabiedrība "Sadalestikls"

Pierīgas Kapitālieguldījumu daļa

Vien. reģ. Nr. 40003857687

Līči, Stopiņu novads, LV-2130, Latvija

Tālr. (+371) 67726000, fakss (+371) 67727330, www.sadalestikls.lv, st@sadalestikls.lv

Stopiņu novada Līčos
26.06.2014. Nr. 30KI20-03.02/1285
Uz 09.06.2014. Nr. -

Mārupes novada dome
Ingusam Daugēlim
e-pasts:
ingus@savaarhitektura.lv

Par tehniskajiem noteikumiem

Saskaņā ar Jūsu iesniegumu par tehnisko noteikumu izsniegšanu Šteinertu ielas un ielas apgaismojuma izbūvei (posmā no Daugavas ielas līdz Kursīšu ielai), Mārupē, Mārupes novadā, informējam, lai nodrošinātu elektrisko tīklu drošu ekspluatāciju, kā arī piekļūšanu energoobjektiem, tehniskajā projektā jāuzrāda visas esošo un **perspektīvo elektrisko tīklu** izvietojuma zonas, ievērojot "Aizsargjoslu likumā" noteiktās elektrisko tīklu ekspluatācijas aizsargjoslas (16.pants) un jāinformē zemes īpašniekus par īpašumu lietošanas tiesību ierobežojumiem tajās (35.un 45.pants), projektējot jāsaglabā esošo elektroapgādes objektu izvietojumu.

Elektrisko tīklu ekspluatācijas aizsargjoslas:

Nr. p. k.	Elektrisko tīklu objekti	Platums (m) ārpus pilsētām un ciemiem, kā arī pilsētu lauku teritorijās	Platums (m) pilsētās un ciemos	Piezīmes
1.	GVL līdz 20kV	6.5*	2.5*	GVL – gaisa vadu līnijas
2.	GVL ar spriegumu vairāk par 20kV, līdz 110kV	30.0 m attālumā no malējiem vadiem uz ārpusi no līnijas	7.0 m attālumā no malējiem vadiem uz ārpusi no līnijas	
3.	GVL ar spriegumu vairāk par 110kV	30.0 m attālumā no malējiem vadiem uz ārpusi no līnijas	12.0 m attālumā no malējiem vadiem uz ārpusi no līnijas	
4.	KL	1.0 m attālumā no kabeļu līnijas ass uz ārpusi	1.0 m attālumā no kabeļu līnijas ass uz ārpusi	KL – kabeļu līnijas
5.	Būves: TP, SP, FP	1.0	1.0	1 m attālumā no nožogojuma vai būves visvairāk izvirzīto daļu projekcijas

* Platums noteikts, pamatojoties uz "Aizsargjoslu likuma" 16. pantu, ka attālumus no līnijas ass abpus līnijai.

1. Projektējot pārējās komunikācijas jāievēro, saskaņā ar spēkā esošām normām, šādus horizontālus attālumus no elektropārvades līnijas:

Nr. p. k	Elektrisko tīklu objekti	Komunikācijas, būves, Dabas objekti	Attālums
1.	20kV gaisvadu līnija (no malējā vada)	Koku stumbri	= 6.5 m
2.	20kV balsta pazemes daļa	Ielas braucamā daļa	> 1.5 m
3.	20kV balsta pazemes daļa	0.4kV kabelis	> 2 m
4.	20kV gaisvadu līnijas malējais vads	Ēkas ārējā siena vai balkons	> 2 m
5.	0.4kV kabeļlīnija	Būves pazemes daļa	> 0.6 m
6.	0.4kV kabeļlīnija	Sakaru kabelis	> 0.5 m
7.	0.4kV kabeļlīnija	0.4kV kabeļu līnija	> 0.1 m
8.	0.4kV kabeļlīnija	Koku stumbri	> 2 m
9.	20kV balsta pazemes daļa	Sakaru kabelis (aizsargāts ar leņķa tēraudu)	> 2 m
10.	0.4kV kabeļlīnija	Zemā un vidējā spiediena gāzes vads	> 1 m
11.	0.4kV kabeļlīnija	Augstā spiediena gāzes vads	> 2 m
12.	0.4kV kabeļlīnija	Ūdensvads	> 1 m
13.	“P” – veida 20/0.42kV TA	IV un V ugunsizturības pakāpes ēkas	> 5 m
14.	0.4kV gaisvadu līnijas zemākais vads vai piekarkabelis maksimālā nokarē	Ielas, ceļa brauktuve	> 7 m
15.	0.4kV kailvadu līnijas zemākais vads maksimālā nokarē	zeme	= 6 m
16.	0.4kV pievads	ielas nebraucamā daļa (trotuārs, gājēju celiņš)	> 3.5 m
17.	0.4kV gaisvadu līnijas vadi maksimālā novirzē	ēkas vai būves balkons logs	> 1.5 m
18.	0.4kV gaisvadu līnijas vadi maksimālā novirzē	ēkas vai būves cieša siena	> 1 m
19.	0.4kV piekarkabeļu līnija maksimālā novirzē	ēkas vai būves balkons logs	> 1 m
20.	0.4kV piekarkabeļu līnija maksimālā novirzē	ēkas vai būves cieša siena	> 0.5 m
21.	0.4kV gaisvadu vai piekarkabeļu līnijas balsts	ūdens, gāzes, tvaika, siltuma un kanalizācijas cauruļvadi	> 1 m
22.	0.4kV gaisvadu vai piekarkabeļu līnijas balsts	ugunsdzēsības hidranti, pazemes kanalizācijas lūkas un akas, ūdens krāni	> 2 m
23.	0.4kV gaisvadu vai piekarkabeļu līnijas balsts	degvielas uzpildes stacija	> 10 m
24.	0.4kV gaisvadu vai piekarkabeļu līnijas balsts	Kabeļi, izņemot sakaru, signalizācijas un radiotranslācijas kabeļus	> 1 m
25.	0.4kV gaisvadu vai piekarkabeļu līnijas balsts	Tas pats, ja kabeļi ievietoti izolējošā caurulē	> 0.5 m
26.	0.4kV kailvadu līnija vada maksimālā novirzē vai nokarē	koku lapu vainags, krūmi	> 1 m
27.	0.4kV piekarkabeļu līnijas maksimālā novirze vai nokarē	koku zari, stumbri	> 0.3 m
28.	0.4kV līnijas balsts	autoceļa zemes klātnes šķautne	> 1.5 m
29.	0.4kV kailvadu līnija malējais vads vai piekarkabelis maksimālā	autoceļa zemes klātnes šķautne	> 2.5 m

	novirzē		
30.	0.4kV kailvadu līnijas	0.4kV kailvadu līnijas tuvākais vads	> 1 m
31.	0.4kV piekarkabeļu līnijas šķērsojums	0.4kV piekarkabeļu līnija	> 0.3 m
32.	0.4kV piekarkabeļu līnijas šķērsojums	0.4kV kailvadu līnijas zemākais vads	> 0.4 m
33.	0.4kV gaisvadu līnijas šķērsojums	0.4kV augšējās gaisvadu līnijas balsts	> 2 m
34.	0.4kV kailvadu līnijas vai piekarkabeļa šķērsojums	20kV līnijas vadi	> 2 m
35.	0.4kV gaisvadu līnijas tuvinājums vai paralēla izbūve, malējā vada maksimālā novirzē	20kV līnijas malējais vads maksimālā novirzē	> 2 m
36.	20kV gaisvadu līnijas zemākais vads maksimālā nokarē	zeme	> 7 m
37.	20kV gaisvadu līnijas zemākais vads maksimālā nokarē	autoceļa brauktuves augstākais punkts	> 8 m
38.	0.4kV kabeļu līnijas šķērsojums	zem ceļa braucamās daļas, laukumiem	> 1 m
39.	20kV kabeļu līnijas šķērsojums	zem ceļa braucamās daļas, laukumiem	> 1 m

* Krustojumos ar ceļiem vai citām inženierkomunikācijām kabeļus aizsargāt no mehāniskiem bojājumiem.

Zem ēku un automašīnu stāvvietu pamatiem kabeļa ieguldīšana nav atļauta.

Gaisvadu līniju ierīkošana virs ēkām nav pieļaujama.

Tehnisko noteikumu derīguma termiņš: 17.06.2015.

1. Šie tehniskie noteikumi nav paredzēti elektropārvades līniju pārvietošanai. Ja kādu no AS "Sadales tīkls" īpašumā esošām elektropārvades līnijām nepieciešams pārvietot, Jums jāiesniedz iesniegums par tehnisko noteikumu izsniegšanu par elektropārvades līniju pārvietošanu.

2. Ja izstrādājot projektu nevar izpildīt šo tehnisko noteikumu un Aizsargjoslu likuma prasības, nepieciešams pieprasīt tehniskos noteikumus elektroietaišu pārbūvei.

3. Projektā paredzēt vietu perspektīvajai izbūvējamai 0.4kV (1 gab.) kabeļu līnijai.

4. 20kVcauruli (d=160mm) paredzēt ceļa projektam Šteinertu un Kursīšu ielu krustojumā.

5. Šteinertu ielas un ielas apgaismojuma (posmā no Daugavas ielas līdz Kursīšu ielai), Mārupē, Mārupes novadā, tehnisko projektu jāsaskaņo AS "Sadales tīkls" Pierīgas Ekspluatācijas daļā, Gaismas ielā 3, Ķekavā, Ķekavas pagastā, Ķekavas novadā.

Pierīgas Kapitālieguldījumu daļas
vadītājs



Salvis Krīgers

TEHNISKIE NOTEIKUMI

Rīgā

01.07.2014.

Nr. 27.3-22/2205

Mārupes novada Domes pilnvarotajiem
SIA „PBR”

06.06.2014.

Melnstila ielā 16-29, Rīgā, LV-1046

Šteinertu ielas projekta izstrādei posmā no
Daugavas ielas līdz Kursīšu ielai, Rīgā

Akciju sabiedrība “Latvijas Gāze” (turpmāk – AS “Latvijas Gāze”) informē, ka, veicot minētā projekta izstrādi, jāievēro šādi nosacījumi:

1. Uzrādīt esošos vidējā ($P < 0,4$ MPa) spiediena gāzesvadus un gāzes regulēšanas iekārtas. Informāciju par sadales gāzesvadiem, to iekārtām darba kārtībā uzzināt AS “Latvijas Gāze” Rīgas iecirknī.
2. Lai izvērtētu esošo gāzesvadu aizsardzības pasākumus, projektēšanas gaitā pieaicināt sertificētu gāzapgādes projektētāju.
3. Uzklājot asfalta vai cita veida segumu, pazemes gāzesvadu armatūru kapes jāsauglabā; kapju vākiem jābūt vienā līmenī ar segumu. Nepieciešamības gadījumā, armatūru caurules jāpagarina vai jāsaīsina.
Kapju pacelšanu (pazemināšanu) veic pasūtītājs saviem spēkiem par ielas izbūvei paredzētajiem līdzekļiem.
4. Gāzes bīstamos darbus – tīkla armatūru cauruļu pagarināšanu vai saīsināšanu veic AS “Latvijas Gāze” Rīgas iecirknis pēc pasūtītāja rakstiska iesnieguma, kurā garantēta darbu apmaksā. Darbu izmaksas pēc spēkā esošā cenrāža jāparedz ielas izbūves tehniskā projektā tāmē.
5. Paredzēt vietu perspektīviem gāzesvadiem ielu sarkano līniju robežās vietās, kur nav esošu gāzesvadu.
6. Topogrāfija jāsaņā AS “Latvijas Gāze” Rīgas iecirknī.
7. Izstrādāto projektu saskaņot AS “Latvijas Gāze” Rīgas iecirknī un Gāzapgādes attīstības departamentā, iesniegt tam vienu projekta eksemplāru sējumā un digitālā veidā (dwg.).
8. Tehnisko noteikumu derīguma termiņš – 1 gads.

Pielikumā gāzesvadu shēma – 1 lapa.

Komercpilnvarnieks
Gāzapgādes attīstības departamenta
Projektu saskaņošanas daļas vadītājs

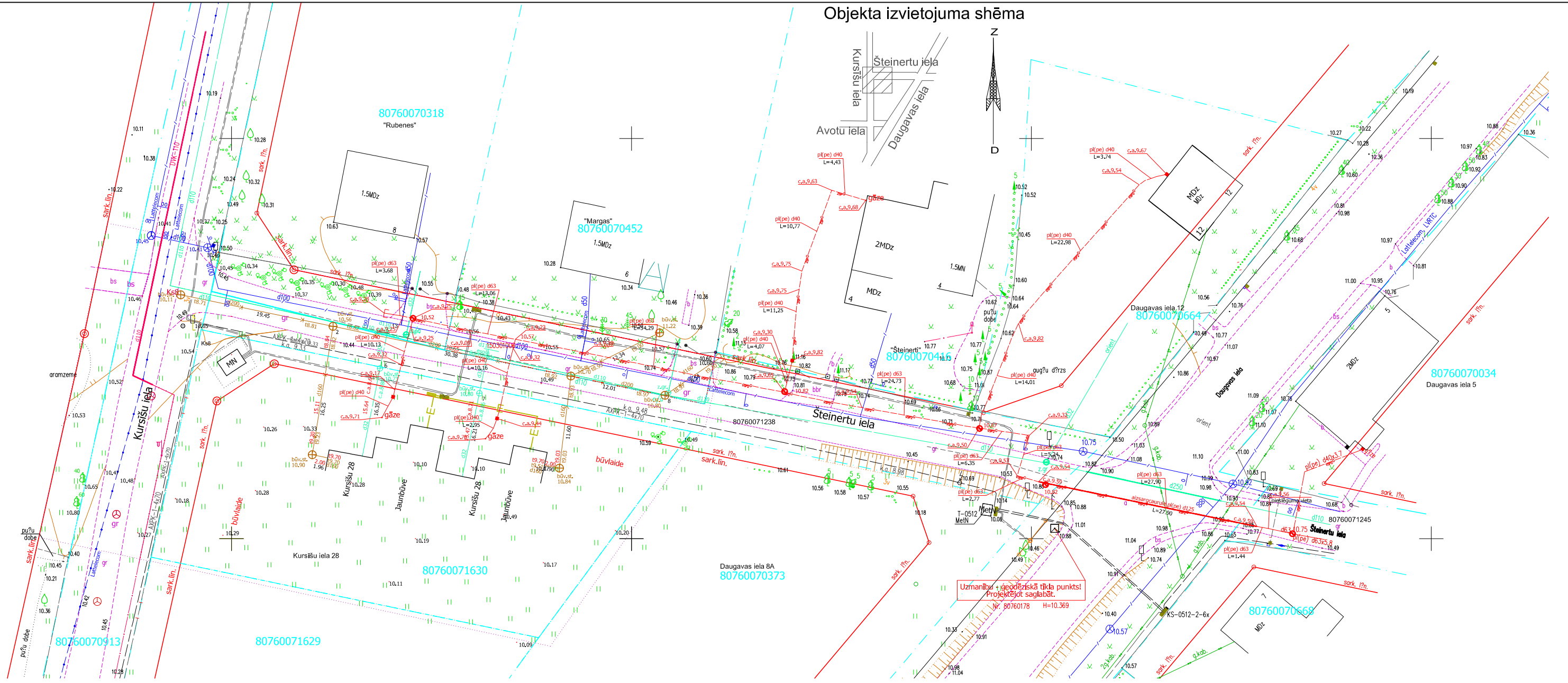


U. Kocers

T. Strazdiņš, 67041692



Objekta izvietojuma shēma



Dati ievadīti pašvaldības ADTI datu bāzē.
 Uzmērījums reģistrēts ar Nr.
8076 TP 025101
 2013. gada 16. aprīlī

SIA "Mēmielcības Datu Centrs" Sarkandaugavas iela 26 k-8, Rīga, LV-1005
 Tālr.: +371 67496833 Fakss: +371 67387483 e-pasts: info@dati.mdc.lv www.mdc.lv

- PIEZĪMES:**
1. LKS-92 TM koordinātu sistēma, mēroga koef. 0.99996.
 2. Baltijas augstumu sistēma.
 3. Uzmērīšana veikta 2013. gada 25. martā, platība 0.29 ha.
 4. Inženiertehniskās komunikācijas daļēji apsektas dabā un salīdzinātas apkalpojošajās organizācijās.
 5. Zemes vienības robežas ir attēlotas atbilstoši zemes kadastrālās uzmērīšanas un vietējā ģeodēziskā tīkla precizitātei un var nesakrist ar situāciju plānā. 235481.edoc
 6. Ielu sarkanās līnijas uzņemtas atbilstoši MDC materiāliem
 7. Topogrāfiskie apzīmējumi ir attēloti atbilstoši 2012.gada 24.aprīļa MK Noteikumu Nr.281 1.pielikumam.
 8. Uzmērīšanā izmantoti ar LatPos korekcijām RTK režīmā (bāzes stacija Ojārs) noteiktie atbalstpunkti:
 GPS 1001 x=307156.561 , y=503503.994 H=10.30
 GPS 1002 x=307144.537 , y=503547.836, H=10.10

EKSPLOATĒJOŠO ORGANIZĀCIJU APLIECINĀJUMS PAR PLĀNĀ					
UZRĀDĪTO APAKŠZEMJU KOMUNIKĀCIJU ATBILSTĪBU ŠO ORGANIZĀCIJU ARHĪVU MATERIĀLIEM					
Organizācija	Komunikācija	Paraksts	Datums	Uzvārds	Piezīmes
SIA "Lattelecom", Lielrīgas reģions	Sakaru kabelis	Paraksts	04.04.2013.	I.Solovjova	Nr.614
SIA "Lattelecom", Lielrīgas reģions	Tālsakaru kabelis	Paraksts	09.04.2013.	A.Savickis	Nr.22/337
AS "Latvijas Gāze"	Gāzes vadis	Paraksts	04.04.2013.	A.Kumpļa	Saskapots
AS "Latvenergo"	Sadales tīkls	Paraksts	04.04.2013.	A.Segrums	Saskapots
Mārupes novada dome	Elektrokabelis	Paraksts	08.04.2013.	N.Kārklis	Saskapots
VAS "LVRTC"	Sakaru kabelis	Paraksts	04.04.2013.	M.Zvanītājs	Saskapots
LR Valsts zemes dienests	Kadastrs	Paraksts	08.04.2013.	R.Leišovnika	235481.edoc
AS "Mārupes komunālās pakalpojumi"	Ūdensvads, kanalizācija	Paraksts	04.04.2013.	O.Volthovičs	Saskapots
VSA "Zemkopības ministrijas nekustamie īpašumi"	Mēloračdja	Paraksts	16.04.2013.	A.Dikrīnsons	193E/13

SIA "Metrum", Rīgas birojs
 Reģ. nr. LV40003388748
 Elizabetes iela 20, Rīga
 LV-1004, Tālr. 67609020
 e-mail: rīga@metrum.lv
 www.metrum.lv

Pasūtījuma nosaukums: **Kursiņu iela 28**

Administratīvā teritorija: **Mārupes novads**

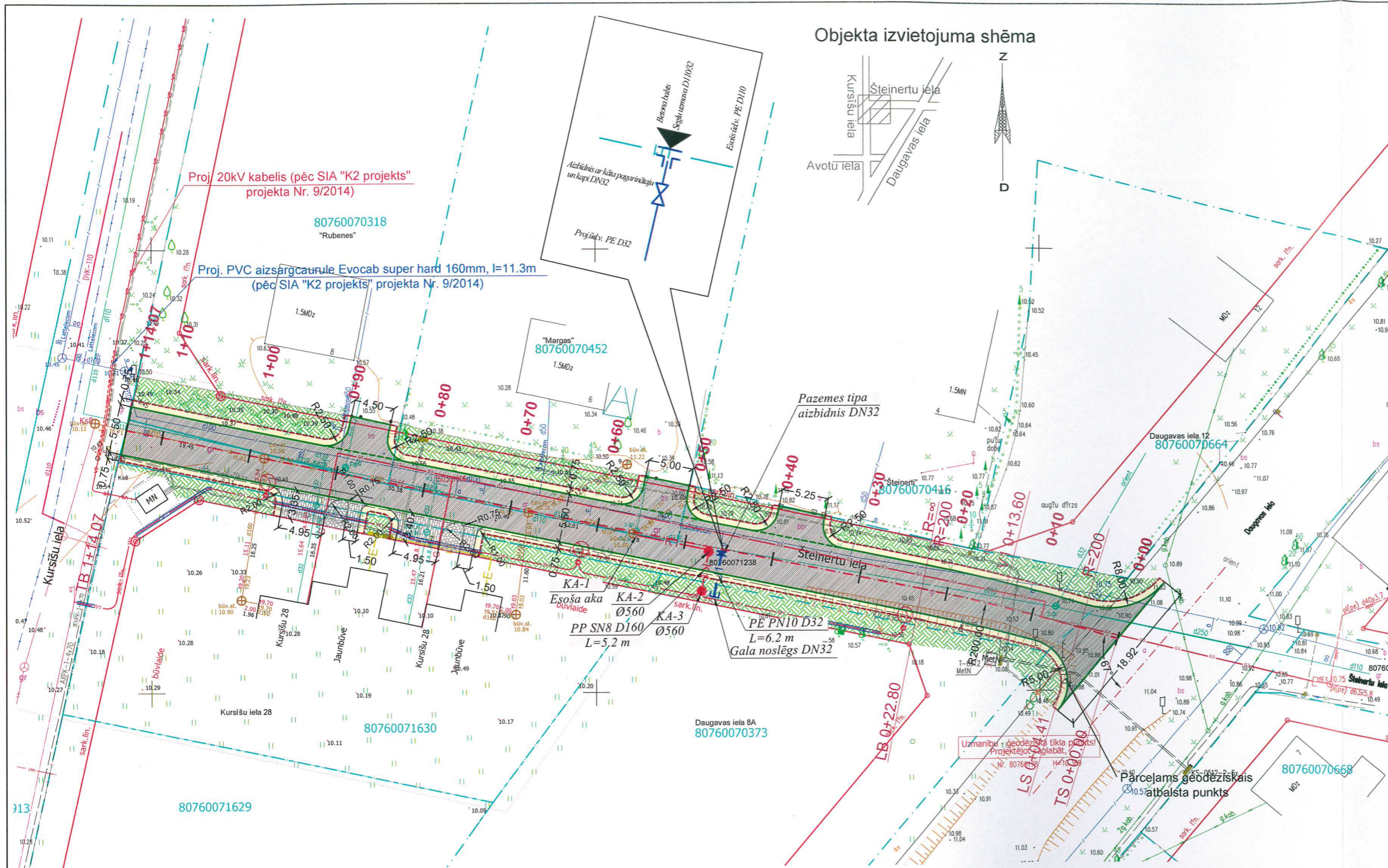
Pasūtītājs: **Genadijs Djačenko**

Biroja vadītāja	K.Prižoka		
Sert. mērnieks	K.Brauna	25.03.2013.	Topogrāfiskais plāns
Zemes ier.inž. palīgs	V.Travko	25.03.2013.	
Komun. inžen.	I.Kraščiņa paraksts	09.04.2013.	Mērogs 1:500
pl.nr. 4311-21-34.1;4311-21-34.2			

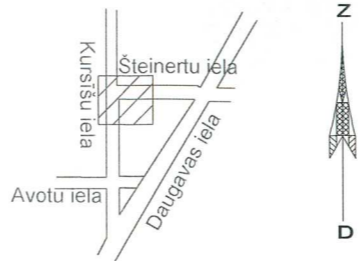
Pasūtījuma ID: 10-13-00119

Lapas: 1

Lapa: 1



Objekta izvietojuma shēma



Pieņemtie apzīmējumi	
Brauktuves asfaltbetona segums	
Šķembu nomale	
Esošais rekonstruējamais bruģakmens segums	
Esošais akmeņu bērumš	
Zaļā zona	
Projektētā ielas ass	
Proj. brauktuves mala	
Šķembu nomales mala	
Projektētie izmēri	↓ 5.50 ↓
Projektētie rādiusi	← R5.00
Proj. ielas apgaismojums	
Projektētais ūdensvads	
Projektētā kanalizācija	

Piezīmes:

1. Visi izmēri plānā doti metros.
2. Visas izmaiņas plānā saskaņojamas ar projekta autoriem.
3. Plāns izstrādāts uz inženiertopogrāfiskā plāna M 1:500.

4. 08. 2014.
SASKAŅOTA SKŪDŪ
STADIJA

AIDA LISMANE
Mārupes novada
būvvaldes vadītāja

Šī būvprojekta risinājumi atbilst Latvijas būvnormatīviem, kā arī citu normatīvo aktu prasībām.

Būvprojekta vadītājs Ingus Dauģelis
(vārds un uzvārds)
Nr.20-7078 (sertifikāta Nr.)
30.06.2014 (datums)
 (paraksts)

Šī būvprojekta ūKT daļa risinājumi atbilst Latvijas būvnormatīviem, kā arī citu normatīvo aktu prasībām.

Būvprojekta ūKT daļas vadītājs Anita Bārda
(vārds un uzvārds)
Nr. LNSASC-B-73-5025/12 (sertifikāta Nr.)
30.06.2014 (datums)
 (paraksts)

Pasūtītājs: Genadijs Djačenko	Pasūt. Nr.:
Projektētājs: PBR PROJEKTS BŪVE RISINĀJUMI	SIA "PBR" Meinšila iela 16-29, Rīga, LV-1046 Tel.: 29221188 PVN. reģ. Nr. LV40103519388 Būvkomersanta reģ. Nr.10385 -R e-pasts: info@pbr.lv
Objekts: Steinertu ielas un ielas apgaismojuma izbūve Steinertu iela (posmā no Daugavas ielas līdz Kursiņu ielai), Mārupe, Mārupes novads	
Rasējums: Ģenerālplāns	Datums: 06.2014
M 1:500	Stadija SP
BPV Ingus Dauģelis	Marka GP
IZSTĀDĀJA Ingus Dauģelis	Lapas nr. GP_01
	Lapu sk.