

MĀRUPES NOVADA
TĪRAINES CIEMA
NEKUSTAMO ĪPAŠUMU
„TĪRAINES DĀRZI-1“,
„TĪRAINES DĀRZI-2“
DETĀLPLĀNOJUMS

I PASKAIDROJUMA RAKSTS

DETĀLPLĀNOJUMA PASŪTĪTĀJS: Mārupes novada pašvaldība

DETĀLPLĀNOJUMA IZSTRĀDĀTĀJS: SIA „Reģionālie projekti”

Detālpilānojums izstrādāts 2016.gadā



SATURS

IEVADS	3
1. DETĀLPLĀNOJUMA IZSTRĀDES MĒRĶIS UN UZDEVUMI	4
1.1.DETĀLPLĀNOJUMA IZSTRĀDES MĒRĶIS	4
1.2.DETĀLPLĀNOJUMA IZSTRĀDES UZDEVUMI	4
2. ESOŠĀS SITUĀCIJAS RAKSTUROJUMS	6
2.1.DETĀLPLĀNOJUMA TERITORIJAS NOVIETOJUMS	6
2.2.ROBEŽAS UN PLATĪBA.....	6
2.3.DABAS UN SAIMNIECISKĀ VIDE	8
2.4.NEKUSTAMO ĪPAŠUMU APGRŪTINĀJUMI	9
2.5. ESOŠĀS IZMNATOŠANAS UN APBŪVES SITUĀCIJA.....	9
2.6. BLAKUS ESOŠO TERITORIJU IZMANTOŠANA	10
2.7.SATIKSMES, INŽENIERKOMUNIKĀCIJU UN MELIORĀCIJAS INFRASTRUKTŪRA	10
3. ATTĪSTĪBAS PLĀNOŠANAS DOKUMENTI	13
4. DETĀLPLĀNOJUMA RISINĀJUMU APRAKSTS UN PAMATOJUMS.....	15
4.1.TERITORIJAS FUNKCIONĀLĀS UN TĒLPISKĀS IZMANTOŠANAS PRIEKŠLIKUMUS	15
4.2.PUBLISKĀS ĀRTELPAS IZVEIDES KONCEPCIJA.....	24
4.3.JAUNU ZEMES VIENĪBU IZVEIDES UN ADRESĀCIJAS PRIEKŠLIKUMS.....	32
4.4.APGRŪTINĀTĀS TERITORIJAS UN OBJEKTI	34
4.5.SATIKSMES ORGANIZĀCIJAS RISINĀJUMI	35
4.6.INŽENIERTEHNISKAIS NODROŠINĀJUMS	50
4.6.1. Ūdensapgāde un kanalizācija	51
4.6.2. Ugunsdrošības nodrošinājums.....	52
4.6.3. Siltumapgāde	52
4.6.4. Elektroapgāde	53
4.6.5. Gāzes apgāde.....	53
4.6.6. Elektronisko sakaru nodrošinājums	53
4.6.7. Meliorācija un virszemes ūdeņu novadīšana	54
5. DETĀLPLĀNOJUMA ĪSTENOŠANAS KĀRTĪBA	56

IEVADS

Mārupes novada Tīraines ciema nekustamo īpašumu „Tīraines dārzi-1” un “Tīraines dārzi-2” detālplānojums izstrādāts saskaņā ar Mārupes novada domes 2015.gada 26.augusta sēdes lēmumu Nr.25 „Par Mārupes novada Domes 2015.gada 22.aprīļa sēdes lēmuma Nr.11 atcelšanu un nekustamo īpašumu Tīraines dārzi-1” (kadastra Nr.8076 008 0233) un “Tīraines dārzi-2” (kadastra Nr.8076 008 0234), Tīrainē, Mārupes novadā, detālplānojuma izstrādes uzsākšanu, apstiprinot darba uzdevumu jaunā redakcijā” (sēdes protokols noraksts Nr.14) un šajā sēdē apstiprināto Darba uzdevumu detālplānojuma izstrādei.

Teritorijas attīstības plānošanas dokuments sagatavots atbilstoši 2014. gada 14. oktobra LR Ministru kabineta noteikumos Nr.628 „Noteikumi par pašvaldību teritorijas attīstības plānošanas dokumentiem” noteiktajām prasībām attiecībā uz detālplānojuma izstrādes procedūru un sastāvu, kā arī izvērtējot kompetento institūciju prasības (nosacījumus) un sabiedrības viedokli.

Detālplānojuma projekts izstrādāts saskaņā ar 2013.gada 18.jūnijā apstiprināto Mārupes novada teritorijas plānojumu 2014.-2026.gadam, Mārupes novada ilgtspējīgas attīstības stratēģiju 2013.-2026.gadam, Mārupes novada Attīstības programmu 2013.-2019.gadam, Mārupes novada Rīcības un investīciju plānu 2015.-2017.gadam, Mārupes novada Investīciju plānu 2015.gadam, Teritorijas attīstības plānošanas likumu, Ministru kabineta 2012.gada 16.oktobra noteikumiem Nr.240 „Vispārīgie teritorijas plānošanas, izmantošanas un apbūves noteikumi” (ciktāl tie nav pretrunā ar Mārupes novada teritorijas plānojuma 2014. -2026.gadam teritorijas izmantošanas un apbūves noteikumiem), Ministru kabineta 2014.gada 8.jūlija noteikumiem Nr.392 „Teritorijas attīstības plānošanas informācijas sistēmas noteikumi”, Ministru kabineta 2010.gada 28.septembra noteikumiem Nr.916 „Dokumentu izstrādāšanas un noformēšanas kārtība” un citiem spēkā esošajiem normatīvajiem aktiem un Mārupes novada attīstības plānošanas dokumentiem.

Detālplānojuma izstrādes vadītāja - Mārupes novada pašvaldības būvvaldes teritorijas plānotāja Dace Žigure.

Plānošanas dokumenta izstrādi veica SIA „Reģionālie projekti”, pēc nekustamo īpašumu īpašnieka - Mārupes novada pašvaldības pasūtījuma. Detālplānojuma projekta vadītāja un teritorijas plānotāja - Santa Pētersone, kartogrāfs un teritorijas plānotājs - Ivo Narbutis, arhitekts - Iveta Lāčauniece (arhitekta prakses sertifikāts nr.10-0870). Teritorijas labiekārtojuma risinājumus sagatavoja ainavu arhitekts Guntis Rozenberga, bet satiksmes organizācijas risinājumus - transportbūvju speciālists Helmutis Nelsons (būvprakses sertifikāts ceļu projektēšanā nr.20-5684).

Detālplānojuma projekta sastāvā ietilpst četras sastāvdaļas:

I DAĻA „**PASKAIDROJUMA RAKSTS**”;

II DAĻA „**GRAFISKĀ DAĻA M 1: 2000**” (izstrādes precizitāte M 1: 500);

III DAĻA „**TERITORIJAS IZMANTOŠANAS UN APBŪVES NOSACĪJUMI**”;

IV DAĻA „**PĀRSKATS PAR DETĀLPLĀNOJUMA IZSTRĀDI**”.

Grafiskā daļa izstrādāta uz Latvijas 1992. gada ģeodēziskajā koordinātu sistēmā LKS-92 TM augstas detalizācijas topogrāfiskās informācijas pamatnes - inženiertopogrāfiskā plāna ar pazemes komunikācijām M 1: 500.

1. DETĀLPLĀNOJUMA IZSTRĀDES MĒRĶIS UN UZDEVUMI

1.1. DETĀLPLĀNOJUMA IZSTRĀDES MĒRĶIS

Detālpilānojuma izstrādes mērķis ir detalizēt spēkā esošajā Mārupes novada teritorijas plānojumā noteikto teritorijas atļauto izmantošanu un apbūves parametrus Tīraines ciema nekustamajos īpašumos „Tīraines dārzi-1” un „Tīraines dārzi-2”, atbilstoši nepieciešamajām sabiedriskajām funkcijām, izstrādāt satiksmes infrastruktūras risinājumus teritorijas sasaitei ar piegulošajām teritorijām, kā arī izstrādāt teritorijas apbūves un publiskās ārtelpas vienota vizuālā risinājuma koncepciju.

Mārupes novada teritorijas plānojumā zemes vienībām „Tīraines dārzi-1 un Tīraines dārzi-2” noteikts atļautās izmantošanas veids - Publiskās apbūves teritorija (P).

1.2. DETĀLPLĀNOJUMA IZSTRĀDES UZDEVUMI

Atbilstoši Mārupes novada pašvaldības izdotajam Darba uzdevumam, detālpilānojuma izstrādes uzdevumi ir:

1. Izstrādāt detālpilānojuma teritorijas funkcionālā un telpiskā izmantojuma risinājumu, ietverot sekojošu funkciju un būvju izvietojumu teritorijā (priekšlikums var tikt precizēts):
 - o ēkas sociālo pakalpojumu nodrošināšanai (piemēram, dienas/sabiedriskā centra izveidei, ambulances un veselības veicināšanas pakalpojumiem),
 - o virs apkārtējās apbūves paaugstināta, arhitektoniski izteiksmīga ēka daudzfunkcionālā kultūras un jauniešu centra vajadzībām (piemēram, zāli dažādu pasākumu rīkošanai (apmēram 300 apmeklētājiem), izstāžu zāles, amatnieku darbnīcas, interešu izglītības pakalpojumus, karjerizglītības centru un citas līdzīgas funkcijas),
 - o stāvlaukums, kas izmantojams arī izmantojams kā publiska vieta pasākumu rīkošanai,
 - o aktīvai atpūtai piemēroti laukumi un rotaļu laukumi,
 - o rekreācijas teritorijas (tai skaitā saglabājot esošos augļu kokus un veidojot jaunus stādījumus, un telpiski nodalot sabiedrisko teritoriju no saimnieciskās zonas),
 - o neliela ūdenskrātuve;
2. Plānot publiskās ārtelpas izmantojumu, paredzot teritorijas fiziskām aktivitātēm un rekreācijai, un attīstot detālpilānojuma teritoriju pamatā kā dzīvojamo zonu, nosakot prioritāti gājējiem un velobraucējiem;
3. Izstrādāt teritorijas apbūves un publiskās ārtelpas vienota vizuālā risinājuma koncepciju un detālpilānojuma teritorijas attīstības priekšlikuma telpisku, viegli transformējamu maketu, detālpilānojuma projekta sabiedriskās apspriešanas vajadzībām;
4. Izstrādāt risinājumus nekustāmo īpašumu sadalīšanai un robežu pārkārtošanai, tajā skaitā nodrošinot ielu izdalīšanu kā atsevišķas zemes vienības;
5. Noteikt detalizētus apbūves noteikumus detālpilānojuma teritorijā katrai zemes vienībai, nodrošinot to atbilstību teritorijas izmantošanas un apbūves nosacījumu prasībām un citu normatīvo aktu prasībām un respektējot savrupmāju apbūvi, kas piekļaujas teritorijai;
6. Izstrādāt perspektīvos transporta infrastruktūras risinājumus detālpilānojuma teritorijā un piegulošajā teritorijā (vismaz 0,7 km rādiusā pa detālpilānojuma perimetru), lai nodrošinātu teritorijas pieejamību, sasaisti ar apkārtējām teritorijām, un risinātu satiksmes organizācijas jautājumus piegulošajās teritorijās (satiksmes intensitāte un ātrums, apstāšanās iespējas,

nodrošinājums ar sabiedrisko transportu, meliorācijas grāvju šķērsojumi, gājēju pārejas un veloceliņu sasaiste u.c.);

7. Izstrādāt detalizētus risinājumus gājēju un velosipēdistu satiksmes organizācijai detālplānojuma teritorijā, paredzot teritorijā gājēju un velosipēdistu prioritāti attiecībā pret autotransportu;
8. Izstrādāt visu nepieciešamo inženierkomunikāciju nodrošinājuma shēmas, meliorācijas risinājumus, noteikt/koriģēt ielu sarkanās līnijas un citus apgrūtinājumus;
9. Norādīt esošās drenāžas sistēmas un paredzēt to saglabāšanai vai pārlikšanai nepieciešamos pasākumus un nosacījumus, tai skaitā veikt hidroģeoloģisko izpēti, lai noskaidrotu iespējas izveidot teritorijā ūdenskrātuvi un nodrošināt ūdens apmaiņu tajā;
10. Izstrādāt detālplānojuma projekta redakcijas atbilstoši normatīvo aktu un šī darba uzdevuma prasībām, un pašvaldības Domes pieņemtajiem lēmumiem;
11. Sagatavot pārskatu par detālplānojuma izstrādes procesu. Pārskatu par detālplānojuma izstrādes procesu sagatavot katrā no detālplānojuma izstrādes posmiem atbilstoši faktiski notikušajām darbībām;
12. Veikt sabiedrības līdzdalības nodrošināšanas pasākumus, tai skaitā ievietot paziņojumus par detālplānojuma izstrādes gaitu un pasākumiem atbilstoši normatīvo aktu prasībām, izskatīt privātpersonu iesniegumus, organizēt un protokolēt sabiedriskās apspriedes, un citas darba gaitā nepieciešamās sanāksmes, apkopot to rezultātus un atbilstoši precizēt detālplānojumu;
13. Pieprasīt no institūcijām nosacījumus un atzinumus, un atbilstoši precizēt detālplānojumu;
14. Iesniegt detālplānojuma projekta galīgās redakcijas grafisko materiālu digitālā veidā Mārupes novada pašvaldības datu bāzes uzturētājam SIA „Mērniecības datu centrs”, saņemot atbilstošu saskaņojumu uz detālplānojuma grafiskās daļas.

Darba uzdevumā izvirzītie īpašie nosacījumi detālplānojuma izstrādei ir:

1. Teritorijas atļauto izmantošanu paredzēt atbilstoši 2013.gada 18.jūnijā apstiprinātā Mārupes novada teritorijas plānojuma 2014. -2026. gadam nosacījumiem Publiskās apbūves teritorijām (P), tos attiecīgi detalizējot katrai zemes vienībai;
2. Veidot publiski pieejamu ārtelpu - apstādījumi, fizisko aktivitāšu vai rotaļu laukumi u.c. - vismaz 20% no detālplānojuma teritorijas, neskaitot autotransporta satiksmei paredzēto ielu platības;
3. Teritorijā paredzēt elektroapgādes sistēmu, gāzes apgādes sistēmu, elektronisko sakaru sistēmu, centralizēto ūdensapgādes un kanalizācijas sistēmu izveidošanu;
4. Paredzēt risinājumus vides pieejamības nodrošināšanai visā detālplānojuma teritorijā;
5. Paredzēt lietus ūdens kanalizācijas novadīšanas sistēmu no apbūves platībām, analizējot kopsakarībā ar kopējās meliorācijas sistēmas darbību un vietas hidroģeoloģiskajiem apstākļiem.

2. ESOŠĀS SITUĀCIJAS RAKSTUROJUMS

2.1. DETĀLPLĀNOJUMA TERITORIJAS NOVIETOJUMS

Detālplānojumā ietvertā teritorija atrodas Mārupes novada Tīraines ciema teritorijā, kvartālā starp Vecozolu ielu, Veczariņu ielu un Grantiņu ielu, blakus Tīraines zirgu stalliem.

Plānojamās teritorijas novietojums attēlots 1.attēlā.



1.attēls. DETĀLPLĀNOJUMA TERITORIJAS NOVIETOJUMS

2.2. ROBEŽAS UN PLATĪBA

Detālplānojumā ietvertajā teritorijā ietilpst divi nekustamie īpašumi:

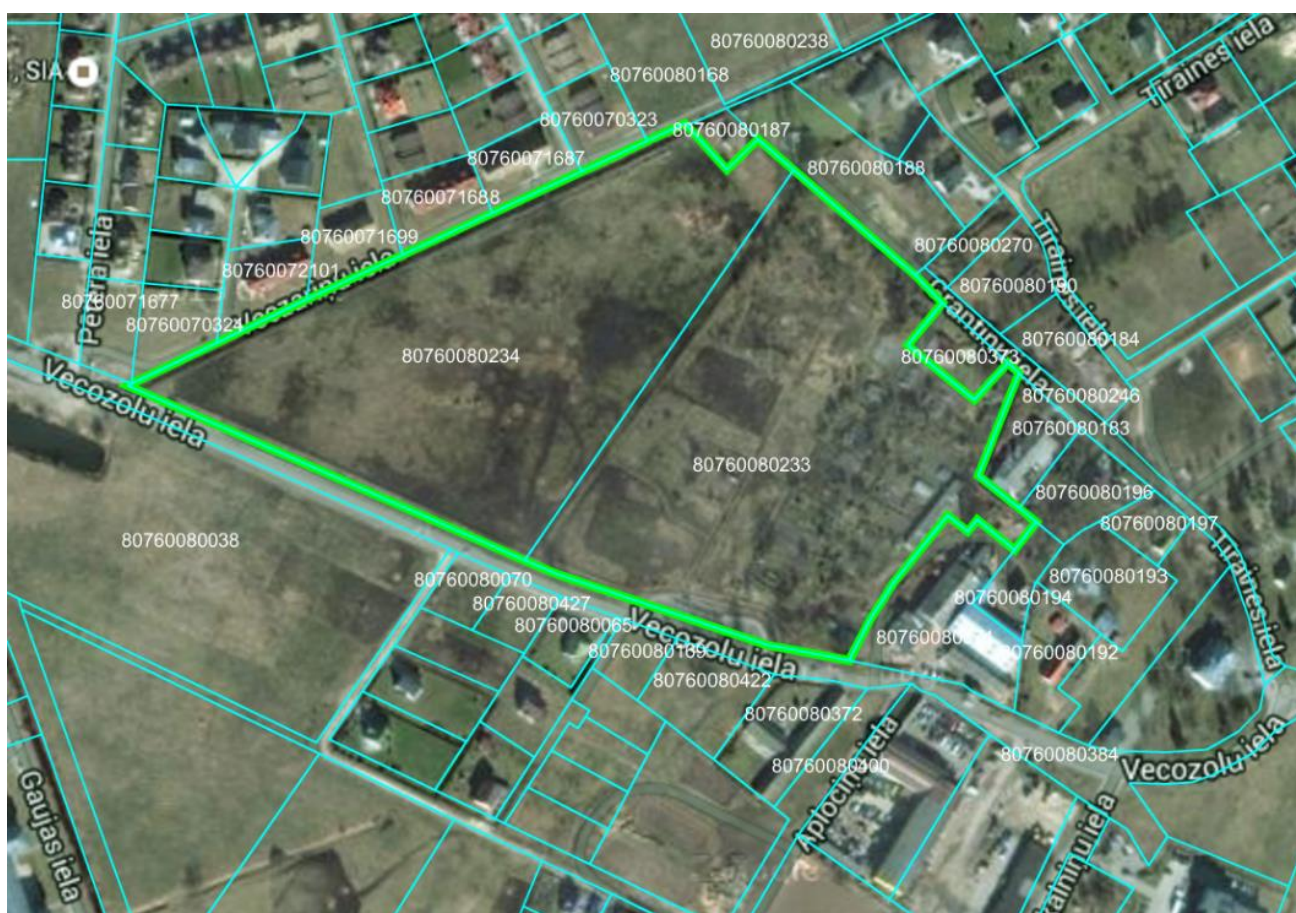
- o nekustamais īpašums „Tīraines dārzi-1” (kadastra apzīmējums 8076 008 0233) ar platību 4,22 ha, reģistrēts Mārupes novada zemesgrāmatu nodaļījumā Nr.100000167524;
- o nekustamais īpašums „Tīraines dārzi-2” (kadastra apzīmējums 8076 008 0234) ar platību 4,19 ha, reģistrēts Mārupes novada zemesgrāmatu nodaļījumā Nr.100000154782.

Kopējā detālplānojuma teritorijā ietvertā platība sastāda 8,41 ha (robežas attēlotas 2.attēlā).

Nekustamo īpašumu „Tīraines dārzi-1” un „Tīraines dārzi-2” īpašnieks ir Mārupes novada pašvaldība.

Detālplānojuma teritorijā ietvertie nekustamie īpašumi „Tīraines dārzi-1” un „Tīraines dārzi-2” robežojas ar Mārupes novada Tīraines ciema nekustamajiem īpašumiem:

- zemes īpašums Grantiņu iela 5;
- Mārupes novada pašvaldības zeme;
- zemes īpašums Grantiņu iela 4;
- Mārupes novada pašvaldības zeme (Grantiņu iela);
- zemes īpašums Grantiņu iela 2;
- zemes īpašums Tīraines iela 6;
- zemes īpašums Tīraines iela 4;
- zemes īpašums Vecozolu iela 100;
- Mārupes novada pašvaldības zeme (Vecozolu iela);
- zemes īpašums "Veczariņi";
- zemes īpašums "Teteri-2";
- zemes īpašums "Selgas-1";
- zemes īpašums "Veimāri-1";
- zemes īpašums Grantiņu iela 12;
- zemes īpašums Grantiņu iela 5.

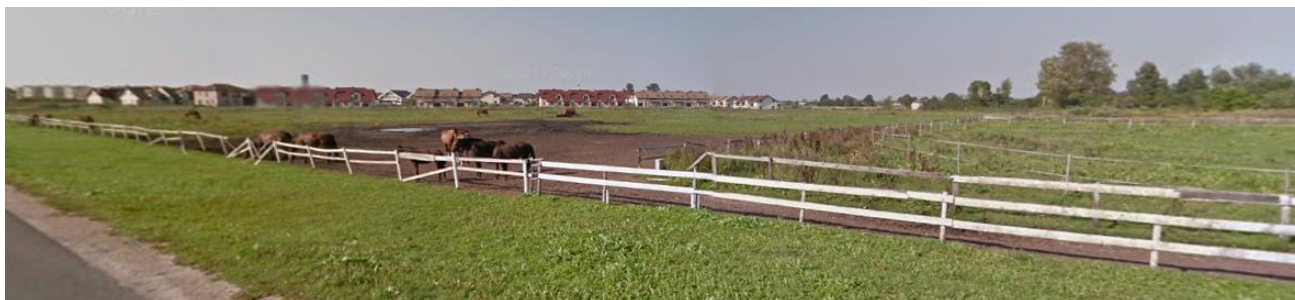


2. attēls. ZEMES VIENĪBU "TĪRAINES DĀRZI-1" UN "TĪRAINES DĀRZI-2" ROBEŽAS

2.3. DABAS UN SAIMNIECISKĀ VIDE

Detālplānojuma teritorijai raksturīgs līdzens un zems reljefs, bez izteikta krituma. Vidējās absolūtās zemes virsas augstuma atzīmes ir 10,80 m vjl.

Teritorija ir antropogēni ietekmēta - sastopami tikai cilvēka radīti un apsaimniekoti biotopi - lauksaimniecībā izmantojamās zemes (ganības), Tīraines mazdārziņu augļu un sakņu dārzi, kā arī apbūve. Saskaņā ar Zemes robežu plāniem, lauksaimniecībā izmantojamās zemes aizņem 7,94 ha, tajā skaitā pļavas - 4,4 ha un aramzeme - 3,54 ha, zem ūdeņiem atrodas 0,1 ha, zem ēkām un pagalmiem - 0,37 ha.



Fotoattēls: Skats uz zirgu ganībām detālplānojuma teritorijā

Pēc dabas datu pārvaldības sistēmā "Ozols" esošās informācijas, detālplānojuma teritorijā neatrodas īpaši aizsargājamās dabas teritorijas un biotopi, kā arī tā platība nerobežojas ar īpaši aizsargājamajām dabas teritorijām.

Lai novērtētu teritorijas biotopus, to dabiskumu un lomu bioloģiskās daudzveidības saglabāšanā, tika veikts biotopu un vaskulāro augu novērtējums.¹ Teritorijā konstatēti:

- o biotopu grupas "L. Pilsētu un apdzīvoto vietu apbūve" apakšgrupa "L.2. Ciemu dzīvojamā apbūve", ko veido ēkas, saimnieciskās būves un paļīgēkas - šķūņi, garāžas, plēves būdas u.c., kā arī pagalmi;
- o biotopu grupas "K. Ruderālie biotopi" apakšgrupas biotopi "K.1. Atmatas" un "K.2. Nezālienes". Biotopus veido lauksaimniecībā izmantojamās zemes, kurās agrāk veikta augsnes apstrāde, bet pēc tās pārtraukšanas sākusies platības aizaugšana ar nezālēm un daudzgadīgiem lakstaugiem. Vietām augsne ir bez augāja (nobraudāta intensīvas zirgu ganīšanas rezultātā). Augājā galvenokārt sastopamas nezāles, atmatu un zālāju sugas - dziedniecības pienene, parastais pelašķis, parastā vībotne, ložņu jeb baltais āboliņš, podagras gārša, krūzainā skābene, blīvā skābene, lielā ceļteka u.c. Atmatas un nezālienes aizņem lielāko daļu no detālplānojuma teritorijas, ir antropogēni ietekmēti biotopi, iežogoti un pašlaik intensīvi apsaimniekoti - izmantoti kā zirgu ganības;
- o biotopu grupas "I. Tīrumi un dārzi" apakšgrupas "I.6. Augļu dārzi", "I.5. Sakņu dārzi" un "I.9. Košumdārzi" biotopu komplekss. Tie ir kultūraugu - augļu koku un krūmu, dekoratīvo augu un sakņu augu - dārzeņu stādījumi, kas raksturīgi mazdārziņiem. Aug stādīti introducēti augļu koki un krūmi - ābeles, plūmes, jāņogas, kadiķi, kā arī dekoratīvas ziemcietes un pārtikas augi;
- o biotopu grupas "F. Meži" apakšgrupas biotops "F.6. Krūmāji", kas vietām veido nelielas grupas un joslas, galvenokārt ap būvēm un pagalmiem. Sastopami pelēkie kārkli, atsevišķi āra jeb kārpainie bērzi un parastās kļavas.

Saskaņā ar eksperta atzinumu, teritorijā ir konstatēti tikai antropogēni izmainīti un ietekmēti biotopi. Teritorijā nav konstatētas īpaši aizsargājamās un retās vaskulāro augu sugas un vaskulāro augu

¹ Novērtējumu veica un atzinumu sagatavoja Inga Straupe, vaskulāro augu, ķērpju, mežu un virsāju, purvu, zālāju, jūras piekrastes biotopu eksperte, 26.09.2015. (DAP sertifikāts Nr.022 derīgs 15.07.2010.-14.07.2018.)

sugas, kurām veidojami mikroliegumi, Latvijā īpaši aizsargājami biotopi, kā arī Eiropas Savienībā aizsargājami biotopi.²

2.4. NEKUSTAMO ĪPAŠUMU APGRŪTINĀJUMI

Saskaņā ar nekustamo īpašumu zemesgrāmatu apliecībām, detālplānojuma teritorijā esošajiem nekustamajiem īpašumiem ir noteikti lietošanas tiesību apgrūtinājumi.

Nekustamā īpašuma „Tīraines dārzi-1” (kadastra nr. 8076 008 0233) lietošanas tiesību apgrūtinājumi:

- o aizsargjosla gar Vecozolu ielu - sarkanā līnija - 0,11 ha;
- o aizsargjosla gar Grantiņu ielu - sarkanā līnija - 0,03 ha;
- o ierīkotas ūdensnotekas aizsargjosla - 0,04 ha;
- o aizsargjosla gar elektrisko tīklu gaisvadu līniju ar nominālo spriegumu 0,4 kV - 0,21 ha;
- o aizsargjoslas gar gāzesvadiem līdz 0,4 megapaskāliem.

Nekustamā īpašuma „Tīraines dārzi-2” (kadastra nr. 8076 008 0234) lietošanas tiesību apgrūtinājumi:

- o aizsargjosla gar Vecozolu ielu - sarkanā līnija - 0,18 ha;
- o ierīkotas ūdensnotekas aizsargjosla - 0,26 ha.
- o aizsargjosla gar elektrisko tīklu gaisvadu līniju ar nominālo spriegumu 0,4 kV;
- o aizsargjoslas gar gāzesvadiem līdz 0,4 megapaskāliem.

2.5. ESOŠĀS IZMNATOŠANAS UN APBŪVES SITUĀCIJA

Lielākā daļa no detālplānojuma teritorijas pašlaik tiek izmantota kā Tīraines zirgu stallu ganības. (skatīt fotoattēlā zemāk)



Fotoattēls: ležogotās ganības

Nekustamā īpašuma “Tīraines dārzi - 1 ” daļā, teritorijā starp Grantiņu ielu un Tīraines stalliem, pašlaik atrodas Tīraines mazdārziņu teritorijas. Teritorijā ir vairāk vai mazāk iekopti un dažādas vizuālās kvalitātes sakņu dārzi, sastādīti augļu koki un ogu krūmi, dažādi kultūraugi, dekoratīvo augu stādījumi, izbūvētas siltumnīcas, palīgēkas darbarīku glabāšanai u.c. Daži dārziņi netiek lietoti un aizauguši ar nezālēm. Mazdārziņus lielākoties izmanto Tīraines ciema daudzdzīvokļu māju iedzīvotāji

² Novērtējumu veica un atzinumu sagatavoja Inga Straupe, vaskulāro augu, ķērpju, mežu un virsāju, purvu, zālāju, jūras piekrastes biotopu eksperte, 26.09.2015. (DAP sertifikāts Nr.022 derīgs 15.07.2010.-14.07.2018.)

dārzeņu, ogu un augļu audzēšanas mērķiem ģimenes pašpatēriņam, kā arī atpūtas vajadzībām. Dārziņu lietotājiem nav noslēgti nomas līgumi ar zemes īpašnieku - Mārupes novada pašvaldību.

Detālplānojumā ietvertā teritorijā šobrīd praktiski nav apbūvēta, izņemot saimnieciskās būves un palīgēkas, inženierkomunikāciju objektu būves, kas atrodas Tīraines dārzu nomas mazdārziņu teritorijā, plānojamās teritorijas austrumu - ziemeļu daļā.

2.6. BLAKUS ESOŠO TERITORIJU IZMANTOŠANA

Tā kā detālplānojuma teritorija atrodas Tīraines ciemā, tieši blakus tai jau izveidojusies, kā arī turpina attīstīties gan blīva savrupmāju un rindu māju dzīvojamā apbūve, gan mazstāvu daudzdzīvokļu namu apbūve - Vecozolu nami u.c. (skatīt fotoattēlos zemāk)



Fotoattēls: Blakus esošās dzīvojamās apbūves teritorijas



Fotoattēli: Rindu mājas pie Veczariņu ielas un mazstāvu daudzdzīvokļu nami pie Vecozolu ielas

Detālplānojuma teritorija tieši robežojas ar Tīraines zirgu stalliem. (skatīt fotoattēlā zemāk)



Fotoattēls: Tīraines zirgu stalli

2.7. SATIKSMES, INŽENIERKOMUNIKĀCIJU UN MELIORĀCIJAS INFRASTRUKTŪRA

Piebraukšana detālplānojuma teritorijai ir nodrošināta no Mārupes novada nozīmes ielas - Vecozolu ielas, kas Mārupes virzienā savienojas ar novada maģistrāli - Mārupītes gatvi un Daugavas ielu (P132 autoceļu), bet Rīgas virzienā ar Jelgavas ceļu un Rīgas pilsētas maģistrālo ielu - Vienības gatvi.

Novada nozīmes iela - Vecozolu iela un vietējas nozīmes ielas - Veczariņu iela, Grantiņu iela un Tīraines iela veido detālplānojuma teritorijas robežas. Plānojamās teritorijas iekšienē ielu un piebraucamo ceļu tīkls nav izveidots.

Pasažieru pārvadājumus ar sabiedrisko transportu nodrošina Rīgas pilsētas pašvaldības SIA "Rīgas satiksme" 25 maršruta autobuss, kas kursē pa Vecozolu ielu. Pie detālplānojuma teritorijas, Vecozolu ielā ir izveidotas divas sabiedriskā transporta pieturvietas. (skatīt fotoattēlā zemāk)

AS „Rīgas Taksometru parks“ maršruta taksometrs Nr.5435 atsevišķos reisos arī kursē pa Vecozolu ielu līdz Tīrainei (galapunkts - Vecozolu namos, nelielā attālumā no detālplānojuma teritorijas).



Fotoattēls: Sabiedriskā transporta pieturvieta pie Vecozolu ielas

Detālplānojuma teritorija praktiski ir nodrošināta ar pieslēgumu vai pieslēguma iespēju (nelielā attālumā) pie visa veida inženierkomunikāciju tīkliem - centralizētās ūdensapgādes, kanalizācijas un elektroapgādes, gāzes apgādes un sakariem. Inženierkomunikāciju tīkli un objekti ir izbūvēti robežojošajās ielās.

Ar detālplānojuma teritoriju robežojošā Vecozolu ielā ir izbūvēts AS "Mārupes komunālie pakalpojumi" maģistrālais ūdensvads ar Ø160. Veczariņu ielas un Vecozolu ielas krustojumā ir izbūvēta kanalizācijas sūkņu stacija (KSS). Pašteses kanalizācijas (K1) kanalizācijas teknes dziļums Veczariņu ielas un Vecozolu ielas krustojumā ir ~10,17 m Latvijas augstumu sistēmā. Sadzīves notekūdeņu novadīšanu iespējams organizēt arī ar pieslēguma vietu Tīraines ielas un Cidoniju ielas krustojumā. Pašteses kanalizācijas (K1) kanalizācijas teknes dziļums Tīraines ielas un Cidoniju ielas krustojumā ir ~10,17 m Latvijas augstumu sistēmā.

AS „Sadales tīkls” elektroapgādes 20 kV kabeļlīnijas ir izbūvētas gar Vecozolu ielu un Veczariņu ielu. Zemes vienību "Tīraines dārzi-1" pašā ziemeļaustrumu daļā šķērso 0,4 kV gaisvadu elektrolīnija. Tuvākā 20/04 kV transformatoru apakšstacija ir izbūvēta pie Lejaszeltiņu ielas (detālplānojuma teritorijai blakus esošajā rindu māju dzīvojamās apbūves kvartālā).

Nekustamo īpašumus "Tīraines dārzi-1" un "Tīraines dārzi-2" Vecozolu ielas sarkano līniju robežās šķērso AS „Latvijas Gāze” sadales gāzesvadi ar spiedienu līdz 0,4 MP.

Projekta izstrādes pieguļošajā teritorijā atrodas SIA "Lattelecom" komunikācijas, elektronisko sakaru kabeļu kanalizācija.

Saskaņā ar Valsts SIA „Zemkopības ministrijas nekustamie īpašumi” Zemgales reģiona meliorācijas nodaļas sniegto informāciju³, meliorācijas kadastra datos nav informācijas par īpašumu „Tīraines dārzi-1” (kad. Nr. 8076 008 0233) un „Tīraines dārzi-2” (kad. Nr. 8076 008 0234) meliorācijas sistēmām vai to esamību. Nekustamie īpašumi „Tīraines dārzi-1” un „Tīraines dārzi-2” Mārupes novadā atrodas valsts nozīmes ūdensnotekas Daugava, ŪSIK kods 4:01, sateces baseinā.

³ 23.10.2015.; Nr.12-2/1427

Detālpārplānojuma rietumu robežu (gar Veczariņu ielu) iet meliorācijas novadgrāvis N-42, kurā ir stāvošs ūdens, kas neestētiski izskatās. (skatīt fotoattēlos zemāk). Pašlaik tiek veikta caurteku pie Veczariņu ielas un Viskalnu ielu krustojuma pārprojektēšana, kā rezultātā gruntsūdens līmenis pazemināsies arī detālpārplānojuma teritorijā.



Fotoattēli: Meliorācijas novadgrāvji gar Veczariņu ielu un Vecozolu ielu

3. ATTĪSTĪBAS PLĀNOŠANAS DOKUMENTI

Mārupes novada Tīraines ciema nekustamo īpašumu „Tīraines dārzi-1 un Tīraines dārzi-2” detālplānojums izstrādāts saskaņā ar spēkā esošajiem hierarhiski augstākajiem Mārupes novada pašvaldības teritorijas attīstības plānošanas dokumentiem - Mārupes novada telpiskās attīstības stratēģiju 2013. - 2026. gadam⁴ (turpmāk - Stratēģija), Mārupes novada teritorijas plānojumu 2014. - 2026. gadam⁵ (turpmāk - Teritorijas plānojums) un Mārupes novada Attīstības programmu 2013.-2019. gadam⁶ (turpmāk - Attīstības programma).

Atbilstoši Stratēģijā noteiktajai telpiskajai perspektīvai, detālplānojuma teritorija piekļaujas intensīvas daudzstāvu dzīvojamās apbūves zonai, kur jau šobrīd koncentrējies liels Mārupes novada iedzīvotāju skaits. Sekojot Stratēģijā piedāvātajai apdzīvojuma struktūrai, teritorijā starp Mārupes un Tīraines ciemiem veicināma pakalpojumu, sabiedrisko aktivitāšu un rekreācijas funkciju koncentrēšana lineāros centros, kas veidojami viegli pieejami un gājējiem draudzīgi, apriņķoti ar atpūtas un tikšanās vietām, apbūvē pielietojot arhitektoniski izteiksmīgus risinājumus un labiekārtojuma elementus.

Atbilstoši Attīstības programmas un Mārupes novada Rīcības un investīciju plāna 2015.-2017.gadam iekļautajām rīcībām (Vidēja termiņa prioritāte 1: Ģimene, bērni, jaunieši un seniori; Rīcības virziens 1.3: Daudzpusīgi kultūras un publiskie pakalpojumi), veidojams multifunkcionāls, tai skaitā jauniešu, centrs.

Spēkā esošajā Teritorijas plānojumā zemes vienības “Tīraines dārzi-1 un Tīraines dārzi-2” teritorijā noteikts funkcionālā zonējuma veids/teritorijas atļautās izmantošanas veids - Publiskās apbūves teritorija (P). *(skatīt 3.attēlā)*

Detālplānojuma teritorijai blakus esošo teritoriju izmantošanas veidi ir Savrupmāju apbūves teritorijas (DzS) un Darījumu un apkalpes objektu apbūves teritorijas (PD) un Autotransporta infrastruktūras apbūves teritorijas (TR) (Vecozolu, Veczariņu un Grantiņu iela). *(skatīt 3.attēlā)*

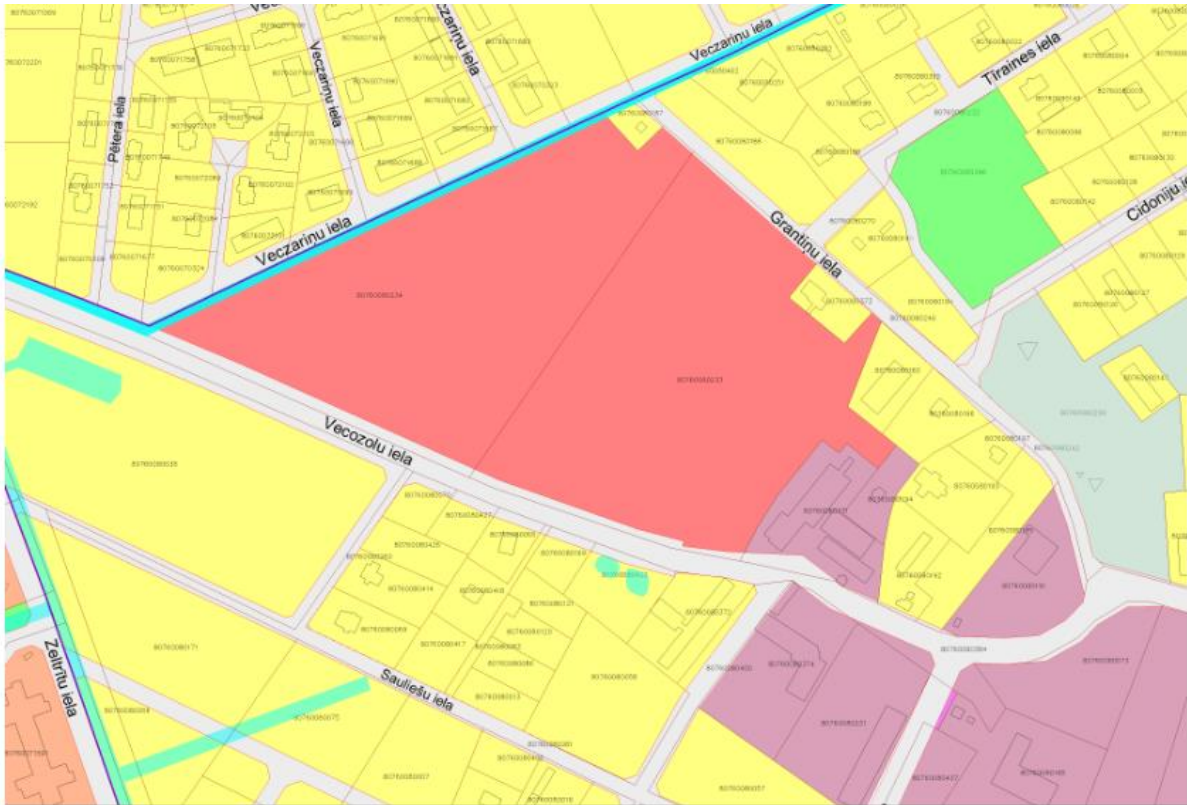
Teritorijas plānojumā Publiskās apbūves teritorijās (P) kā galvenais izmantošanas veids ir noteikta apbūve, kas kalpo publiskiem vai sociāliem nolūkiem - pārvaldes iestādes, kultūras iestādes, izglītības iestādes, ārstniecības un veselības aprūpes iestādes, sociālās aprūpes iestādes, sporta ēkas vai būves.

Kā papildizmantošanu Publiskās apbūves teritorijās (P) var noteikt tirdzniecības vai pakalpojumu objektu, tūrisma un atpūtas iestādi, reliģisku iestādi, publiskas ārtelpas un aizsardzības un drošības iestāžu apbūvi. Minimālā jaunveidojamās zemes vienības platība 2000 m², maksimālais atļautais stāvu skaits ir 5 stāvi, bet teritorijās, kur piekļaujas savrupmāju dzīvojamā apbūve, jā saglabā tradicionālo ēku augstums un stāvu skaits, nepārsniedzot 3 stāvus. Apbūves blīvums Publiskās apbūves teritorijās (P) teritorijā nedrīkst pārsniegt 50%, minimālajai brīvajai zaļajai teritorijai jā sastāda vismaz 20%. Teritorijas izmantošanas un apbūves noteikumos arī noteikts, ka jāveido publiski pieejama ārtelpa (apstādījumi, bērnu rotaļu laukumi u.c.), kas sastāda vismaz 20% no teritorijas kopējās platības.

⁴ Apstiprināta ar Mārupes novada domes 31.10.2012. lēmumu (sēdes protokols Nr.19, lēmums nr.1)

⁵ Apstiprināts ar Mārupes novada domes 18.06.2013. sēdes lēmumu (sēdes protokols Nr.11, pielikums nr.7). „Par saistošo noteikumu „Mārupes novada teritorijas plānojuma 2014.-2026. gadam Teritorijas izmantošanas un apbūves noteikumi un Grafiskā daļa” apstiprināšanu”. Teritorijas plānojuma Teritorijas izmantošanas un apbūves noteikumi un grafiskā daļa – funkcionālais zonējums un ciemu robežas apstiprinātas ar pašvaldības 18.06.2013. saistošajiem noteikumiem Nr.11 „Mārupes novada teritorijas plānojuma 2014.-2026. gadam Teritorijas izmantošanas un apbūves noteikumi un Grafiskā daļa”

⁶ Apstiprināta ar Mārupes novada domes 31.10.2012. lēmumu (sēdes protokols Nr.19, lēmums nr.2)



APZĪMĒJUMI

- | | |
|--|--|
| Publiskās apbūves teritorija (P) | Ūdeņu teritorijas |
| Darījumu un apkalpes objektu apbūves teritorijas (PD) | Publiska labiekārtota ārtelpa (DA) |
| Savrupmāju apbūves teritorijas (DZS) | Ciema robeža |
| Autotransporta infrastruktūras objekti (TR) | Zemes vienību robežas |
| Tehniskās apbūves objekti (TA) | |

3. attēls. DETĀLPLĀNOJUMA UN TAI BLAKUS ESOŠO TERITORIJU FUNKCIONĀLAIS ZONĒJUMS⁷

⁷ noteikts Mārupes novada teritorijas plānojumā 2014.-2026.gadam

4. DETĀLPLĀNOJUMA RISINĀJUMU APRAKSTS UN PAMATOJUMS

Saskaņā ar Teritorijas attīstības plānošanas likumu (01.12.2011.), detālplānojums ir detalizēts vietējās pašvaldības teritorijas daļas plānojums, kuru izstrādā, lai noteiktu prasības konkrētu zemes vienību izmantošanai un apbūves parametriem, kā arī precizētu zemes vienību robežas un aprobežojumus.⁸

Saskaņā ar Ministru kabineta 14.10.2014. noteikumiem Nr.628 „Noteikumi par pašvaldību teritorijas attīstības plānošanas dokumentiem”, detālplānojumu izstrādā, lai īstenotu konkrētu attīstības priekšlikumu vai plānošanas uzdevumu, detalizējot teritorijas plānojumā vai lokālplānojumā noteiktās prasības.

Detālplānojuma projekta risinājumu galvenie priekšlikumi ir saistīti spēkā esošajā Mārupes novada teritorijas plānojumā noteiktās Publiskās apbūves teritorijās (P) teritorijas atļautās izmantošanas un apbūves parametru precizēšanu Tīraines ciema nekustamajos īpašumos „Tīraines dārzi-1” un „Tīraines dārzi-2”, atbilstoši pašvaldībai nepieciešamajām sabiedriskajām funkcijām.

Izstrādāti detālplānojuma teritorijas funkcionālā un telpiskā izmantojuma risinājumi kultūras, atpūtas un sociālo pakalpojumu ēku un teritoriju izvietojumam, publiskās ārtelpas vienota vizuālā risinājuma veidošanai, kā arī satiksmes infrastruktūras risinājumi teritorijas sasaitei ar piegulošajām teritorijām, un priekšlikumi nodrošinājuma ar nepieciešamajām inženierkomunikācijām.

Detālplānojumā paredzēti zemes ierīcības darbi, atbilstoši plānotajām izmantošanas funkcijām nodalot atsevišķas zemes vienības.

Risinājumi un priekšlikumi kalpos par pamatu turpmākajai būvprojektēšanai un publiskās ārtelpas labiekārtojuma veidošanai Tīraines ciemā.

4.1. TERITORIJAS FUNKCIONĀLĀS UN TELPISKĀS IZMANTOŠANAS PRIEKŠLIKUMUS

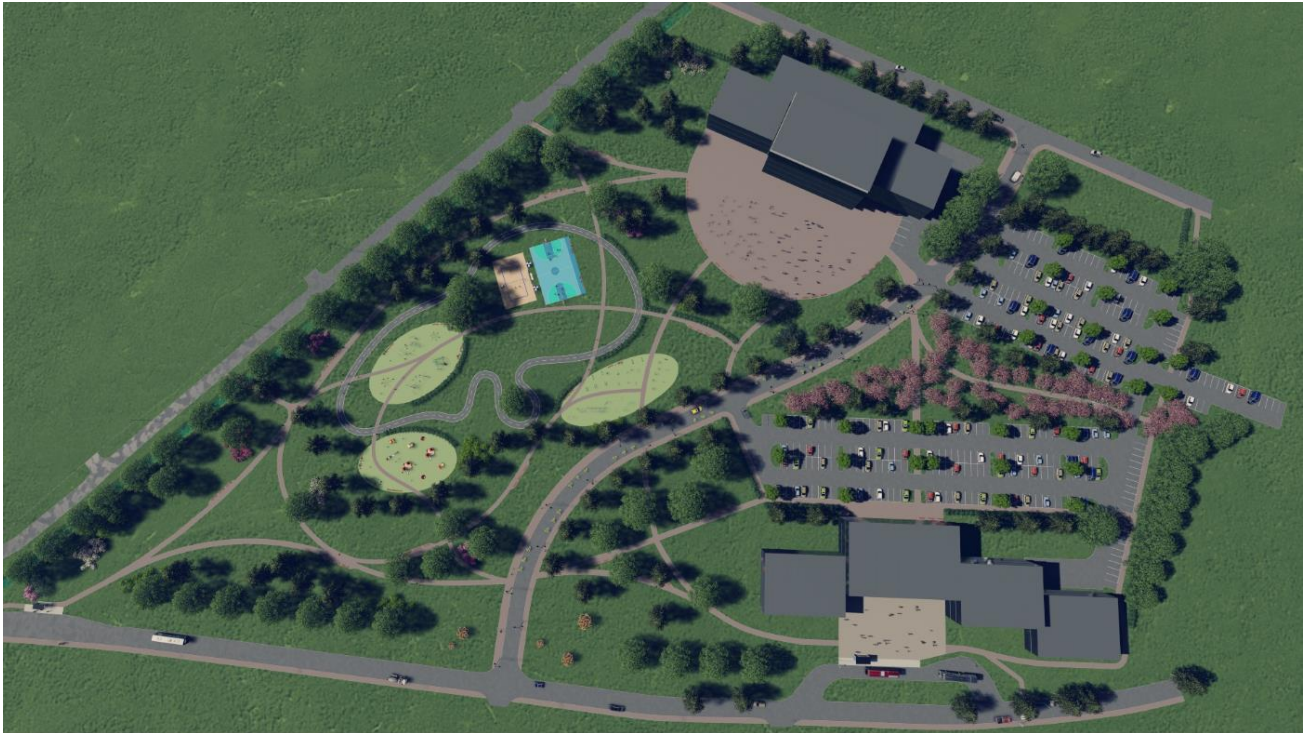
Detālplānojuma teritoriju nekustamiem īpašumiem „Tīraines dārzi-1” un „Tīraines dārzi-2” paredzēts veidot kā multifunkcionālu publisku centru ikdienas atpūtas un apkalpes vajadzībām gan blakus esošo dzīvojamo teritoriju iedzīvotājiem, gan arī Mārupes novada iedzīvotājiem.

Respektējot blakus izvietoto esošo dzīvojamo apbūvi, publiskā teritorija veidojama ar plašu dažādas nozīmes apzaļumoto teritoriju īpatsvaru, teritorijas vidusdaļā veidojot aktīvas atpūtas parku, perimetrāli gar ielu sarkanajām līnijām izvietojot blīvus koku stādījumus, kā arī dekoratīvos ķiršu dārza stādījumus kā pēctecīgu dārzu teritoriju attīstības turpinājumu.

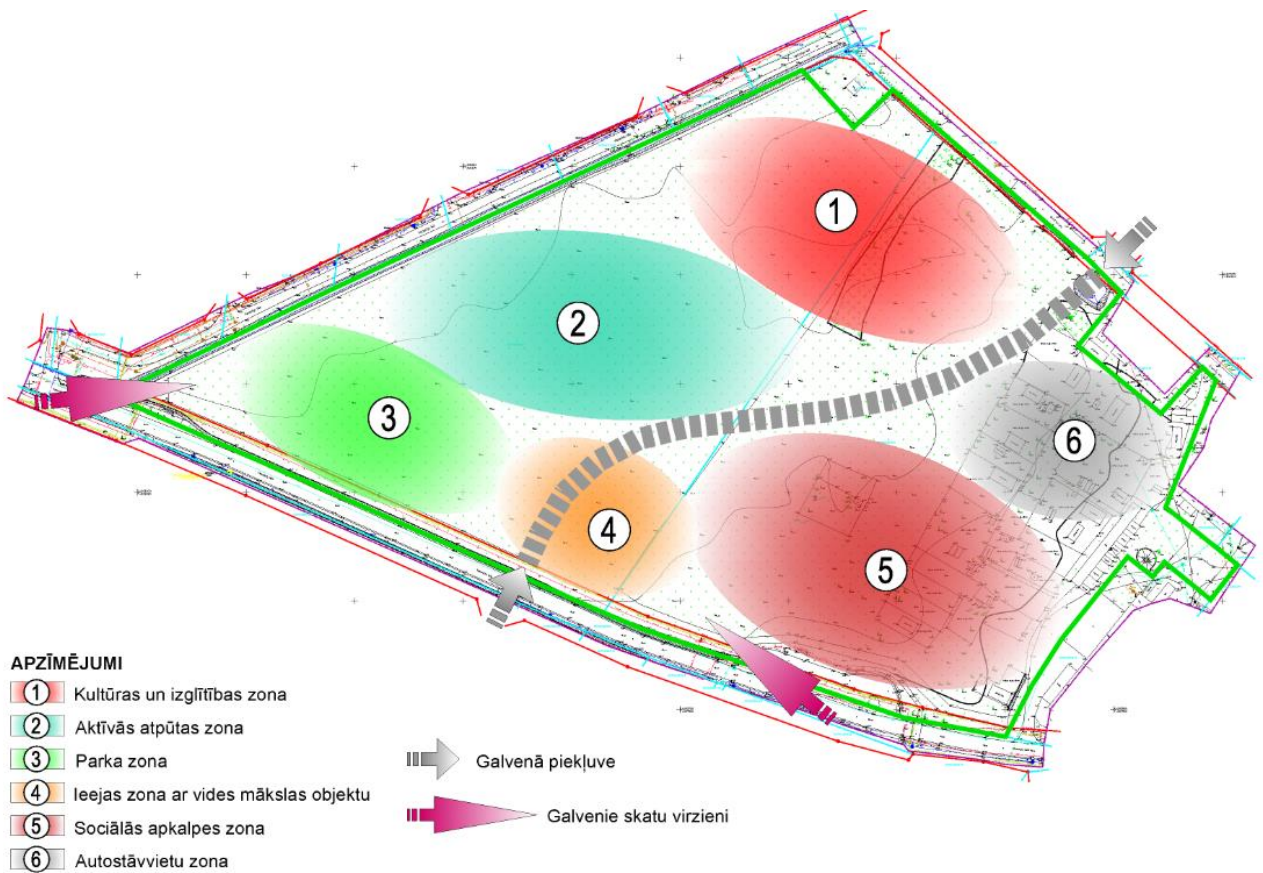
Teritorijas optimālākai izmantošanai un piekļuves nodrošināšanai jaunveidojamiem objektiem ir veidojams jauns ielas posms detālplānojuma teritorijā kā jaunveidojamā Tīraines ielas posma pagarinājums, kas saslēdzams ar jaunveidojamo Sauliešu ielas posmu. Tādejādi jaunveidojamā iela nodrošinās esošā Mārupes novada ielu tīkla savienojumu un nodrošinās tiešu piekļuvi jaunveidojamiem publiskajiem objektiem.

Detālplānojuma teritorijas arhitektoniski telpiskā izbūve attēlota 4.attēlā, funkcionālais zonējums - 5.attēlā, detālplānojuma teritorijas izmantošanas priekšlikums - 6.attēlā.

⁸ Teritorijas attīstības plānošanas likuma 1.panta 10) daļa



4.attēls. DETĀLPLĀNOJUMA TERITORIJAS ARHITEKTONISKI TĒLPISKĀ UZBŪVE



5.attēls DETĀLPLĀNOJUMA TERITORIJAS FUNKCIONĀLAIS ZONĒJUMS

Detālpplānojuma teritorijā ir veidojams skaidrs funkcionāls zonējums. Teritorijas ziemeļu daļā ir izvietojama kultūras un izglītības iestāde, kas veidojama kā teritorijas raksturīga iezīme - trīsstāvu ēka

ar vertikālu piecstāvu akcentu ēkas vidusdaļā. Kultūras un izglītības iestāde ir veidojama ar plašām iekštelpām publisku pasākumu rīkošanai, ar izstāžu zālēm iekštelpās un āra ekspozīcijas laukumiem. Ciešā saistībā ar kultūras pasākumu telpām ir nodrošināmas telpas jauniešu centram. Tādejādi nodrošinot jauniešu centra un kultūras iestādes intensīvu mijiedarbību. Ēkā iespējams nodrošināt dažādu interešu izglītības, karjerizglītības un amatniecības pasākumu pakalpojumus, nodrošinot telpas izglītībai un arī rezultātu prezentēšanai gan iekštelpās, gan ārtelpās. Pie ēkas galvenās fasādes ir veidojama publiska ārtelpa- pasākumu laukums āra ekspozīcijām un plašu publisku pasākumu rīkošanai.



6.attēls DETĀLPLĀNOJUMA TERITORIJAS IZMANTOŠANAS PRIEKŠLIKUMS

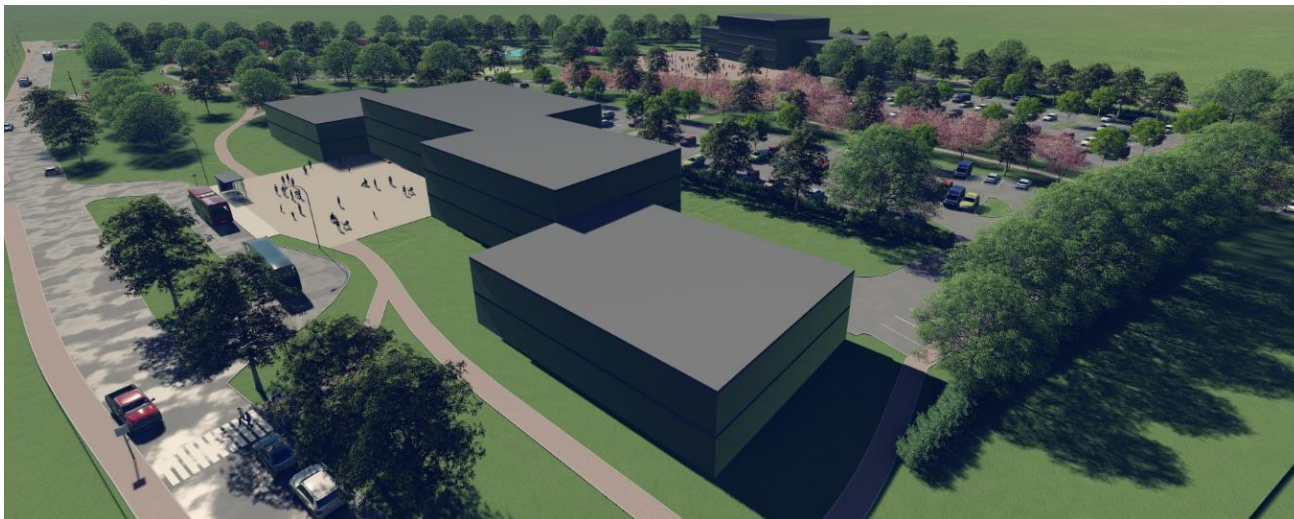
Tiešā tuvumā kultūras un izglītības iestādei, detālplānojuma teritorijas ziemeļrietumu daļā ir veidrojama publiska labiekārtota ārtelpa- aktīvās atpūtas parks ar aktivitāšu laukumiem bērniem un jauniešiem, vingrošanas ierīcēm, un spēļu galdiem visu vecuma grupu iedzīvotājiem, kā arī mierīgo pastaigu zona teritorijas rietumu nostūrī. Aktīvās atpūtas parks ir veidojams ar lielu koku stādījumu un dekoratīvo stādījumu īpatsvaru. Publisku pasākumu organizēšanas laikā aktīvās atpūtas parks ir izmantojams kompleksi ar kultūras un izglītības iestādi, ikdienā tas kalpos galvenokārt tuvējo dzīvojamo teritoriju iedzīvotāju atpūtai, kā arī jauniešu centra ārtelpas aktivitātēm. Aktīvās atpūtas parks ir veidojams ar skaidru aktivitāšu intensitātes izvietojumu, sākot ar pastaigu laukumiem rietumu nostūrī, kam piekļaujas mazāko bērnu rotaļu laukumi, aktivitātēm pakāpeniski paaugstinoties rotaļu laukumos skolas vecuma bērniem un laukumos pieaugušo un senioru aktivitātēm, noslēdzoties ar laukumiem jauniešu aktivitātēm, kas savukārt piekļaujas kultūras un izglītības iestādei.



7.attēls AKTĪVĀS ATPŪTAS PARKA RISINĀJUMI (VIZUALIZĀCIJAS)

Detālpārplānojuma teritorijas dienvidu daļā, tiešā esošās autobusu pieturas tuvumā ir izvietojama ēka un laukumi sociālo pakalpojumu nodrošināšanai, kur izvietojami veselības veicināšanas pakalpojumi, bibliotēka, sociālās tikšanās vietas un sociālās konsultācijas vieta. Pie ēkas ir veidojams skvērs ar āra tikšanās laukumiem un pastaigu celiņiem. Tiešā tuvumā sociālo pakalpojumu ēkai ir izvietojama plaša autostāvvietā. Lai respektētu blakus esošo savrupmāju apbūvi un sociālo pakalpojumu

raksturu, ēka ir veidojama kā ne vairāk kā trīsstāvu uzirdināts ēkas apjoms. Ēkas apjoma sadalījumam ir jāatspoguļo katrā ēkas daļā izvietotie pakalpojumi. Ēkas R daļas apjomā vēlams izvietot senioru aktivitātēm nepieciešamās telpas. Tieši pie ēkas daļas būvapjoma ir izvietojams senioru āra aktivitāšu laukums un skvērs piemiņas stādījumu izvietošanai. Ēkas galvenā fasāde un galvenā ieeja ir veidojama vērsta pret Vecozolu ielu, kur veidojams labiekārtots priekšlaukums. Ieejas ēkas daļās un laukumi ar cieta segumu ir veidojamas arī no autostāvvietas puses.



8. attēls SOCIĀLO PAKALPOJUMU IESTĀDES KONCEPTUĀLS NOVIETOJUMS (VIZUALIZĀCIJA)

Visas detālplānojuma teritorijas apkalpei un īpaši kultūras un izglītības iestādes apkalpei detālplānojuma teritorijas ziemeļaustrumu daļā ir veidojama plaša autostāvvietā ar bagātīgu apzaļumošanu. Autostāvvietas izvietojums tiešā kultūras un izglītības centra tuvumā nodrošinās iespējas apmeklētāju autotransporta novietošanai, kā arī nepieciešamības gadījumā to var izmantot kā papildus ārtelpu publiku pasākumu organizēšanai. Autostāvvietai ir veidojami blīvi norobežojoši stādījumi un pielietojami koku un krūmu stādījumi tieši automašīnu novietošanas vietās.

Detālplānojuma teritorijā iespējams izvietot vismaz 194 autostāvvietas, t.sk. 7 invalīdu pie sociālo pakalpojumu centra, vismaz 185 autostāvvietas, t.sk. t.sk. 7 invalīdu stāvvietas atsevišķā zemes vienībā. Vismaz 4 invalīdu autostāvvietas ir izvietojamas tiešā sociālo pakalpojumu ēkas ieeju tuvumā, un vismaz 4 invalīdu autostāvvietas tiešā kultūras un izglītības centra ieejas tuvumā.



9.attēls. AUTOSTĀVVIETAS KONCEPTUĀLS RISINĀJUMS (VIZUALIZĀCIJA)

Lai saglabātu vēsturiski izveidoto dārziņu raksturu, lai neveidotos vienvēidīgs un masīvs autostāvvietu izvietojums, lai nosegtu blakus esošo Tiraines stāļu saimniecisko apbūvi, no detālplānojuma teritorijas austrumu puses līdz jaunveidojamai ielai ir veidojams dekoratīvo stādījumu- ķiršu dārzs. Ķiršu dārzā ir izvietojami ķiršu koki, ziedošu krūmu un ziedu stādījumi. Caur ķiršu dārzu ir veidojami gājēju ceļi. Šāda blīvi apzaļumota teritorija kalpos kā kontrastējošs elements autostāvvietām, kā gājēju kustībai patīkama vide, gan arī kā izglītojoša teritorija veģetācijas iepazīšanai.



10.attēls. ĶIRŠU DĀRZA KONCEPTUĀLS RISINĀJUMS (VIZUALIZĀCIJA)

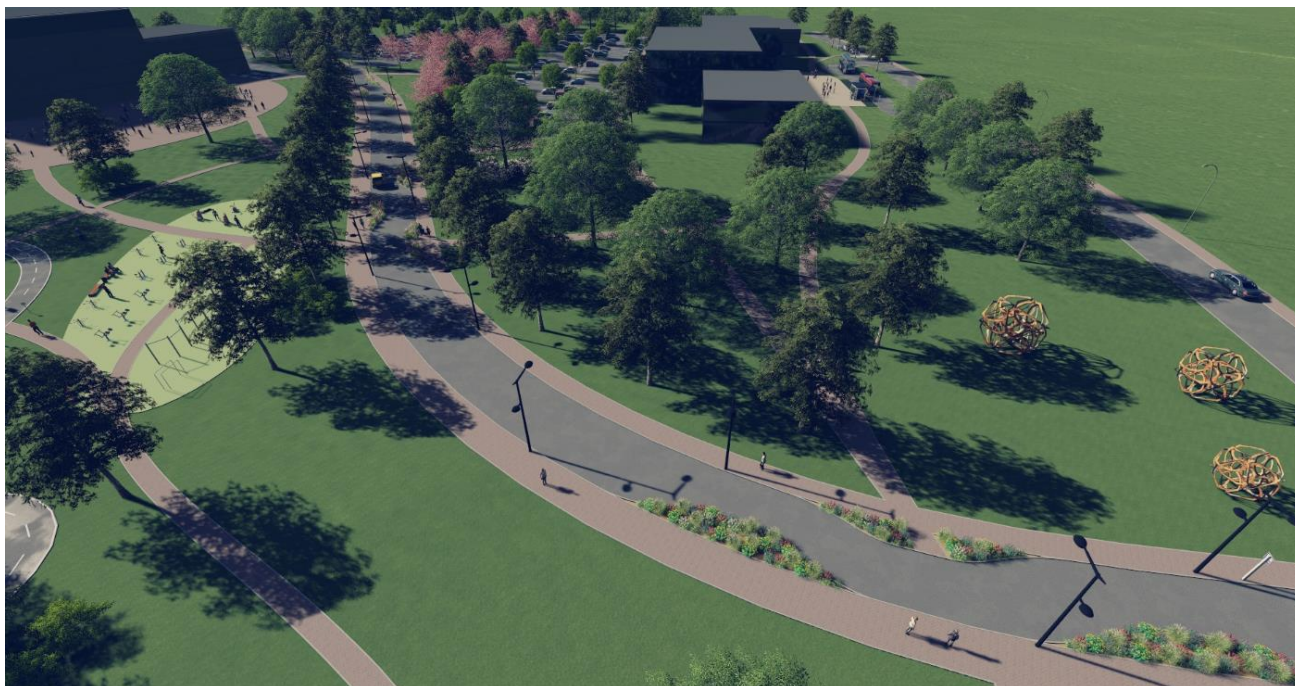
Jaunveidojamā iela ar tās pieslēgumiem Vecozolu ielai un Grantiņu ielai veido galvenās piekļuves vietas detālplānojuma teritorijai. Detālplānojuma teritorijas telpiskā uzbūve ir veidota, lai galvenokārt tā būtu sasniedzama un uzverama no novada nozīmes Vecozolu ielas. Lai uzsvērtu ieejas motīvu, detālplānojuma teritorijā jaunveidojamās ielas pieslēguma vietā Vecozolu ielai ir veidojami reprezentabli stādījumi un ārtelpas mākslas objekti, kas telpiski savienojami ar blakus esošo skvēru un pastaigu parka daļu. Pastaigu parka stādījumi ir veidojami, lai skaidri būtu uzverams kultūras un izglītības iestādes siluets.



11.attēls SKATS NO VECOZOLU UN VECZARIŅU IELAS KRUSTOJUMA (VIZUALIZĀCIJA)

Detālplānojuma teritorijā ir nodrošināta gājēju droša pārvietošanās, velosipēdistu pārvietošanās iespējas un autotransporta piekļuves un novietošanas iespējas. Jaunveidojamās ielas posms ir veidojams uzsvērtot gājēju prioritāti. Ielas posmā ir nosakāms samazināts atļautais automašīnu pārvietošanās ātrums (ceļa zīmes 528B "Dzīvojamā zona" (atbilstoši LVS 77-1)). Ielas posms ir

aprikojams ar ātruma vaļņiem vai brauktuves pagriezieniem. Brauktuves pagriezienu vietas ir aprikojamas ar dekoratīviem stādījumiem.



12.attēls SKATS NO VECOZOLU IELAS UZ JAUNVEIDOJAMO IELAS POSMU

Detālplānojuma teritorijā apbūve kā primārais teritorijas apguves veids ir izvietojama apbūvei paredzētajās zemes vienībās Nr.1 PT1 un Nr.3. PT3 Apbūves ir izvietojama ievērojot esošajām ielām noteiktās būvlaides- 9m gar Grantiņu ielu, 10m no grāvja krants gar Veczariņu ielu, 6M gar Vecozolu ielu un būvलाई 6 m attālumā no jaunveidojamās ielas sarkanās līnijas. Zemes vienībās Nr.2 PT2 un Nr.4 PT4 apbūve iespējama kā papildizmantošana.

Kultūras un izglītības iestādes ēka zemes vienībā Nr.1 PT1 ar apbūves laukumu aptuveni 4000 m² ir veidojama arhitektoniski izteiksmīga. Apbūves augstums vietās, kur detālplānojuma teritorija robežojas vai atrodas savrupmāju apbūves tuvumā, ir veidojams ne lielāks par 3 stāviem. Virs 3 stāviem, bet ne augstāku par 5 stāviem apbūvi iespējams veidot jaunveidojamās zemes vienības Nr.1 vidusdaļā, lai veidotos arhitektoniski izteiksmīga ēka ar vertikālu akcentu, kas kalpos par multifunkcionālā centra teritorijas iezīmi un būs uztverama no tālās uztveres punktiem. Savukārt sociālās apkalpes iestādes ēka zemes vienībā Nr.3 PT3 ar apbūves laukumu aptuveni 3000 m² ir veidojama ne augstāka par 3 stāviem, tās apjoms ir veidojams ar smalkākiem tuvās uztveres elementiem, jo šī ēka ir galvenokārt vizuāli uztverami tieši, tai tuvojoties. Ēku apbūves parametri ir precizējami būvprojektu izstrādes gaitā. Perspektīvās apbūves novietojuma un stāvu augstuma nosacījumi attēloti 13.attēlā.



13.attēls. KULTŪRAS UN IZGLĪTĪBAS IESTĀDES KONCEPTUĀLS RISINĀJUMS. SKATS NO GRANTIŅU IELAS (VIZUALIZĀCIJA)

Jaunveidojamā zemes vienībā Nr.2 PT2, kur izvietojams aktīvās atpūtas parks, apbūve nav paredzēta kā galvenā atļautā izmantošana, bet ir izvietojama publiska labiekārtota ārtelpa ar dažādām rotaļu ierīcēm un vingrošanas iekārtām. Ja nepieciešams, šajā zemes vienībā iespējams izvietot nelielu parka apkalpei nepieciešamu ēku, ne augstāku par 1 stāvu. Izvērtējot pirmsskolas izglītības iestāžu nepieciešamību Mārupes novadā, iespējams zemes vienības Nr. 2 DR daļā izvietot pirmsskolas izglītības iestādi

Jaunveidojamā zemes vienībā Nr.4 PT4 ir izvietojamas autostāvvietas, nav paredzēta apbūve, bet iespējams izvietot nelielu autostāvvietas apkalpei nepieciešamu ēku, ne augstāku par 1 stāvu.

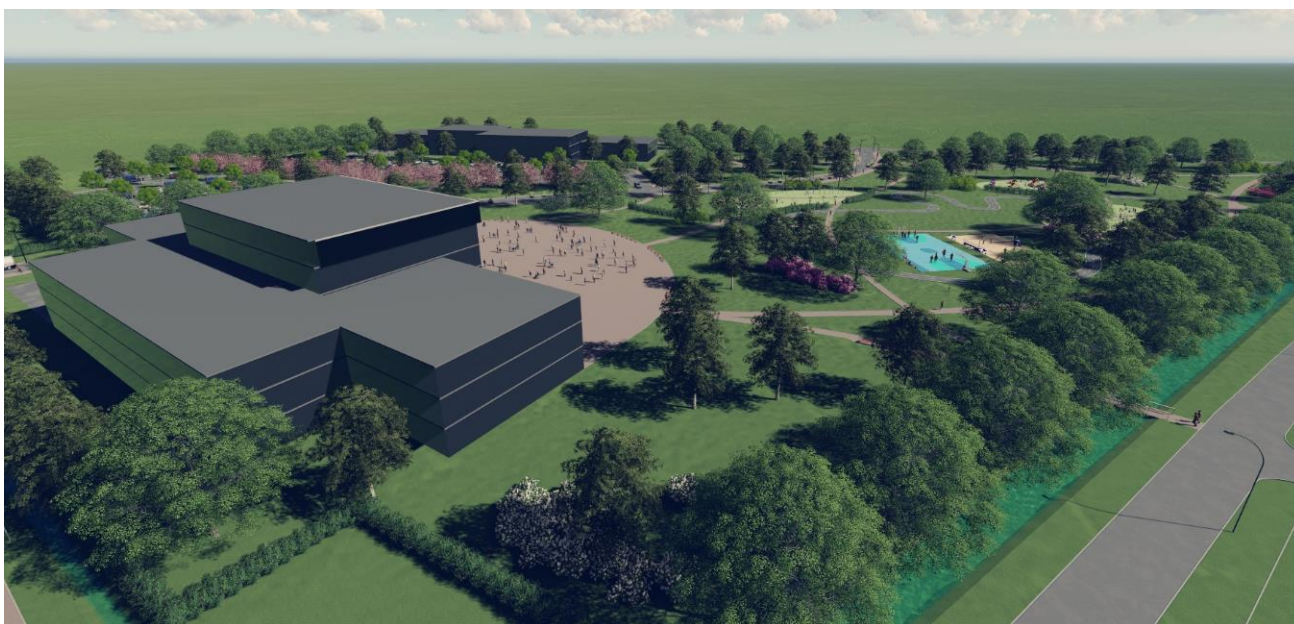


14.attēls. PERSPEKTĪVĀS APBŪVES NOVIETOJUMA UN STĀVU AUGSTUMA NOSACĪJUMI

4.2. PUBLISKĀS ĀRTELPAS IZVEIDES KONCEPCIJA

Detālpārplānojuma teritorija ir veidojama kā multifunkcionāls centrs, kur izvietojamas kultūras, izglītības un sociālās iestādes, kuru darbība ir veidojama mijiedarbībā ar plašām labiekārtotām publiskām ārtelpām. Detālpārplānojuma risinājumos ir noteikti nosacījumi visas detālpārplānojuma teritorijas labiekārtojuma izveidei un katras jaunveidojamās zemes vienības labiekārtojuma nodrošinājumam.

Publiskas labiekārtotas telpas detālpārplānojuma teritorijā ir paredzētas vismaz 30% apjomā (2,75ha) no detālpārplānojuma teritorijas (8,41ha). Bez tam katrā apbūvējamā zemes vienībā ir saglabājama brīvā teritorija vismaz 20% apmērā no zemes vienības platības.



15.attēls. DETĀLPĀRPLĀNOJUMA TERITORIJAS APZĀĻUMOJUMA RISINĀJUMS (VIZUALIZĀCIJA)

Lielākajā detālpārplānojuma teritorijas daļā ir paredzēts izveidot publisku labiekārtotu ārtelpu- aktīvās atpūtas parku, kas nodrošinās dažādu iedzīvotāju grupu atpūtas iespējas, kā arī papildinās kultūras un izglītības iestādes un sociālo pakalpojumu iestādes darbību. Aktīvās atpūtas parks ir veidojams funkcionāli zonēti pēc dažādu aktivitāšu interešu izvietojuma, bet vienlaicīgi nodrošinot visas teritorijas kopīgu uztveri un izmantošanu.



16.attēls. BAGĀTĪGI APZĀĻUMOSTS AKTĪVĀS ATPŪTAS PARKS(VIZUALIZĀCIJA)

Aktīvās atpūtas parka dienvidu daļā ir veidojama klusās atpūtas un reprezentatīvā zona, kur pie iebrauktuves ir izvietojami vides mākslas objekti, bagātīgi krāšņumaugu stādījumi, kas pakāpeniski saplūst ar klusās atpūtas zonas koku stādījumiem. Koku stādījumi ir izvietojami, lai neaizsegtu skatu uz jaunveidojamo kultūras un izglītības iestādi. Starp rotaļu un vīgrošanas ierīču laukumiem ir izvietojami koku un krūmu stādījumi noēnojuma nodrošināšanai. Visa detālplānojuma teritorija un parka teritorija ir caurvijama ar gājēju celiņiem, kas nodrošina gan pastaigu, gan nokļūšanas pie objektiem iespējas, gan gājēju tranzīta kustību. Pie skolas vecuma bērnu rotaļu laukuma un jauniešu vingrošanas iekārtu laukuma ir veidojama bērnu velosipēdu trase. Tuvināti jaunveidojamam ielas posmam, bet norobežoti ar koku stādījumiem ir veidojams trenāžieru laukums pieaugušajiem un senioriem.



17.attēls SPĒĻU UN AKTIVITĀŠU LAUKUMU IZVIETOJUMA KONCEPCIJA (VIZUALIZĀCIJA)



18.attēls DETĀLPLĀNOJUMA TERITORIJAS APZAĻUMOJUMA KONCEPCIJA

Visā parka teritorijā ir veidojams apgaismojums, kura novietojums ir precizējams būvprojekta izstrādes gaitā. Pie visiem rotaļu un vingrošanas laukumiem ir veidojami soliņi un izvietojamas atkritumu urnas.

Pie kultūras un izglītības iestādes ir veidojama publiska labiekārtota ārtelpa- atklāts pasākumu laukums ar cieto segumu. Laukums paredzēts plašu publisku pasākumu organizēšanai, āra ekspozīciju izvietojšanai, kā arī nodrošina ēkas skaidru uztveri. Tā kā detālplānojuma teritorijā nav mērķtiecīgi saglabāt esošo nelielo dīķi, atklātajā pasākumu laukumā vēlams izvietot ūdens baseinu vai strūklaku atmiņu saglabāšanai.

Vienotā kompozīcijā ar reprezentatīvajiem stādījumiem parka pusē ir veidojama publiska ārtelpa pie sociālo pakalpojuma iestādes. Publiskajā ārtelpā ir izvietojamas senioru ārtelpu aktivitātes un atpūtas vietas, kas papildināmas ar piemiņas koku stādījumiem. Jaunveidojamās ielas un Vecozolu ielas krustojuma tuvumā ir veidojams skvērs ar atpūtas vietām un tiešā krustojuma tuvumā ir izvietojams vides mākslas objekts. Vides mākslas objektu vēlams papildināt ar ūdens elementiem. Abpus jaunveidojamai ielai veidojamiem vides objektiem ir jāveido vārtu motīvs detālplānojuma teritorijā. Vides objektiem jābūt stilistiski vienotiem ar ēku arhitektūru.



19.attēls IEEJAS MOTĪVA DETĀLPLĀNOJUMA TERITORIJĀ KONCEPTUĀLS RISINĀJUMS(VIZUALIZĀCIJA)

Sociālo pakalpojumu iestādes priekšlaukums ir veidojams vienotā kompleksā ar esošo autobusu pieturu. Laukums ir veidojams ar cieto segumu, papildināms ar dekoratīviem augu stādījumiem un soliņiem.

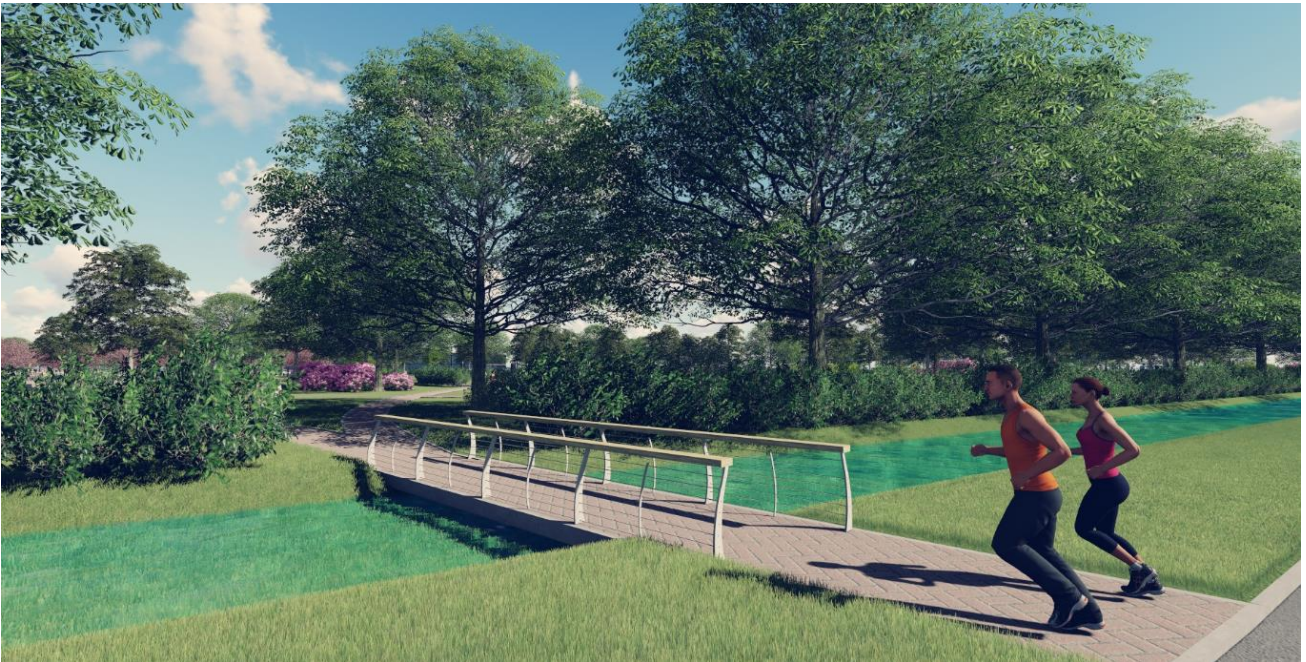
Daļēji sociālo pakalpojumu iestādes zemes vienībā (Nr.3 PT3) un jaunveidojamā zemes vienībā, kur izvietojama autostāvvietā (Nr.4 PT4), ir veidojama publiska labiekārtota ārtelpa- ķiršu dārzs, kur izvietojami ķiršu koki (vai citi krāšņi ziedoši augļu koki) un dekoratīvi krūmi. Ķiršu dārzu paredzēts šķērsot ar cietā seguma gājēju ceļu.

Visa detālplānojuma teritorija perimetrāli ir norobežojama ar blīviem vairākpakāpju koku un krūmu stādījumiem. Aizsargstādījumi pasargās gan detālplānojuma teritoriju no pieguļošo ielu transporta trokšņiem, gan blakus esošo savrupmāju iedzīvotājus no publisko pasākumu trokšņiem detālplānojuma teritorijā.



20.attēls DETĀLPLĀNOJUMA TERITORIJAS APZAĻUMUJUMA NODROŠINĀJUMA PRIEKŠLIKUMS (VIZULIZĀCIJA)

Detālpilānojuma teritorija nav nožogojama, tā ir veidojama publiski pieejama. Celiņi un laukumi ir veidojami ar cieta segumu, rotaļu un aktivitāšu laukmi ir veidojami ar šīm aktivitātēm atbilstošiem segumiem.



21.attēls DETĀLPLĀNOJUMA TERITORIJAS SASAISTE AR VECZARIŅU IELU (VIZULIZĀCIJA)

Visā teritorijā plānojamas atpūtas vietas ar soliēm, velosipēdu turētājiem un atkritumu urnām. Soliņi izvietojami gan intensīvās gājēju kustības celiņu malās, gan atpūtas zonās, to vizuālo stilu pieskaņojot teritorijā plānotajai apbūvei. Ārtelpas elementi ir veidojami vienkāršās formās, pielietojot dabīgus vai tos imitējošus materiālus. Nesošos elementos vēlams izmantot metāla konstrukcijas, bet atzveltnes, sēžamās daļas un dekoratīvās daļas veidojamas no koka vai kompozītmateriālu dēļiem.



22.attēls ĀRTELPAS ELEMENTU PIELIETOJUMS(VIZULIZĀCIJA)

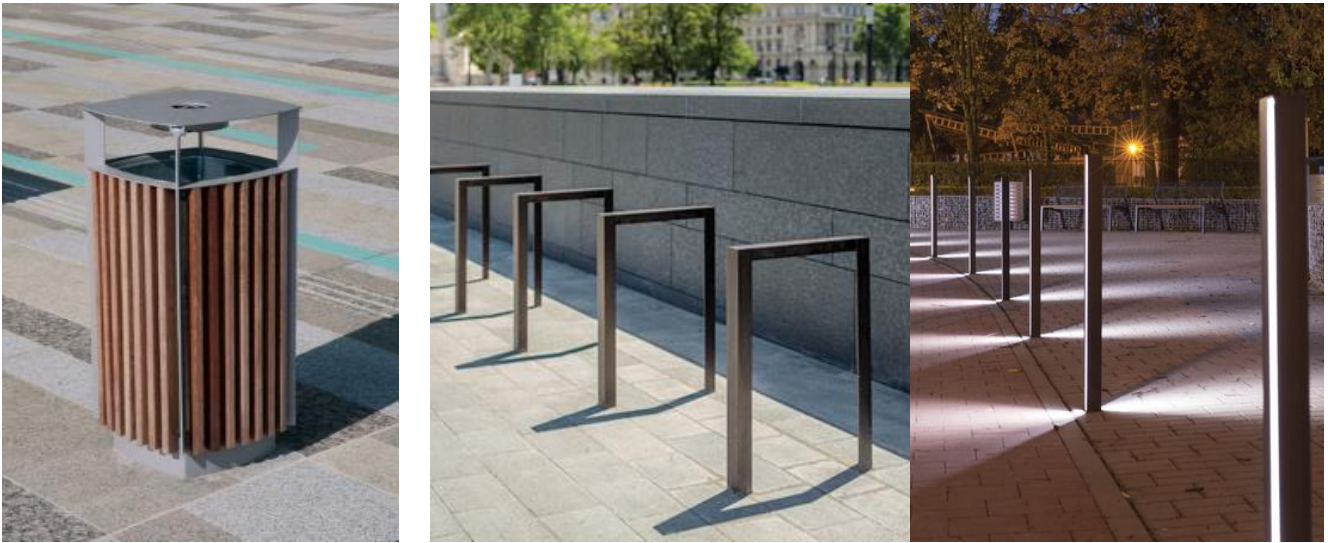
Visā detālpārplānojuma teritorijā ir veidojams apgaismojums. Gar jaunveidojamo ielas posmu ir izvietojami dažādu augstumu savietoti apgaismes ķermeņi, kas apgaismos ielu un ietvi. Pie visiem aktīvo telpu laukumiem un vides mākslas objektiem ir izvietojami apgaismes ķermeņi aptuveni 3m augstumā. Gar gājēju ceļiņiem iespējams izvietot zemas apgaismes ķermeņus.

Plašajos pasākumu laukumos pie kultūras un izglītības iestādes, un pie sociālo pakalpojumu iestādes apzaļumojuma nodrošinājumam un funkcionālu norobežojumu veidošanai vēlams pielietot vienkāršu fornu augu traukus.



23.attēls AUGU TRAUKU STILISTISKĀ RISINĀJUMA PRIEKŠLIKUMS (www.mmcite.com)





24.attēls ĀRTELPAS ELEMENTU STILISTISKĀ RISINĀJUMA PRIEKŠLIKUMS (www.mmcite.com)

Aktivitāšu laukumos ir izvietojamas dažāda vecuma grupām atbilstošas iekārtas. Rotaļu un kativitāšu iekārtas ir veidojamas stilistiski vienotas ar ārtelpas elementiem, pielietojot metāla un koka konstrukcijas vienkāršās formās.

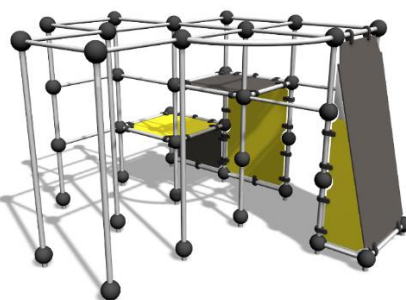
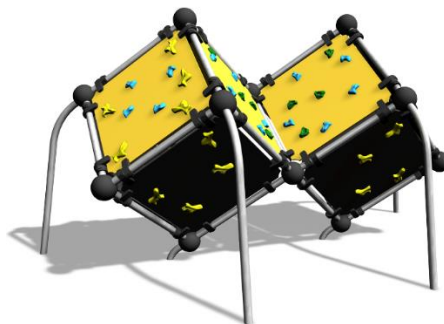


25.attēls. RORTAĻU LAUKUMA APRĪKOJUMA RISINĀJUMA PRIEKŠLIKUMS

www.hags.com



www.lappset.com



26.attēls. RORTAĻU LAUKUMA APRĪKOJUMA SKOLAS VECUMA BĒRNIEM RISINĀJUMA PRIEKŠLIKUMS

www.mmcite.com



Skeitparks (Kandava)



27.attēls. JAUNIEŠU AKTIVITĀŠU LAUKUMA APRĪKOJUMA RISINĀJUMA PRIEKŠLIKUMS

Vingrošanas iekārta (www.lappset.com)



Vingrošanas iekārtas cilvēkiem ar īpašām vajadzībām (www.lappset.com)



(www.hags.com)



Āra trenāžieri (www.hags.com)



28.attēls. VINGROŠANAS IERĪČU UN ĀRA TRENAŽIERU RISINĀJUMA PRIEKŠLIKUMS



29.attēls. BĒRNU ROTAĻU LAUKUMA RISINĀJUMA PRIEKŠLIKUMS



30.attēls. TRENAŽIERU LAUKUMA RISINĀJUMA PRIEKŠLIKUMS

4.3. JAUNU ZEMES VIENĪBU IZVEIDES UN ADRESĀCIJAS PRIEKŠLIKUMS

4.3.1. Jaunu zemes vienību izveides priekšlikums

Lai nodrošinātu detālplānojuma teritorijas, kas šobrīd sastāv no diviem nekustamiem īpašumiem „Tīraines dārzi-1“ un „Tīraines dārzi-2“, optimālu apsaimniekošanu, detālplānojuma risinājumos kopējo teritoriju paredzēts sadalīt sešās (6) jaunās zemes vienībās, kur divās zemes vienībās kā galvenā atļautā izmantošana ir veicama apbūve, vienā zemes vienībā kā galvenā atļautā izmantošana ir noteikta publiska labiekārtota ārtela - aktīvās atpūtas parks, vienā zemes vienībā ir izvietojama publiska labiekārtota ārtelpa un autostāvvietas, viena zemes vienība ir veidojama kā iela, kas šķērso detālplānojuma teritoriju. Atsevišķā zemes vienībā ir nodalīta teritorija, kas atrodas Vecozolu ielas sarkanajās līnijās.

Detālplānojuma teritorijas robežu pārkārtošanas un teritorijas sadalījuma (jaunu zemes vienību izveides) priekšlikums attēlots 28.attēlā.

Detālplānojuma teritorijas atļautās izmantošanas eksplikācija (jaunveidojamo zemes vienību platības, atļautās apbūves rādītāji) sniegta 1.tabulā.



31.attēls DETĀLPLĀNOJUMA TERITORIJAS ROBEŽU PĀRKĀRTOŠANA UN TERITORIJAS SADALĪJUMS

1.tabula. DETĀLPLĀNOJUMA TERITORIJAS ATĻAUTĀS IZMANTOŠANAS EKSPLIKĀCIJA

PARCELES NR.	ATĻAUTĀ IZMANTOŠANA (FUNKCIONĀLAIS ZONĒJUMS, NEKUSTAMĀ ĪPAŠUMA LIETOŠANAS MĒRĶA KODS)	Kopējā zemes vienības platība (m ²)	Minimālā brīvā teritorija (%)	Maksimālais stāvu skaits
1.	Publiskās apbūves teritorija/ PT1 Kultūras un izglītības iestāde; 0901/0908	17 158	20	3/5
2.	Publiskās apbūves teritorija/ PT2 Aktīvās atpūtas parks; 0503	27 519	40	1(3)
3.	Publiskās apbūves teritorija/ PT3 Sociālo pakalpojumu iestāde; 0902	21 851	20	3
4.	Publiskās apbūves teritorija/ PT4 Autostāvvietā; 1105	9 146	20	1
5.	Autotransporta infrastruktūras objektu teritorijas (TR) Jaunveidojamais ielas posms; 1101	4 517	-	-
6.	Autotransporta infrastruktūras objektu teritorijas (TR) Teritorija Vecozolu ielas sarkanajās līnijās; 1101	3876	-	-
	Kopā	84 067		

4.3.2. Adresācijas priekšlikums

Detālplānojuma ietvertajā teritorijā tiek piedāvāts turpināt Vecozolu ielas (zemes vienībām nr.2, nr.3) un Tīraines ielas (zemes vienībām nr.1, nr.4) numerāciju un izveidot atbilstošu nekustamo īpašumu numerāciju. Jaunveidojamais ielas posms (zemes vienībām nr.5) ir veidojams kā Tīraines ielas izbūvējamā posma pagarinājums. Adresācijas priekšlikums iekļauj objektu (jaunveidojamo zemes vienību) piesaisti Tīraines ielai. Numerāciju piedāvāta šāda: ielas kreisajā pusē - nepāra numuri,

labajā pusē - pāra numuri. Adreses piešķirs Mārupes novada pašvaldība pēc detālplānojuma apstiprināšanas pašvaldībā un objektu nodošanas ekspluatācijā.

Adresācijas un nekustamo īpašumu lietošanas mērķa (NĪLM) priekšlikumu *skatīt 4.tabulā.*

4. tabula. ADRESĀCIJAS UN NĪLM PRIEKŠLIKUMS

PARCELES NR.	ADRESE	NĪLM
Parcele nr.1	Tīraines iela Nr. , Tīraine, Mārupes novads	Izglītības un zinātnes iestāžu apbūve (0901) Pārējo sabiedriskās nozīmes objektu apbūve (0908)
Parcele nr.2	Vecozolu iela, Nr., Tīraine, Mārupes novads	Sportam un atpūtai aprīkotās dabas teritorijas (0503)
Parcele nr.3	Vecozolu, Nr. , Tīraine, Mārupes novads	Ārstniecības, veselības un sociālās aprūpes iestāžu apbūve (0902) Dabas pamatnes, parki, zaļās zonas un citas rekreācijas nozīmes objektu teritorijas (0501)
Parcele nr.4	Tīraines iela, Nr. Tīraine, Mārupes novads	Dabas pamatnes, parki, zaļās zonas un citas rekreācijas nozīmes objektu teritorijas (0501) Atsevišķi nodalītas atklātas autostāvvietas (1105)
Parcele nr.5	Tīraines iela (jauns ielas posms)	Zeme dzelzceļa infrastruktūras zemes nodalījuma joslā un ceļu zemes nodalījuma joslā (1101)
Parcele nr.6	Teritorija Vecozolu ielas sarkanajās līnijās	Zeme dzelzceļa infrastruktūras zemes nodalījuma joslā un ceļu zemes nodalījuma joslā (1101)

4.4. APGRŪTINĀTĀS TERITORIJAS UN OBJEKTI

Detālplānojuma teritorijā tiek saglabātas visa veida esošās un noteiktas perspektīvās aizsargjoslas. Aizsargjoslu lielumi ir noteikti atbilstoši Aizsargjoslu likuma un konkrēto aizsargjoslu noteikšanas metodikas prasībām.

Detālplānojuma teritorijā Vecozolu ielai, Veczariņu ielai un Grantiņu ielai ir noteiktas ielu sarkanās līnijas, kas ir ievērotas detālplānojuma risinājumos. Detālplānojuma teritorijas daļa, kas ietilpst Vecozolu ielas sarkanajās līnijās ir nodalāma kā atsevišķa zemes vienība, kas perspektīvē pievienojama Vecozolu ielai. Detālplānojuma teritorijas daļas, kas ietilpst Veczariņu un Grantiņu ielu sarkanajās līnijās ir noteiktas kā apgrūtinājumi jaunveidojamām zemes vienībām. Jaunveidojamai ielai (Tīraines ielas turpinājumam), kas šķērso detālplānojuma teritoriju, ir noteiktas sarkanās līnijas. Jaunveidojamā iela ir nodalāma kā atsevišķas zemes vienības.

Detālplānojuma teritorijā ir noteiktas sekojošas būvlandes: gar Vecozolu ielu saglabājama noteiktā būvlaide – 6 m, gar Grantiņu ielu noteikta būvlaide 9m, gar Veczariņu ielu būvlaide noteikta 10m no grāvja krants, gar jaunveidojamo ielu būvlaide noteikta 6m no ielas sarkanās līnijas.

Detālplānojuma teritorijā ir noteiktas un ievērotas esošās un noteiktas ekspluatācijas aizsargjoslas visa veida komunikācijām. Perspektīvās komunikācijas galvenokārt paredzēts izvietot esošo ielu un jaunveidojamās ielas sarkanajās līnijās, kur tiek nodrošināta visu inženierkomunikāciju droša ekspluatācija:

- elektronisko sakaru tīklus paredzēts izvietot jaunveidojamās ielas sarkanajās līnijās, kur tiek nodrošināta to droša ekspluatācija. Detālplānojuma teritorijā Vecozolu ielas sarkano līniju robežās ir izvietota un saglabājama elektronisko sakaru kabeļu kanalizācija;
- detālplānojuma teritoriju paralēli Vecozolu ielai sarkano līniju robežās šķērso 0,4 kV un 20 kV elektropārvades kabeļu līnijas, ko detālplānojuma risinājumos paredzēts saglabāt;

- o jaunveidojamā 0,4 kV elektropārvades kabeļu līnija un 20 kV elektropārvades līnija līdz perspektīvajam transformatoram ir izvietojamas jaunveidojamās ielas sarkanajās līnijās, kur tiek nodrošināta aizsargjoslas visu veidu un jebkuras piederības elektriskajiem tīkliem;
- o jaunveidojamās ūdensvada un kanalizācijas komunikācijas ir izvietojamas jaunveidojamās ielas sarkanajās līnijās, kur tiks nodrošināta šo tīklu droša ekspluatācija;
- o detālplānojuma teritorijā Vecozolu ielas sarkanajās līnijās ir izvietots gāzesvads ar spiedienu līdz 0,4 MPa. Detālplānojuma risinājumos paredzēts saglabāt esošā gāzesvada novietni. Perspektīvais gāzesvads ar spiedienu līdz 0,4 MPa ir izvietojams jaunveidojamās ielas sarkanajās līnijās, kur tiks nodrošināta ekspluatācijas aizsargjosla ap gāzesvadiem, gāzapgādes iekārtām un būvēm;
- o detālplānojuma teritorijā atrodas gar Veczariņu ielu izvietotā atklātā grāvja daļa. Detālplānojuma risinājumos paredzēts saglabāt aizsargjoslu 10 m platumā no grāvja krants.

Apgrūtinātos objektus un apgrūtinājumu platības skatīt II Grafiskās daļas kartēs.

4.5. SATIKSMES ORGANIZĀCIJAS RISINĀJUMI

4.5.1. Autotransporta kustības organizācija detālplānojuma teritorijai piegulošās teritorijās

Objektam piegulošo iekškvartālu ielu tīkls ir ļoti blīvs un par sasaisti visām iekškvartālu ielām ar piekļūšanas funkciju un savienošanas funkciju kalpo Vecozolu iela, kura tiek akcentēta kā maģistrālā iela.

Vecozolu ielas brauktuves platums (6,5 m - 7,0 m) un kapacitāte ir pietiekoša un atbilstoša sabiedriskā transporta kustībai kā arī esošajai un plānotajai satiksmes intensitātei pēc detālplānojuma risinājumu realizācijas.

Piegulošo teritoriju mazajām iekškvartālu ielām ar savienojošo vai piekļūšanas funkciju brauktuves platums ar asfaltbetona segumu (perspektīvē paredzētais vai esošais) svārstās no 5,0 m - 5,5 m. Šie platumi nav atbilstoši LVS 190-2 izvirzītajām minimālajām prasībām, komfortablai transporta divvirzienu satiksmes nodrošināšanai, bet apgrūtināto vieglā transporta kustību divos virzienos, atbilstoši esošajai satiksmes intensitātei, tie nodrošina. Nav informācijas, kas ļautu spriest par perspektīvē paredzētajiem Grantiņu ielas risinājumiem.

Visu teritorijai piegulošo esošo ielu brauktvju cietie segumi atrodas labā vai apmierinošā stāvoklī (izņemot Vecozolu ielas posmu no Pētera ielas līdz Jelgavas ceļam), bez būtiskām segas konstrukciju un segumu deformācijas pazīmēm. Segas konstrukcijas redzamā daļa (asfaltbetona segums), Vecozolu ielas posmā no Pētera ielas līdz Jelgavas ceļam, atrodas nolietotā stāvoklī. Piegulošo teritoriju ielām (izņemot Veczariņu ielu) ar esošo mīksto (grants vai šķembu) segumu detālplānojumam saistošo būvprojektu ietvaros tiek izbūvēts asfaltbetona segums.

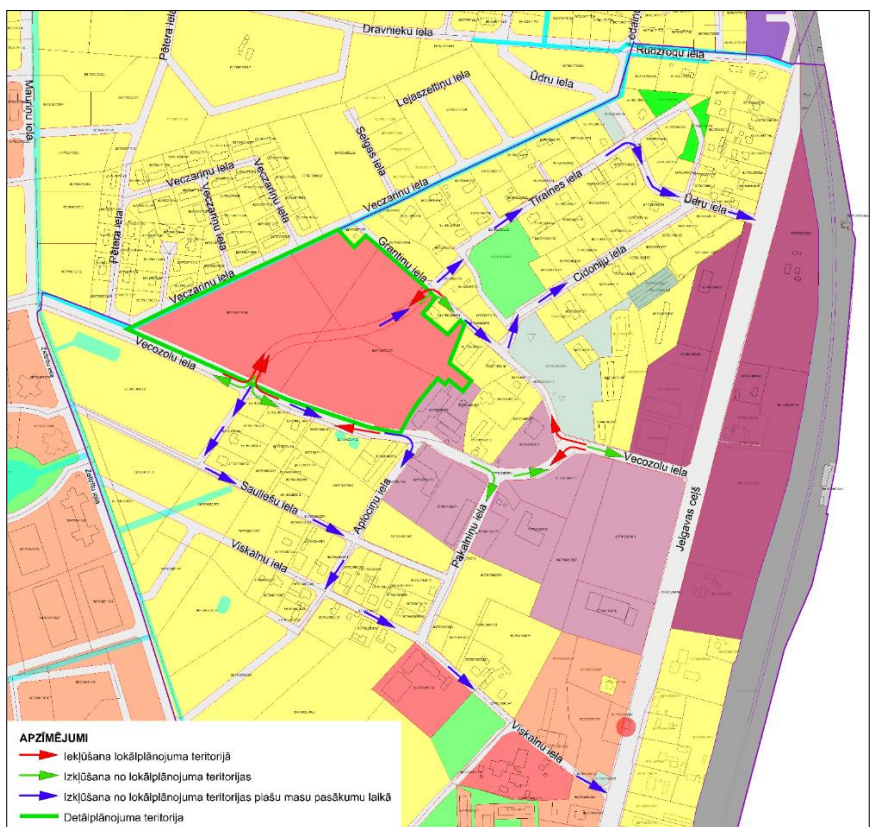
Kā galvenie piekļūšanas virzieni, detālplānojumā plānotajai iekškvartāla ielai un stāvlaukumiem paredzēti: Vecozolu ielas posms virzienā no Mārupītes gatves līdz detālplānojumā paredzētajai iekškvartāla ielai, Vecozolu ielas posms no Pakalniņu ielas līdz detālplānojumā paredzētajai iekškvartāla ielai un posms no Jelgavas ceļa pa Tīraines ielas posmu, kurš pāriet Grantiņu ielā līdz detālplānojumā paredzētajai iekškvartāla ielai. Izklūšanai no detālplānojuma teritorijas, attiecīgi virzieni posmos no detālplānojumā paredzētās iekškvartāla ielas līdz Mārupītes gatvei, no detālplānojumā paredzētās iekškvartāla ielas līdz Pakalniņu ielai vai Jelgavas ceļam un no detālplānojumā paredzētās iekškvartāla ielas caur Grantiņu ielu un tās Tīraines ielas turpinājumu līdz Jelgavas ceļam.

Pastāv risks, ka izklūšanai no detālplānojuma teritorijas pēc lielu sabiedrisku pasākumu apmeklēšanas, kad stāvlaukumi būs maksimāli noslogoti, daļa autovadītāju, kuriem nepieciešams

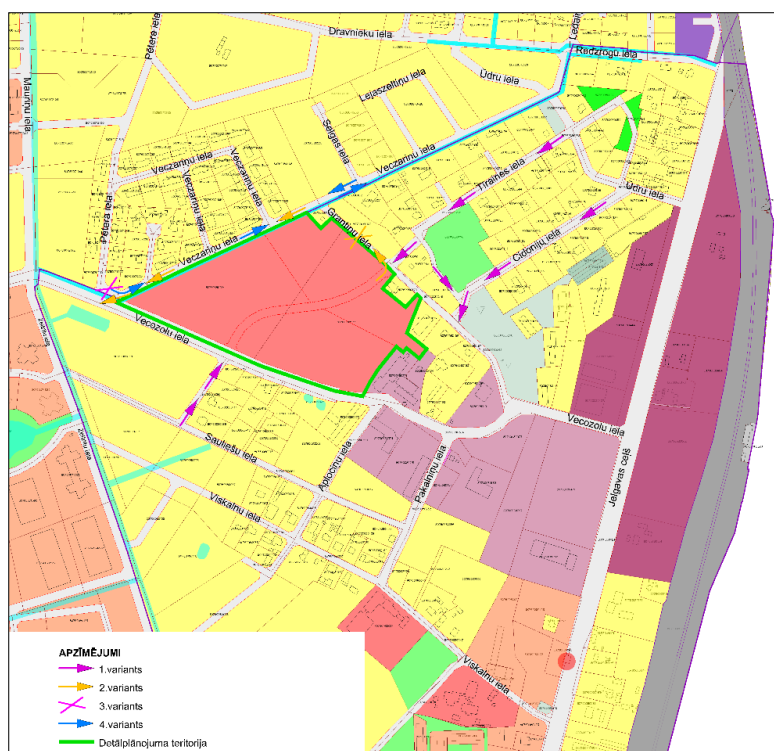
noķļūt uz Jelgavas ceļa, centīsies pārējos autovadītājus apsteigt izmantojot jaunizbūvēto Tīraines ielas un Cidonijas ielas posmu. Tāpat pastāv risks (maznozīmīgs), ka daļa autovadītāju šī paša iepriekš minētā iemesla dēļ, var censties apbraukšanai izmantot jaunizbūvēto Sauliešu ielu vai esošo Pakalniņu ielu.

Lai ierobežotu autovadītāju vēlmi izmantot mazāk svarīgās iekškvartālu ielas, to iespējams izdarīt izbūvējot ceļa ātrumvaļņus un uzstādot attiecīgās ceļa zīmes (maksimāli paildzinot ielas posma caurbraukšanu).

Pilnībā nepieciešams novērst iespējamību izmantot Cidoniju ielu, Tīraines ielu (jaunizbūvēto posmu) un Sauliešu ielu galvenās satiksmes plūsmas apbraukšanai pēc sabiedriskiem pasākumiem ar lielu apmeklētāju skaitu. Iespējams, šīs ielas veidot kā vienvirziena ielas, paredzot transportlīdzekļu braukšanas kustību virzienā uz detālplānojuma teritoriju. (skatīt 1.variantu 30. attēlā)



32.attēls ESOŠĀ TRANSPORTA ORGANIZĀCIJAS SHĒMA



33.attēls TRANSPORTA ORGANIZĀCIJAS RISINĀJUMI

Perspektīvē nav ieteicama Grantiņu ielas un Veczariņu ielas sasaiste atļaujot transporta kustību Veczariņu ielas virzienā (ja tiek saglabāta iespēja caur Veczariņu ielu un Pētera ielu nokļūt Vecozolu ielā). Tādējādi pastāv iespēja, ka daļa no autovadītājiem (ļoti apmeklētu pasākumu laikā) centīsies nokļūt vai izkļūt no paredzētajiem stāvlaukumiem izmantojot Veczariņu ielu. (skatīt 2.variantu 30.attēlā)

Gadījumā ja Veczariņu ielu plānots savienot ar Grantiņu ielu, tad ieteicams likvidēt Veczariņu ielas pieslēgumu Pētera ielai (3.variants 30.attēlā) un Veczariņu ielas posmā no Rudzrogu ielas līdz Grantiņu ielai paredzēt vienvirziena satiksmi (Grantiņu ielas virzienā).

Ja pēc detālpilānojumā paredzēto risinājumu realizācijas ar laiku pieprasījums pēc stāvvietām stāvlaukumos pārsniegs to kapacitāti un teritorijas apmeklētāji sāks novietot automašīnas piegulošo teritoriju ielu malās, tad šajās piegulošajās ielās būs nepieciešams ierobežot transporta līdzekļu novietošanas iespējas, attiecīgi uzstādot nepieciešamās ceļa zīmes un horizontālos apzīmējumus. Tas ierobežotu apmeklētāju vēlmi uz pasākumiem ierasties ar savu transporta līdzekli un vairāk izmantot sabiedriskā transporta pakalpojumus vai ierasties uz detālpilānojumuma teritoriju ejot ar kājām.

Perspektīvē iespējams izskatīt arī risinājumu, kas paredzētu paralēlo stāvvietu izvietojumu gar Vecozolu brauktuves malu. Tas nav veiksmīgākais risinājums, jo Vecozolu iela iekškvartāliem kalpo kā maģistrālā iela, attiecīgi tiktu pasliktināta satiksmes drošība, bet stāvvietu skaitu būtu iespējams palielināt.

Veidojot iekškvartālu ielas perspektīvē ieteicams, kur tas iespējams, tās veidot ar stratēģiski plānotu transporta kustību vienā virzienā, attiecīgi iegūstot zonu ietvju vai veloceļu izbūvei vai arī kā variants rekomendējams iekškvartālu ielas apzīmēt ar ceļa zīmēm 528B "Dzīvojamā zona" (atbilstoši LVS 77-1) un izstrādāt tām atbilstošu risinājumu ar mērķi samazināt braukšanas ātrumu.

4.5.2. Iespējamie satiksmes organizācijas risinājumu varianti detālplānojuma teritorijai pieguļošās teritorijās

Neatkarīgi no tā vai detālplānojuma teritorijā paredzētā iela tiktu veidota ar divvirzienu transporta kustību vai vienvirziena transporta kustību, esošās satiksmes organizācijas sistēmas (arī perspektīvē paredzētās) uzlabošanai būtu nepieciešama Tīraines ielas un Vecozolu ielas krustojuma pārbūve mainot krustojuma konfigurāciju un apjomu kā arī nodrošinot redzamības trīsstūrus (brīvlaukus) visos manevru veikšanas virzienos. Ieteicamais risinājums krustojuma pārbūvei – apļveida krustojums (rotācijas aplis). Variants 1a – 6b 31.attēlā.

Apļveida krustojumi visbiežāk tiek paredzēti krustojumos, kuros nepieciešams atrisināt problēmu ar kreiso pagriezīšu veikšanu pie nosacījuma, ka visos tā zaros ir ļoti līdzīgi satiksmes intensitātes rādītāji, kas šajā gadījumā neizpildās, taču šajā gadījumā ar apļveida krustojumu palīdzību veiksmīgi varētu atrisināt esošā krustojuma redzamības un manevru veikšanas problēmas, tādejādi būtiski uzlabojot satiksmes drošību šajā krustojumā.

Tāpat nepieciešama Vecozolu ielas pārbūve posmā gar detālplānojumā apskatīto teritoriju. Vecozolu ielas krustojumā ar detālplānojumā paredzēto iekškvartāla ielu (ja iekškvartāla ielai paredz divvirzienu satiksmi vai vienvirziena satiksmi Grantiņu ielas virzienā), tad kā viens no risinājumiem iespējams Vecozolu ielai veidot papildus joslu kreisā pagrieziena veikšanai. Variants 1a, 1b, 2a, 2b, 3a, 3b, 4a 31.attēlā.

Ja detālplānojumā paredzētā iekškvartāla iela tiek veidota ar transporta kustību divos virzienos, tad ērtai un ātrai nobraukšanai no Vecozolu ielas uz detālplānojuma iekškvartāla ielu un uzbraukšanai no detālplānojuma iekškvartāla ielas uz Vecozolu ielu būtu ieteicama nobraukšanas un uzbraukšanas joslu izbūve. Variants 1a, 1b, 2a, 2b 31.attēlā.

Vienvirziena satiksmes gadījumā (virzienā uz Grantiņu ielu) ieteicams Vecozolu ielai veidot papildus joslu kreisā pagrieziena veikšanai kā arī veidot nobraukšanas joslu no Vecozolu ielas. Variants 3a, 3b, 4a 31.attēlā.

Vienvirziena satiksmes gadījumā (virzienā uz Vecozolu ielu) ieteicams Vecozolu ielai veidot papildus uzbraukšanas joslu. Variants 5a, 5b, 6a 31.attēlā.

Labās nobraukšanas joslas izbūvei kā alternatīvs risinājums iespējams ķīļveida nobrauktuves risinājums.

Sauliešu ielas posmam var paredzēt, gan vienvirziena transporta kustību, gan divvirzienu, taču lai pilnībā izslēgtu iespējamību to izmantot kā apvedceļu, tad ieteicamākais variants būtu vienvirziena satiksmes organizēšana. Variants 1a – 6b 31.attēlā.

Vecozolu ielas krustojumā ar detālplānojumā paredzēto iekškvartāla ielu un Sauliešu ielu, neatkarīgi no tā vai detālplānojamā paredzētā iela tiek veidota ar divvirzienu vai vienvirziena satiksmi, iespējams veidot rotācijas apli, taču šajā gadījumā būtu jāņem vērā apstākļi, ka Vecozolu iela ir maģistrālā iekškvartāla iela, pa kuru kursē sabiedriskais transports un Sauliešu ielas un detālplānojumā paredzētās iekškvartāla ielas satiksmes intensitāte plānota nesalīdzināmi zemāka kā Vecozolu ielas satiksmes intensitāte. Izbūvējot rotācijas apli tiktu uzlabota satiksmes drošība, ļoti apmeklētu pasākumu laikā, lai piekļūtu detālplānojumā paredzētajai teritorijai un izkļūšanai no tās, taču tiktu radīts mākslīgs šķērslis galvenajai satiksmes plūsmai Vecozolu ielā, kā arī pa to kursējošajam sabiedriskajam transportam. Attiecīgi satiksmes organizācija tiktu pakārtota satiksmes organizācijas izmaiņu vajadzībām atsevišķos izņēmumu gadījumos. Variants 1c, 1d, 2c, 2d, 3c, 3d, 4b, 5c, 5d, 6b 31.attēlā.

Apskatot variantu, kad Grantiņu iela tiek savienota ar Veczariņu ielu, tad kā viens no detālplānojumā paredzētās iekškvartāla ielas, Grantiņu ielas un Tīraines ielas krustojuma variantiem

iespējams rotācijas aplis, taču jāņem vērā, ka satiksmes intensitāte šajā posmā būs neliela. Variants 1b, 1d, 3b, 3d, 5b, 5d 31.attēlā.

Ņemot vērā, ka satiksmes intensitāte būs neliela, tad detālplānojumā paredzētās iekškvartāla ielas, Grantiņu ielas un Tīraines ielas krustojumu iespējams veidot kā vienkāršu detālplānojumā paredzētās ielas pieslēgumu Grantiņu ielai (pieslēgumu veidojot tieši pretī Tīraines ielas pieslēgumam) un saglabājot Grantiņu ielu kā galveno ielu. Variants 1a, 1c, 3a, 3c, 5a, 5c 31.attēlā.

Attiecīgi ja tiek plānots savienot Grantiņu ielu ar Veczariņu ielu, tad likvidējams Veczariņu ielas pieslēgums pie Pētera ielas un Veczariņu ielas posmam no Grantiņu ielas līdz Rudzrogu ielai paredzama transporta kustība vienā virzienā.

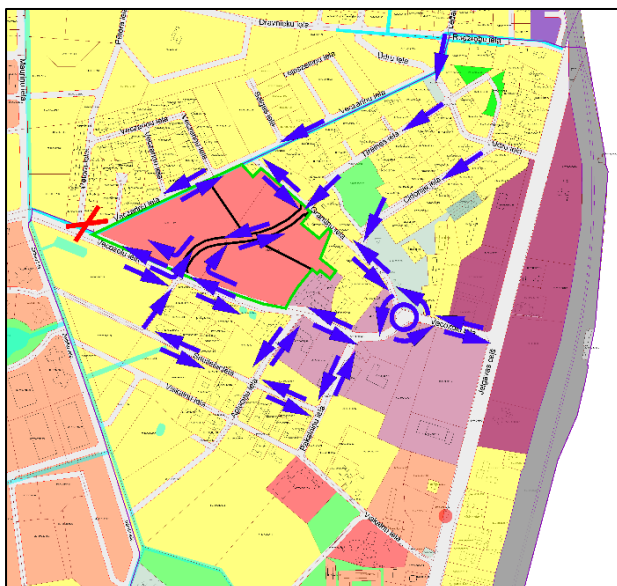
Iespējams visā Veczariņu ielas posmā veidot divvirzienu transporta kustību, taču tad jārēķinās ar būtisku satiksmes plūsmas novirzi caur šo ielu, kas nav izvirzīts kā mērķis šā detālplānojuma uzdevumu ietvaros. Variants 1a, 1b, 1c, 1d, 3a, 3b, 3c, 3d, 5a, 5b, 5c, 5d 31.attēlā.

Ja netiek izbūvēts Grantiņu ielas savienojums ar Veczariņu ielu, tad detālplānojumā paredzētā iela veidama kā Grantiņu ielas (galvenais ceļš) turpinājums, pieslēdzot Grantiņu ielai Tīraines ielu un Cidoniju ielu. Variants 2a, 2c, 4a, 4b, 3d, 6a, 6b 31.attēlā.

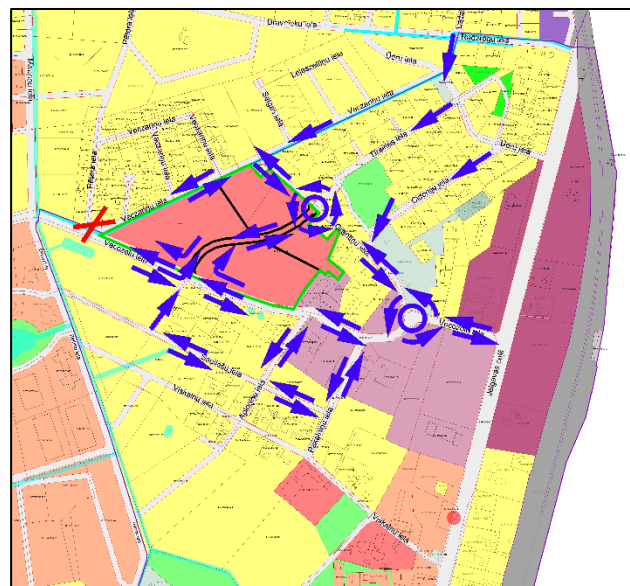
Apskatot variantu, kad Grantiņu iela netiek savienota ar Veczariņu ielu, tad kā viens no detālplānojumā paredzētās iekškvartāla ielas, Grantiņu ielas un Tīraines ielas krustojuma variantiem iespējams arī rotācijas aplis, taču šāds risinājums iesākāms tikai pie nosacījuma, ka perspektīvē tiek paredzēts grantiņu ielas savienojums ar Veczariņu ielu. Variants 1b, 1d, 3b, 3d, 5b, 5d 31.attēlā.

Tīraines ielai un Cidoniju ielai visos variantos paredzama transporta kustība vienā virzienā. Variants 1a – 6b 31.attēlā.

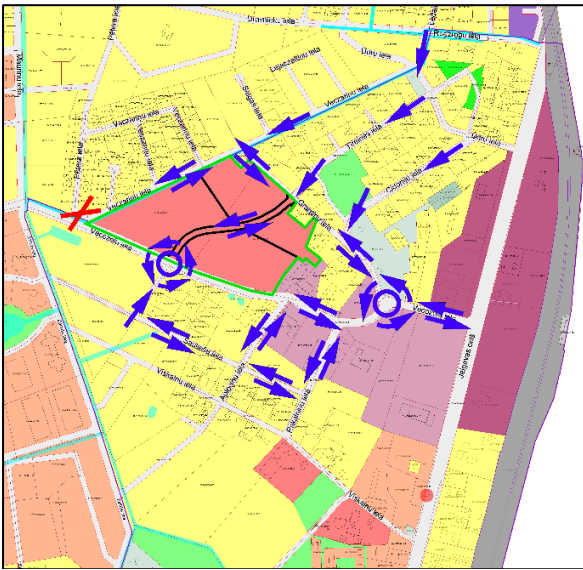
Satiksmi pa Grantiņu ielu iespējams veidot gan divvirzienu, gan vienvirziena. Vienvirziena satiksmi Grantiņu ielai iespējams paredzēt pie nosacījuma, ka arī detālplānojumā plānotās iekškvartāla ielas satiksme ir vienvirziena. Variants 4a, 4b 31.attēlā



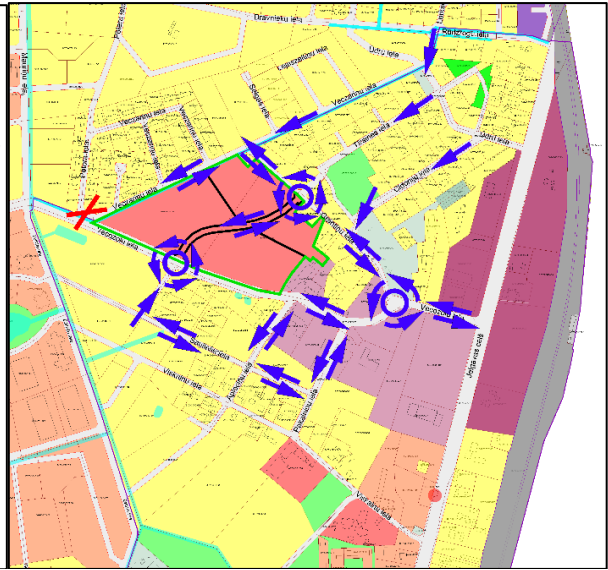
Variants 1a



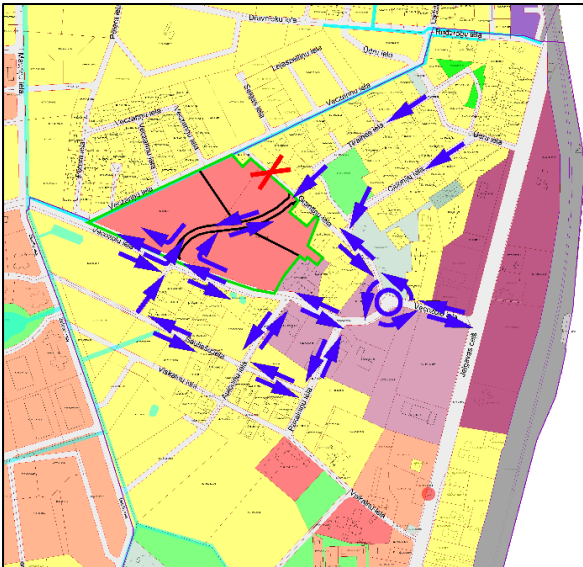
Variants 1b



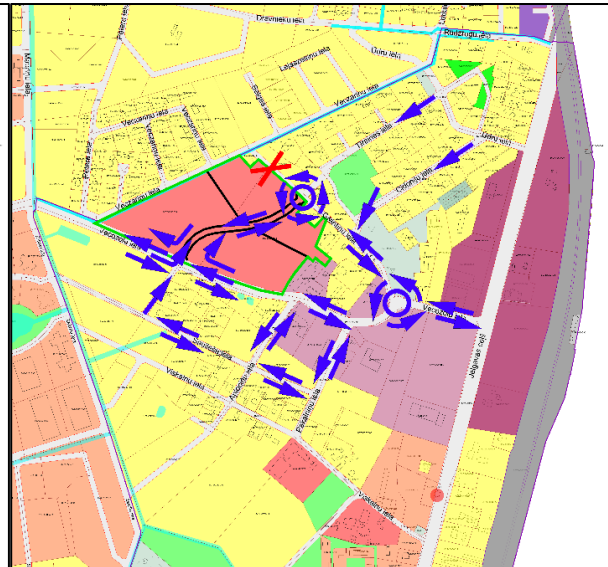
Variants 1c



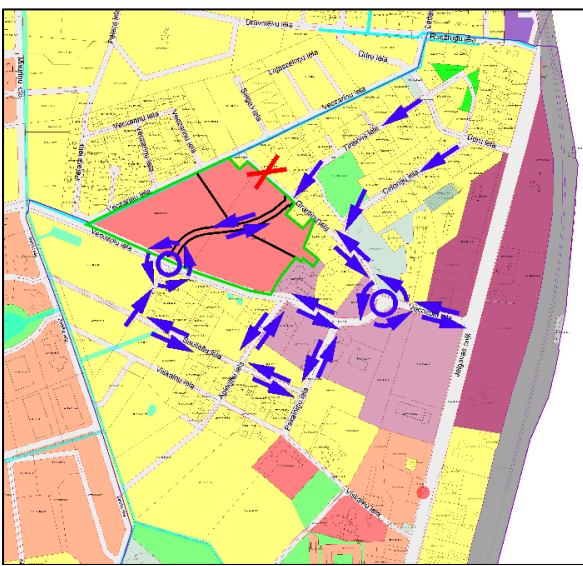
Variants 1d



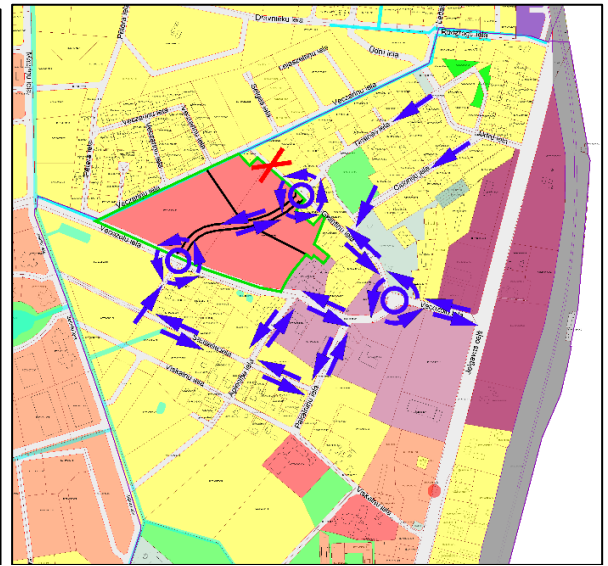
Variants 2a



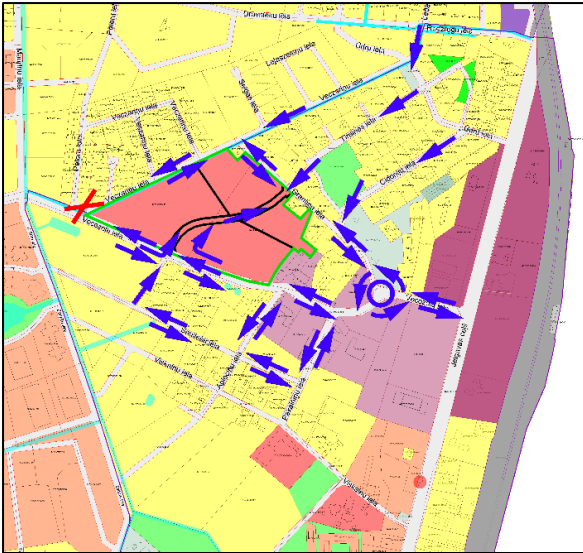
Variants 2b



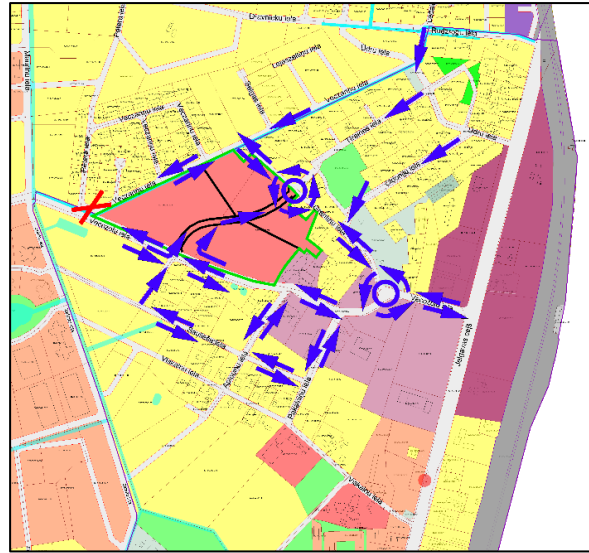
Variants 2c



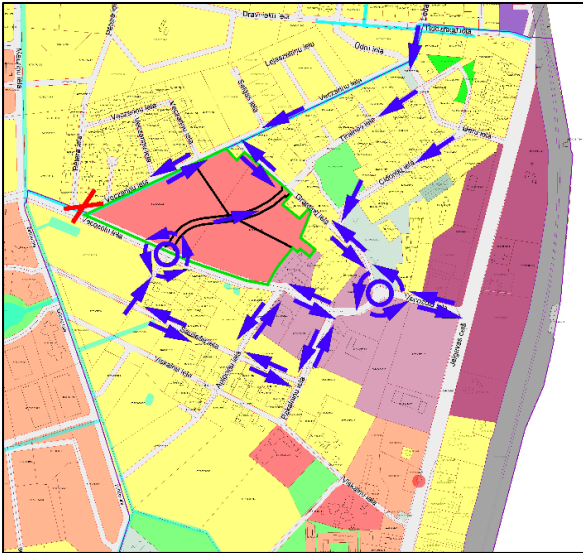
Variants 2d



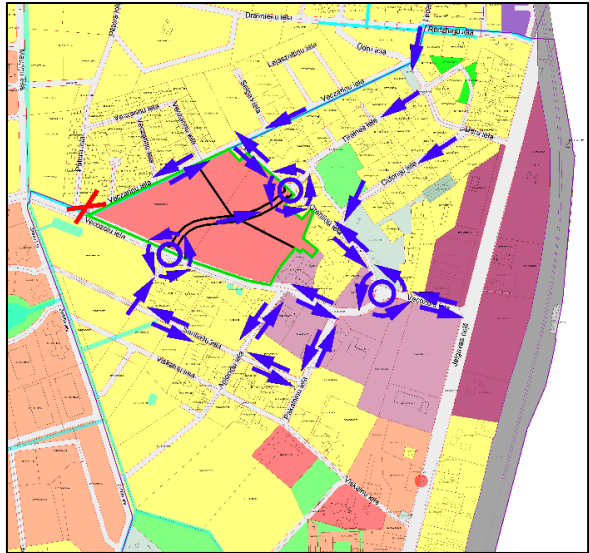
Variants 3a



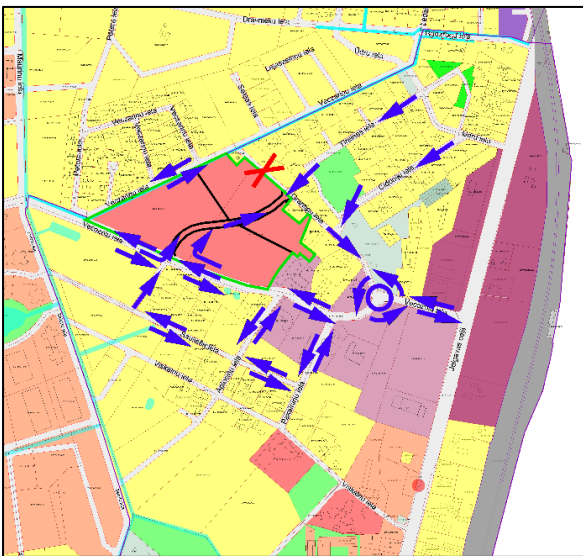
Variants 3b



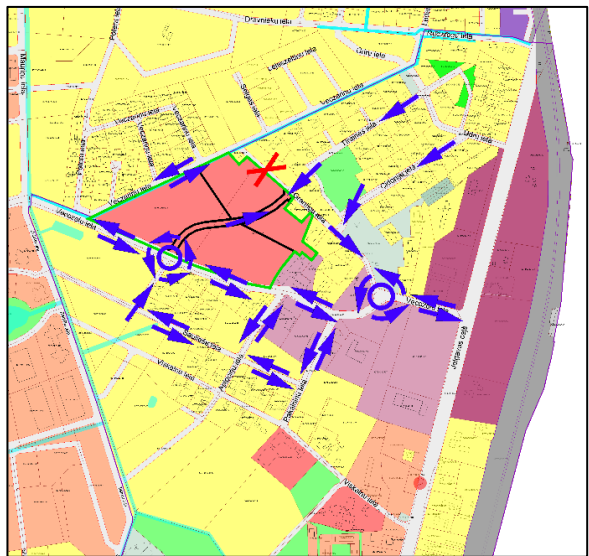
Variants 3c



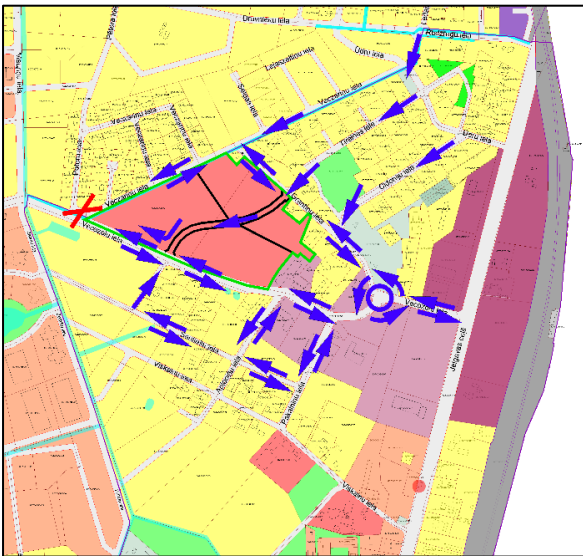
Variants 3d



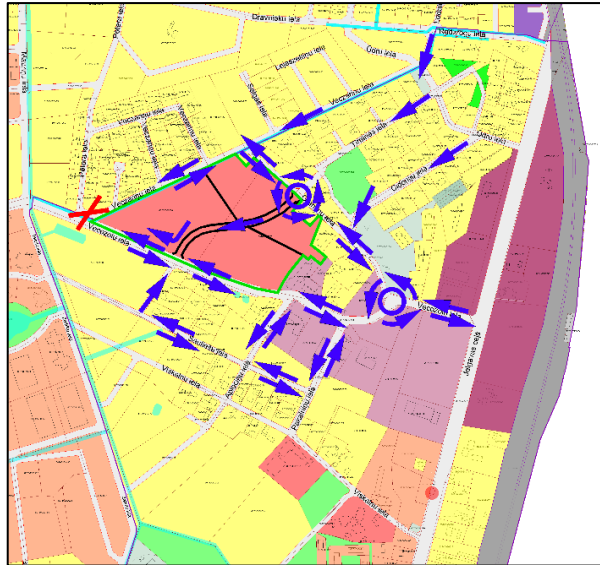
Variants 4a



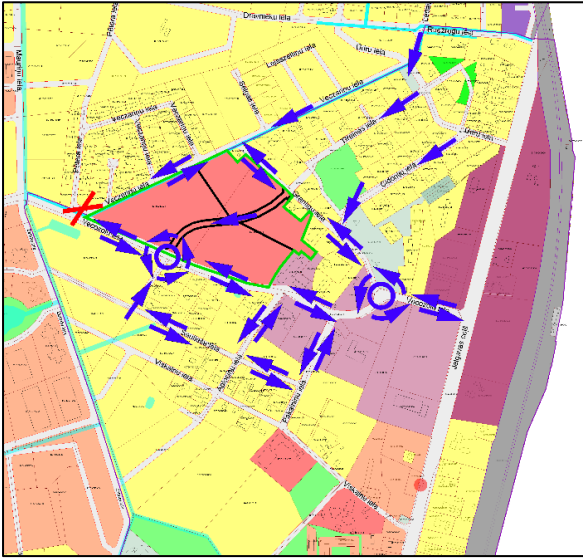
Variants 4b



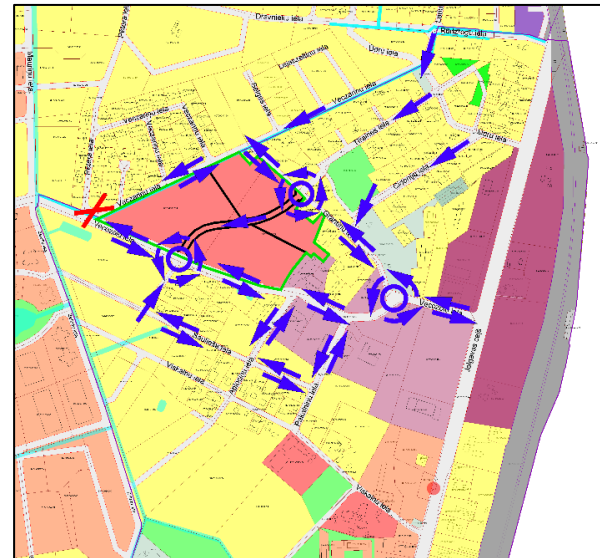
Variants 5a



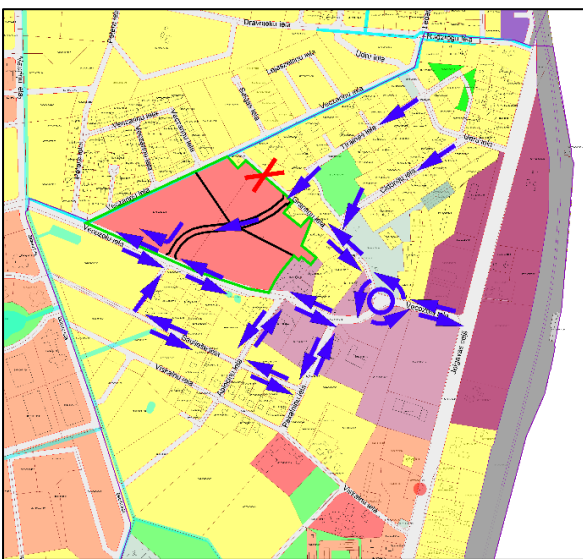
Variants 5b



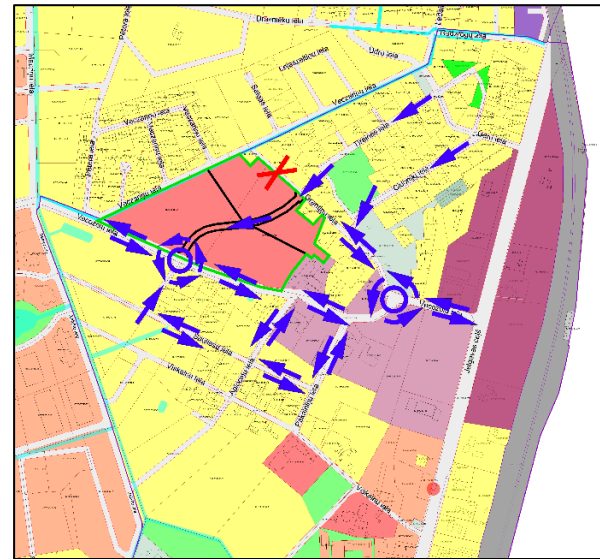
Variants 5c



Variants 5d



Variants 6a



Variants 6b

34.attēls TRANSPORTA ORGANIZĀCIJAS RISINĀJUMU VARIANTI

4.5.3. Satiksmes organizācija detālplānojuma teritorijā

Detālplānojuma teritorijā izvietoto objektu piekļuves nodrošinājumam ir veidojams jauns ielas posms, kas veidojams kā Tīraines ielas jaunveidojamā posma pagarinājums. Jaunais ielas posms ir paredzēts autotransporta, velosipēdu transporta un gājēju kustības nodrošināšanai, īpaši uzsverot gājēju prioritāti. Jaunveidojamās ielas posms ir veidojams ar samazinātu pieļaujamo kustības ātrumu (apzīmējams ar ceļa zīmēm 528B "Dzīvojamā zona" atbilstoši LVS 77-1 un pielietojot braukšanas ātrumu samazinošus risinājumus.



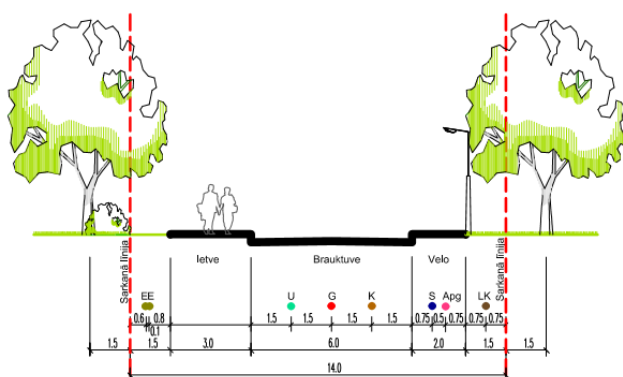
35.attēls JAUNVEIDOJAMĀS IELAS POSMS

Jaunā ielas posma pieslēgumi Vecozolu un Grantiņu ielām ir veidojami, lai nodrošinātu krustojumu izveidi ar jaunveidojamo Tīraines ielu un jaunveidojamo Sauliešu ielu.



36. attēls. AUTOTRANSPORTA ORGANIZĀCIJA DETĀLPLĀNOJUMA TERITORIJĀ

Projektējamā iela (Tīraines ielas turpinājums) detālplānojuma teritorijā ir veidojama 14 m platumā, kur izvietojama brauktuve, ietve, velosipēdu ceļiņš un inženierkomunikācijas.

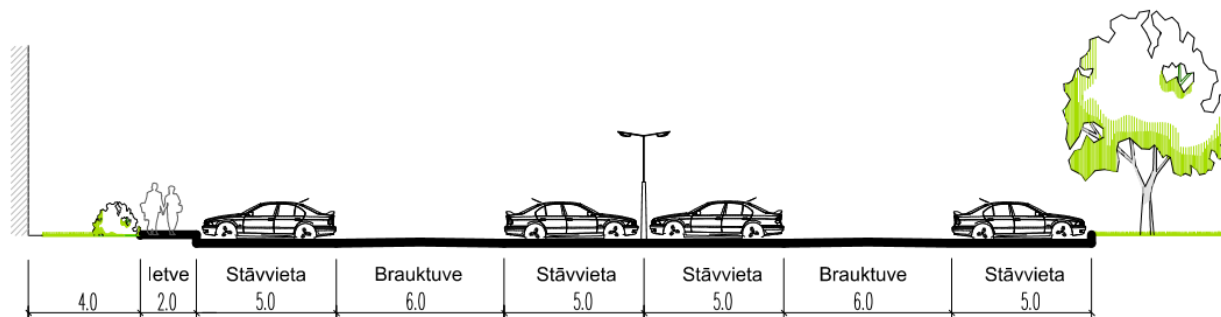


37.attēls. JAUNVEIDOJAMĀ IELAS POSMA ŠĶĒRSPROFILS

4.5.4. Automašīnu novietošanas iespējas detālplānojuma teritorijā

Detālplānojuma teritorijas apmeklētāju automašīnu novietošanai ir veidojama zemes vienība autostāvvietas izveidei ar iespēju izvietot vismaz 185 autostāvvietas, t.sk. 7 invalīdu autostāvvietas. Pie sociālo pakalpojumu iestādes ēkas ir izvietojama autostāvvietā šī objekta apmeklētājiem, kur iespējams izvietot vismaz 194 autostāvvietas, t.sk. 7 invalīdu autostāvvietas. Pie kultūras un izglītības iestādes ēkas ir veidojama atsevišķa piebrauktuve un laukums apkalojošam autotransportam, kā arī invalīdu autostāvvietas.

Autostāvvietas ir veidojamas ar bagātīgu apzaļumojumu. Perimetrāli autostāvvietām ir veidojami koku un krūmu stādījumi apkārtējo teritoriju pasargāšanai no automašīnu trokšņa un kaitīgo gāzu izplūdes. Autostāvvietu rindās aptuveni ik pēc 8 autostāvvietām ir veidojams koku stādījums. Lai autostāvvietas veidotu detālplānojuma teritrijai atbilstošā mērogā, paredzēts tās sadalīt ar krāšņiem augļu koku stādījumiem (ķiršu dārzs).



38.attēls. AUTOSTĀVVIETU KONCEPTUĀLS IZVIETOJUMS

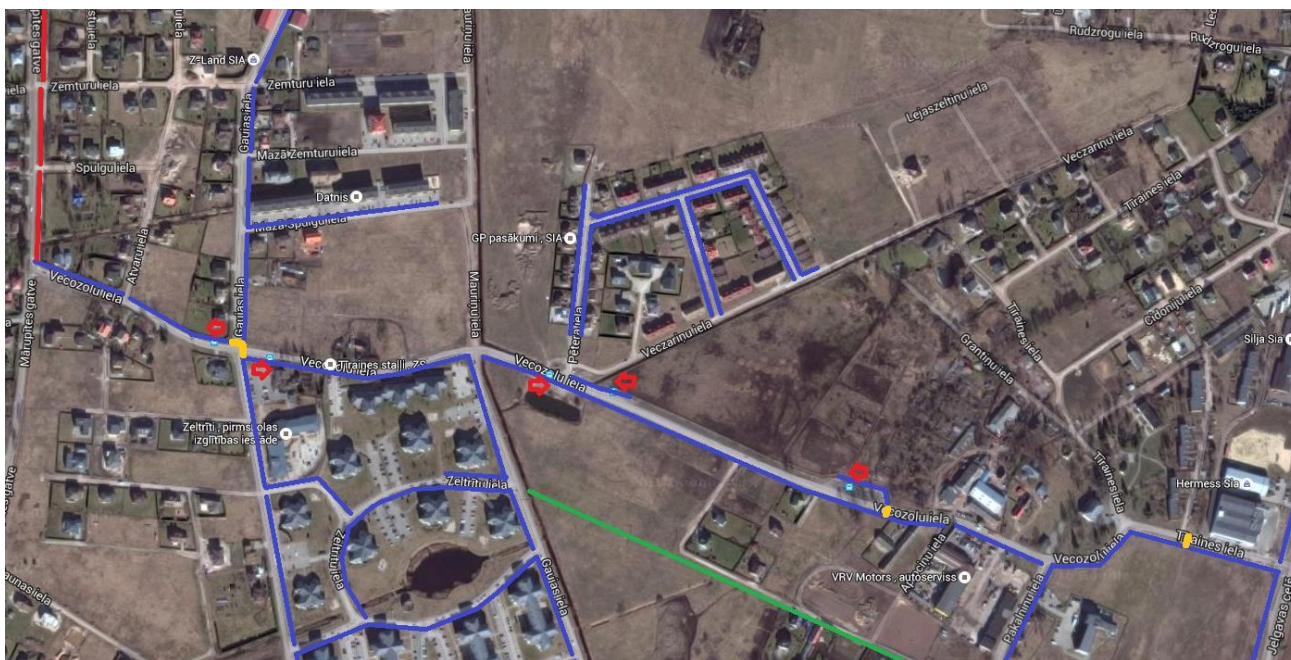
Sociālās apkalpes iestādes autostāvvietu skaita aptuvenis aprēķins ir veikts saskaņā ar Mārupes novada teritorijas izmantošanas un apbūves noteikumu prasībām, kur noteikta viena autostāvvietā uz katrām 30m² platības. Autostāvvietā, kas paredzēta kultūras un izglītības iestādes apkalpei, autostāvvietu skaits ir veikts pieņemot, ka vismaz 1/3 apmeklētāju ieradīsies kājām vai ar velosipēdu. Lielāku publisku pasākumu apkalpei, kas paredzami vakaros vai brīvdienās, ir izmantojama autostāvvietā pie sociālās apkalpes iestādes, kur galvenokārt aktivitātes ir paredzamas dienas laikā. Autostāvvietu skaits katrā zemes vienībā ir precizējams būvprojekta izstrādes gaitā pēc jaunveidojamo ēku parametru un funkciju precēšanas.

Automašīnu novietošana ielu malās nav paredzēta

4.5.5. Gājēju un velosipēdistu kustība detālplānojuma teritorijai pieguļošās teritorijās

Lai arī visos galvenajos kustību virzienos gājēju kustība ir nodrošināta (ir ietves), esošā gājēju un velosipēdistu kustība objektam pieguļošajā teritorijā risināta zemā līmenī, piemēram, ietves platums Vecozolu ielas posmā (šis posms kalpo kā galvenais gājēju plūsmas kanāls, lai no iekškvartāliem piekļūtu sabiedriskā transporta pieturvietām), svārstās no 1.0m līdz 1.5m, kas attiecīgi nodrošina vienvirziena vai divvirziena gājēju kustību, bet ne velosipēdistu un gājēju vienlaicīgu ietves izmantošanu. Velosipēdistu kustība risināta tikai Mārupītes gatves posmā līdz Vecozolu ielai, kur izbūvēts esošs apvienotais gājēju un velosipēdistu celiņš ar betona bruģakmens seguma platumu 2.50m.

Speciāli tikai velosipēdistiem paredzētu celiņu vai joslu detālplānojuma teritorijas tuvumā nav.



APZĪMĒJUMI

- Esošais kopīgais gājēju un velosipēdistu celiņš
- Esoša ietve
- 2.50m plata ietve, ko šobrīd izbūvē un kuru paredzēts izmantot kā kopīgo gājēju un velosipēdistu celiņu
- Esoša gājēju pāreja
- ➔ Saglabājamie sabiedriskā transporta pieturvietu novietojumi

39.attēls. GĀJĒJU UN VELOSIPĒDISTU KUSTĪBA DETĀLPLĀNOJUMA TERITORIJAI PIEGUĻOŠĀS TERITORIJĀS

Atsevišķos Vecozolu ielas posmos un Gaujas ielas posmos gājēju ietve izvietota tieši pie brauktuves, vienā līmenī ar brauktuvi vai arī zemāk par brauktuves līmeni, attiecīgi šie ietves posmi ir bīstami gājēju drošībai, jo nav atdalīti no brauktuves ar ceļa betona apmalēm vai ceļa atvairbarjerām. Uz ietvēm, kuras ir izbūvētas vienā līmenī ar brauktuvi ziemā veidojas apledojums, grūti noteikt, kur beidzas brauktuves mala un kur sākas ietves daļa, kas arī būtiski apdraud mazāk aizsargāto satiksmes dalībnieku drošību.

Daļai no piegulošo teritoriju mazajām ielām ar savienojošo vai piekļūšanas funkciju nav esošu ietvju – Veczariņu ielai, Cidoniju ielai, Grantiņu ielai un Tīraines ielai līdz Vecozolu ielas pieslēgumam. Cidoniju ielai un Tīraines ielai līdz pieslēgumam Grantiņu ielai tās nav paredzētas arī to būvprojektos, kas šobrīd tiek realizēti. Nav informācijas, kas ļautu spriest par perspektīvē paredzētajiem Grantiņu ielas risinājumiem.

Salīdzinoši veiksmīgs ietves risinājums tiek realizēts Sauliešu ielas būvprojekta ietvaros – tiek izbūvēta ietve ar 2,5 m platumu, kas kalpos kā Gaujas ielas sasaiste ar Pakalniņu ielu. Lai arī projektētais platums 2,5 m neatbilst LVS 190-2 izvirzītajām minimālajām prasībām apvienotajam gājēju un velosipēdistu celiņam (ja tiek izvietots pie brauktuves kā šajā gadījumā, tad minimālais platums 2,75m), ikdienā šo ietvi visticamāk izmantots arī velosipēdisti.

Kā trūkums uzskatāms, ka esošajā situācijā un arī pie apstākļiem, kad tiktu realizēts detālplānojuma risinājums, virzienā no nosacītā Mārupes centra ar ietvju palīdzību nevar nokļūt uz detālplānojumā paredzēto labiekārtojamo teritoriju pa īsāko virzienu. Gājējiem, kuri vēlēties no nosacītā Mārupes centra nokļūt Tīraines dārzos izmantojot Gaujas ielu būs jāveic ceļš līdz Vecozolu ielai, un divas reizes jāšķērso Vecozolu ielas brauktuve. Detālplānojuma teritorijai nav apvienotā vai daļītā gājēju un

velosipēdistu celiņa savienojuma ar esošo apvienoto gājēju un velosipēdistu celiņu, kurš izbūvēts Mārupītes gatvē.

Detālplānojuma teritorijai tuvākās gājēju pārejas izvietotas Vecozolu ielas posmā pie krustojuma ar Gaujas ielu (apvienota ar ceļa ātrumvalni) uz Gaujas ielas pirms pieslēguma Vecozolu ielai, pie sabiedriskā transporta galapunkta (apvienota ar ceļa ātrumvalni) un Tīraines ielas posmā starp Vecozolu ielu un Jelgavas ceļu.

Sabiedrisko pieturvietu skaits un izvietojums ir atbilstošs esošajai situācijai kā arī esošajā situācijā nodrošinās komfortablu piekļūšanu detālplānojumā paredzētajai teritorijai. Detālplānojuma teritorijas tuvumā esošās pieturvietas, virzienā uz Mārupītes gatvi, izvietotas starp Zirgu ielu un Aplociņu ielu (sabiedriskā transporta galapunkts, platforma aprīkota ar nojumi), pie Pētera ielas pieslēguma Vecozolu ielai (pieturvietas paplašinājums, platforma aprīkota ar nojumi) un pie Gaujas ielas pieslēguma Vecozolu ielai (pieturvieta bez paplašinājuma, bez platformas). Savukārt virzienā uz Jelgavas ceļu pieturvietas izvietotas pie Gaujas ielas krustojuma ar Vecozolu ielu (pieturvietas paplašinājums ar platformu) un iepretim Pētera ielas pieslēgumam Vecozolu ielai (pieturvietas paplašinājums ar platformu).

Detālplānojuma risinājums paredz galvenajos gājēju kustību virzienos objektā ietvi ar platumu 3.0m, kas nodrošinātu arī apvienotā gājēju un velosipēdistu celiņa izbūves iespējamību. Mazāk svarīgos virzienos paredzētas ietves ar platumu 2.0m. Lai detālplānojuma teritorijā nodrošinātu prioritāti gājējiem un velosipēdistiem, tad vietās, kur gājējiem un velosipēdistiem paredzēts šķērsot brauktuvi būtu nepieciešams veidot gājēju pārejas, kuras apvienotas ar ceļa ātrumvalņiem.

Detālplānojuma risinājumi uzlabo esošo gājēju un velosipēdistu kustību kopējā tīklā un pilnībā nodrošina komfortablus gājēju un velosipēdistu kustību virzienus, gan teritorijā gan teritorijas šķērsošanai.

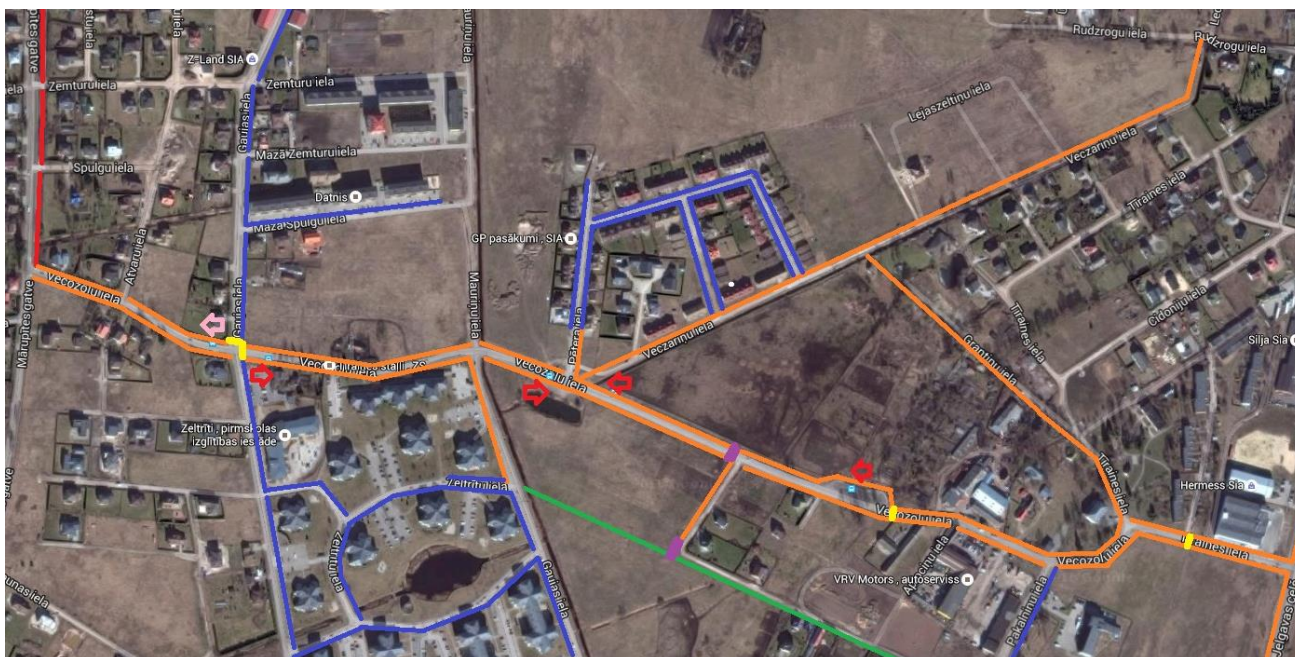
4.5.6. Gājēju un velosipēdistu kustības organizācija risinājumi detālplānojuma teritorijai pieguļošās teritorijās

Perspektīvē galvenajos gājēju un velosipēdistu kustību virzienos iesakāms veidot ietves (kopīgus gājēju un velosipēdistu celiņus) ar platumu, kas nodrošinātu gan gājēju, gan velosipēdistu kustību vai arī daļiņas gājēju/velosipēdistu celiņus.

Kā viens no iespējamajiem gājēju un velosipēdistu kustības organizēšanas (uzlabošanas) variantiem ērtākai piekļūšanai detālplānojumā apskatītajai teritorijai iespējams kustību organizējot arī caur iekškvartālu ielām, attiecīgi paredzot ietvju un veloceliņu izbūvi, kuras savienotu Gaujas ielu, arī Ventas ielu ar detālplānojuma teritoriju pa iespējami īsāko ceļu (virzienu), ja vien tas nav pretrunā ar Mārupes novada plānojumu.

Ņemot vērā, ka Mārupītes gatvei posmā līdz Vecozolu ielai ir izbūvēts kopīgs gājēju un velosipēdistu celiņš, kā arī veikta 2,5 m platas ietves izbūve (ietve tiks izmantota gan gājēju, gan velosipēdistu kustībai) Sauliešu ielas posmā no Gaujas ielas līdz Pakalniņu ielai, tad perspektīvē nepieciešams plānot šo posmu sasaisti un paredzēt kopīga gājēju un velosipēdistu celiņa izbūvi Zirgu ielā, lai veidotu sasaisti arī ar detālplānojuma teritoriju.

Kā veiksmīgākais risinājums gājēju un velobraucēju kustības nodrošināšanai visos būtiskākajos virzienos būtu atbilstošu gājēju un veloceliņu izbūve visā Vecozolu ielas posmā (arī Tīraines ielas posmā no Vecozolu ielas līdz Jelgavas ceļam) savienojot gājēju un velosipēdistu kustību no Mārupītes gatves ar Jelgavas ceļu. Protams viskomfortablākie apstākļi gājēju un velosipēdistu kustībai tiktu radīti, ja kopīgais vai daļiņais gājēju un velosipēdistu celiņš tiktu izbūvēts abās brauktuves pusēs, taču situācija tiktu atrisināta un uzlabota arī ja gar vienu ielas malu paredzētu kopīgā vai daļiņā gājēju un velosipēdistu celiņa izbūvi, bet otrā brauktuves pusē tiktu izbūvēta tikai gājēju ietve.



APZĪMĒJUMI

- Esošais kopīgais gājēju un velosipēdistu celiņš
- Esoša ietve
- 2.50m plata ietve, ko šobrīd izbūvē un kuru paredzēts izmantot kā kopīgo gājēju un velosipēdistu celiņu
- Esoša gājēju pāreja
- ➡ Saglabājamie sabiedriskā transporta pieturvietu novietojumi
- ➡ Sabiedriskā transporta pieturvietas, kuru būtu jāizbūvē atbilstoši LVS standartu prasībām
- Plānotās gājēju pāreju izbūves vietas
- Iespējamie ietvju, kopīgo vai dalīto gājēju ietvju un veloceliņu izvietojumu varianti kustības uzlabošanai

40.attēls. GĀJĒJU UN VELOSIPĒDISTU KUSTĪBAS RISINĀJUMI

Perspektīvē ieteicams plānt kopīgu vai dalītu gājēju un veloceliņu izbūvi gar Jelgavas ceļu virzienā uz Mārupes novada teritorijas ZA daļu un Tīraines virzienā. Gājēju kustība gar Jelgavas ceļu abos iepriekš minētajos virzienos ir nodrošināta - izbūvēta ietve ar platumu 1.50m.

Lai pilnībā nodrošinātu gājēju un velosipēdistu kustību visos virzienos ap detālplānojumā apskatīto teritoriju, tad būtu ieteicama kopīgā vai dalītā veloceliņa izbūve Grantiņu ielā, Tīraines ielas posmā starp Vecozolu ielu un Grantiņu ielu, kā arī Veczariņu ielā. Veczariņu ielu perspektīvē varētu kalpot kā sasaiste ar Mārupes novada ZA daļu.

Sabiedriskā transporta pieturvietu skaits un izvietojums ir atbilstošs detālplānojuma teritorijas plānojuma vajadzībām un nodrošina komfortablu piekļūšanu perspektīvē paredzētajam detālplānojuma teritorijas risinājumam.

Pie sabiedriskā transporta galapunkta izvietotās gājēju pārejas, kas apvienota ar ceļa ātrumvalni, novietojums pēc detālplānojuma risinājuma realizācijas būs ērts tikai gājējiem, kas pārvietosies virzienā no Jelgavas ceļa uz Gaujas ielu un vēlēties nokļūt sabiedriskā transporta galapunktā vai kādā no detālplānojumā paredzētajiem objektiem.

Atbilstoši iepriekš minētajam būtu ieteicams veidot papildus gājēju pāreju pirms (skatoties virzienā no Gaujas ielas uz Jelgavas ceļu) detālplānojumā paredzētās iekškvartāla ielas un Zirgu ielas (tiek veikti būvdarbi) pieslēguma Vecozolu ielai.

4.5.7. Gājēju un velosipēdistu kustības organizācija detālplānojuma teritorijā

Detālplānojuma risinājums paredz galvenajos gājēju kustību virzienos objektā ietvi ar platumu 3,0 m, kas nodrošinātu arī apvienotā gājēju un velosipēdistu celiņa izbūves iespējamību. Mazāk svarīgajos virzienos paredzētas ietves ar platumu 2,0 m. Lai detālplānojuma teritorijā nodrošinātu prioritāti gājējiem un velosipēdistiem, tad vietās, kur gājējiem un velosipēdistiem paredzēts šķērsot brauktuvi būtu nepieciešams veidot gājēju pārejas, kuras apvienotas ar ceļa ātrumvalņiem.

Detālplānojuma risinājumi uzlabos esošo gājēju un velosipēdistu kustību kopējā tīklā un pilnībā nodrošinās komfortablus gājēju un velosipēdistu kustību virzienus gan teritorijas iekšienē, gan teritorijas šķērsošanai.

Atbilstoši tam, ka objektam piegulošajās teritorijās nav esošo veloceliņu, ar kuriem būtu iespējams veidot sasaisti un nepārtrauktu tīklu, tad teritorijā nav nepieciešams izvietot atsevišķus veloceliņus vai daļētos gājēju/velosipēdistu celiņus.

Ņemot vērā esošo un plānoto apbūvi perspektīvē ir ieteicams paredzēt ietvi arī Vecozolu ielas posmā no Mauriņu ielas līdz pieturvietai sabiedriskā transporta galapunktā.

Gājēju pāreju un sabiedrisko pieturvietu skaits un izvietojums ir atbilstošs esošajai situācijai. Pie sabiedriskā transporta galapunkta izvietotās gājēju pārejas, kas apvienota ar ceļa ātrumvalni, novietojums pēc detālplānojuma risinājuma realizācijas būs ērts tikai gājējiem, kas pārvietosies virzienā no Jelgavas ceļa uz Gaujas ielu un vēlēties nokļūt sabiedriskā transporta galapunktā vai kādā no detālplānojumā paredzētajiem objektiem. Atbilstoši iepriekš minētajam būtu ieteicams veidot papildus gājēju pāreju pirms detālplānojumā paredzētās iekškvartāla ielas un paredzētās Sauliešu ielas (tiek veikti būvdarbi) pieslēguma Vecozolu ielai (skatoties virzienā no Gaujas ielas uz Jelgavas ceļu).

Detālplānojuma teritorijā ir nodrošināta gājēju kustība piekļuvei jaunveidojamiem objektiem, nodrošināta tranzīta gājēju kustība, kā arī paredzēti celiņi pastaigām. Plašas tranzīta kustības gājēju ietves paredzētas jaunajā ielas posmā paralēli brauktuvei. Gājēju ietvēm pieslēdzams gājēju celiņu tīkls, kas nodrošinās piekļuvi visiem jaunveidojamiem objektiem. Parka teritorijā gājēju celiņi savienos rotaļu un aktivitāšu laukumus un vienlaicīgi kalpos kā pastaigu maršruts. Pie gājēju celiņiem ir veidojami paplatinājumi soliņu izvietojumam.

Piekļuve kultūras un izglītības iestādes ēkai ir nodrošināma ar gājēju celiņiem no visām iekļuves vietām detālplānojuma teritorijā. Pie ēkas gājēju celiņi ir savienojami pasākumu laukumā.

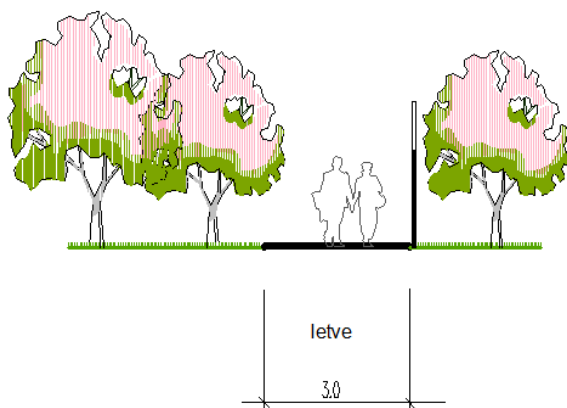
Galvenā gājēju piekļuve sociālo pakalpojumu iestādei ir veidojama no Vecozolu ielas puses, kur izvietota autobusu pietura vai no galvenā ieejas mezgla šķērsojot skvēru. Jaunveidojamais gājēju celiņu tīkls ir pieslēdzams ietvei pie autobusu pieturas.

Gājēju celiņi ir veidojami, lai savienotu jaunveidojamus objektus ar autostāvvietu, jo īpaši šajos posmos akcentējot apzaļumojumu.

Veidojams jauns gājēju celiņa šķērsojums grāvim un pieslēgums Veczariņu ielai, lai nodrošinātu Veczariņu ielas iedzīvotājiem īsāko ceļu nokļūšanai detālplānojuma teritorijā.



41. attēls GĀJĒJU UN VELOSIPĒDISTU KUSTĪBAS SHĒMA DETĀLPLĀNOJUMA TERITORIJĀ



42.attēls GĀJĒJU CEĻIŅA ŠĶĒRSPROFILS

Velosipēdistu kustība multifunkcionālā centra teritorijā ir organizējama jaunā ielas posma sarkanajās līnijās. Pie visu ēku ieejām un autostāvvietā ir izvietojami velosipēdu turētāji. Parka teritorijā pieļaujama tikai bērnu velosipēdu izmantošana īpaši izveidotā trasē.

4.6. INŽENIERTEHNISKAIS NODROŠINĀJUMS

Detālplānojuma ietvertu teritoriju paredzēts nodrošināt ar visu veidu inženiertehniskās apgādes tīkliem - centralizēto ūdensapgādi un sadzīves notekūdeņu kanalizāciju, elektroapgādi, ielas apgaismojumu, gāzes apgādi un elektronisko sakaru komunikācijām.

Nepieciešamās inženierkomunikācijas - elektroapgādes un sakaru kabeļus, transformatoru apakšstaciju, ūdensvadu, ugunsdzēsības hidrants, sadzīves kanalizācijas vadus, zemā spiediena gāzes vadus, sadales iekārtas ir paredzēts izvietot ielu sarkanajās līnijās.

Ielu un inženierkomunikāciju koridora posmu šķēršprofila risinājumi ar sarkanajām līnijām, būvlaidēm un inženiertehnisko komunikāciju izvietojumu skatīt II Grafiskās daļas kartēs.

Inženierkomunikāciju projektēšana un būvniecība tiks veikta atbilstoši detālplānojuma un turpmāk izstrādājamo tehnisko projektu risinājumiem. Visas nepieciešamās inženiertehnisko komunikāciju sistēmas izbūvējamas pēc tehnisko projektu izstrādes.

4.6.1. Ūdensapgāde un kanalizācija

Teritorijas ūdensapgādes un kanalizācijas risinājumi veidoti, pamatojoties uz pašvaldības AS „Mārupes komunālie pakalpojumi” 21.10.2015. izsniegtajiem tehniskajiem noteikumiem nr.2-6/515 detālplānojuma izstrādei.

Jaunveidojamo publisko apbūvi plānots nodrošināt ar centralizēto ūdensapgādi un sadzīves notekūdeņu novadīšanu, pieslēdzoties pie pašvaldības SIA „Mārupes komunālie pakalpojumi” apsaimniekotajiem inženierfīkliem Tīraines ciemā.

Plānotās publiskās apbūves objektu nodrošināšanai ar ūdensapgādi un sadzīves notekūdeņu novadīšanu, tiek paredzēts:

- veidot ūdensvada pieslēgumu no ūdensvada maģistrāles ar Ø160 pa Vecozolu ielu;
- projektēt ielu sarkanajās līnijās ūdensvadu ar Ø110 kā atzaru no Vecozolu ielas maģistrālā ūdensvada ar Ø160;
- ugunsdzēsības vajadzību nodrošināšanai, pieslēguma vietā pie ūdensvada izbūvēt virszemes tipa hidrantu;
- ūdensvada izvadus no ēkām projektēt ar ūdensvada cauruli PN10 Ø32, nodrošinot iespēju pievienoties ūdensvada maģistrālei gar īpašumu robežu;
- ūdensvadu ieguldīt ar dziļumu 1,6 m zem virszemes slāņa, šķērsojot ceļu 1,8 m (paredzamais spiediens ūdensvada maģistrālē līdz 5.0 atm.);
- atzaros no ūdensvada maģistrāles izveidot pazemes servisa aizbīdņi pirms katra īpašuma/ēkas sarkano līniju robežās, ēkas ievadā uzstādīt ūdens caurteces mērītāju atbilstoši LR MK noteikumiem;
- sadzīves notekūdeņu novadīšanai no īpašuma/miēm izveidot ar pašteces notekūdeņu kanalizācijas K1 sistēmu īpašuma robežās. Veikt pašteces notekūdeņu kanalizācijas izbūvi uz Veczariņu ielas un Vecozolu ielas krustojuma K1 fīklu pie esošās kanalizācijas sūkņu stacijas (KSS). Izstrādājot būvprojektu un precizējot risinājumus, ja ir nepieciešamība, ir iespējams sadzīves notekūdeņu novadīšanu organizēt uz pieslēguma vietu Tīraines ielas un Cidoniju ielas krustojumā. K1 teknes dziļums Tīraines ielas un Cidoniju ielas krustojumā ≈10.17m Latvijas augstuma sistēmā;
- Veidot pieslēgumus pie K1 no visām ēkām īpašumā. K1 teknes dziļums Veczariņu ielas un Vecozolu ielas krustojumā ≈10.17m Latvijas augstuma sistēmā;
- Lietus un grunts ūdeņu ievade pašvaldības centrālajā pašvaldības kanalizācijas cauruļvadā netiek plānota.



43.attēls INŽENIERKOMUNIKĀCIJU NODROŠINĀJUMS

4.6.2. Ugunsdrošības nodrošinājums

Jaunveidojamo publiskās apbūves zemes vienību sadalījums ir izplānots tā, lai būtu iespējams nodrošināt ugunsdzēsības un glābšanas darbu veikšanu.

Uguns drošības nodrošināšana plānota atbilstoši LBN 201-10 "Būvju ugunsdrošība". Lai nodrošinātu LBN 201-10 uzstādītās prasības, paredzēts izbūvēt virszemes ugunsdzēsības hidrantu, pieslēguma vietā pie ūdensvada. Ugunsdzēsības ūdens ņemšanas vieta tiks ierīkotas tā, lai ugunsdzēsības tehnika varētu ņemt ūdeni jebkurā gadalaikā un tīktu nodrošināta ugunsgrēka dzēšana vismaz trīs stundu laikā.

Izstrādājot inženierinfrastruktūras tīklu un objektu būvprojektus un projektējot būvju izvietojumu, ir jāievēro 28.06.2011. MK noteikumi Nr.498 „Noteikumi par Latvijas būvnormatīvu LBN 201-10 „Būvju ugunsdrošība”, Latvijas būvnormatīvs LBN 222-99 „Ūdensapgādes ārējie tīkli un būves” (apstiprināts ar 01.02.2000. MK noteikumiem Nr.38) un Civilās aizsardzības likuma prasības.

Ūdens ņemšanas atrašanās vietas, kā arī piebraukšanas ceļus pie tām apzīmē ar norādījuma zīmēm saskaņā ar Latvijas standartu LVS 446 „Ugunsdrošībai un civilajai aizsardzībai lietojamās zīmes un aizsargkrāsojums”.

4.6.3. Siltumapgāde

Tā kā detālpilnošanas teritorijas tuvumā nav pašvaldības centralizēto siltumtīklu, perspektīvo publiskās apbūves objektu siltumapgāde tiks risināta individuāli (lokāli), paredzot konkrētus risinājumus būvprojektos. Vēlams pielietot alternatīvos siltuma ieguves avotus.

4.6.4. Elektroapgāde

Teritorijas elektroapgādes risinājumi veidoti, pamatojoties uz AS „Sadales tīkls” 13.10.2015. izsniegtajiem tehniskajiem noteikumiem nr. 30KI20-03.02/2058detālplānojuma izstrādei.

Jaunbūvējamo publiskās apbūves objektu elektriskās apgādes nodrošināšanai, paredzēta jaunas 20/0,42 kV KTAB tipa transformatoru apakšstacijas izbūve jaunveidojamās ielas sarkanajās līnijās. No transformatoru apakšstacijas ir paredzama vieta ne mazāk kā trīs 20kV kabelīniju un četri 0,4kV kabelīniju izvadus izvietojšanai.

Jaunveidojamās ielas sarkanajās līnijās ir paredzams izvietot divas 0,4kV kabelīnijas. Elektroapgādes inženierkomunikācijas ir izvietojamas starp projektējamo brauktuvi un ielas sarkano līniju.

Detālplānojuma teritorijā Vecozolu ielas sarkano līniju robežās ir izvietotas 0,4 kV un 20 kV elektropārvades kabeļu līnijas. Detālplānojuma teritorija, kas atrodas Vecozolu ielas sarkanajās līnijās ir nodalāma kā atsevišķā zemes vienība un izmantojama satiksmes infrastruktūras un inženiertehniskās apgādes tīklu izvietojšanai. Esošās 0,4 kV un 20 kV elektropārvades kabeļu līnijas ir saglabājamās Vecozolu ielas sarkanajās līnijās, kur tām ir nodrošināta droša ekspluatācija.

Jaunveidojamās publiskās apbūves elektroapgāde nodrošināma saskaņā ar izstrādātu būvprojektu.

Visā detālplānojuma teritorijā ir veidojams teritorijas apgaismojums- apgaismojums gar ielām un gājēju celiņiem, apgaismojums pie ēku fasādēm, apgaismojums pie aktivitāšu laukumiem. Apgaismes ķermeņu tips un novietojums ir precizējams būvprojekta izstrādes stadijā.

4.6.5. Gāzes apgāde

Saskaņā ar AS „Latvijas Gāze” 21.10.2015. izsniegtajiem nosacījumiem Nr. 27.4-2/3794 paredzēts saglabāt esošo gāzesvadu Vecozolu ielas sarkanajās līnijās, jaunveidojamo sadales gāzesvadu ar spiedienu līdz 0,4 MPa paredzēts novietot projektējamās ielas sarkanajās līnijās atbilstoši Latvijas būvnormatīvu (LBN), Latvijas standartu (LVS), Aizsargjoslu likuma, 01.10.2014. MK noteikumi Nr. 574 "Noteikumi par Latvijas būvnormatīvu LBN 008-14 "Inženiertīklu izvietojums"" prasībām.

Pievienošanās iespējama pie esošā vidējā spiediena sadales gāzes vada Vecozolu ielā. Paredzētas iespējas gāzes pievada izbūvei katram patērētājam atsevišķi, kā arī paredzētas gāzes spiediena regulēšanas - uzskaites iekārtu novietnes katram patērētājam uz īpašuma robežas, nodrošinot pieejamību no ielu sarkano līniju zonas.

Gāzes apgādes tīklu un objektu būvprojekts normatīvajos aktos noteiktajā kārtībā izstrādājams atsevišķi. Tehniskos noteikumus konkrētā objekta gāzes apgādei patērētājam jāpieprasa Sabiedrības Gāzapgādes attīstības departamenta Klientu piesaistes daļā, pēc detālplānojuma apstiprināšanas pašvaldībā.

4.6.6. Elektronisko sakaru nodrošinājums

Saskaņā ar SIA „Lattelecom” 11.10.2015. izdotajiem nosacījumiem detālplānojuma izstrādei Nr.36-18/2218/2047 detālplānojuma teritorija nodrošināma ar telekomunikāciju sakariem, paredzot elektronisko sakaru komunikāciju trases projektējamās ielas sarkanajās līnijās, ar iespēju pievienoties esošajām SIA „Lattelecom” sakaru komunikācijām Veczariņu un /vai Vecozolu ielās. Projektējamās sakaru komunikāciju trases tiek paredzētas ielu sarkanajās līnijās, ārpus brauktuvēm.

Telekomunikāciju ievadi ir paredzēti visām jaunveidojamām zemes vienībām. Iepriekš minēto darbu izpildei nepieciešama būvprojekta izstrāde. Projektēšanas un izbūves darbi veicami saskaņā ar SIA „Lattelecom” tehniskajiem standartiem.

4.6.7. Meliorācija un virszemes ūdeņu novadīšana

Meliorācijas un virszemes ūdeņu novadīšanas risinājumi paredzēti saskaņā ar VSIA „Zemkopības ministrijas nekustamie īpašumi” Zemgales reģiona meliorācijas nodaļas 23.10.2015. izsniegtajiem nosacījumiem Nr.12-2/1427 detālplānojuma izstrādei.

Teritorija ziemeļos pik. 01/00 līdz 05/50 robežojās ar novadgrāvi (N) 41321:08 ~ 1150m un atrodas tā baseinā, ietek novadgrāvī 41321:03, Mārupītē 41321:01, Daugavā. “Tiraines dārzi” teritorija ~8,4ha tika izmantota kā ganības un nav nosusināta ar regulāru pazemes drenāžas tīklu. Vecā nosusināšanas objekta nosaukums “Tiraines ganības” 21438, 1961.gads. Teritorijā cieš no liekā ūdens, kas pēc lietus lēnām iesūcās smilšainā gruntī. Novadgrāvja 41321:08 baseins ~ 62 ha.

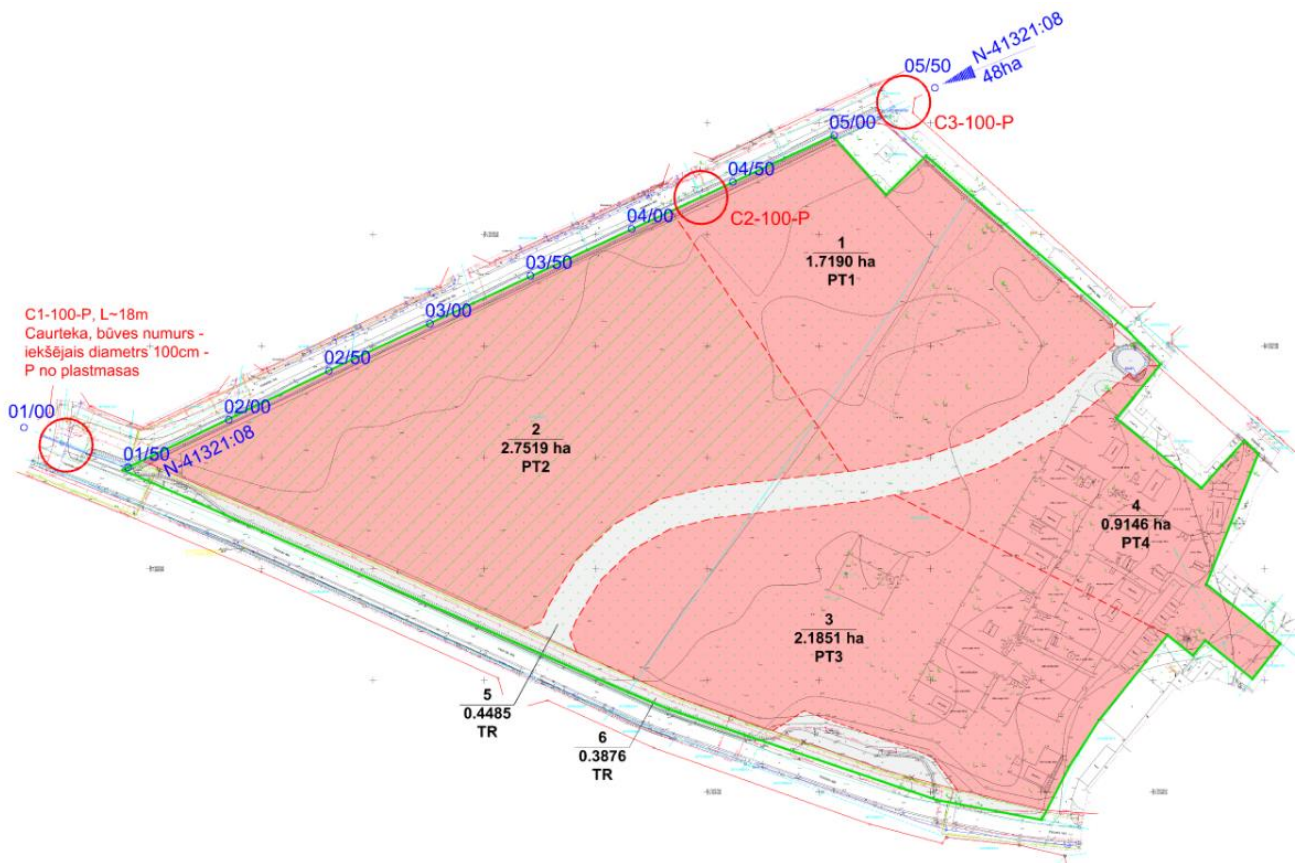
Lai novērstu pārpurvošanos un gruntsūdens līmeņa celšanos, detālplānojuma teritorijā jā saglabā esošā koplietošanas meliorācijas sistēma.

Novadgrāvis 41321:08 ir jāpārtīra līdz ietekai novadgrāvī 41321:03 un tā posms līdz Mārupītei ~ 1600 m. Ir jāpārbūvē esošā caurteka ID600 – C1-100-P, jauna caurteka C2-100-P un jāpārbūvē C3-100-P. (atzīmētas plānā). Teritorijas, kas nav apbūvētas, ir jānosusina, izveidojot detālu nosusināšanas tīklu. Drenāžas sistēmu kolektorus varētu apvienot ar lietus kanalizācijas tīklu.

Meliorācijas sistēmas ierīkojamas visā platībā, kurā nav ēkas. Ēkām pa perimetru ierīkojama noslēgta drenāžas (DR) sistēma ar akām pie kurām var pieslēgt arī ēku stāvvadus tīrā lietus ūdens no jumtiem novadīšanai novadgrāvjos. Gar veloceliņiem ierīkojamas filtrēšanas tranšejas vai filtru kolonnas, kas virsūdeņus novada DR sistēmās un tad novadgrāvī. Minimālais DR cauruļu kolektoru diametrs $\varnothing 110/99$ mm, min slīpums 0,2% (LBN 224-15 "Meliorācijas sistēmas un hidrotehniskās būves", 9.pielikums, 2.tabula, kas būvprojektā jā pamato ar hidraulisko aprēķinu. DR sistēmas kolektori vienlaicīgi ir, no naftas produktiem brīvā lietus kanalizācijas (LK) ūdens kolektori.

Transporta līdzekļu stāvlaukumu lietus kanalizācijas (LK) sistēmas ir jāprojektē ar ūdens savākšanas gūlijām, naftas produktu attīrīšanas iekārtām, tad tās var savienot ar DR sistēmas kolektoriem un iztekām novadgrāvī. Lietus kanalizācijas sistēmas novadīšanai no ielā un autostāvvietām var būt vairākas, jo teritorijas reljefa slīpumi ir mazi. Iztekas tiek plānotas novadgrāvī N-41312:08.

Detālplānojuma teritorijā esošo novadgrāvi N-41312:08, kas ietek N-41312:03 un tālāk Mārupītē visā tā, šī gruntsgabala garumā daļēji vai pilnīgi iespējams aizstāt ar liela diametra DR kolektoru, kas aprēķināms būvprojektā.



44. attēls. MELIORĀCIJAS UN VIRSZEMES ŪDEŅU SAVĀKŠANAS RISINĀJUMS

5. DETĀLPLĀNOJUMA ĪSTENOŠANAS KĀRTĪBA

Detālplānojuma „Tīraines dārzi-1 un Tīraines dārzi-2” īstenošanas kārtība ietver sekojošus pasākumus, atbilstoši detālplānojuma risinājumiem un izstrādātiem tehniskajiem projektiem:

- o jaunveidojamo zemes vienību sadali un realizāciju;
- o plānoto ielu, piebraucamo ceļu un nobrauktuvju uz apbūvi projektēšanu un izbūvi;
- o ārējo maģistrālo inženierbūvju projektēšanu un izbūvi;
- o publiskās ārtelpas labiekārtojuma infrastruktūras projektēšanu un izbūvi;
- o ēku un būvju projektēšanu, būvniecību un nodošanu ekspluatācijā.

Detālplānojums „Tīraines dārzi-1 un Tīraines dārzi-2” īstenojams šādā kārtībā:

- o zemes ierīcības darbi - projektēto zemes vienību kadastrālā uzmērīšana, zemes lietošanas veidu aktualizācija, adrešu piešķiršana, reģistrācija nekustamā īpašuma valsts kadastra informācijas sistēmā un ierakstīšana Zemesgrāmatā normatīvajos aktos noteiktā kārtībā;
- o būvprojektu izstrāde plānotajai ielai, elektroapgādes, sakaru, gāzes apgādes, ūdensapgādes un sadzīves notekūdeņu kanalizācijas inženierkomunikācijām;
- o plānoto elektroapgādes komunikāciju izbūve (transformatoru apakšstacijas, 20 kV un 0,4 kV elektropārvades apakšzemes kabeļu, elektrosadales skapju) ielu sarkanajās līnijās līdz pieslēguma vietām pie esošajām komunikācijām;
- o elektroapgādes, sakaru, gāzes apgādes, ūdensapgādes, sadzīves notekūdeņu kanalizācijas komunikāciju izbūve plānoto un esošo ielu sarkanajās līnijās līdz pieslēguma vietām pie esošajām komunikācijām, kā arī būvniecības laikā bojāto ielu segumu atjaunošana;
- o plānoto ielu izbūve zemes klātnes līmenī ar šķembu segumu;
- o labiekārtojuma infrastruktūras projektēšana un izbūve, kas iekļauj labiekārtojuma plāna izstrādi;
- o ēku un būvju projektēšana, būvniecība un nodošana ekspluatācijā;

Plānoto ielu, ārējo maģistrālo inženierbūvju un labiekārtojuma infrastruktūras projektēšanu un izbūvi, kā arī jaunveidojamo zemes sadali veic Mārupes novada pašvaldība.

Būvprojektu izstrādi visai teritorijai plānots uzsākt 2016.gada vasarā.

Zemes ierīcības darbi tiek veikti vienlaicīgi ar būvprojekta izstrādes uzsākšanu visai teritorijai, ielu un inženierkomunikāciju projektēšanu un labiekārtojuma plāna izstrādi.

Vecozolu ielas pārbūvi un Tīraines ielas un Vecozolu ielas krustojuma pārbūvi ieteicams veikt pirms vai vienlaicīgi ar detālplānojuma teritorijas risinājumu realizāciju. Ņemot vērā, ka Vecozolu ielas un Tīraines ielas krustojums atrodas ārpus apskatāmās detālplānojuma teritorijas, tad šī krustojumu pārbūvi iespējams veikt arī pēc detālplānojuma risinājumu realizācijas, taču tas ietekmēs satiksmes drošību un detālplānojumā apskatītās teritorijas pieejamību.

Pārējās apskatītās satiksmes organizācijas kustības izmaiņas piegulošajām ielām iespējams veikt vienlaicīgi ar detālplānojuma realizāciju vai arī pēc detālplānojuma realizācijas.

**DETĀLPLĀNOJUMA „TĪRAINES DĀRZI-1 UN TĪRAINES DĀRZI-2”
IZSTRĀDĀTĀJS:**



PROJEKTA VADĪTĀJA, TERITORIJAS PLĀNOTĀJA: SANTA PĒTERSONE

KARTOGRĀFS, TERITORIJAS PLĀNOTĀJS: IVO NARBUTS, IEVA LILLĀ

ARHITEKTE: IVETA LĀČAUNIECE

AINAVU ARHITEKTE: GUNTA ROZENBERGA

TRANSPORTA SPECIĀLISTS: HELMUTS NELSONS

VIZUALIZĀCIJAS: ARTŪRS MENGOTS

SIA "REĢIONĀLIE PROJEKTI"

Racionālas idejas un Perspektīvi risinājumi

Rūpniecības iela 32b - 501, Rīga, LV – 1045
Tel.: +371 67 32 08 09, e-pasts: birojs@rp.lv
www.rp.lv